



PROFIL | **SOCIO**
ÉCONOMIQUE

PME MTL Centre-Est

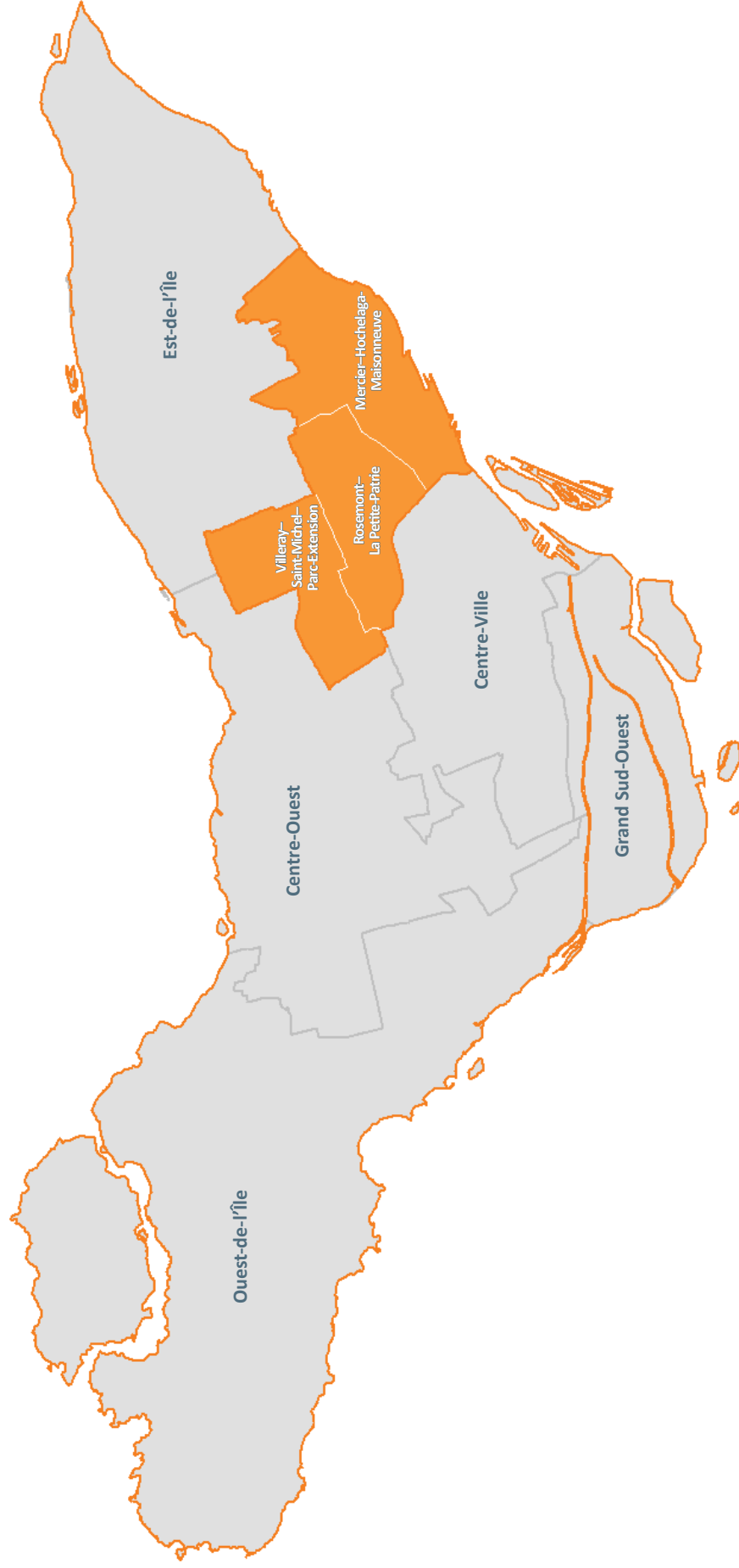
population dépenses des ménages
familles langues
revenu état matrimonial immigration
établissements
mobilité scolarité
ménages activité économique religion logement

Ce profil socioéconomique
est une publication de
Montréal en statistiques
Service du développement économique
Ville de Montréal
Octobre 2015

Territoire du Centre-Est	4
Population totale	5
Population selon l'âge	6
Familles et ménages	7
Logement	8
Connaissance des langues officielles et langues parlées à la maison.....	9
Immigration	10
Religion.....	12
Scolarité.....	13
Revenu total	15
Emploi sur le territoire	16
Emploi par secteur économique	17
Répartition spatiale de l'emploi par secteur économique	19
Variation de l'emploi par secteur économique	21
Main d'oeuvre résidente	23
Lieu de travail et déplacements domicile - travail.....	25
Profession.....	26
Établissements d'affaires	27
Dépenses des ménages	29



Arrondissements et ville composant le territoire du Centre-Est, 2015



Source : Service du développement économique, Ville de Montréal, 2015

La population du territoire s'est accrue de 0,5 % entre 2006 et 2011

En 2011, on recensait 407 743 habitants dans le secteur, soit 2 190 personnes de plus qu'en 2006.

Le taux de croissance de la population observé au cours de la période intercensitaire 2006-2011 s'est établi à 0,1%, un rythme plus lent que le taux de 0,5 % enregistré entre 2001 et 2006.

Évolution de la population totale entre 2001 et 2011, Centre-Est et agglomération de Montréal

	2001	2006	2011
Centre-Est	405 266	405 553	407 743
Croissance	--	287	2 190
Taux de croissance (%)	--	0,1	0,5
Agglomération de Montréal	1 812 723	1 854 442	1 886 481
Croissance	--	41 719	32 039
Taux de croissance (%)	--	2,3	1,7

Source : Statistique Canada, recensements de la population 2001-2006-2011.

La population de sexe féminin est majoritaire dans le Centre-Est

En 2011, les 208 435 femmes présentes sur le territoire comptaient pour 51,1 % de la population. La part des 199 265 hommes recensés était évaluée à 48,9 % de la population totale.



La population s'est densifiée par rapport au recensement précédent

Les 407 743 habitants du Centre-Est sont répartis sur un territoire d'une superficie totale de 57,7 km². Ainsi, la densité de population au recensement de 2011 est de 7 060,6 personnes au kilomètre carré. À titre comparatif, on dénombrait 7 022,7 habitants au kilomètre carré sur le territoire en 2006.

Superficie du territoire et densité de population, Centre-Est et agglomération de Montréal, 2011

	Superficie (en km ²)	Densité (personnes au km ²)	Part dans l'agglomération (en %)
Centre-Est	57,7	7 060,6	11,6
Agglomération de Montréal	499,1	3 779,8	100,0

Source : Statistique Canada, Recensement de la population 2011.

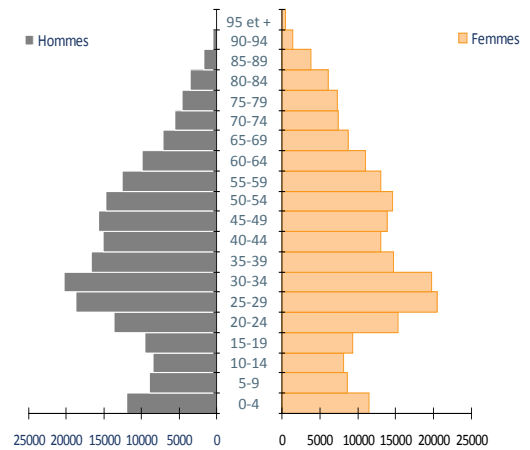
Le territoire du Centre-Est couvre 12 % de la superficie de Montréal et regroupe 22 % de la population totale de l'agglomération en 2011

Plus du quart de la population du Centre-Est a moins de 25 ans

La population totale du Centre-Est est composée de :

- 57 475 personnes âgées de 0 à 14 ans qui comptent pour 14,1 % de l'ensemble;
- 47 795 personnes âgées de 15 à 24 ans représentant 11,7 % de la population totale;
- 79 195 jeunes adultes formés par la population de 25 à 34 ans. Leur proportion correspond à 19,4 % de la population;
- 164 785 personnes âgées de 35 à 64 ans regroupant 40,4 % de la population;
- 58 490 aînés de 65 ans et plus, dont 2 545 sont âgés de 90 ans et plus, qui comptent pour 14,3 % de la population totale du Centre-Est.

Pyramide des âges, Centre-Est, 2011



Source : Statistique Canada, Recensement de la population 2011.

L'âge médian de la population du Centre-Est s'élevait en 2011 à 37 ans alors qu'il était de 39 ans dans l'ensemble de l'agglomération.

Population selon les groupes d'âge, Centre-Est et agglomération de Montréal, 2011

Population par groupes d'âge	Centre-Est		Agglomération de Montréal	
	Total	%	Total	%
Population par groupes d'âge	407 740	100,0	1 886 475	100,0
0 à 4 ans	23 370	5,7	106 420	5,6
5 à 9 ans	17 510	4,3	90 430	4,8
10 à 14 ans	16 595	4,1	90 790	4,8
15 à 19 ans	18 855	4,6	104 540	5,5
20 à 24 ans	28 940	7,1	135 010	7,2
25 à 29 ans	39 135	9,6	150 550	8,0
30 à 34 ans	40 060	9,8	151 010	8,0
35 à 39 ans	31 350	7,7	134 420	7,1
40 à 44 ans	28 095	6,9	131 670	7,0
45 à 49 ans	29 510	7,2	137 560	7,3
50 à 54 ans	29 350	7,2	134 990	7,2
55 à 59 ans	25 605	6,3	119 095	6,3
60 à 64 ans	20 875	5,1	104 690	5,5
65 à 69 ans	15 860	3,9	80 130	4,2
70 à 74 ans	13 030	3,2	65 720	3,5
75 à 79 ans	11 915	2,9	57 875	3,1
80 à 84 ans	9 630	2,4	47 365	2,5
85 à 89 ans	5 510	1,4	29 200	1,5
90 à 94 ans	1 975	0,5	11 595	0,6
95 ans et plus	570	0,1	3 415	0,2
Âge médian	37	--	39	--

Source : Statistique Canada, Recensement de la population 2011.

Âge médian, arrondissements du Centre-Est, 2011

Mercier-Hochelaga-Maisonneuve	40,2 ans
Rosemont-La Petite-Patrie	38,1 ans
Villeray-Saint-Michel-Parc-Extension	36,1 ans

Le Centre-Est regroupe 19 % des enfants de l'agglomération

On recensait, en 2011, 98 920 familles dans le Centre-Est, dont 75 565 familles avec conjoints (76,4 %) et 23 350 familles monoparentales (23,6 %).

Les familles monoparentales, ajoutées aux couples avec enfants, comptent pour 60,4 % de l'ensemble des familles du Centre-Est. La part des familles avec enfants dans l'ensemble des familles de l'agglomération s'élève, quant à elle, à 62,8 %.

Les 97 980 enfants dénombés dans les familles du Centre-Est comptent pour 19,0 % de l'ensemble des enfants recensés dans l'agglomération en 2011.

Nombre et structure des familles, Centre-Est et agglomération de Montréal, 2011

	Centre-Est		Agglomération de Montréal	
	Total	%	Total	%
Nombre de familles	98 920	100,0	475 095	100,0
Avec conjoints	75 565	76,4	377 050	79,4
Sans enfants	39 170	39,6	176 740	37,2
Avec enfants	36 405	36,8	200 305	42,2
Monoparentales	23 350	23,6	98 050	20,6
Nombre total d'enfants à la maison	97 980	--	515 945	--
Nombre moyen d'enfants à la maison	1,0		1,1	

Source : Statistique Canada, Recensement de la population 2011.

Près de 45 % des ménages du Centre-Est sont composés d'une seule personne

Les 200 365 ménages privés, recensés dans le secteur, comptent en moyenne 2,0 personnes.

Les personnes qui habitent seules comptent pour 44,6 % de l'ensemble des ménages du Centre-Est, proportion supérieure à ce qui est enregistré dans l'agglomération (39,2 %).

Dans les ménages du Centre-Est on dénombre également 52 935 aînés et, parmi ceux-ci, 21 420 vivent seuls. Ils comptent pour 40,5 % de l'ensemble des personnes de 65 ans et plus recensées.

Nombre et structure des ménages, Centre-Est et agglomération de Montréal, 2011

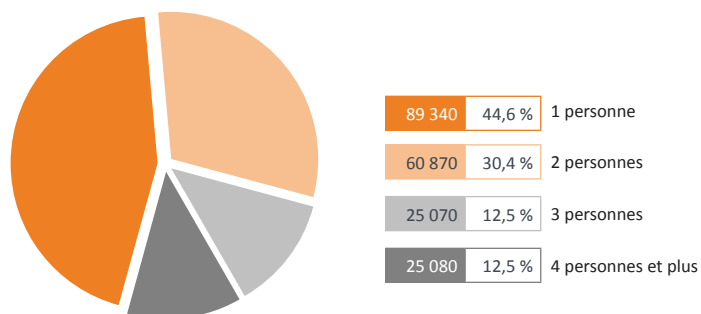
	Centre-Est		Agglomération de Montréal	
	Total	%	Total	%
Nombre de ménages	200 365	100,0	849 440	100,0
Ménages de personnes seules	89 340	44,6	332 715	39,2
Taille moyenne des ménages	2,0		2,2	
Personnes de 65 ans et plus dans les ménages privés	52 935	100,0	264 740	100,0
Personnes de 65 ans et plus vivant seules	21 420	40,5	94 725	35,8

Source : Statistique Canada, Recensement de la population 2011.

Taille moyenne des ménages, arrondissements du Centre-Est, 2011

Mercier-Hochelaga-Maisonneuve	1,9
Rosemont-La Petite-Patrie	1,8
Villeray-Saint-Michel-Parc-Extension	2,2

Taille des ménages, Centre-Est, 2011



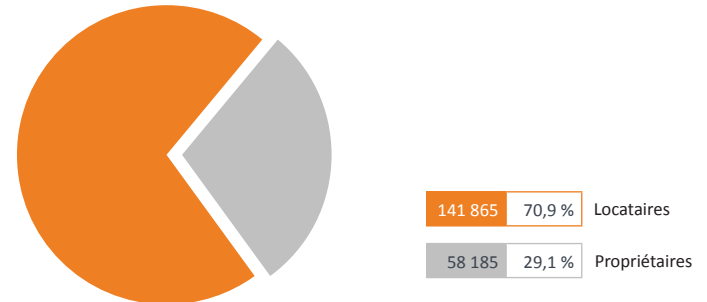
Source : Statistique Canada, Recensement de la population 2011.

Les logements privés du Centre-Est sont occupés majoritairement par des ménages locataires

Parmi les 200 050 logements privés du territoire, 141 865 sont occupés par des locataires, soit une proportion de 70,9 %.

On compte par ailleurs 58 185 logements occupés par des propriétaires, ce qui représente 29,1 % de l'ensemble du parc de logements du Centre-Est.

Logements privés selon le mode d'occupation, Centre-Est, 2011



Source : Statistique Canada, Enquête nationale auprès des ménages 2011.

Des coûts d'habitation inférieurs à la moyenne montréalaise

Les coûts mensuels moyens d'habitation des ménages, moins élevés dans le Centre-Est que dans l'ensemble de l'agglomération, se chiffrent à 672 \$ pour les ménages locataires et à 1 125 \$ pour les ménages propriétaires.

La valeur moyenne des logements du Centre-Est, également inférieure à celle enregistrée à l'échelle de l'agglomération, s'élève à 342 951 \$.

En comparaison, la valeur moyenne des logements à Montréal s'élève à près de 398 000 \$. Les coûts mensuels d'habitation s'élèvent quant à eux à 746 \$ pour les ménages locataires et à 1 187 \$ pour les ménages propriétaires.

Logements privés selon le mode d'occupation et les coûts d'habitation, Centre-Est et agglomération de Montréal, 2011

	Centre-Est		Agglomération de Montréal	
	Total	%	Total	%
Logements privés selon le mode d'occupation	200 050	100,0	849 440	100,0
Propriétaires	58 185	29,1	333 685	39,3
Coûts d'habitation mensuels moyens (\$)	1 125		1 187	
Valeur moyenne des logements (\$)	342 951		397 917	
Locataires	141 865	70,9	515 755	60,7
Coûts d'habitation mensuels moyens (\$)	672		746	

Source : Statistique Canada, Enquête nationale auprès des ménages 2011.

Proportion de ménages locataires dans les logements privés, arrondissements du Centre-Est, 2011

Mercier-Hochelaga-Maisonneuve	67,0 %
Rosemont-La Petite-Patrie	71,9 %
Villeray-Saint-Michel-Parc-Extension	73,9 %

Valeur moyenne des logements occupés par des ménages propriétaires, arrondissements du Centre-Est, 2011

Mercier-Hochelaga-Maisonneuve	319 325 \$
Rosemont-La Petite-Patrie	363 599 \$
Villeray-Saint-Michel-Parc-Extension	348 980 \$



CONNAISSANCE DES LANGUES OFFICIELLES ET LANGUES PARLÉES À LA MAISON

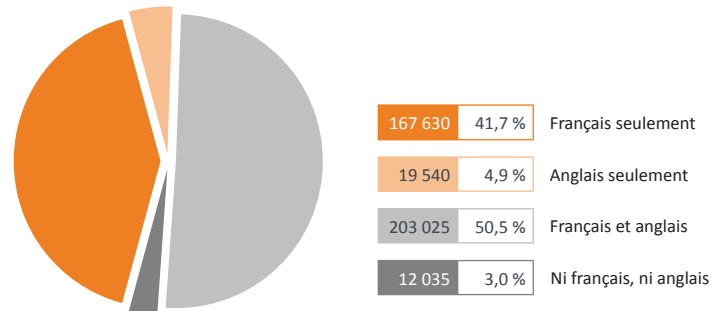
Une personne sur deux recensée dans le secteur est bilingue

Un peu plus de la moitié de la population du Centre-Est, soit 203 025 habitants, déclare pouvoir soutenir une conversation aussi bien en français qu'en anglais.

Ceux qui ne parlent que le français sont, quant à eux, au nombre de 167 630 et comptent pour 41,7 % de la population.

On recense également, dans la population du Centre-Est, 19 540 unilingues anglophones et 12 035 personnes qui ne parlent ni français, ni anglais.

Population selon la connaissance des langues officielles, Centre-Est, 2011



Source : Statistique Canada, recensement de la population 2011.

Le français est la principale langue parlée à la maison dans le Centre-Est

La grande majorité de la population du Centre-Est (68,9 %) ne parle que français à la maison. Viennent ensuite ceux qui n'utilisent ni l'anglais, ni le français à la maison et qui comptent pour 18,4 % de la population totale du secteur.

On compte également, dans le Centre-Est, 26 385 personnes qui parlent au moins deux langues à la maison (6,6 % de la population).

Population selon la langue parlée à la maison, Centre-Est et agglomération de Montréal, 2011

	Centre-Est		Agglomération de Montréal	
	Total	%	Total	%
Population selon la langue parlée le plus souvent à la maison	402 250	100,0	1 862 200	100,0
Français seulement	277 060	68,9	936 870	50,3
Anglais seulement	24 635	6,1	435 675	23,4
Langue non officielle seulement	74 190	18,4	352 040	18,9
Langues multiples	26 385	6,6	137 615	7,4

Source : Statistique Canada, recensement de la population 2011.

Population selon les principales langues non officielles parlées à la maison, Centre-Est et agglomération de Montréal, 2011

	Centre-Est		Agglomération de Montréal	
	Total	%	Total	%
Langues non officielles parlées à la maison - réponses uniques	74 190	100,0	352 040	100,0
Espagnol	15 640	21,1	53 560	15,2
Arabe	7 605	10,3	49 330	14,0
Italien	6 495	8,8	33 970	9,6
Vietnamien	5 945	8,0	15 660	4,4
Langues créoles	4 385	5,9	14 630	4,2
Grec	4 065	5,5	11 530	3,3
Chinois	4 020	5,4	24 825	7,1
Portugais	3 850	5,2	9 640	2,7
Tamoul	2 460	3,3	9 665	2,7
Bengali	2 430	3,3	7 570	2,2

Source : Statistique Canada, recensement de la population 2011.

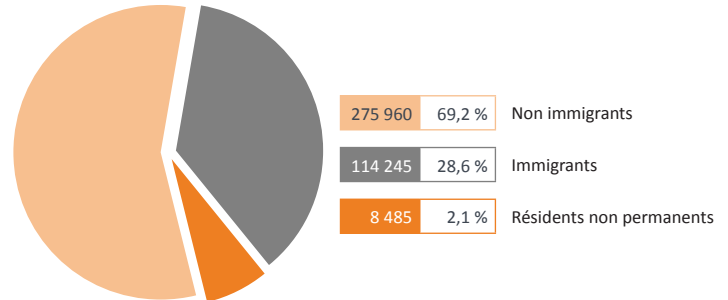
L'espagnol, l'arabe et l'italien sont, dans l'ordre, les principales langues non officielles parlées à la maison par la population du Centre-Est

Les immigrants comptent pour 29 % de la population du Centre-Est

Dans le Centre-Est, on dénombre :

- 199 880 non immigrants, qui sont des citoyens canadiens de naissance et comptent pour 65,6 % de la population totale;
- 100 455 immigrants, nés à l'extérieur du Canada et qui sont venus s'y installer à différentes périodes. Ils représentent 28,6 % de la population du Centre-Est;
- 8 485 résidents non permanents qui comptent pour 2,1 % de l'ensemble.

Population selon le statut d'immigrant, Centre-Est, 2011



Source : Statistique Canada, Enquête nationale auprès des ménages 2011.

Plus de 12 % de la population du Centre-Est n'a immigré au Canada qu'entre 2001 et 2011

Dans la population du Centre-Est on recense 31 190 personnes ayant obtenu le statut d'immigrant reçu entre 2006 et 2011 et 17 410 autres qui l'ont obtenu entre 2001 et 2005. Ils comptent, ensemble, pour 12,2 % de la population totale du secteur.

Les immigrants de longue date, installés au Canada depuis plus de trente ans comptent, quant à eux, pour 6,4 % de la population totale du Centre-Est.

Dans l'agglomération ces proportions s'élèvent respectivement à 13,3 % et 8,9 %.

Population totale selon la période d'immigration, Centre-Est et agglomération de Montréal, 2011

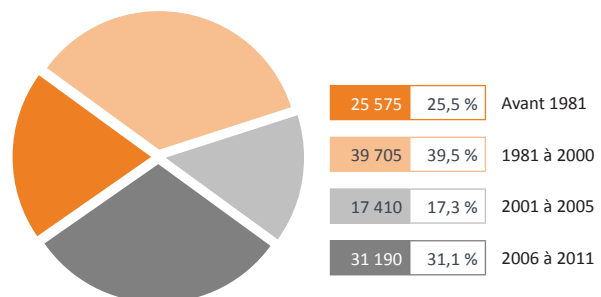
	Centre-Est		Agglomération de Montréal	
	Total	%	Total	%
Population selon la période d'immigration	398 840	100,0	1 844 505	100,0
Non immigrants	275 960	69,2	1 179 050	63,9
Immigrants	114 245	28,6	612 945	33,2
Avant 1981	25 575	6,4	164 885	8,9
1981 à 2000	39 705	10,0	203 280	11,0
2001 à 2011	48 725	12,2	244 810	13,3
2001 à 2005	17 410	4,4	92 205	5,0
2006 à 2011	31 190	7,8	152 605	8,3

Source : Statistique Canada, Enquête nationale auprès des ménages 2011.

Proportion d'immigrants récents (2006 à 2011) dans la population immigrante, arrondissements du Centre-Est, 2011

Mercier-Hochelaga-Maisonneuve	29,1 %
Rosemont-La Petite-Patrie	31,5 %
Villeray-Saint-Michel-Parc-Extension	24,6 %

Périodes d'immigration dans la population immigrante, Centre-Est, 2011



Source : Statistique Canada, Enquête nationale auprès des ménages 2011.

Haïti et l'Algérie, principaux pays de naissance des immigrants

Haïti est le lieu de naissance de 11 805 immigrants du Centre-Est. Ses ressortissants comptent pour 10,3 % de l'ensemble de la population immigrante du territoire. L'Algérie est le deuxième pays d'origine le plus fréquent avec 9 420 personnes qui en sont originaires (8,2 %).

Parmi les cinq principaux pays de naissance des immigrants, on retrouve également l'Italie, la France et le Viet Nam avec respectivement 7 340 (6,4 %), 7 155 (6,3 %) et 6 255 personnes (5,5 %).

Les principaux pays de naissance des immigrants, recensés à l'échelle de l'agglomération de Montréal sont dans l'ordre : l'Italie (7,4 %), Haïti (7,4 %), l'Algérie (5,5 %), le Maroc (5,3 %) et la France (5,0 %).

Population immigrante selon le lieu de naissance, Centre-Est et agglomération de Montréal, 2011

	Centre-Est		Agglomération de Montréal	
	Total	%	Total	%
Population immigrante selon les principaux lieux de naissance	114 245	100,0	612 930	100,0
Haïti	11 805	10,3	45 255	7,4
Algérie	9 420	8,2	33 870	5,5
Italie	7 340	6,4	45 295	7,4
France	7 155	6,3	30 545	5,0
Viet Nam	6 255	5,5	19 715	3,2
Maroc	6 075	5,3	32 540	5,3
Grèce	3 945	3,5	12 305	2,0
Portugal	3 780	3,3	9 405	1,5
Chine	3 500	3,1	28 140	4,6
Inde	2 925	2,6	13 125	2,1

Source : Statistique Canada, Enquête nationale auprès des ménages 2011.

L'Algérie et le Maroc, en tête de liste des pays de naissance des nouveaux immigrants

Dans le Centre-Est on recense 31 245 personnes ayant obtenu le statut d'immigrant reçu entre 2006 et 2011.

Le principal pays d'origine de ces nouveaux immigrants est l'Algérie, avec 5 040 personnes, soit 16,1 % de la population totale des nouveaux arrivants. Viennent ensuite le Maroc et la France avec respectivement 3 090 (9,9 %) et 2 245 (7,2 %) nouveaux citoyens.

Parmi les cinq plus importants pays de provenance des immigrants récents, on retrouve également Haïti et le Mexique avec respectivement 2 160 et 1 295 personnes. Ils représentent ensemble les lieux de naissance de 11,0 % des nouveaux arrivants recensés dans le secteur.

Nouveaux immigrants (2006 à 2011) selon le lieu de naissance, Centre-Est et agglomération de Montréal, 2011

	Centre-Est		Agglomération de Montréal	
	Total	%	Total	%
Nouveaux immigrants selon les principaux lieux de naissance	31 245	100,0	152 605	100,0
Algérie	5 040	16,1	16 425	10,8
Maroc	3 090	9,9	13 615	8,9
France	2 245	7,2	9 455	6,2
Haïti	2 160	6,9	10 325	6,8
Mexique	1 295	4,1	6 040	4,0
Inde	915	2,9	2 715	1,8
Sri Lanka	545	1,7	1 710	1,1
Colombie	490	1,6	3 995	2,6
Chine	485	1,6	8 415	5,5
Tunisie	475	1,5	2 775	1,8

Source : Statistique Canada, Enquête nationale auprès des ménages 2011.

Plus de 20 % de la population déclare n'avoir aucune appartenance religieuse

La population du Centre-Est est principalement de religion catholique. C'est le cas de 228 115 personnes, soit 67,1 % de la population totale du secteur. Viennent ensuite les 33 880 musulmans et 10 375 orthodoxes chrétiens qui comptent respectivement pour 8,5 % et 2,6 % de l'ensemble.

Par ailleurs, plus de 20 % des habitants du Centre-Est affirment n'adhérer à aucune religion. On compte 80 425 personnes dans ce groupe de population.

Dans l'ensemble de la population de l'agglomération de Montréal, les catholiques sont majoritaires et comptent pour 51,1 % de la population. Ceux qui déclarent n'avoir aucune appartenance religieuse représentent 17,9 % de la population montréalaise.

Population dans les ménages privés selon la religion, Centre-Est et agglomération de Montréal, 2011

	Centre-Est		Agglomération de Montréal	
	Total	%	Total	%
Population selon la religion	398 850	100,0	1 844 490	100,0
Catholique	228 115	57,2	942 630	51,1
Musulmane	33 880	8,5	165 440	9,0
Orthodoxe chrétienne	10 375	2,6	72 900	4,0
Bouddhiste	9 860	2,5	34 275	1,9
Hindoue	5 925	1,5	26 295	1,4
Pentecôtiste	2 525	0,6	17 045	0,9
Baptiste	2 365	0,6	14 435	0,8
Sikhe	1 905	0,5	7 005	0,4
Anglicane	365	0,1	23 180	1,3
Juive	345	0,1	76 525	4,1
Presbytérienne	60	0,0	5 795	0,3
Église Unie	25	0,0	12 235	0,7
Luthérienne	20	0,0	3 600	0,2
Aucune appartenance religieuse	80 425	20,2	329 400	17,9

Source : Statistique Canada, Enquête nationale auprès des ménages 2011.

Plus de 29 % de la population de 15 ans et plus détient un diplôme universitaire...

La proportion de la population âgée de 15 ans et plus détenant un diplôme postsecondaire atteint 56,6 % dans le Centre-Est. On y retrouve en effet, 100 180 personnes qui ont un diplôme universitaire (29,3 %), alors que 93 210 autres ont un diplôme d'études postsecondaires non universitaire (27,3 %).

Par ailleurs, ceux qui n'ont aucun certificat, diplôme ou grade comptent pour 23,3 % de la population de 15 ans et plus du Centre-Est.

... cette proportion s'élève à 37 % dans la population de 25 à 64 ans

On dénombre 88 475 diplômés universitaires (36,6 %) et 72 030 personnes ayant un diplôme d'études postsecondaires non universitaire (29,8 %) dans la population de 25 à 64 ans du Centre-Est.

On compte également dans cette population 43 440 personnes ayant un diplôme d'études secondaires et 37 875 autres qui n'ont aucun certificat, diplôme ou grade. Elles comptent respectivement pour 18,0 % et 15,7 % de la population de 25 à 64 ans du Centre-Est.

Proportion de diplômés universitaires dans la population de 25 à 64 ans, arrondissements du Centre-Est, 2011

Mercier-Hochelaga-Maisonneuve	31,2 %
Rosemont-La Petite-Patrie	45,3 %
Villeray-Saint-Michel-Parc-Extension	32,9 %

Population de 15 ans et plus selon la scolarité, Centre-Est et agglomération de Montréal, 2011

	Centre-Est		Agglomération de Montréal	
	Total	%	Total	%
Population de 15 ans et plus	341 530	100,0	1 557 030	100,0
Aucun certificat, diplôme ou grade	79 550	23,3	294 605	18,9
Diplôme d'études secondaires	68 570	20,1	322 870	20,7
Diplôme d'études postsecondaires non universitaire	93 210	27,3	392 020	25,2
Certificat, diplôme ou grade universitaire	100 180	29,3	547 570	35,2

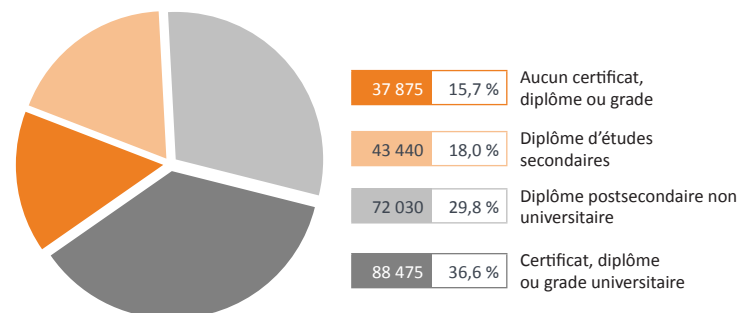
Source : Statistique Canada, Enquête nationale auprès des ménages 2011.

Population de 25 à 64 ans selon la scolarité, Centre-Est et agglomération de Montréal, 2011

	Centre-Est		Agglomération de Montréal	
	Total	%	Total	%
Population de 25 à 64 ans	241 725	100,0	1 054 460	100,0
Aucun certificat, diplôme ou grade	37 875	15,7	127 370	12,1
Diplôme d'études secondaires	43 440	18,0	185 865	17,6
Diplôme d'études postsecondaires non universitaire	72 030	29,8	285 400	27,1
Certificat, diplôme ou grade universitaire	88 475	36,6	455 790	43,2

Source : Statistique Canada, Enquête nationale auprès des ménages 2011.

Population de 25 ans à 64 ans selon le plus haut certificat, diplôme ou grade, Centre-Est, 2011



Source : Statistique Canada, Enquête nationale auprès des ménages 2011.

Commerce, gestion et administration publique en tête de liste des diplômes d'études postsecondaires

Plus de 20 % de la population de 15 ans et plus ayant complété des études postsecondaires, soit 39 075 personnes, détient un diplôme dans le domaine du commerce, de la gestion et de l'administration publique. Viennent ensuite les diplômés en architecture, génie et services connexes qui regroupent 16,6 % de cette population, soit 32 010 personnes.

Population de 15 ans et plus ayant un titre scolaire de niveau postsecondaire, selon le domaine d'études, Centre-Est et agglomération de Montréal, 2011

	Centre-Est		Agglomération de Montréal	
	Total	%	Total	%
Population selon le principal domaine d'études	193 395	100,0	939 570	100,0
Commerce, gestion et administration publique	39 075	20,2	213 435	22,7
Architecture, génie et services connexes	32 010	16,6	158 255	16,8
Sciences sociales et de comportements, et droit	25 485	13,2	125 785	13,4
Santé et domaines connexes	20 895	10,8	105 830	11,3
Arts visuels et d'interprétation, et technologie des communications	17 715	9,2	63 505	6,8
Sciences humaines	16 075	8,3	73 665	7,8
Éducation	11 370	5,9	54 180	5,8
Services personnels, de protection et de transport	10 345	5,3	40 115	4,3
Mathématiques, informatique et sciences de l'information	10 045	5,2	49 195	5,2
Sciences physiques et de la vie, et technologies	7 945	4,1	46 640	5,0
Agriculture, ressources naturelles et conservation	1 750	0,9	8 835	0,9

Source : Statistique Canada, Enquête nationale auprès des ménages 2011.

Le revenu moyen des 15 ans et plus du territoire est inférieur à la moyenne montréalaise

Les ménages du Centre-Est ont pu compter en 2010 sur un revenu moyen de 48 950 \$. Le revenu moyen des familles monoparentales de ce territoire, s'élevait quant à lui à 42 561 \$ et celui des couples avec enfants à 78 168 \$.

Un écart de plus de 4 500 \$ est enregistré entre le revenu moyen des hommes (32 324 \$) et celui des femmes (27 723 \$) du Centre-Est. Ainsi, le revenu moyen de la population de 15 ans et plus s'établissait, en 2010, à 29 967 \$.

À l'échelle de l'agglomération, l'écart entre le revenu moyen des hommes et celui des femmes atteint 11 000 \$.

Revenu moyen des ménages, de la population et des familles, Centre-Est et agglomération de Montréal, 2010

	Centre-Est		Agglomération de Montréal	
	Total	%	Total	%
Revenu moyen en 2010 (\$)				
Des ménages	48 950		63 891	
De la population de 15 ans et plus	29 967		36 748	
Des hommes	32 324		42 471	
Des femmes	27 723		31 373	
Des familles comptant un couple et des enfants	78 168		102 619	
Des familles monoparentales	42 561		50 966	

Source : Statistique Canada, Enquête nationale auprès des ménages 2011.

Un revenu de 100 000 \$ et plus pour 10 % des ménages du Centre-Est

On compte 199 910 ménages privés ayant un revenu, sur le territoire du Centre-Est. Parmi ceux-ci, 24,6 % ont un revenu inférieur à 20 000 \$. À l'opposé, une proportion de 9,6 % des ménages peut compter sur un revenu supérieur à 100 000 \$.

Ménages privés selon le revenu total en 2010, Centre-Est et agglomération de Montréal

	Centre-Est		Agglomération de Montréal	
	Total	%	Total	%
Ménages privés	200 075	100,0	846 660	100,0
Moins de 5 000 \$	8 185	4,1	22 810	2,7
5 000 \$ à 9 999 \$	9 070	4,5	17 260	2,0
10 000 \$ à 14 999 \$	14 675	7,3	35 360	4,2
15 000 \$ à 19 999 \$	17 250	8,6	47 965	5,7
20 000 \$ à 29 999 \$	27 470	13,7	92 090	10,9
30 000 \$ à 39 999 \$	26 910	13,4	90 370	10,7
40 000 \$ à 49 999 \$	22 915	11,5	78 880	9,3
50 000 \$ à 59 999 \$	17 415	8,7	57 685	6,8
60 000 \$ à 79 999 \$	23 050	11,5	93 460	11,0
80 000 \$ à 99 999 \$	13 345	6,7	51 170	6,0
100 000 \$ à 124 999 \$	9 425	4,7	35 605	4,2
125 000 \$ à 149 999 \$	4 670	2,3	16 160	1,9
150 000 \$ et plus	5 135	2,6	48 055	5,7

Source : Statistique Canada, Enquête nationale auprès des ménages 2011.

Proportion de ménages ayant un revenu de 100 000 \$ et plus, arrondissements et ville du Centre-Est, 2011

Mercier-Hochelaga-Maisonneuve	10,6 %
Rosemont-La Petite-Patrie	11,7 %
Villeray-Saint-Michel-Parc-Extension	7,0 %

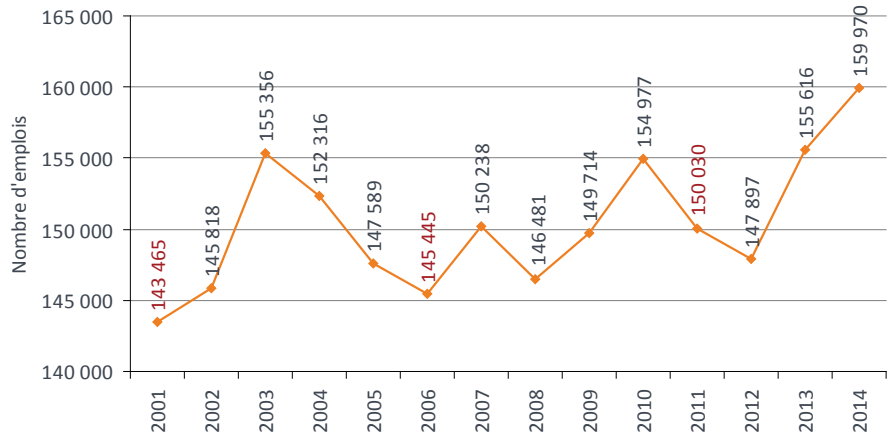


EMPLOI SUR LE TERRITOIRE

Près de 160 000 emplois dénombrés sur le territoire

Malgré quelques épisodes de baisses, l'emploi connaît une tendance à la hausse depuis le début des années 2000 sur le territoire du secteur Centre-Est. Entre 2001 et 2014, un gain de plus de 16 505 emplois a en effet été enregistré, soit une croissance de 11,5 %. L'estimation effectuée par le Consortium de la Communauté métropolitaine de Montréal évalue le nombre d'emplois à près de 160 000 postes en 2014.

Évolution de l'emploi, Centre-Est, 2001-2014

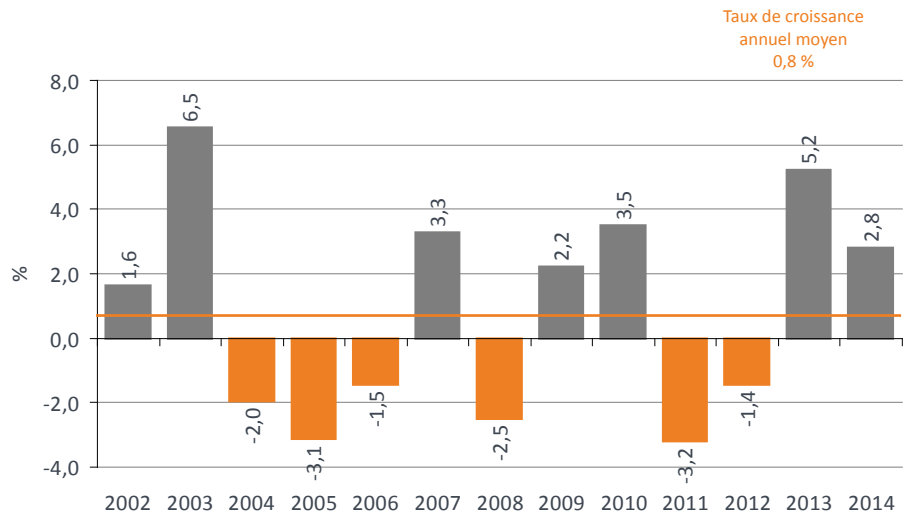


Source : Statistique Canada, recensements de la population 2001, 2006 et Enquête nationale auprès des ménages 2011; produit personnalisé selon le lieu de travail. Estimations intercensitaires : Consortium de la CMM.

Une croissance annuelle de moins de 1 % sur 12 ans

L'emploi a progressé de 0,8 % par année en moyenne, entre 2002 et 2014 sur le territoire du secteur Centre-Est. Au cours de cette période, six années ont été marquées par une croissance de l'emploi variant de 1,6 à 6,5 %, soit une année sur deux. Les périodes de replis de l'emploi ont quant à elles variées de -1,4 à -3,2 %.

Taux de croissance de l'emploi, Centre-Est, 2002-2014



Source : Statistique Canada, recensements de la population 2001, 2006 et Enquête nationale auprès des ménages 2011; produit personnalisé selon le lieu de travail. Estimations intercensitaires : Consortium de la CMM.



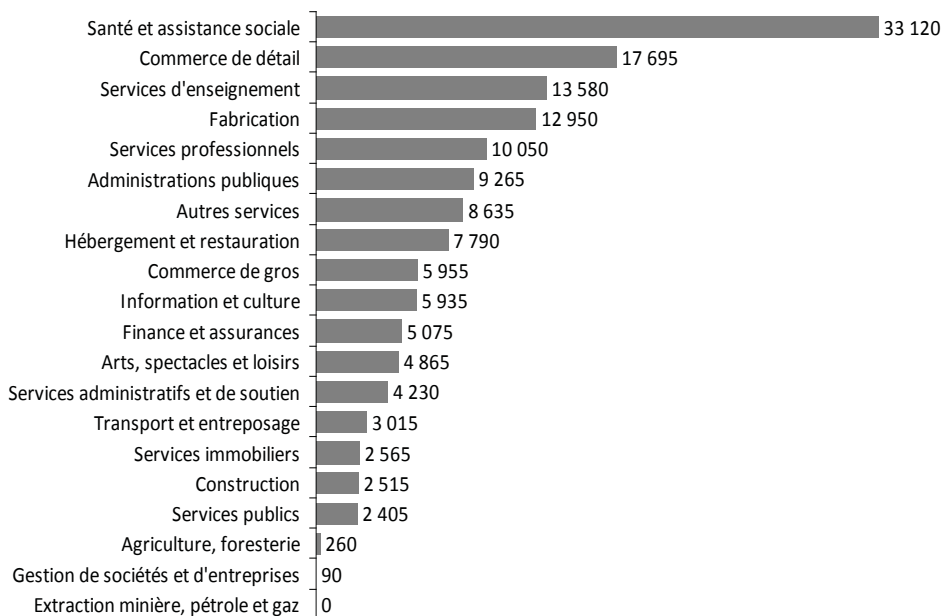
EMPLOI PAR SECTEUR ÉCONOMIQUE

Les emplois en Santé et assistance sociale en tête de liste

Le secteur de la santé et de l'assistance sociale se positionne au premier rang des secteurs économiques avec 33 120 emplois (22,1 %) répertoriés sur le territoire. Au second rang vient le commerce de détail qui fournit du travail à 17 695 personnes (11,8 %), alors que les emplois dans le domaine des services d'enseignement se classent au troisième rang, avec 13 580 travailleurs (9,1 %).

À l'échelle de l'agglomération, ce sont les emplois en santé et assistance sociale qui occupent le premier rang du classement, regroupant plus de 12,4 % de l'ensemble des travailleurs.

Emploi selon le secteur économique, Centre-Est, 2011



Source : Statistique Canada, Enquête nationale auprès des ménages 2011; produit personnalisé selon le lieu de travail.

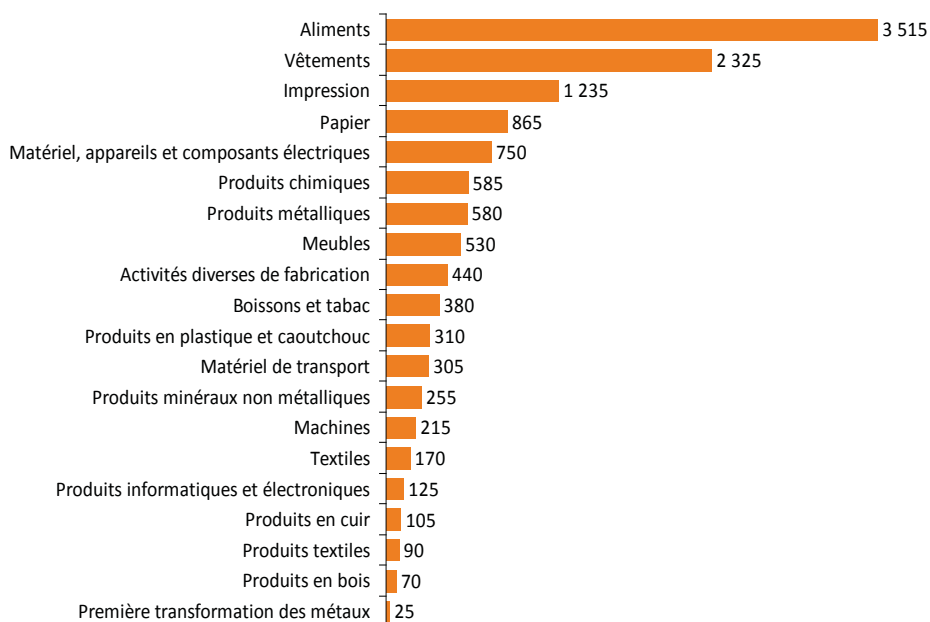
Plus de 27 % de l'emploi manufacturier concentré dans la fabrication d'aliments

Parmi les composantes du secteur manufacturier, la fabrication d'aliments est celle qui fournit de l'emploi au plus grand nombre de travailleurs sur le territoire. En 2011, 3 515 travailleurs y oeuvraient. Elle représente 27,1 % de l'emploi manufacturier total.

Le secteur de la fabrication de vêtements suit au second rang avec 2 325 emplois (18,0 % de l'emploi manufacturier). Le secteur de l'impression emploie quant à lui 1 235 travailleurs (9,5 %).

La fabrication de matériel de transport constitue, à l'échelle de l'agglomération, le principal employeur dans le secteur manufacturier.

Emploi en fabrication, Centre-Est, 2011



Source : Statistique Canada, Enquête nationale auprès des ménages 2011; produit personnalisé selon le lieu de travail.



EMPLOI PAR SECTEUR ÉCONOMIQUE

Emploi et part de l'emploi selon le secteur économique, Centre-Est et agglomération de Montréal, 2011

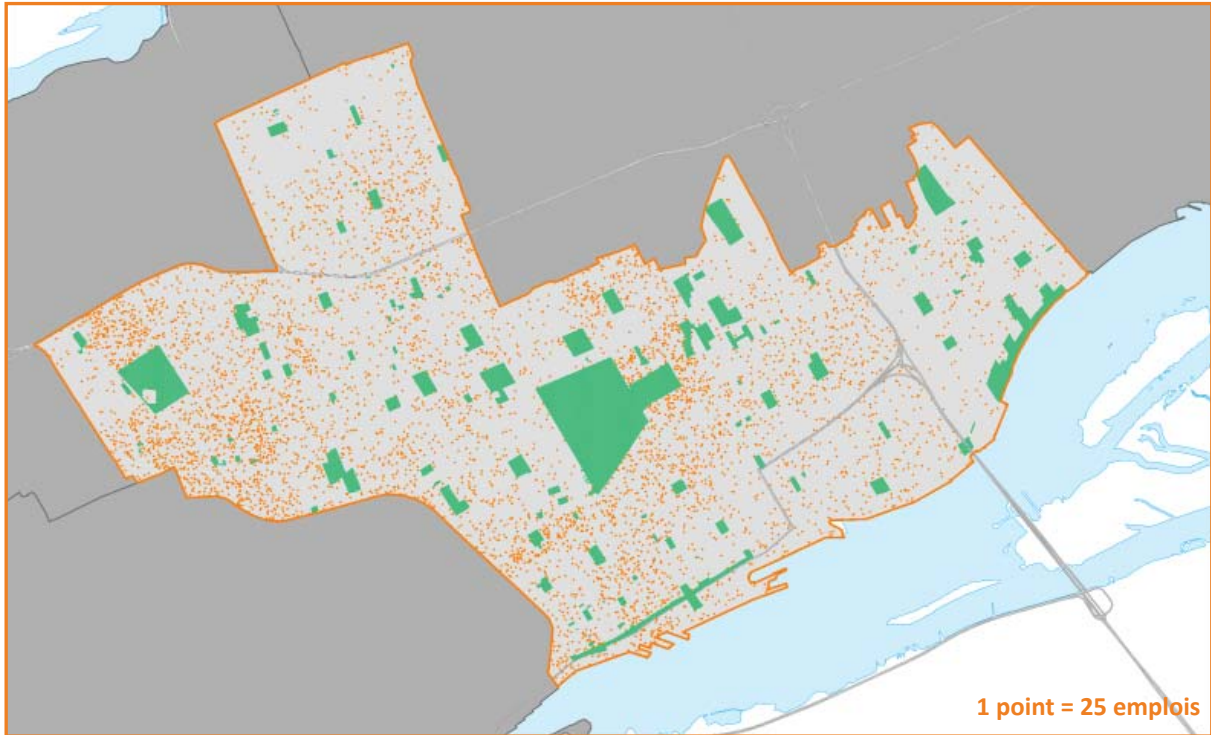
	Centre-Est	Part de l'industrie (en %)	Agglomération de Montréal	Part du territoire dans l'agglomération (en %)
Total - Tous les secteurs	150 030	100,0	1 146 545	13,1
11 Agriculture, foresterie, pêche et chasse	260	0,2	1 455	17,9
21 Extraction minière, exploitation en carrière, et extraction de pétrole et de gaz	0	0,0	940	0,0
22 Services publics	2405	1,6	12 250	19,6
23 Construction	2 515	1,7	22 105	11,4
31-33 Fabrication	12 950	8,6	120 930	10,7
311 Fabrication d'aliments	3 515	2,3	15 110	23,3
312 Fabrication de boissons et de produits du tabac	380	0,3	3 620	10,5
313 Usines de textiles	170	0,1	1 585	10,7
314 Usines de produits textiles	90	0,1	910	9,9
315 Fabrication de vêtements	2325	1,5	8 320	27,9
316 Fabrication de produits en cuir et de produits analogues	105	0,1	985	10,7
321 Fabrication de produits en bois	70	0,0	1 110	6,3
322 Fabrication du papier	865	0,6	5 045	17,1
323 Impression et activités connexes de soutien	1 235	0,8	8 075	15,3
324 Fabrication de produits du pétrole et du charbon	0	0,0	1 510	0,0
325 Fabrication de produits chimiques	585	0,4	9 175	6,4
326 Fabrication de produits en plastique et en caoutchouc	310	0,2	5 215	5,9
327 Fabrication de produits minéraux non métalliques	255	0,2	2 515	10,1
331 Première transformation des métaux	25	0,0	2 635	0,9
332 Fabrication de produits métalliques	580	0,4	7 185	8,1
333 Fabrication de machines	215	0,1	8 440	2,5
334 Fabrication de produits informatiques et électroniques	125	0,1	7 045	1,8
335 Fabrication de matériel, d'appareils et de composants électriques	750	0,5	4 030	18,6
336 Fabrication de matériel de transport	305	0,2	17 945	1,7
337 Fabrication de meubles et de produits connexes	530	0,4	3 870	13,7
339 Activités diverses de fabrication	440	0,3	6 595	6,7
41 Commerce de gros	5 955	4,0	65 340	9,1
44-45 Commerce de détail	17 695	11,8	112 315	15,8
48-49 Transport et entreposage	3 015	2,0	57 940	5,2
51 Industrie de l'information et industrie culturelle	5 935	4,0	54 685	10,9
52 Finance et assurances	5 075	3,4	71 435	7,1
53 Services immobiliers et services de location et de location à bail	2 565	1,7	21 845	11,7
54 Services professionnels, scientifiques et techniques	10 050	6,7	120 665	8,3
55 Gestion de sociétés et d'entreprises	90	0,1	1 635	5,5
56 Services administratifs, services de soutien, services de gestion des déchets et services d'assainissement	4 230	2,8	45 350	9,3
61 Services d'enseignement	13 580	9,1	91 105	14,9
62 Soins de santé et assistance sociale	33 120	22,1	142 640	23,2
71 Arts, spectacles et loisirs	4865	3,2	23 920	20,3
72 Hébergement et services de restauration	7 790	5,2	64 945	12,0
81 Autres services (sauf les administrations publiques)	8 635	5,8	49 505	17,4
91 Administrations publiques	9 265	6,2	65 540	14,1

Source : Statistique Canada, Enquête nationale auprès des ménages 2011; produit personnalisé selon le lieu de travail.
Compilation : Montréal en statistiques, Ville de Montréal.



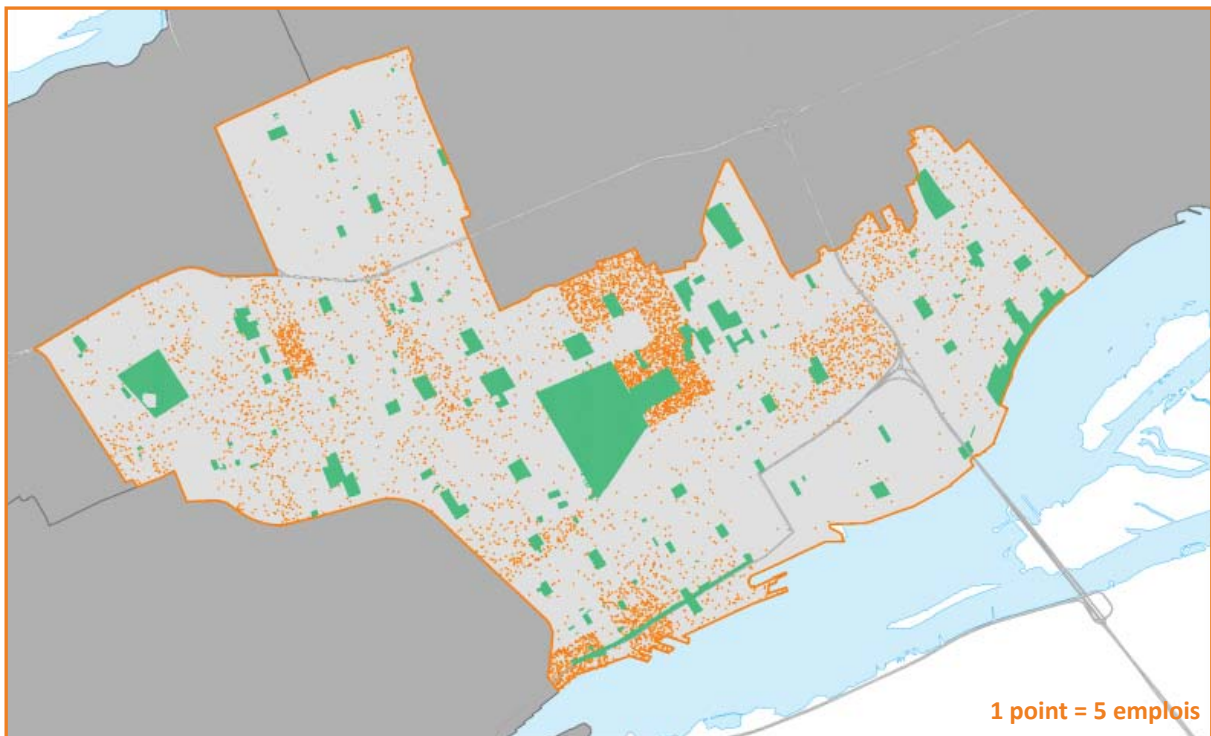
RÉPARTITION SPATIALE DE L'EMPLOI PAR SECTEUR ÉCONOMIQUE

Localisation de l'ensemble des emplois, Centre-Est, 2011



Source : Statistique Canada, Enquête nationale auprès des ménages 2011; produit personnalisé selon le lieu de travail.

Localisation des emplois en soins de santé et assistance sociale, Centre-Est, 2011

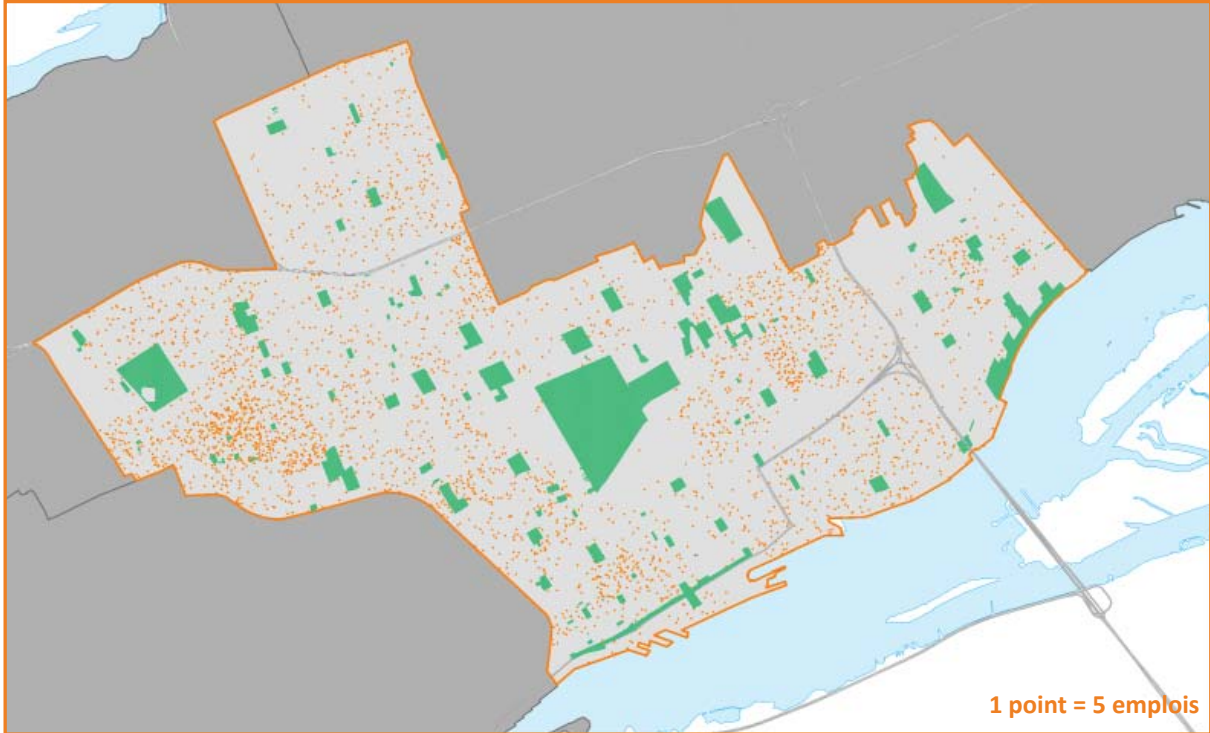


Source : Statistique Canada, Enquête nationale auprès des ménages 2011; produit personnalisé selon le lieu de travail.



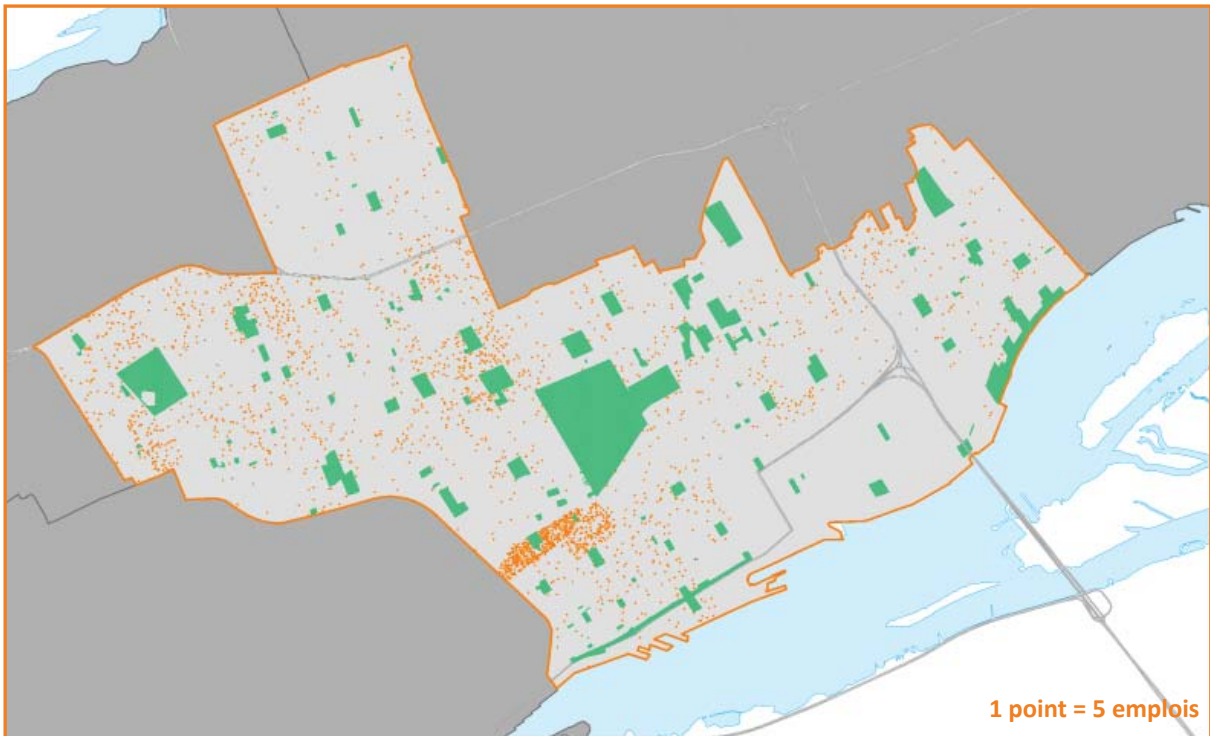
RÉPARTITION SPATIALE DE L'EMPLOI PAR SECTEUR ÉCONOMIQUE

Localisation des emplois en commerce de détail, Centre-Est, 2011



Source : Statistique Canada, Enquête nationale auprès des ménages 2011; produit personnalisé selon le lieu de travail.

Localisation des emplois en services d'enseignement, Centre-Est, 2011



Source : Statistique Canada, Enquête nationale auprès des ménages 2011; produit personnalisé selon le lieu de travail.



VARIATION DE L'EMPLOI PAR SECTEUR ÉCONOMIQUE

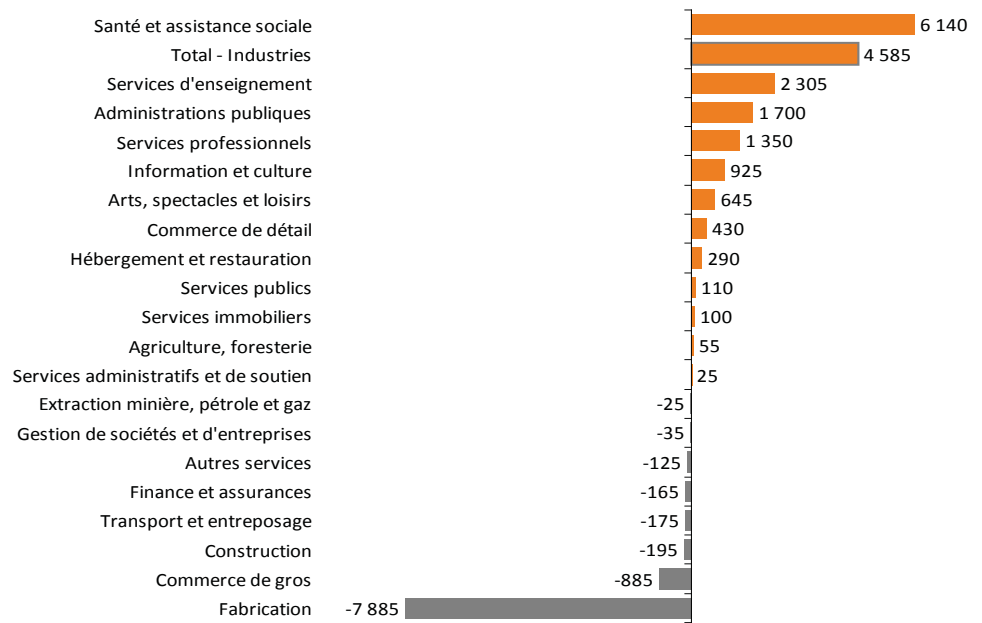
Plus de 6 000 emplois créés en santé et assistance sociale entre 2006 et 2011

L'emploi, dans son ensemble, s'est accru sur le territoire, entre 2006 et 2011, avec une progression estimée à 3,2 %. Plusieurs secteurs ont affiché une croissance, notamment le secteur de la santé et de l'assistance sociale et celui des services d'enseignement, avec respectivement, 6 140 et 2 305 nouveaux postes.

Le secteur de la fabrication a cependant subi de lourdes pertes, soit l'équivalent de 7 885 emplois.

L'Enquête nationale auprès des ménages de 2011 (ENM) étant une enquête à participation volontaire, les données issues de celle-ci doivent être comparées à celles du recensement 2006 avec prudence.

Variation de l'emploi, Centre-Est, 2006-2011

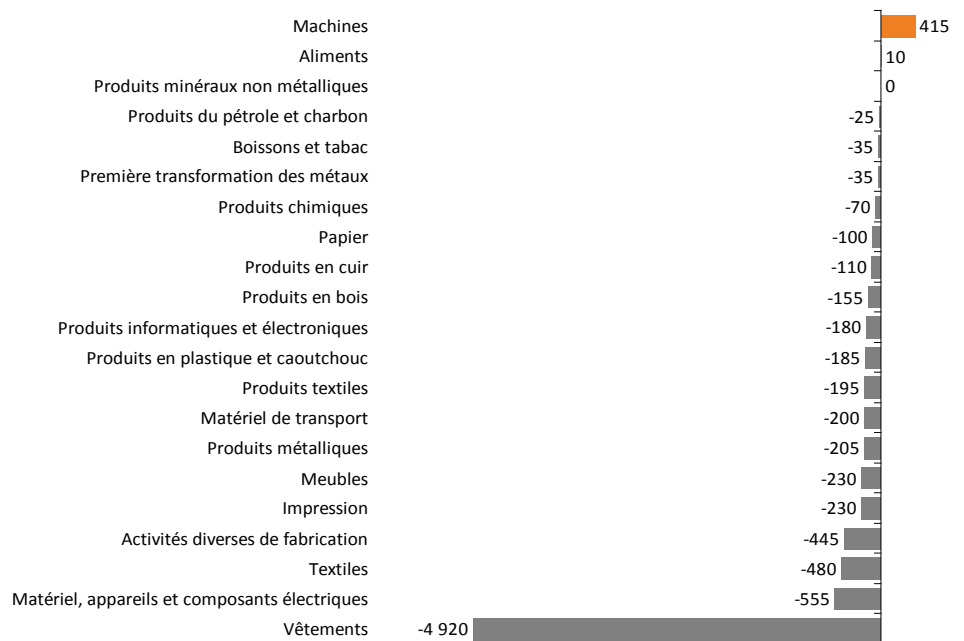


Source : Statistique Canada, Recensement de la population 2006 et Enquête nationale auprès des ménages 2011; produit personnalisé selon le lieu de travail.
Compilation : Montréal en statistiques, Ville de Montréal.

Secteur manufacturier : des gains dans la fabrication de machines

Deux secteurs ont enregistré une croissance dans le Centre-Est au cours de la période 2006-2011 : la fabrication de machines et la fabrication d'aliments qui ont gagné respectivement 415 et 10 emplois. À l'opposé, la fabrication de vêtements a accusé le plus fort recul au sein du secteur manufacturier : 4 920 emplois se sont envolés depuis 2006. Le secteur de la fabrication de matériel, d'appareils et de composants électriques a également subi une perte importante équivalant à 555 emplois.

Variation de l'emploi en fabrication, Centre-Est, 2006-2011



Source : Statistique Canada, Recensement de la population 2006 et Enquête nationale auprès des ménages 2011; produit personnalisé selon le lieu de travail.
Compilation : Montréal en statistiques, Ville de Montréal.



VARIATION DE L'EMPLOI PAR SECTEUR ÉCONOMIQUE

Variation de l'emploi sur le territoire, Centre-Est, 2006-2011

	Emploi 2011	Emploi 2006	Variation 2006-2011 en nombre	Variation 2006-2011 en %
Total - Tous les secteurs	150 030	145 445	4 585	3,2
11 Agriculture, foresterie, pêche et chasse	260	205	55	26,8
21 Extraction minière, exploitation en carrière, et extraction de pétrole et de gaz	0	25	-25	-25,0
22 Services publics	2 405	2 295	110	4,8
23 Construction	2 515	2 710	-195	-7,2
31-33 Fabrication	12 950	20 835	-7 885	-37,8
311 Fabrication d'aliments	3 515	3 100	415	13,4
312 Fabrication de boissons et de produits du tabac	380	405	-25	-6,2
313 Usines de textiles	170	650	-480	-73,8
314 Usines de produits textiles	90	275	-185	-67,3
315 Fabrication de vêtements	2 325	7 245	-4 920	-67,9
316 Fabrication de produits en cuir et de produits analogues	105	205	-100	-48,8
321 Fabrication de produits en bois	70	180	-110	-61,1
322 Fabrication du papier	865	935	-70	-7,5
323 Impression et activités connexes de soutien	1 235	1 465	-230	-15,7
324 Fabrication de produits du pétrole et du charbon	0	0	0	0
325 Fabrication de produits chimiques	585	620	-35	-5,6
326 Fabrication de produits en plastique et en caoutchouc	310	490	-180	-36,7
327 Fabrication de produits minéraux non métalliques	255	245	10	4,1
331 Première transformation des métaux	25	60	-35	-58,3
332 Fabrication de produits métalliques	580	780	-200	-25,6
333 Fabrication de machines	215	445	-230	-51,7
334 Fabrication de produits informatiques et électroniques	125	280	-155	-55,4
335 Fabrication de matériel, d'appareils et de composants électriques	750	1 305	-555	-42,5
336 Fabrication de matériel de transport	305	500	-195	-39,0
337 Fabrication de meubles et de produits connexes	530	735	-205	-27,9
339 Activités diverses de fabrication	440	885	-445	-50,3
41 Commerce de gros	5 955	6 840	-885	-12,9
44-45 Commerce de détail	17 695	17 265	430	2,5
48-49 Transport et entreposage	3 015	3 190	-175	-5,5
51 Industrie de l'information et industrie culturelle	5 935	5 010	925	18,5
52 Finance et assurances	5 075	5 240	-165	-3,1
53 Services immobiliers et services de location et de location à bail	2 565	2 465	100	4,1
54 Services professionnels, scientifiques et techniques	10 050	8 700	1 350	15,5
55 Gestion de sociétés et d'entreprises	90	125	-35	-28,0
56 Services administratifs, services de soutien, services de gestion des déchets et services d'assainissement	4 230	4 205	25	0,6
61 Services d'enseignement	13 580	11 275	2 305	20,4
62 Soins de santé et assistance sociale	33 120	26 980	6 140	22,8
71 Arts, spectacles et loisirs	4 865	4 220	645	15,3
72 Hébergement et services de restauration	7 790	7 500	290	3,9
81 Autres services (sauf les administrations publiques)	8 635	8 760	-125	-1,4
91 Administrations publiques	9 265	7 565	1 700	22,5

Source : Statistique Canada, Recensement de la population 2006 et Enquête nationale auprès des ménages 2011; produit personnalisé selon le lieu de travail.
Compilation : Montréal en statistiques, Ville de Montréal.



64 % de la population de 15 ans et plus est sur le marché du travail

La population active du Centre-Est compte 218 460 personnes dont 196 320 qui occupent un emploi (57,5 %) et 22 130 qui sont à la recherche d'un travail (6,5 %).

Par ailleurs, 123 080 personnes sont inactives dans le secteur. Ce sont entre autres des étudiants, des personnes au foyer, des retraités ou des personnes inaptes au travail. Ils comptent pour 36,0 % de la population de 15 ans et plus du Centre-Est.

Un taux de chômage à 10,1 %

Le taux d'activité mesure la proportion des personnes en emploi ou à la recherche d'un emploi (population active) au sein de la population de 15 ans et plus. Ainsi, en 2011, ce taux atteignait 64,0 % dans le secteur.

Le taux d'emploi indique quant à lui la part des personnes en emploi, soit les personnes occupées, au sein du groupe des 15 ans et plus. Celui-ci s'établissait à 57,5 % en 2011.

Le taux de chômage, qui mesure le nombre de chômeurs dans la population active du Centre-Est s'établissait, quant à lui, à 10,1 % en 2011.

Près de 75 % des travailleurs occupent un poste à plein temps

La très grande majorité de la population active du Centre-Est a travaillé au cours de l'année 2010. À l'opposé, 7,8 % de cette population n'a pas occupé d'emploi pendant l'année.

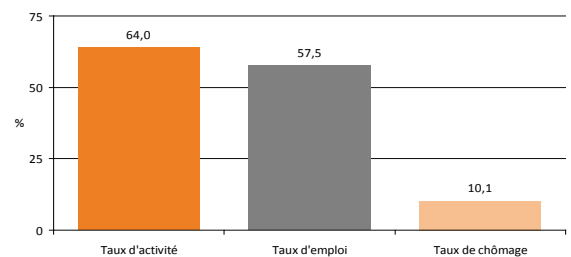
Parmi les personnes qui forment la population active du Centre-Est, 74,4 % ont occupé un poste à temps plein et 17,7 % ont travaillé à temps partiel en 2010.

Population de 15 ans et plus sur le marché du travail, Centre-Est et agglomération de Montréal, 2011

	Centre-Est		Agglomération de Montréal	
	Total	%	Total	%
Population de 15 ans et plus	341 505	100,0	1 557 040	100,0
Population active	218 460	64,0	984 855	63,3
Personnes occupées	196 320	57,5	889 585	57,1
Chômeurs	22 130	6,5	95 260	6,1
Population inactive	123 080	36,0	572 210	36,7

Source : Statistique Canada, Enquête nationale auprès des ménages 2011.

Taux d'activité, taux d'emploi, taux de chômage de la population de 15 ans et plus, Centre-Est, 2011



Source : Statistique Canada, Enquête nationale auprès des ménages 2011.

Population active selon le travail à temps plein et à temps partiel, Centre-Est et agglomération de Montréal, 2011

	Centre-Est		Agglomération de Montréal	
	Total	%	Total	%
Population active	218 485	100,0	984 900	100,0
N'a pas travaillé en 2010	17 035	7,8	62 725	6,4
A travaillé en 2010	201 425	92,2	908 650	92,3
À plein temps	162 640	74,4	726 880	73,8
À temps partiel	38 780	17,7	180 520	18,3

Source : Statistique Canada, Enquête nationale auprès des ménages 2011.

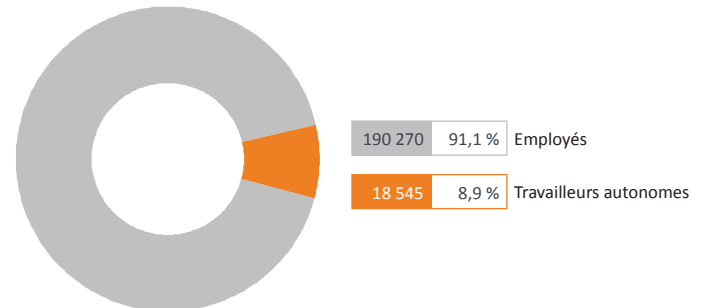


MAIN D'OEUVRE RÉSIDANTE

Près de 9 % des travailleurs oeuvrent à leur propre compte

Parmi l'ensemble des travailleurs du Centre-Est, 190 270 personnes se définissent comme étant des employés salariés, à l'emploi d'une entreprise. Toutefois, 18 545 personnes (8,9 %) se déclarent travailleurs autonomes.

Catégories de travailleurs, Centre-Est, 2011



Source : Statistique Canada, Enquête nationale auprès des ménages 2011.

Un revenu moyen d'emploi de plus de 44 000 \$

Le revenu moyen des personnes qui occupaient un travail à temps plein s'établissait à 44 236 \$ en 2010.

Le revenu moyen d'emploi des femmes, qui s'élevait à 41 833 \$ en 2010, correspond à 90,4 % de celui des hommes qui s'établissait à 46 253 \$ pour la même année.

Revenu moyen d'emploi de la population ayant travaillé à temps plein, Centre-Est et agglomération de Montréal, 2010

	Centre-Est	Agglomération de Montréal
Revenu moyen d'emploi (\$)		
Population totale	44 236	54 180
Hommes	46 253	60 379
Femmes	41 833	46 642

Source : Statistique Canada, Enquête nationale auprès des ménages 2011.

Un écart de plus de 4 000 \$ est enregistré entre le revenu moyen d'emploi des hommes et celui des femmes du Centre-Est.



Revenu moyen d'emploi de la population ayant travaillé à temps plein, arrondissements du Centre-Est, 2010

Mercier-Hochelaga-Maisonneuve	45 033 \$
Rosemont-La Petite-Patrie	47 861 \$
Villeray-Saint-Michel-Parc-Extension	38 813 \$

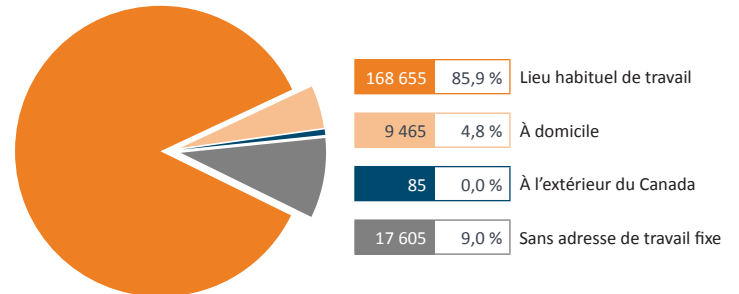


LIEU DE TRAVAIL

9 % des personnes en emploi n'ont pas d'adresse de travail fixe

La très grande majorité des habitants du Centre-Est qui occupent un emploi, ont une adresse de travail fixe, différente de leur domicile. On compte 168 655 personnes dans cette situation, soit 85,9 % des travailleurs du Centre-Est. Toutefois, 17 605 personnes n'ont pas d'adresse fixe de travail (9,0 %) et sont appelées à se déplacer dans le cadre de leurs fonctions. Un peu moins nombreuses, les 9 465 personnes qui travaillent à domicile comptent pour 4,8 % des travailleurs. À peine 85 personnes travaillent à l'extérieur du pays.

Lieu de travail de la population occupée, Centre-Est, 2011



Source : Statistique Canada, Enquête nationale auprès des ménages 2011.

Une personne sur dix se déplace à pied ou à bicyclette pour se rendre au travail

Que ce soit en tant que conducteur ou passager, 45,9 % des travailleurs du Centre-Est, soit 85 420 personnes, font usage d'une automobile pour se déplacer vers leur lieu de travail. Le transport en commun, presque aussi populaire, est choisi par 78 775 travailleurs, ce qui représente 42,3 % des déplacements. En matière de transport actif, 12 350 personnes ont la chance d'aller travailler à pied (6,6 %), alors que 7 735 autres utilisent le vélo (4,2 %).

Mode de transport utilisé pour se rendre au travail, Centre-Est et agglomération de Montréal, 2011

	Centre-Est		Agglomération de Montréal	
	Total	%	Total	%
Population occupée de 15 ans et plus	186 290	100,0	829 750	100,0
Automobile, camion ou fourgonnette - conducteur	80 525	43,2	422 020	50,9
Automobile, camion ou fourgonnette - passager	4 895	2,6	26 090	3,1
Transport en commun	78 775	42,3	282 955	34,1
À pied	12 350	6,6	66 525	8,0
Bicyclette	7 735	4,2	24 035	2,9
Autre moyen	1 045	0,6	8 075	1,0

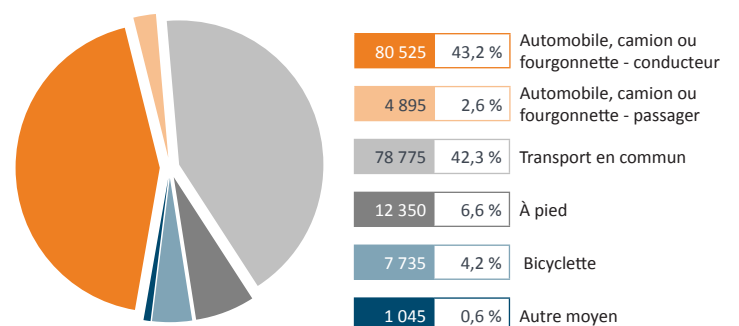
Source : Statistique Canada, Enquête nationale auprès des ménages 2011.



Proportion de travailleurs utilisant l'automobile (en tant que conducteur ou passager) pour se rendre au travail, arrondissements du Centre-Est, 2011

Mercier-Hochelaga-Maisonneuve	50,0 %
Rosemont-La Petite-Patrie	43,7 %
Villeray-Saint-Michel-Parc-Extension	44,2 %

Mode de transport utilisé pour se rendre au travail, Centre-Est, 2011



Source : Statistique Canada, Enquête nationale auprès des ménages 2011.

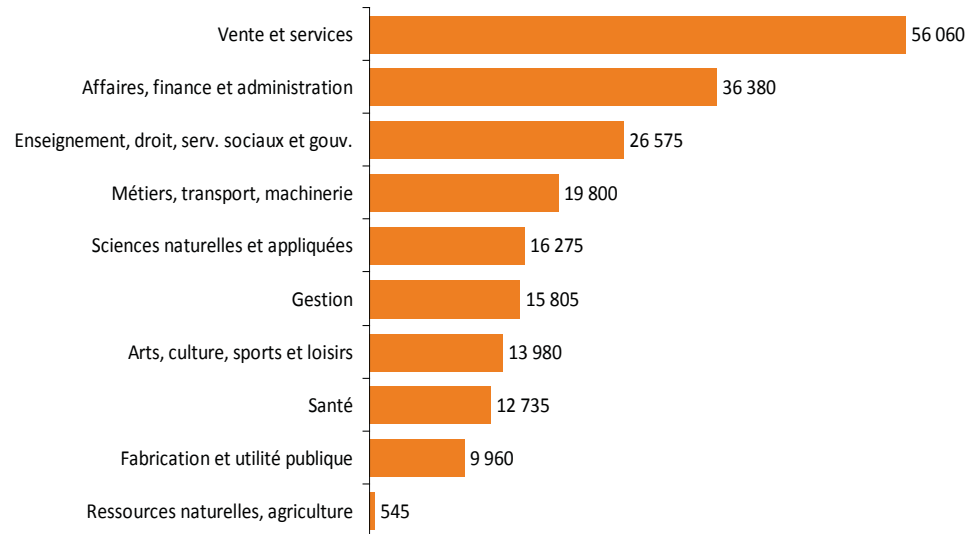


PROFESSION

Professions : la vente et les services, les plus populaires

Plus du quart de la population active du Centre-Est, soit 56 060 personnes, occupe un emploi dans le secteur des ventes et services. Les emplois dans le domaine des affaires, finance et administration regroupent quant à eux 36 380 personnes actives du Centre-Est, soit 17,4 % de cette population.

Professions de la population active, Centre-Est, 2011



Source : Statistique Canada, Enquête nationale auprès des ménages 2011.

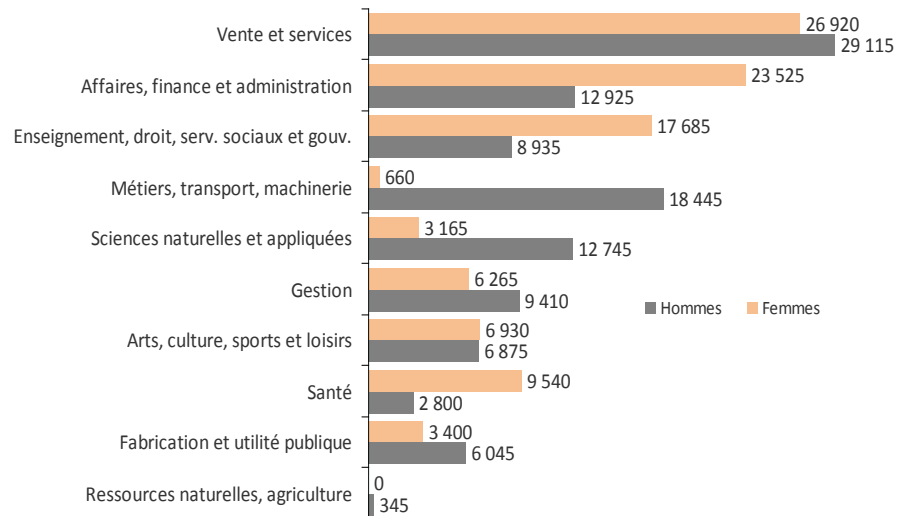
Les femmes se distinguent des hommes pour la profession

Quoique le nombre de femmes et d'hommes du Centre-Est, qui mentionne la vente comme profession est comparable, des distinctions entre les deux groupes sont notées dans la plupart des autres professions.

On recense ainsi, très peu de femmes dans les métiers, transport et machinerie (660), alors que 18 445 hommes y oeuvrent.

Les femmes sont, par ailleurs, nettement plus présentes que les hommes dans le secteur des affaires (23 525), en enseignement, droit, services sociaux et gouvernementaux (17 685) et en santé (9 540).

Professions de la population active selon le sexe, Centre-Est, 2011



Source : Statistique Canada, Enquête nationale auprès des ménages 2011.

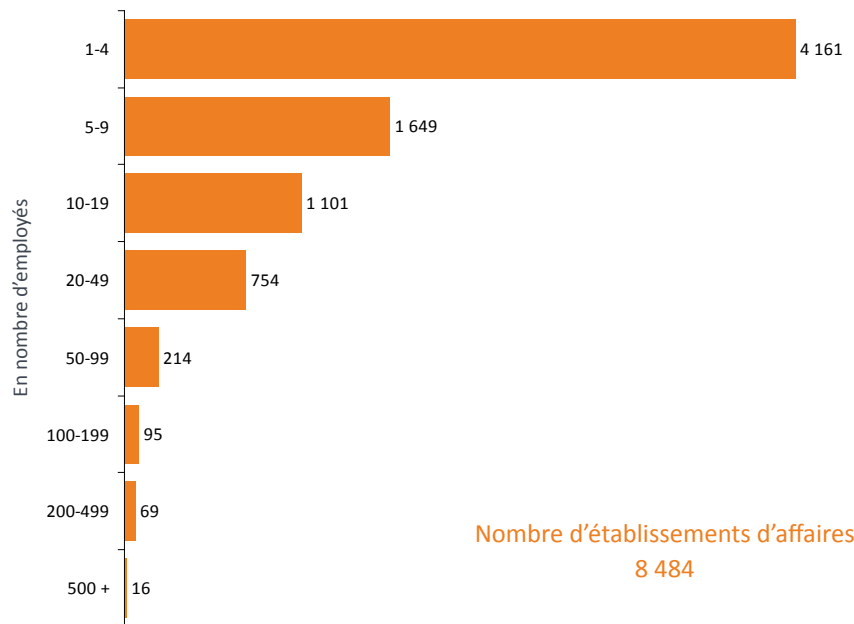


ÉTABLISSEMENTS D'AFFAIRES

Plus de 72 % des établissements d'affaires ont moins de 10 employés

La grande majorité des 8 484 établissements d'affaires recensés dans le secteur sont de petite taille : 72,1 % d'entre eux emploient en effet moins de 10 employés pour un total de 5 810 lieux d'affaires. Les établissements de plus de 200 employés sont au nombre de 85 et comptent pour 1,1 % de tous les lieux d'affaires répertoriés.

Nombre d'établissements d'affaires selon la taille, Centre-Est, 2014

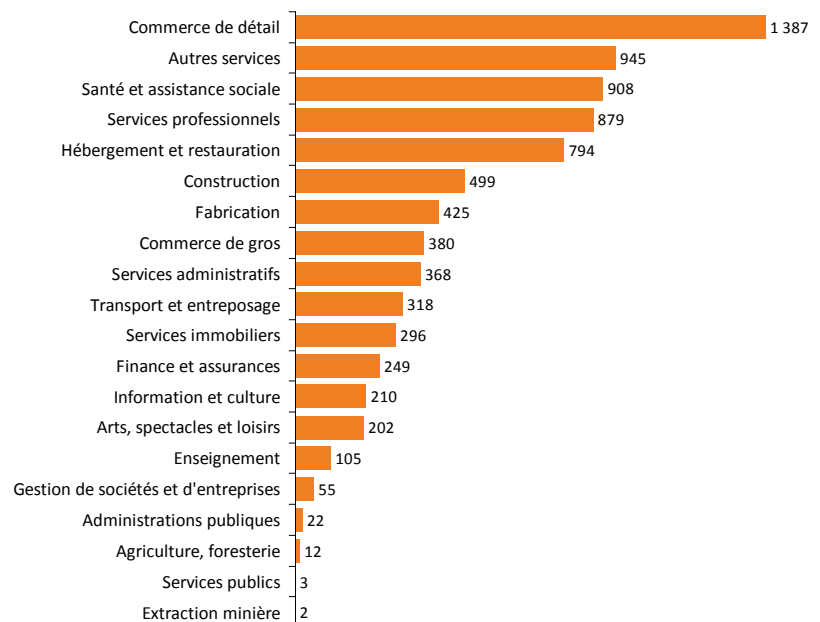


Source : Statistique Canada, Registre des entreprises, 2014.

16 % des établissements liés au secteur du commerce de détail

Dans l'ensemble des établissements d'affaires recensés dans le secteur en 2014, 1 387 sont reliés au commerce de détail. Ils représentent 16,3 % de tous les établissements répertoriés sur le territoire. Ils sont suivis par les entreprises dans les autres services qui comptent un peu moins d'établissements (945), soit 11,1 % de l'ensemble.

Nombre d'établissements d'affaires selon le secteur économique, Centre-Est, 2014



Source : Statistique Canada, Registre des entreprises, 2014.



ÉTABLISSEMENTS D'AFFAIRES

Nombre d'établissements d'affaires selon le secteur économique, Centre-Est, 2014

	Nombre d'établissements d'affaires	Part en %
Total - Tous les secteurs	8 484	100,0
11 Agriculture, foresterie, pêche et chasse	12	0,1
21 Extraction minière, exploitation en carrière, et extraction de pétrole et de gaz	2	0,0
22 Services publics	3	0,0
23 Construction	499	5,9
31-33 Fabrication	425	5,0
311 Fabrication d'aliments	66	0,8
312 Fabrication de boissons et de produits du tabac	6	0,1
313 Usines de textiles	6	0,1
314 Usines de produits textiles	6	0,1
315 Fabrication de vêtements	83	1,0
316 Fabrication de produits en cuir et de produits analogues	5	0,1
321 Fabrication de produits en bois	5	0,1
322 Fabrication du papier	5	0,1
323 Impression et activités connexes de soutien	37	0,4
324 Fabrication de produits du pétrole et du charbon	1	0,0
325 Fabrication de produits chimiques	10	0,1
326 Fabrication de produits en plastique et en caoutchouc	13	0,2
327 Fabrication de produits minéraux non métalliques	11	0,1
331 Première transformation des métaux	1	0,0
332 Fabrication de produits métalliques	30	0,4
333 Fabrication de machines	17	0,2
334 Fabrication de produits informatiques et électroniques	9	0,1
335 Fabrication de matériel, d'appareils et de composants électriques	9	0,1
336 Fabrication de matériel de transport	7	0,1
337 Fabrication de meubles et de produits connexes	38	0,4
339 Activités diverses de fabrication	60	0,7
41 Commerce de gros	380	4,5
44-45 Commerce de détail	1 387	16,3
48-49 Transport et entreposage	318	3,7
51 Industrie de l'information et industrie culturelle	210	2,5
52 Finance et assurances	249	2,9
53 Services immobiliers et services de location et de location à bail	296	3,5
54 Services professionnels, scientifiques et techniques	879	10,4
55 Gestion de sociétés et d'entreprises	55	0,6
56 Services administratifs, services de soutien, services de gestion des déchets et services d'assainissement	368	4,3
61 Services d'enseignement	105	1,2
62 Soins de santé et assistance sociale	908	10,7
71 Arts, spectacles et loisirs	202	2,4
72 Hébergement et services de restauration	794	9,4
81 Autres services (sauf les administrations publiques)	945	11,1
91 Administrations publiques	22	0,3

Source : Statistique Canada, Registre des entreprises, 2014.



DÉPENSES DES MÉNAGES

Dépenses annuelles moyennes des ménages, Centre-Est et agglomération de Montréal, 2014

	Centre-Est		Agglomération de Montréal	
	\$	Part en %	\$	Part en %
Dépenses moyennes annuelles	55 156	100,0	66 169	100,0
Consommation courante totale	41 328	74,9	47 407	71,6
Alimentation (commerces et restaurants)	7 551	13,7	7 814	11,8
Logement	11 769	21,3	13 716	20,7
Entretien ménager	2 522	4,6	2 922	4,4
Ameublement et équipement ménagers	1 471	2,7	1 823	2,8
Vêtements	2 499	4,5	2 957	4,5
Transport	6 174	11,2	7 571	11,4
Soins de santé	1 945	3,5	2 004	3,0
Soins personnels	1 124	2,0	1 227	1,9
Loisirs	2 661	4,8	3 283	5,0
Matériel de lecture et autres imprimés	250	0,5	278	0,4
Éducation	745	1,4	1 006	1,5
Produits de tabac et boissons alcoolisées	1 503	2,7	1 541	2,3
Jeux de hasard	210	0,4	218	0,3
Dépenses diverses	904	1,6	1 047	1,6
Impôts personnels	9 627	17,5	13 632	20,6
Paievements d'assurance individuelle et cotisations de retraite	3 075	5,6	3 584	5,4
Dons en argent et contributions	1 126	2,0	1 545	2,3

Source : PCensus, CanEx 2014.
Calculs : Montréal en statistiques, Ville de Montréal.

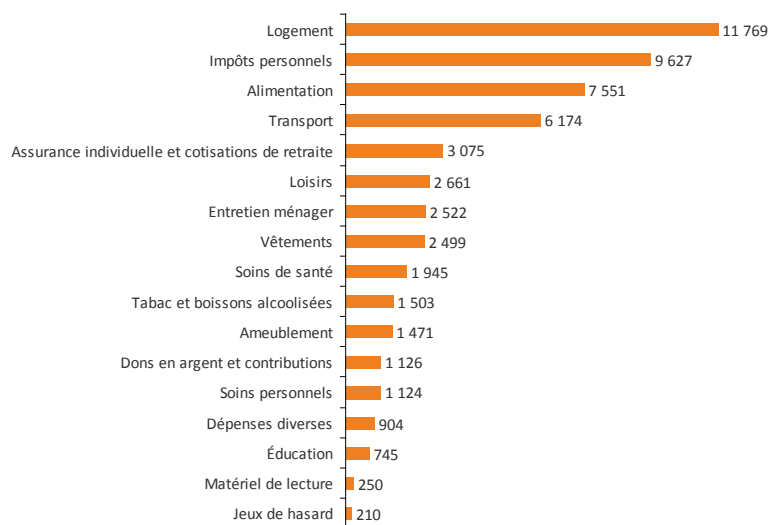
L'alimentation et le transport grugent près de 25 % du budget des ménages

La plus large part des dépenses annuelles des ménages du Centre-Est est consacrée au logement. Sur une moyenne de 55 156 \$ dépensés annuellement, 11 769 \$ (21,3 %) sont destinés à se loger.

Les impôts personnels accaparent également une somme importante, soit 9 627 \$ ou 17,5 % des dépenses globales.


Autres postes de dépenses significatifs : l'alimentation et le transport. Ils représentent, respectivement, 13,7 % et 11,2 % du budget, avec 7 551 \$ et 6 174 \$ déboursés au cours de l'année.

Dépenses annuelles moyennes des ménages, Centre-Est, 2014



en \$

Source : PCensus, CanEx 2014.
Calculs : Montréal en statistiques, Ville de Montréal.

 @StatistiquesMtl

ville.montreal.qc.ca/montrealenstatistiques