



PROFIL | **SOCIO**
ÉCONOMIQUE

PME MTL Centre-Ouest

population dépenses des ménages
familles langues
revenu état matrimonial immigration
établissements
mobilité scolarité
ménages activité économique religion logement

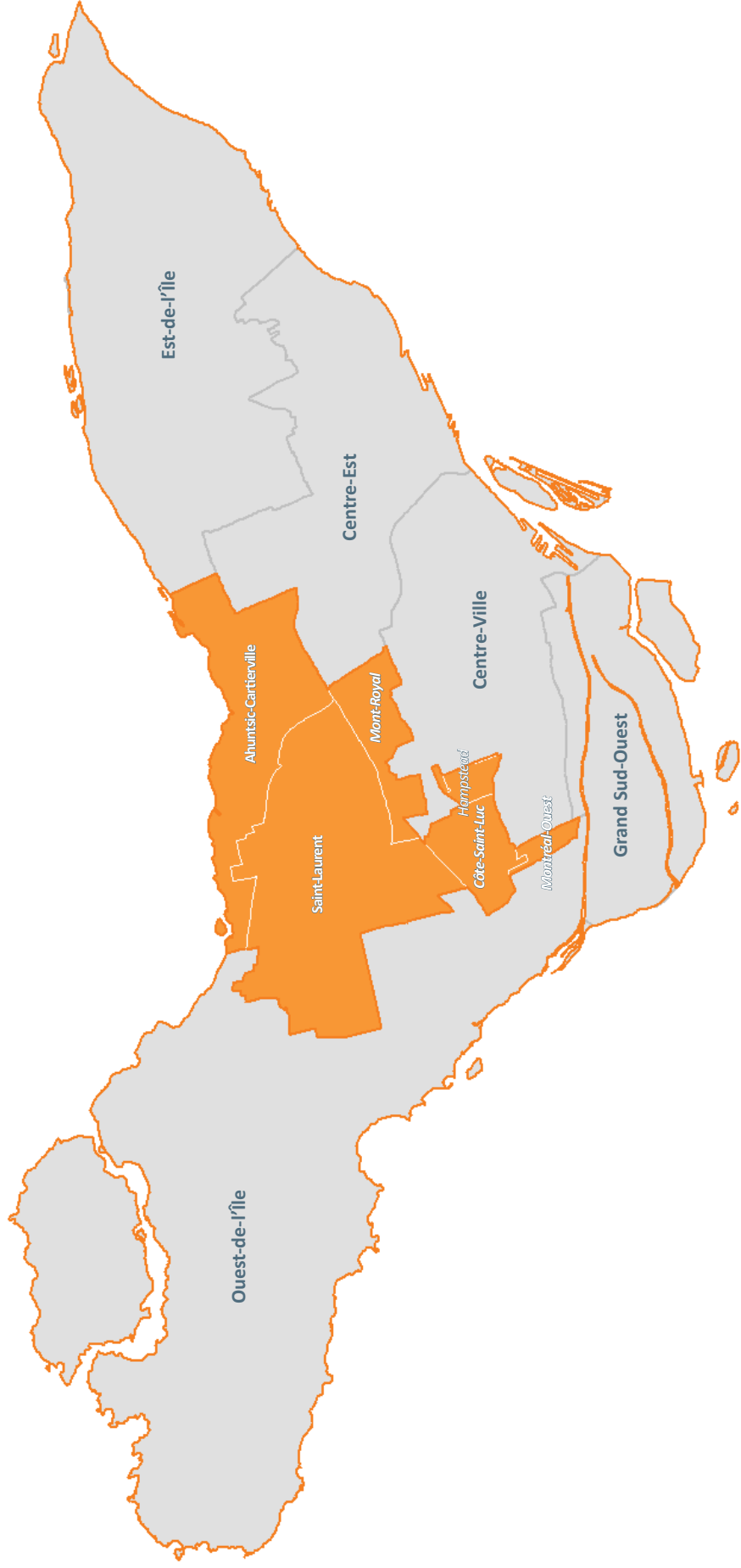
Ce profil socioéconomique
est une publication de
Montréal en statistiques
Service du développement économique
Ville de Montréal
Octobre 2015

Territoire du Centre-Ouest	4
Population totale	5
Population selon l'âge	6
Familles et ménages	7
Logement	8
Connaissance des langues officielles et langues parlées à la maison.....	9
Immigration	10
Religion.....	12
Scolarité.....	13
Revenu total	15
Emploi sur le territoire	16
Emploi par secteur économique	17
Répartition spatiale de l'emploi par secteur économique	19
Variation de l'emploi par secteur économique	21
Main d'oeuvre résidente	23
Lieu de travail et déplacements domicile - travail.....	25
Profession.....	26
Établissements d'affaires	27
Dépenses des ménages	29



RÉSEAU MONTRÉALAIS DU DÉVELOPPEMENT ÉCONOMIQUE LOCAL

Arrondissements et ville composant le territoire du Centre-Ouest, 2015



Source : Service du développement économique, Ville de Montréal, 2015

La population du territoire s'est accrue de 4 % entre 2006 et 2011

En 2011, on recensait 284 795 habitants dans le secteur, soit 10 847 personnes de plus qu'en 2006.

Le taux de croissance de la population observé au cours de la période intercensitaire 2006-2011 s'est établi à 4,0 %, un rythme un peu plus lent que le taux de 4,2 % enregistré entre 2001 et 2006.

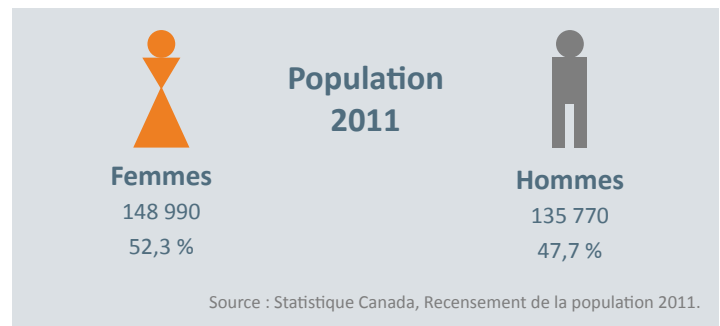
Évolution de la population totale entre 2001 et 2011, Centre-Ouest et agglomération de Montréal

	2001	2006	2011
Centre-Ouest	262 798	273 948	284 795
Croissance	--	11 150	10 847
Taux de croissance (%)	--	4,2	4,0
Agglomération de Montréal	1 812 723	1 854 442	1 886 481
Croissance	--	41 719	32 039
Taux de croissance (%)	--	2,3	1,7

Source : Statistique Canada, recensements de la population 2001-2006-2011.

La population de sexe féminin est majoritaire dans le Centre-Ouest

En 2011, les 148 990 femmes présentes sur le territoire comptaient pour 52,3 % de la population. La part des 135 770 hommes recensés était évaluée à 47,7 % de la population totale.



La population s'est densifiée par rapport au recensement précédent

Les 284 795 habitants du Centre-Ouest sont répartis sur un territoire d'une superficie totale de 84,7 km². Ainsi, la densité de population au recensement de 2011 est de 3 362,9 personnes au kilomètre carré. À titre comparatif, on dénombrait 3 234,8 habitants au kilomètre carré sur le territoire en 2006.

Superficie du territoire et densité de population, Centre-Ouest et agglomération de Montréal, 2011

	Superficie (en km ²)	Densité (personnes au km ²)	Part dans l'agglomération (en %)
Centre-Ouest	84,7	3 362,9	17,0
Agglomération de Montréal	499,1	3 779,8	100,0

Source : Statistique Canada, Recensement de la population 2011.

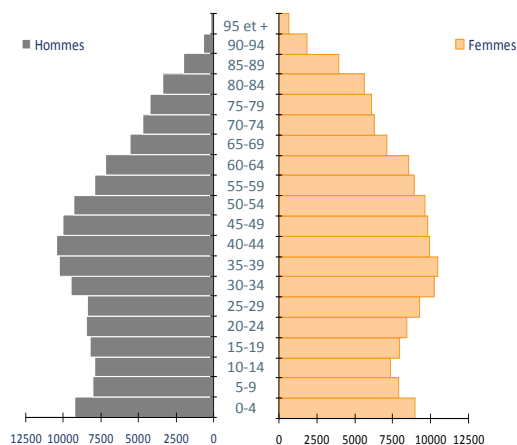
Le territoire du Centre-Ouest couvre 17 % de la superficie de Montréal et regroupe 15 % de la population totale de l'agglomération en 2011

Près de 30 % de la population du Centre-Ouest a moins de 25 ans

La population totale du Centre-Ouest est composée de :

- 49 495 personnes âgées de 0 à 14 ans qui comptent pour 17,4 % de l'ensemble;
- 33 100 personnes âgées de 15 à 24 ans représentant 11,6 % de la population totale;
- 37 410 jeunes adultes formés par la population de 25 à 34 ans. Leur proportion correspond à 13,1 % de la population;
- 112 400 personnes âgées de 35 à 64 ans regroupant 39,5 % de la population;
- 52 380 aînés de 65 ans et plus, dont 3 390 sont âgés de 90 ans et plus, qui comptent pour 18,4 % de la population totale du Centre-Ouest.

Pyramide des âges, Centre-Ouest, 2011



Source : Statistique Canada, Recensement de la population 2011.

L'âge médian de la population du Centre-Ouest s'élevait en 2011 à 40 ans alors qu'il était de 39 ans dans l'ensemble de l'agglomération.

Population selon les groupes d'âge, Centre-Ouest et agglomération de Montréal, 2011

Population par groupes d'âge	Centre-Ouest		Agglomération de Montréal	
	Total	%	Total	%
Total	284 785	100,0	1 886 475	100,0
0 à 4 ans	18 205	6,4	106 420	5,6
5 à 9 ans	15 980	5,6	90 430	4,8
10 à 14 ans	15 310	5,4	90 790	4,8
15 à 19 ans	16 215	5,7	104 540	5,5
20 à 24 ans	16 885	5,9	135 010	7,2
25 à 29 ans	17 665	6,2	150 550	8,0
30 à 34 ans	19 745	6,9	151 010	8,0
35 à 39 ans	20 720	7,3	134 420	7,1
40 à 44 ans	20 365	7,2	131 670	7,0
45 à 49 ans	19 840	7,0	137 560	7,3
50 à 54 ans	18 920	6,6	134 990	7,2
55 à 59 ans	16 790	5,9	119 095	6,3
60 à 64 ans	15 765	5,5	104 690	5,5
65 à 69 ans	12 710	4,5	80 130	4,2
70 à 74 ans	11 005	3,9	65 720	3,5
75 à 79 ans	10 315	3,6	57 875	3,1
80 à 84 ans	8 990	3,2	47 365	2,5
85 à 89 ans	5 970	2,1	29 200	1,5
90 à 94 ans	2 550	0,9	11 595	0,6
95 ans et plus	840	0,3	3 415	0,2
Âge médian	40	--	39	--

Source : Statistique Canada, Recensement de la population 2011.

Âge médian, arrondissements et villes du Centre-Ouest, 2011

Ahuntsic-Cartierville	40,7 ans
Côte-Saint-Luc	46,2 ans
Hampstead	40,1 ans
Montréal-Ouest	42,8 ans
Mont-Royal	42,2 ans
Saint-Laurent	38,2 ans

Le Centre-Ouest regroupe 17 % des enfants de l'agglomération

On recensait, en 2011, 73 740 familles dans le Centre-Ouest, dont 60 540 familles avec conjoints (82,1 %) et 13 195 familles monoparentales (17,9 %).

Les familles monoparentales, ajoutées aux couples avec enfants, comptent pour 66,0 % de l'ensemble des familles du Centre-Ouest. La part des familles avec enfants dans l'ensemble des familles de l'agglomération s'élève, quant à elle, à 62,8 %.

Les 88 235 enfants dénombés dans les familles du Centre-Ouest comptent pour 17,1 % de l'ensemble des enfants recensés dans l'agglomération en 2011.

Près de 35 % des ménages du Centre-Ouest sont composés d'une seule personne

Les 117 880 ménages privés, recensés dans le secteur, comptent en moyenne 2,4 personnes.

Les personnes qui habitent seules comptent pour 34,9 % de l'ensemble des ménages du Centre-Ouest, proportion inférieure à ce qui est enregistré dans l'agglomération (39,2 %).

Dans les ménages du Centre-Ouest on dénombre également 46 310 aînés et, parmi ceux-ci, 15 005 vivent seuls. Ils comptent pour 32,4 % de l'ensemble des personnes de 65 ans et plus recensées.

Taille moyenne des ménages, arrondissements et villes du Centre-Ouest, 2011

Ahuntsic-Cartierville	2,2
Côte-Saint-Luc	2,3
Hampstead	2,8
Montréal-Ouest	2,8
Mont-Royal	2,7
Saint-Laurent	2,6

Nombre et structure des familles, Centre-Ouest et agglomération de Montréal, 2011

	Centre-Ouest		Agglomération de Montréal	
	Total	%	Total	%
Nombre de familles	73 740	100,0	475 095	100,0
Avec conjoints	60 540	82,1	377 050	79,4
Sans enfants	25 020	33,9	176 740	37,2
Avec enfants	35 490	48,1	200 305	42,2
Monoparentales	13 195	17,9	98 050	20,6
Nombre total d'enfants à la maison	88 235	--	515 945	--
Nombre moyen d'enfants à la maison	1,2		1,1	

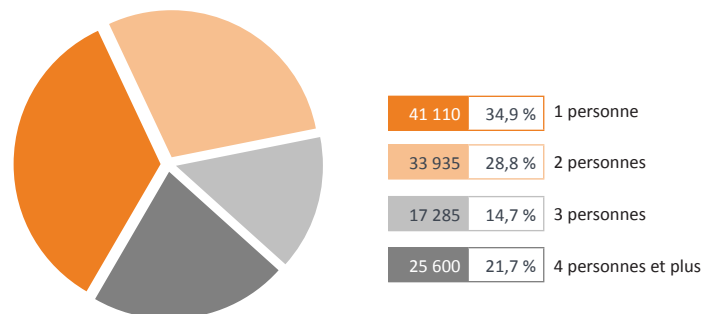
Source : Statistique Canada, Recensement de la population 2011.

Nombre et structure des ménages, Centre-Ouest et agglomération de Montréal, 2011

	Centre-Ouest		Agglomération de Montréal	
	Total	%	Total	%
Nombre de ménages	117 880	100,0	849 440	100,0
Ménages de personnes seules	41 110	34,9	332 715	39,2
Taille moyenne des ménages	2,4		2,2	
Personnes de 65 ans et plus dans les ménages privés	46 310	100,0	264 740	100,0
Personnes de 65 ans et plus vivant seules	15 005	32,4	94 725	35,8

Source : Statistique Canada, Recensement de la population 2011.

Taille des ménages, Centre-Ouest, 2011



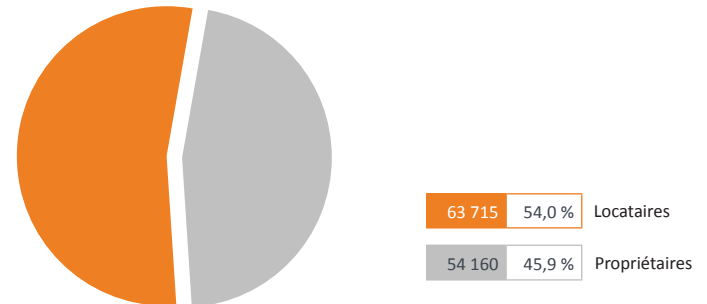
Source : Statistique Canada, Recensement de la population 2011.

Les logements privés du Centre-Ouest sont occupés majoritairement par des ménages locataires

Parmi les 117 910 logements privés du territoire, 63 715 sont occupés par des locataires, soit une proportion de 54,0 %.

On compte par ailleurs 54 160 logements occupés par des propriétaires, ce qui représente 45,9 % de l'ensemble du parc de logements du Centre-Ouest.

Logements privés selon le mode d'occupation, Centre-Ouest, 2011



Source : Statistique Canada, Enquête nationale auprès des ménages 2011.

Des coûts d'habitation supérieurs à la moyenne montréalaise

Les coûts mensuels moyens d'habitation des ménages, plus élevés dans le Centre-Ouest que dans l'ensemble de l'agglomération, se chiffrent à 756 \$ pour les ménages locataires et à 1 261 \$ pour les ménages propriétaires.

La valeur moyenne des logements du Centre-Ouest, également supérieure à celle enregistrée à l'échelle de l'agglomération, s'élève à 462 169 \$.

En comparaison, la valeur moyenne des logements à Montréal s'élève à près de 398 000 \$. Les coûts mensuels d'habitation s'élèvent quant à eux à 746 \$ pour les ménages locataires et à 1 187 \$ pour les ménages propriétaires.

Logements privés selon le mode d'occupation et les coûts d'habitation, Centre-Ouest et agglomération de Montréal, 2011

	Centre-Ouest		Agglomération de Montréal	
	Total	%	Total	%
Logements privés selon le mode d'occupation	117 910	100,0	849 440	100,0
Propriétaires	54 160	45,9	333 685	39,3
Coûts d'habitation mensuels moyens (\$)	1 261		1 187	
Valeur moyenne des logements (\$)	462 169		397 917	
Locataires	63 715	54,0	515 755	60,7
Coûts d'habitation mensuels moyens (\$)	756		746	

Source : Statistique Canada, Enquête nationale auprès des ménages 2011.



Proportion de ménages locataires dans les logements privés, arrondissements et villes du Centre-Ouest, 2011

Ahuntsic-Cartierville	61,1 %
Côte-Saint-Luc	49,7 %
Hampstead	30,4 %
Montréal-Ouest	23,8 %
Mont-Royal	32,6 %
Saint-Laurent	52,0 %



Valeur moyenne des logements occupés par des ménages propriétaires, arrondissements et villes du Centre-Ouest, 2011

Ahuntsic-Cartierville	397 121 \$
Côte-Saint-Luc	450 192 \$
Hampstead	902 215 \$
Montréal-Ouest	582 570 \$
Mont-Royal	810 878 \$
Saint-Laurent	400 288 \$



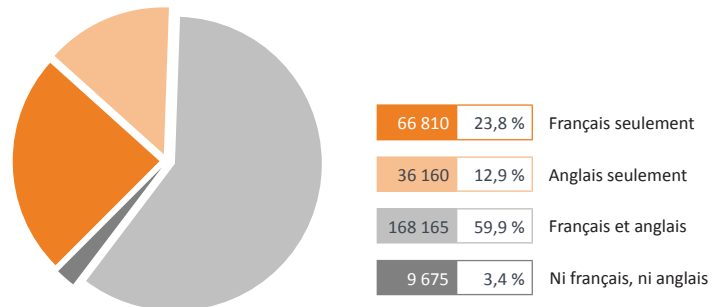
La majorité de la population du Centre-Ouest est bilingue

Près de 60 % de la population du Centre-Ouest, soit 168 165 habitants, déclare pouvoir soutenir une conversation aussi bien en français qu'en anglais.

Ceux qui ne parlent que le français sont, quant à eux, au nombre de 66 810 et comptent pour 23,8 % de la population.

On recense également, dans la population du Centre-Ouest, 36 160 unilingues anglophones et 9 675 personnes qui ne parlent ni français, ni anglais.

Population selon la connaissance des langues officielles, Centre-Ouest, 2011



Source : Statistique Canada, recensement de la population 2011.

Le français est la principale langue parlée à la maison dans le Centre-Ouest

Une forte proportion de la population du Centre-Ouest (42,0 %) ne parle que le français à la maison. Viennent ensuite ceux qui n'utilisent ni l'anglais, ni le français à la maison et qui comptent pour 25,4 % de la population totale du secteur.

On compte également, dans le Centre-Ouest, 25 980 personnes qui parlent au moins deux langues à la maison (9,2 % de la population).

Population selon la langue parlée à la maison, Centre-Ouest et agglomération de Montréal, 2011

	Centre-Ouest		Agglomération de Montréal	
	Total	%	Total	%
Population selon la langue parlée le plus souvent à la maison	280 865	100,0	1 862 200	100,0
Français seulement	117 865	42,0	936 870	50,3
Anglais seulement	65 690	23,4	435 675	23,4
Langue non officielle seulement	71 310	25,4	352 040	18,9
Langues multiples	25 980	9,2	137 615	7,4

Source : Statistique Canada, recensement de la population 2011.

Population selon les principales langues non officielles parlées à la maison, Centre-Ouest et agglomération de Montréal, 2011

	Centre-Ouest		Agglomération de Montréal	
	Total	%	Total	%
Langues non officielles parlées à la maison - réponses uniques	71 310	100,0	352 040	100,0
Arabe	16 375	23,0	49 330	14,0
Espagnol	7 215	10,1	53 560	15,2
Chinois	4 980	7,0	24 825	7,1
Grec	4 105	5,8	11 530	3,3
Italien	3 935	5,5	33 970	9,6
Russe	3 725	5,2	13 940	4,0
Arménien	3 665	5,1	5 015	1,4
Roumain	3 075	4,3	12 845	3,6
Vietnamien	3 070	4,3	15 660	4,4
Tamoul	2 225	3,1	9 665	2,7

Source : Statistique Canada, recensement de la population 2011.

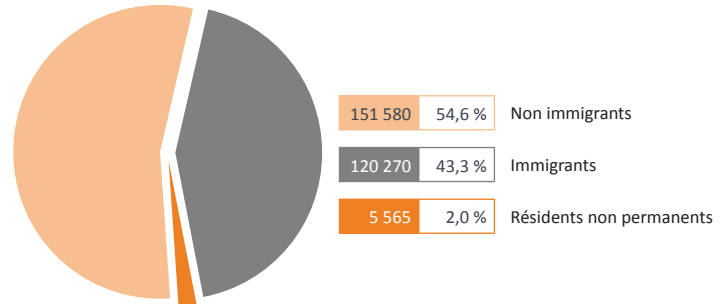
L'arabe, l'espagnol et le chinois sont, dans l'ordre, les principales langues non officielles parlées à la maison par la population du Centre-Ouest

Les immigrants comptent pour 43 % de la population du Centre-Ouest

Dans le Centre-Ouest, on dénombre :

- 151 580 non immigrants, qui sont des citoyens canadiens de naissance et comptent pour 54,6 % de la population totale;
- 120 270 immigrants, nés à l'extérieur du Canada et qui sont venus s'y installer à différentes périodes. Ils représentent 43,3 % de la population du Centre-Ouest;
- 5 565 résidents non permanents qui comptent pour 2,0 % de l'ensemble.

Population selon le statut d'immigrant, Centre-Ouest, 2011



Source : Statistique Canada, Enquête nationale auprès des ménages 2011.

17 % de la population du Centre-Ouest n'a immigré au Canada qu'entre 2001 et 2011

Dans la population du Centre-Ouest on recense 29 375 personnes ayant obtenu le statut d'immigrant reçu entre 2006 et 2011 et 17 900 autres qui l'ont obtenu entre 2001 et 2005. Ils comptent, ensemble, pour 10,6 % de la population totale du secteur.

Les immigrants de longue date, installés au Canada depuis plus de trente ans comptent, quant à eux, pour 12,1 % de la population totale du Centre-Ouest.

Dans l'agglomération ces proportions s'élèvent respectivement à 13,3 % et 8,9 %.

Population totale selon la période d'immigration, Centre-Ouest et agglomération de Montréal, 2011

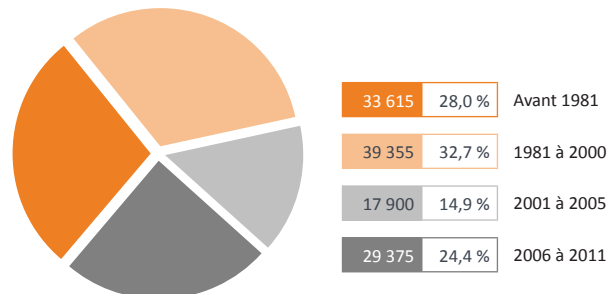
	Centre-Ouest		Agglomération de Montréal	
	Total	%	Total	%
Population selon la période d'immigration	277 455	100,0	1 844 505	100,0
Non immigrants	151 580	54,6	1 179 050	63,9
Immigrants	120 270	43,3	612 945	33,2
Avant 1981	33 615	12,1	164 885	8,9
1981 à 2000	39 355	14,2	203 280	11,0
2001 à 2011	47 285	17,0	244 810	13,3
2001 à 2005	17 900	6,5	92 205	5,0
2006 à 2011	29 375	10,6	152 605	8,3

Source : Statistique Canada, Enquête nationale auprès des ménages 2011.

Proportion d'immigrants récents (2006 à 2011) dans la population immigrante, arrondissements et villes du Centre-Ouest, 2011

Ahuntsic-Cartierville	26,8 %
Côte-Saint-Luc	24,2 %
Hampstead	16,8 %
Montréal-Ouest	8,7 %
Mont-Royal	17,3 %
Saint-Laurent	23,8 %

Périodes d'immigration dans la population immigrante, Centre-Ouest, 2011



Source : Statistique Canada, Enquête nationale auprès des ménages 2011.

Le Maroc et le Liban, principaux pays de naissance des immigrants

Le Maroc est le lieu de naissance de 10 290 immigrants du Centre-Ouest. Ses ressortissants comptent pour 8,6 % de l'ensemble de la population immigrante du territoire. Le Liban est le deuxième pays d'origine le plus fréquent avec 10 145 personnes qui en sont originaires (8,4 %).

Parmi les cinq principaux pays de naissance des immigrants, on retrouve également l'Algérie, la Chine et l'Italie avec respectivement 6 025 (5,0 %), 5 090 (4,4 %) et 5 090 personnes (4,2 %).

Les principaux pays de naissance des immigrants, recensés à l'échelle de l'agglomération de Montréal sont dans l'ordre : l'Italie (7,4 %), Haïti (7,4 %), l'Algérie (5,5 %), le Maroc (5,3 %) et la France (5,0 %).

Population immigrante selon le lieu de naissance, Centre-Ouest et agglomération de Montréal, 2011

	Centre-Ouest		Agglomération de Montréal	
	Total	%	Total	%
Population immigrante selon les principaux lieux de naissance	120 285	100,0	612 930	100,0
Maroc	10 290	8,6	32 540	5,3
Liban	10 145	8,4	21 435	3,5
Algérie	6 025	5,0	33 870	5,5
Chine	5 235	4,4	28 140	4,6
Italie	5 090	4,2	45 295	7,4
Haïti	4 970	4,1	45 255	7,4
Grèce	4 010	3,3	12 305	2,0
Viet Nam	3 985	3,3	19 715	3,2
Égypte	3 935	3,3	11 935	1,9
France	3 725	3,1	30 545	5,0

Source : Statistique Canada, Enquête nationale auprès des ménages 2011.

Le Maroc et l'Algérie, en tête de liste des pays de naissance des nouveaux immigrants

Dans le Centre-Ouest on recense 29 380 personnes ayant obtenu le statut d'immigrant reçu entre 2006 et 2011.

Le principal pays d'origine de ces nouveaux immigrants est le Maroc, avec 3 580 personnes, soit 12,2 % de la population totale des nouveaux arrivants. Viennent ensuite l'Algérie et le Liban avec respectivement 2 725 (9,3 %) et 1 845 (6,3 %) nouveaux citoyens.

Parmi les cinq plus importants pays de provenance des immigrants récents, on retrouve également Haïti et la Chine avec, respectivement, 1 290 et 1 035 personnes. Ils représentent ensemble les lieux de naissance de 7,9 % des nouveaux arrivants recensés dans le secteur.

Nouveaux immigrants (2006 à 2011) selon le lieu de naissance, Centre-Ouest et agglomération de Montréal, 2011

	Centre-Ouest		Agglomération de Montréal	
	Total	%	Total	%
Nouveaux immigrants selon les principaux lieux de naissance	29 380	100,0	152 605	100,0
Maroc	3 580	12,2	13 615	8,9
Algérie	2 725	9,3	16 425	10,8
Liban	1 845	6,3	4 135	2,7
Haïti	1 290	4,4	10 325	6,8
Chine	1 035	3,5	8 415	5,5
Moldavie	955	3,3	3 485	2,3
Mexique	835	2,8	6 040	4,0
Roumanie	625	2,1	3 220	2,1
Cameroun	585	2,0	2 290	1,5
France	540	1,8	9 455	6,2

Source : Statistique Canada, Enquête nationale auprès des ménages 2011.

13 % de la population déclare n'avoir aucune appartenance religieuse

La population du Centre-Ouest est principalement de religion catholique. C'est le cas de 111 525 personnes, soit 40,2 % de la population totale du secteur. Viennent ensuite les 32 885 musulmans et 33 305 juifs qui comptent respectivement pour 12,9 % et 12,0 % de l'ensemble.

Par ailleurs, 13,0 % des habitants du Centre-Ouest affirment n'adhérer à aucune religion. On compte 35 985 personnes dans ce groupe de population.

Dans l'ensemble de la population de l'agglomération de Montréal, les catholiques sont majoritaires et comptent pour 51,1 % de la population. Ceux qui déclarent n'avoir aucune appartenance religieuse représentent 17,9 % de la population montréalaise.

Population dans les ménages privés selon la religion, Centre-Ouest et agglomération de Montréal, 2011

	Centre-Ouest		Agglomération de Montréal	
	Total	%	Total	%
Population selon la religion	277 470	100,0	1 844 490	100,0
Catholique	111 525	40,2	942 630	51,1
Musulmane	35 885	12,9	165 440	9,0
Juive	33 305	12,0	76 525	4,1
Orthodoxe chrétienne	22 295	8,0	72 900	4,0
Bouddhiste	6 980	2,5	34 275	1,9
Hindoue	4 765	1,7	26 295	1,4
Pentecôtiste	2 455	0,9	17 045	0,9
Anglicane	1 680	0,6	23 180	1,3
Baptiste	1 420	0,5	14 435	0,8
Église Unie	920	0,3	12 235	0,7
Presbytérienne	510	0,2	5 795	0,3
Sikhe	340	0,1	7 005	0,4
Luthérienne	185	0,1	3 600	0,2
Aucune appartenance religieuse	35 985	13,0	329 400	17,9

Source : Statistique Canada, Enquête nationale auprès des ménages 2011.

Près de 41 % de la population de 15 ans et plus détient un diplôme universitaire...

La proportion de la population âgée de 15 ans et plus détenant un diplôme postsecondaire atteint 63,9 % dans le Centre-Ouest. On y retrouve en effet, 92 660 personnes qui ont un diplôme universitaire (40,6 %), alors que 53 005 autres ont un diplôme d'études postsecondaires non universitaire (23,2 %).

Par ailleurs, ceux qui n'ont aucun certificat, diplôme ou grade comptent pour 16,5 % de la population de 15 ans et plus du Centre-Ouest.

... cette proportion s'élève à 51 % dans la population de 25 à 64 ans

On dénombre 75 775 diplômés universitaires (51,0 %) et 35 795 personnes ayant un diplôme d'études postsecondaires non universitaire (24,1 %) dans la population de 25 à 64 ans du Centre-Ouest.

On compte également dans cette population 22 855 personnes ayant un diplôme d'études secondaires et 14 205 autres qui n'ont aucun certificat, diplôme ou grade. Elles comptent respectivement pour 15,4 % et 9,6 % de la population de 25 à 64 ans du Centre-Ouest.

Proportion de diplômés universitaires dans la population de 25 à 64 ans, arrondissements et villes du Centre-Ouest, 2011

Ahuntsic-Cartierville	45,3 %
Côte-Saint-Luc	60,2 %
Hampstead	72,7 %
Montréal-Ouest	69,2 %
Mont-Royal	75,5 %
Saint-Laurent	49,2 %

Population de 15 ans et plus selon la scolarité, Centre-Ouest et agglomération de Montréal, 2011

	Centre-Ouest		Agglomération de Montréal	
	Total	%	Total	%
Population de 15 ans et plus	227 990	100,0	1 557 030	100,0
Aucun certificat, diplôme ou grade	37 590	16,5	294 605	18,9
Diplôme d'études secondaires	44 675	19,6	322 870	20,7
Diplôme d'études postsecondaires non universitaire	53 005	23,2	392 020	25,2
Certificat, diplôme ou grade universitaire	92 660	40,6	547 570	35,2

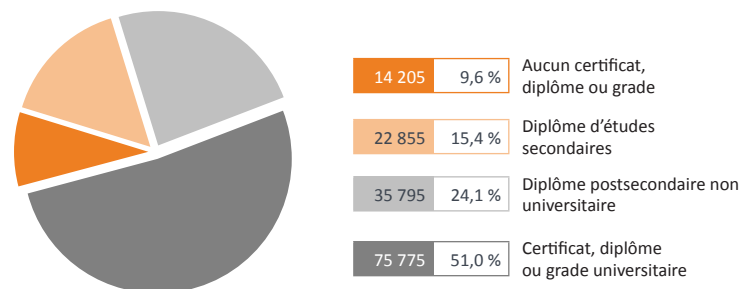
Source : Statistique Canada, Enquête nationale auprès des ménages 2011.

Population de 25 à 64 ans selon la scolarité, Centre-Ouest et agglomération de Montréal, 2011

	Centre-Ouest		Agglomération de Montréal	
	Total	%	Total	%
Population de 25 à 64 ans	148 650	100,0	1 054 460	100,0
Aucun certificat, diplôme ou grade	14 205	9,6	127 370	12,1
Diplôme d'études secondaires	22 855	15,4	185 865	17,6
Diplôme d'études postsecondaires non universitaire	35 795	24,1	285 400	27,1
Certificat, diplôme ou grade universitaire	75 775	51,0	455 790	43,2

Source : Statistique Canada, Enquête nationale auprès des ménages 2011.

Population de 25 ans à 64 ans selon le plus haut certificat, diplôme ou grade, Centre-Ouest, 2011



Source : Statistique Canada, Enquête nationale auprès des ménages 2011.

Commerce, gestion et administration publique en tête de liste des diplômes d'études postsecondaires

Plus du quart de la population de 15 ans et plus ayant complété des études postsecondaires, soit 36 651 personnes, détient un diplôme dans le domaine du commerce, de la gestion et de l'administration publique. Viennent ensuite les diplômés en architecture, génie et services connexes qui regroupent 16,7 % de cette population, soit 24 285 personnes.

Population de 15 ans et plus ayant un titre scolaire de niveau postsecondaire, selon le domaine d'études, Centre-Ouest et agglomération de Montréal, 2011

	Centre-Ouest		Agglomération de Montréal	
	Total	%	Total	%
Population selon le principal domaine d'études	145 730	100,0	939 570	100,0
Commerce, gestion et administration publique	36 650	25,1	213 435	22,7
Architecture, génie et services connexes	24 285	16,7	158 255	16,8
Sciences sociales et de comportements, et droit	19 425	13,3	125 785	13,4
Santé et domaines connexes	17 025	11,7	105 830	11,3
Sciences humaines	10 815	7,4	73 665	7,8
Éducation	9 295	6,4	54 180	5,8
Sciences physiques et de la vie, et technologies	8 160	5,6	46 640	5,0
Mathématiques, informatique et sciences de l'information	7 820	5,4	49 195	5,2
Arts visuels et d'interprétation, et technologie des communications	6 595	4,5	63 505	6,8
Services personnels, de protection et de transport	4 430	3,0	40 115	4,3
Agriculture, ressources naturelles et conservation	795	0,5	8 835	0,9

Source : Statistique Canada, Enquête nationale auprès des ménages 2011.

Le revenu moyen des 15 ans et plus du territoire est supérieur à la moyenne montréalaise

Les ménages du Centre-Ouest ont pu compter en 2010 sur un revenu moyen de 77 170 \$. Le revenu moyen des familles monoparentales de ce territoire, s'élevait quant à lui à 65 699 \$ et celui des couples avec enfants à 116 953 \$.

Un écart de près de 16 000 \$ est enregistré entre le revenu moyen des hommes (50 534 \$) et celui des femmes (34 735 \$) du Centre-Ouest. Ainsi, le revenu moyen de la population de 15 ans et plus s'établissait, en 2010, à 42 259 \$.

À l'échelle de l'agglomération, l'écart entre le revenu moyen des hommes et celui des femmes atteint 11 000 \$.

Revenu moyen des ménages, de la population et des familles, Centre-Ouest et agglomération de Montréal, 2010

	Centre-Ouest	Agglomération de Montréal
Revenu moyen en 2010 (\$)		
Des ménages	77 170	63 891
De la population de 15 ans et plus	42 259	36 748
Des hommes	50 534	42 471
Des femmes	34 735	31 373
Des familles comptant un couple et des enfants	116 953	102 619
Des familles monoparentales	65 699	50 966

Source : Statistique Canada, Enquête nationale auprès des ménages 2011.

Un revenu de 100 000 \$ et plus pour 23 % des ménages du Centre-Ouest

On compte 126 535 ménages privés ayant un revenu, sur le territoire du Centre-Ouest. Parmi ceux-ci, 18,1 % ont un revenu inférieur à 20 000 \$. À l'opposé, une proportion de 22,6 % des ménages peut compter sur un revenu supérieur à 100 000 \$.

Ménages privés selon le revenu total en 2010, Centre-Ouest et agglomération de Montréal

	Centre-Ouest		Agglomération de Montréal	
	Total	%	Total	%
Ménages privés	126 535	100,0	846 660	100,0
Moins de 5 000 \$	4 635	3,7	22 810	2,7
5 000 \$ à 9 999 \$	3 865	3,1	17 260	2,0
10 000 \$ à 14 999 \$	6 370	5,0	35 360	4,2
15 000 \$ à 19 999 \$	8 015	6,3	47 965	5,7
20 000 \$ à 29 999 \$	13 625	10,8	92 090	10,9
30 000 \$ à 39 999 \$	13 625	10,8	90 370	10,7
40 000 \$ à 49 999 \$	12 605	10,0	78 880	9,3
50 000 \$ à 59 999 \$	9 840	7,8	57 685	6,8
60 000 \$ à 79 999 \$	14 910	11,8	93 460	11,0
80 000 \$ à 99 999 \$	10 015	7,9	51 170	6,0
100 000 \$ à 124 999 \$	8 170	6,5	35 605	4,2
125 000 \$ à 149 999 \$	5 270	4,2	16 160	1,9
150 000 \$ et plus	15 200	12,0	48 055	5,7

Source : Statistique Canada, Enquête nationale auprès des ménages 2011.

Proportion de ménages ayant un revenu de 100 000 \$ et plus, arrondissements et ville du Centre-Ouest, 2011

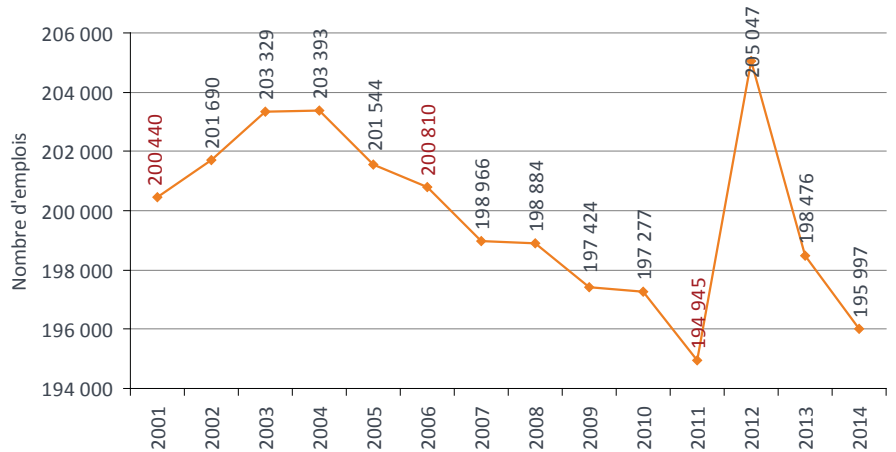
Ahuntsic-Cartierville	15,9 %
Côte-Saint-Luc	24,0 %
Hampstead	55,0 %
Montréal-Ouest	49,2 %
Mont-Royal	49,4 %
Saint-Laurent	19,3 %



Près de 196 000 emplois dénombrés sur le territoire

Après avoir atteint des sommets en 2003, 2004 et 2012, l'emploi subit un déclin depuis le début des années 2000 sur le territoire du secteur Centre-Ouest. Dépassant les 200 000 postes il y a dix ans, l'emploi atteint, en 2014, un niveau inférieur à 196 000 postes. Depuis 2012, le territoire du Centre-Ouest a perdu près de 10 000 emplois. L'estimation effectuée par le Consortium de la Communauté métropolitaine de Montréal évalue le nombre d'emplois à près de 196 000 postes en 2014.

Évolution de l'emploi, Centre-Ouest, 2001-2014

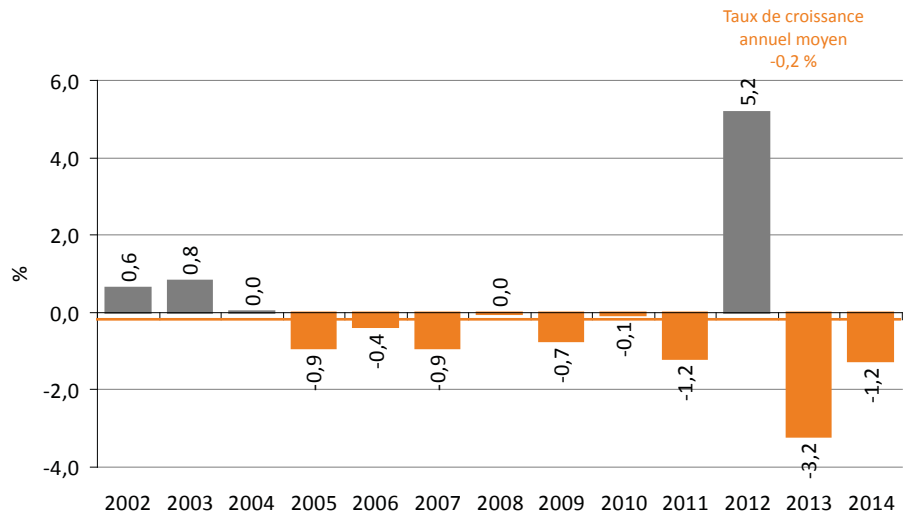


Source : Statistique Canada, recensements de la population 2001, 2006 et Enquête nationale auprès des ménages 2011; produit personnalisé selon le lieu de travail. Estimations intercensitaires : Consortium de la CMM.

Une croissance négative sur les 12 dernières périodes

L'emploi a décliné de -0,2 % par année en moyenne, entre 2002 et 2014 sur le territoire du secteur Centre-Ouest. Après une hausse de 5,2 % enregistrée en 2012, l'emploi a chuté de 3,2 et 1,2 % en 2013 et 2014, respectivement.

Taux de croissance de l'emploi, Centre-Ouest, 2002-2014



Source : Statistique Canada, recensements de la population 2001, 2006 et Enquête nationale auprès des ménages 2011; produit personnalisé selon le lieu de travail. Estimations intercensitaires : Consortium de la CMM.



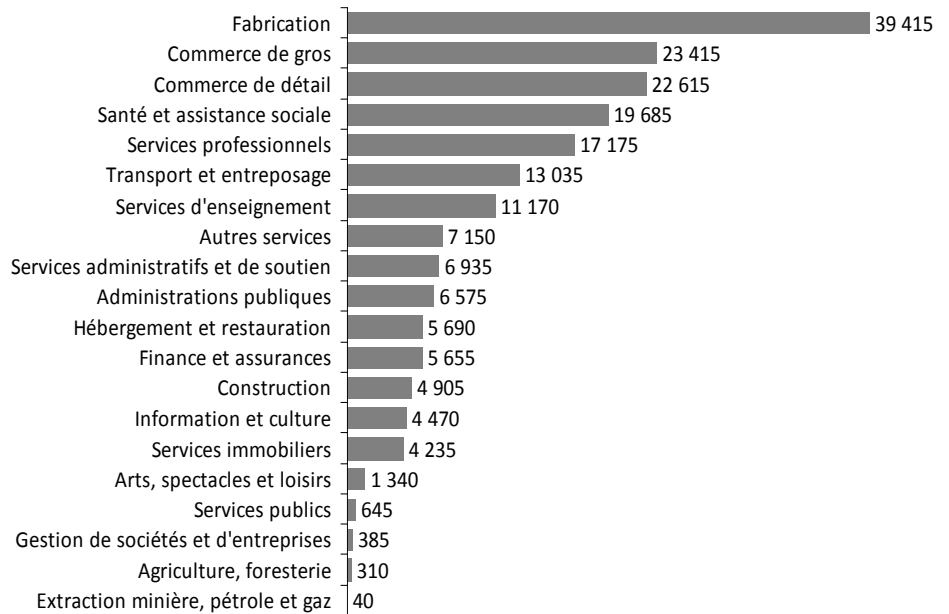
EMPLOI PAR SECTEUR ÉCONOMIQUE

La fabrication, premier secteur d'emploi

Le secteur de la fabrication se positionne au premier rang des secteurs économiques avec 39 415 emplois (20,2 %) répertoriés sur le territoire. Au second rang vient le commerce de gros qui fournit du travail à 23 415 personnes (12,0 %), alors que les emplois dans le domaine du commerce de détail se classent au troisième rang, avec 22 615 travailleurs (11,6 %).

À l'échelle de l'agglomération, ce sont les emplois en santé et assistance sociale qui occupent le premier rang du classement, regroupant plus de 12,4 % de l'ensemble des travailleurs. Les emplois dans le domaine de la fabrication comptent, quant à eux, pour 10,5 % des emplois répertoriés sur le territoire.

Emploi selon le secteur économique, Centre-Ouest, 2011



Source : Statistique Canada, Enquête nationale auprès des ménages 2011; produit personnalisé selon le lieu de travail.

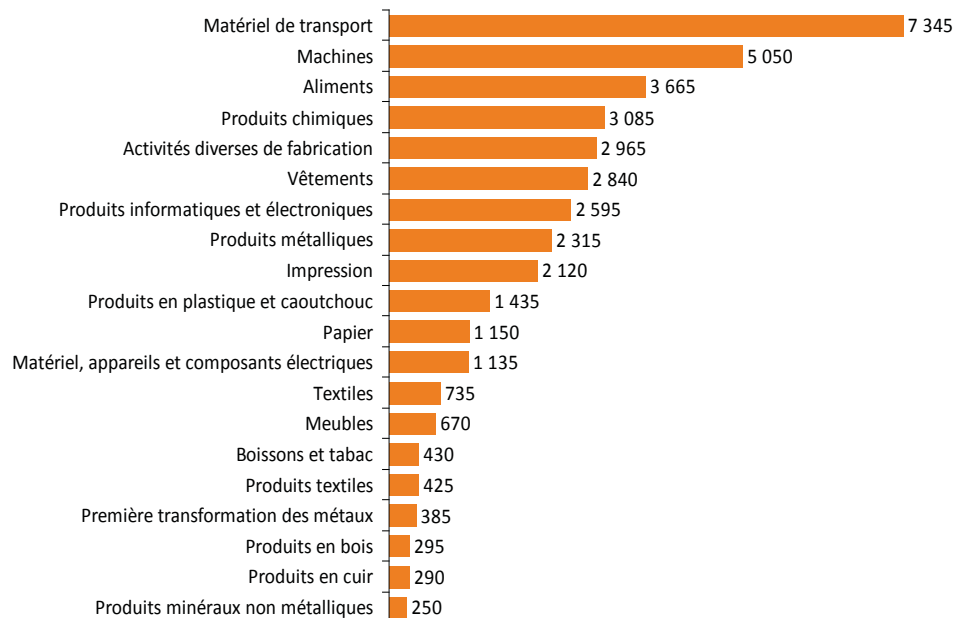
Près de 19 % de l'emploi manufacturier concentré dans la fabrication de matériel de transport

Parmi les composantes du secteur manufacturier, la fabrication de matériel de transport est celle qui fournit de l'emploi au plus grand nombre de travailleurs sur le territoire. En 2011, 8 680 travailleurs y oeuvraient. Elle représente 18,6 % de l'emploi manufacturier total.

Le secteur des machines suit au second rang avec 5 050 emplois (12,8 % de l'emploi manufacturier).

À l'échelle de l'agglomération, la fabrication de matériel de transport constitue également le principal employeur dans le secteur manufacturier.

Emploi en fabrication, Centre-Ouest, 2011



Source : Statistique Canada, Enquête nationale auprès des ménages 2011; produit personnalisé selon le lieu de travail.



EMPLOI PAR SECTEUR ÉCONOMIQUE

Emploi et part de l'emploi selon le secteur économique, Centre-Ouest et agglomération de Montréal, 2011

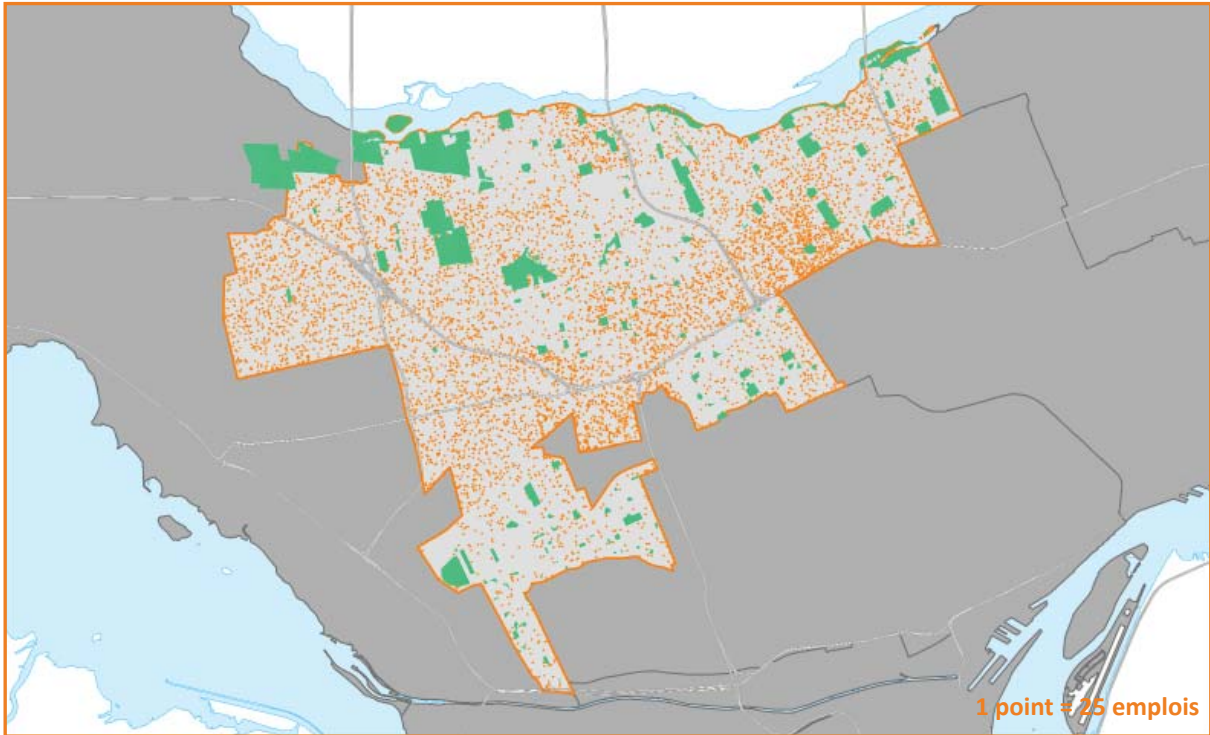
	Centre-Ouest	Part de l'industrie (en %)	Agglomération de Montréal	Part du territoire dans l'agglomération (en %)
Total - Tous les secteurs	194 945	100,0	1 146 545	17,0
11 Agriculture, foresterie, pêche et chasse	310	0,2	1 455	21,3
21 Extraction minière, exploitation en carrière, et extraction de pétrole et de gaz	40	0,0	940	4,3
22 Services publics	645	0,3	12 250	5,3
23 Construction	4 905	2,5	22 105	22,2
31-33 Fabrication	39 415	20,2	120 930	32,6
311 Fabrication d'aliments	3 665	1,9	15 110	24,3
312 Fabrication de boissons et de produits du tabac	430	0,2	3 620	11,9
313 Usines de textiles	735	0,4	1 585	46,4
314 Usines de produits textiles	425	0,2	910	46,7
315 Fabrication de vêtements	2840	1,5	8 320	34,1
316 Fabrication de produits en cuir et de produits analogues	290	0,1	985	29,4
321 Fabrication de produits en bois	295	0,2	1 110	26,6
322 Fabrication du papier	1150	0,6	5 045	22,8
323 Impression et activités connexes de soutien	2 120	1,1	8 075	26,3
324 Fabrication de produits du pétrole et du charbon	45	0,0	1 510	3,0
325 Fabrication de produits chimiques	3 085	1,6	9 175	33,6
326 Fabrication de produits en plastique et en caoutchouc	1 435	0,7	5 215	27,5
327 Fabrication de produits minéraux non métalliques	250	0,1	2 515	9,9
331 Première transformation des métaux	385	0,2	2 635	14,6
332 Fabrication de produits métalliques	2 315	1,2	7 185	32,2
333 Fabrication de machines	5050	2,6	8 440	59,8
334 Fabrication de produits informatiques et électroniques	2595	1,3	7 045	36,8
335 Fabrication de matériel, d'appareils et de composants électriques	1135	0,6	4 030	28,2
336 Fabrication de matériel de transport	7345	3,8	17 945	40,9
337 Fabrication de meubles et de produits connexes	670	0,3	3 870	17,3
339 Activités diverses de fabrication	2965	1,5	6 595	45,0
41 Commerce de gros	23 415	12,0	65 340	35,8
44-45 Commerce de détail	22 615	11,6	112 315	20,1
48-49 Transport et entreposage	13 035	6,7	57 940	22,5
51 Industrie de l'information et industrie culturelle	4 470	2,3	54 685	8,2
52 Finance et assurances	5 655	2,9	71 435	7,9
53 Services immobiliers et services de location et de location à bail	4 235	2,2	21 845	19,4
54 Services professionnels, scientifiques et techniques	17 175	8,8	120 665	14,2
55 Gestion de sociétés et d'entreprises	385	0,2	1 635	23,5
56 Services administratifs, services de soutien, services de gestion des déchets et services d'assainissement	6 935	3,6	45 350	15,3
61 Services d'enseignement	11 170	5,7	91 105	12,3
62 Soins de santé et assistance sociale	19 685	10,1	142 640	13,8
71 Arts, spectacles et loisirs	1340	0,7	23 920	5,6
72 Hébergement et services de restauration	5 690	2,9	64 945	8,8
81 Autres services (sauf les administrations publiques)	7 150	3,7	49 505	14,4
91 Administrations publiques	6 575	3,4	65 540	10,0

Source : Statistique Canada, Enquête nationale auprès des ménages 2011; produit personnalisé selon le lieu de travail.
Compilation : Montréal en statistiques, Ville de Montréal.



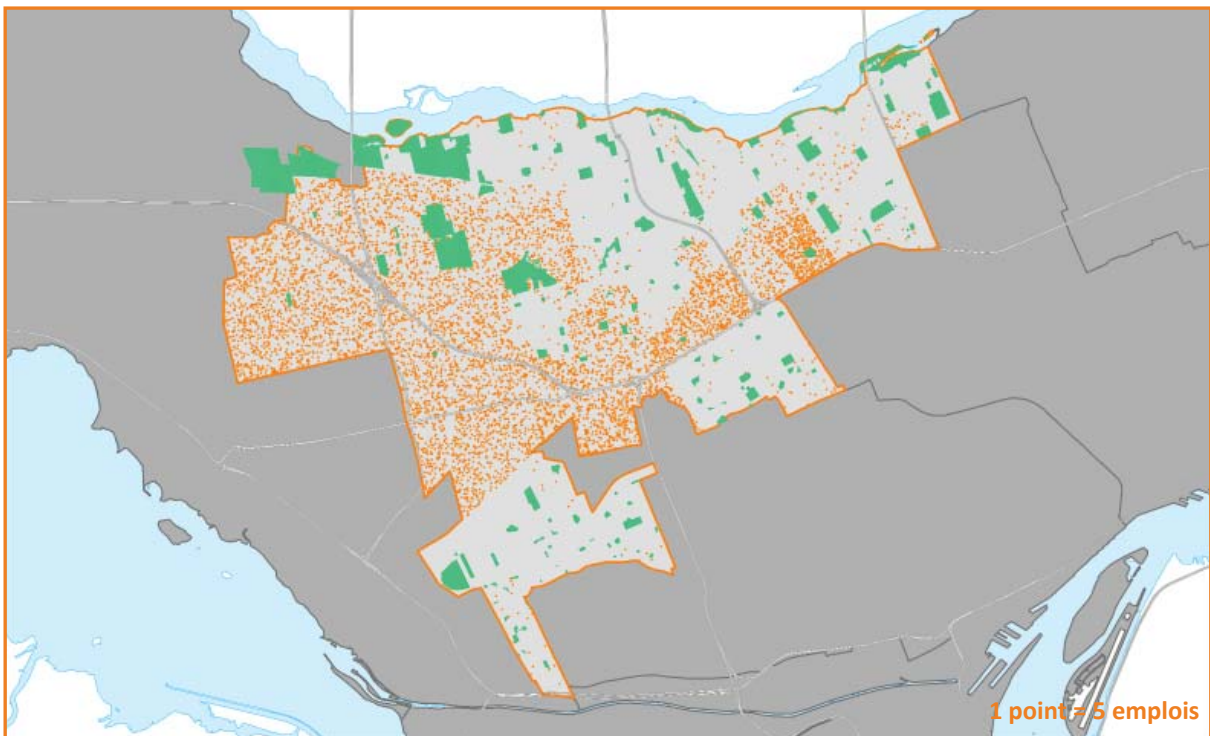
RÉPARTITION SPATIALE DE L'EMPLOI PAR SECTEUR ÉCONOMIQUE

Localisation de l'ensemble des emplois, Centre-Ouest, 2011



Source : Statistique Canada, Enquête nationale auprès des ménages 2011; produit personnalisé selon le lieu de travail.

Localisation des emplois en fabrication, Centre-Ouest, 2011

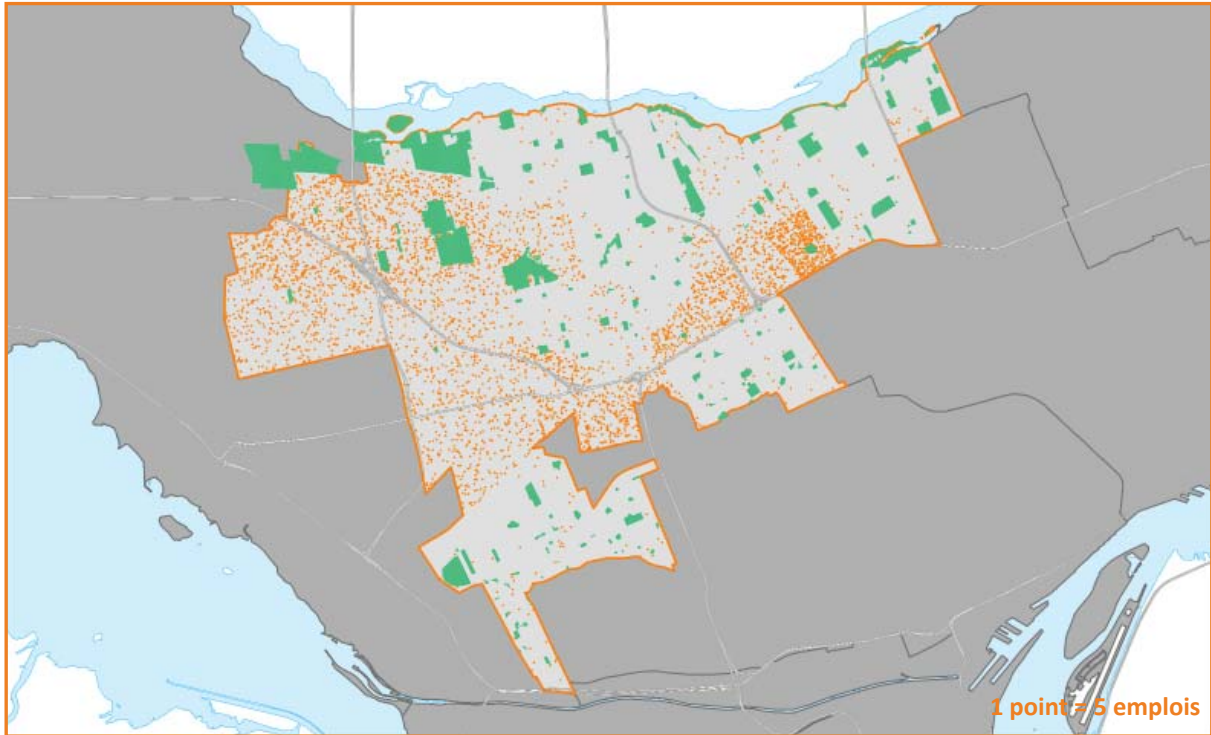


Source : Statistique Canada, Enquête nationale auprès des ménages 2011; produit personnalisé selon le lieu de travail.



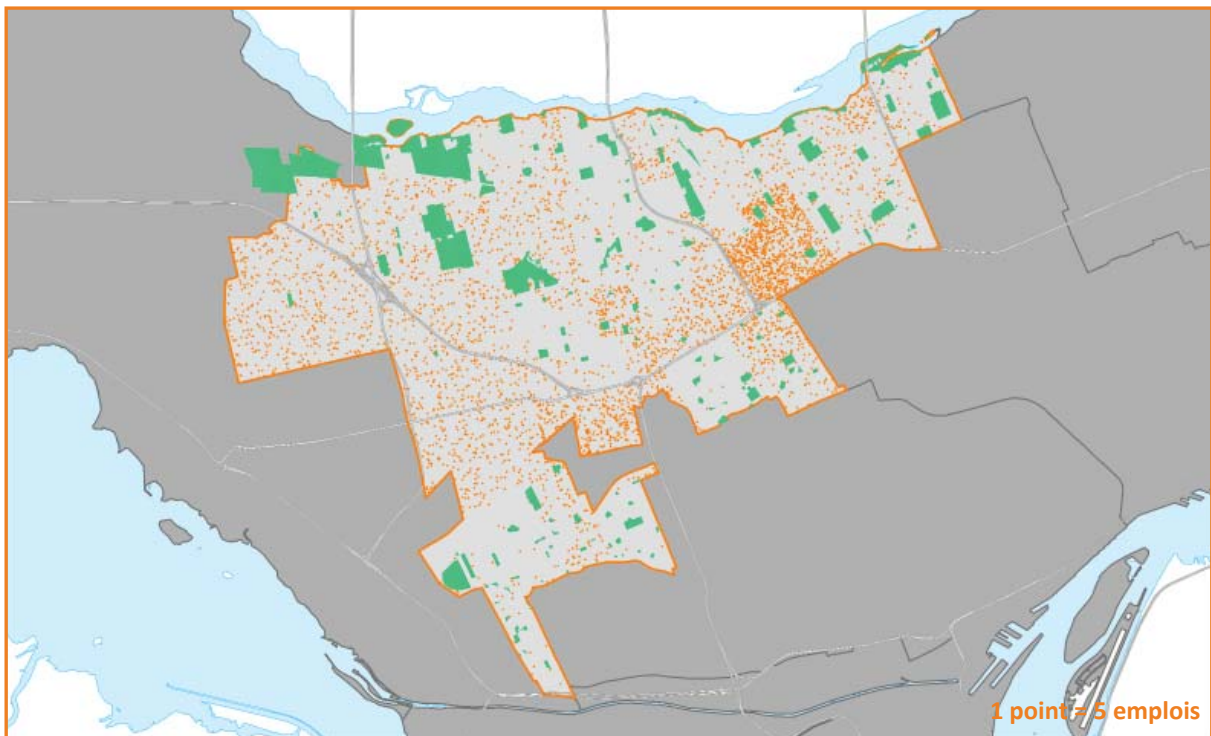
RÉPARTITION SPATIALE DE L'EMPLOI PAR SECTEUR ÉCONOMIQUE

Localisation des emplois en commerce de gros, Centre-Ouest, 2011



Source : Statistique Canada, Enquête nationale auprès des ménages 2011; produit personnalisé selon le lieu de travail.

Localisation des emplois en commerce de détail, Centre-Ouest, 2011



Source : Statistique Canada, Enquête nationale auprès des ménages 2011; produit personnalisé selon le lieu de travail.



VARIATION DE L'EMPLOI PAR SECTEUR ÉCONOMIQUE

Plus de 2 000 emplois créés en services professionnels entre 2006 et 2011

L'emploi, dans son ensemble, s'est replié de 2,9 % sur le territoire entre 2006 et 2011. Malgré ce recul, plusieurs secteurs ont affiché une croissance, notamment le secteur des services professionnels, des services d'enseignement, de la santé et de l'assistance sociale, avec respectivement, 2 075, 1 760 et 1 710 nouveaux postes.

Le secteur de la fabrication a cependant subi de lourdes pertes, soit l'équivalent de 7 275 emplois.

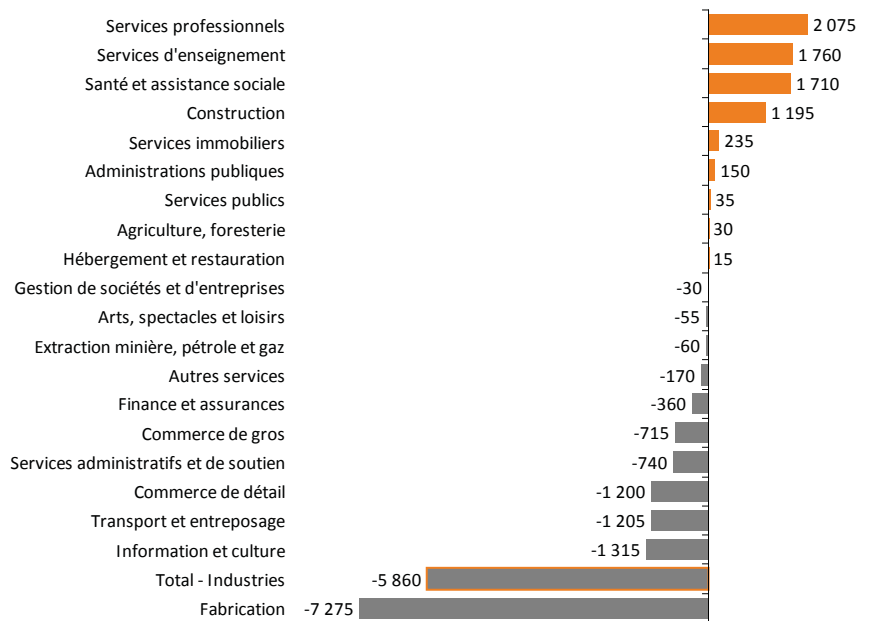
L'Enquête nationale auprès des ménages de 2011 (ENM) étant une enquête à participation volontaire, les données issues de celle-ci doivent être comparées à celles du recensement 2006 avec prudence.

Secteur manufacturier : des gains dans la fabrication de matériel de transport

Sept secteurs ont enregistré une croissance dans le Centre-Ouest au cours de la période 2006-2011, notamment la fabrication de matériel de transport (1 775), de machines (965), d'aliments (240).

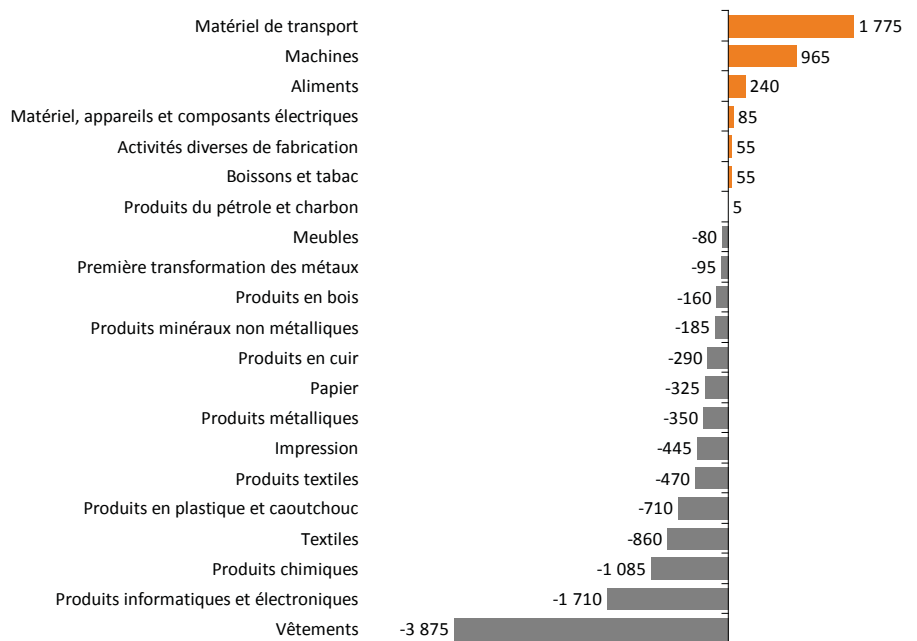
À l'opposé, la fabrication de vêtements a accusé le plus fort recul au sein du secteur manufacturier : 3 875 emplois se sont envolés depuis 2006. Le secteur de la fabrication de produits informatiques et électroniques a également subi une perte importante équivalant à 1 710 emplois.

Variation de l'emploi, Centre-Ouest, 2006-2011



Source : Statistique Canada, Recensement de la population 2006 et Enquête nationale auprès des ménages 2011; produit personnalisé selon le lieu de travail.
Compilation : Montréal en statistiques, Ville de Montréal.

Variation de l'emploi en fabrication, Centre-Ouest, 2006-2011



Source : Statistique Canada, Recensement de la population 2006 et Enquête nationale auprès des ménages 2011; produit personnalisé selon le lieu de travail.
Compilation : Montréal en statistiques, Ville de Montréal.



VARIATION DE L'EMPLOI PAR SECTEUR ÉCONOMIQUE

Variation de l'emploi sur le territoire, Centre-Ouest, 2006-2011

	Emploi 2011	Emploi 2006	Variation 2006-2011 en nombre	Variation 2006-2011 en %
Total - Tous les secteurs	194 945	200 805	-5 860	-2,9
11 Agriculture, foresterie, pêche et chasse	310	280	30	10,7
21 Extraction minière, exploitation en carrière, et extraction de pétrole et de gaz	40	100	-60	-
22 Services publics	645	610	35	5,7
23 Construction	4 905	3 710	1 195	32,2
31-33 Fabrication	39 415	46 690	-7 275	-15,6
311 Fabrication d'aliments	3 665	3 425	240	7,0
312 Fabrication de boissons et de produits du tabac	430	375	55	14,7
313 Usines de textiles	735	1 595	-860	-53,9
314 Usines de produits textiles	425	895	-470	-52,5
315 Fabrication de vêtements	2 840	6 715	-3 875	-57,7
316 Fabrication de produits en cuir et de produits analogues	290	580	-290	-50,0
321 Fabrication de produits en bois	295	455	-160	-35,2
322 Fabrication du papier	1 150	1 475	-325	-22,0
323 Impression et activités connexes de soutien	2 120	2 565	-445	-17,3
324 Fabrication de produits du pétrole et du charbon	45	40	5	-
325 Fabrication de produits chimiques	3 085	4 170	-1 085	-26,0
326 Fabrication de produits en plastique et en caoutchouc	1 435	2 145	-710	-33,1
327 Fabrication de produits minéraux non métalliques	250	435	-185	-42,5
331 Première transformation des métaux	385	480	-95	-19,8
332 Fabrication de produits métalliques	2 315	2 665	-350	-13,1
333 Fabrication de machines	5 050	4 085	965	23,6
334 Fabrication de produits informatiques et électroniques	2 595	4 305	-1 710	-39,7
335 Fabrication de matériel, d'appareils et de composants électriques	1 135	1 050	85	8,1
336 Fabrication de matériel de transport	7 345	5 570	1 775	31,9
337 Fabrication de meubles et de produits connexes	670	750	-80	-10,7
339 Activités diverses de fabrication	2 965	2 910	55	1,9
41 Commerce de gros	23 415	24 130	-715	-3,0
44-45 Commerce de détail	22 615	23 815	-1 200	-5,0
48-49 Transport et entreposage	13 035	14 240	-1 205	-8,5
51 Industrie de l'information et industrie culturelle	4 470	5 785	-1 315	-22,7
52 Finance et assurances	5 655	6 015	-360	-6,0
53 Services immobiliers et services de location et de location à bail	4 235	4 000	235	5,9
54 Services professionnels, scientifiques et techniques	17 175	15 100	2 075	13,7
55 Gestion de sociétés et d'entreprises	385	415	-30	-7,2
56 Services administratifs, services de soutien, services de gestion des déchets et services d'assainissement	6 935	7 675	-740	-9,6
61 Services d'enseignement	11 170	9 410	1 760	18,7
62 Soins de santé et assistance sociale	19 685	17 975	1 710	9,5
71 Arts, spectacles et loisirs	1 340	1 395	-55	-3,9
72 Hébergement et services de restauration	5 690	5 675	15	0,3
81 Autres services (sauf les administrations publiques)	7 150	7 320	-170	-2,3
91 Administrations publiques	6 575	6 425	150	2,3

Source : Statistique Canada, Recensement de la population 2006 et Enquête nationale auprès des ménages 2011; produit personnalisé selon le lieu de travail.
Compilation : Montréal en statistiques, Ville de Montréal.



Plus de 61 % de la population de 15 ans et plus est sur le marché du travail

La population active du Centre-Ouest compte 149 365 personnes dont 134 435 qui occupent un emploi (55,0 %) et 14 900 qui sont à la recherche d'un travail (6,1 %).

Par ailleurs, 95 050 personnes sont inactives dans le secteur. Ce sont entre autres des étudiants, des personnes au foyer, des retraités ou des personnes inaptes au travail. Ils comptent pour 38,9 % de la population de 15 ans et plus du Centre-Ouest.

Un taux de chômage à 10 %

Le taux d'activité mesure la proportion des personnes en emploi ou à la recherche d'un emploi (population active) au sein de la population de 15 ans et plus. Ainsi, en 2011, ce taux atteignait 61,1 % dans le secteur.

Le taux d'emploi indique quant à lui la part des personnes en emploi, soit les personnes occupées, au sein du groupe des 15 ans et plus. Celui-ci s'établissait à 55,0 % en 2011.

Le taux de chômage, qui mesure le nombre de chômeurs dans la population active du Centre-Ouest s'établissait, quant à lui, à 10,0 % en 2011.

Plus de 73 % des travailleurs occupent un poste à plein temps

La très grande majorité de la population active du Centre-Ouest a travaillé au cours de l'année 2010. À l'opposé, 8,0 % de cette population n'a pas occupé d'emploi pendant l'année.

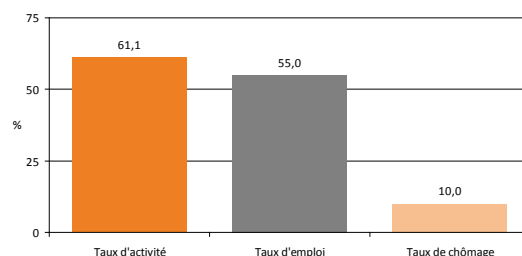
Parmi les personnes qui forment la population active du Centre-Ouest, 73,3 % ont occupé un poste à temps plein et 18,6 % ont travaillé à temps partiel en 2010.

Population de 15 ans et plus sur le marché du travail, Centre-Ouest et agglomération de Montréal, 2011

	Centre-Ouest		Agglomération de Montréal	
	Total	%	Total	%
Population de 15 ans et plus	244 425	100,0	1 557 040	100,0
Population active	149 365	61,1	984 855	63,3
Personnes occupées	134 435	55,0	889 585	57,1
Chômeurs	14 900	6,1	95 260	6,1
Population inactive	95 050	38,9	572 210	36,7

Source : Statistique Canada, Enquête nationale auprès des ménages 2011.

Taux d'activité, taux d'emploi, taux de chômage de la population de 15 ans et plus, Centre-Ouest, 2011



Source : Statistique Canada, Enquête nationale auprès des ménages 2011.

Population active selon le travail à temps plein et à temps partiel, Centre-Ouest et agglomération de Montréal, 2011

	Centre-Ouest		Agglomération de Montréal	
	Total	%	Total	%
Population active	149 375	100,0	984 900	100,0
N'a pas travaillé en 2010	12 000	8,0	62 725	6,4
A travaillé en 2010	137 300	91,9	908 650	92,3
À plein temps	109 545	73,3	726 880	73,8
À temps partiel	27 810	18,6	180 520	18,3

Source : Statistique Canada, Enquête nationale auprès des ménages 2011.

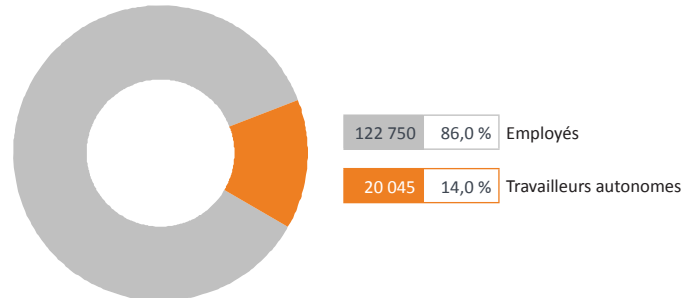


MAIN D'OEUVRE RÉSIDANTE

Plus d'un travailleur sur 10 oeuvre à son propre compte

Parmi l'ensemble des travailleurs du Centre-Ouest, 122 750 personnes se définissent comme étant des employés salariés, à l'emploi d'une entreprise. Toutefois, 20 045 personnes (14,0 %) se déclarent travailleurs autonomes.

Catégories de travailleurs, Centre-Ouest, 2011



Source : Statistique Canada, Enquête nationale auprès des ménages 2011.

Un revenu moyen d'emploi de plus de 61 000 \$

Le revenu moyen des personnes qui occupaient un travail à temps plein s'établissait à 61 127 \$ en 2010.

Le revenu moyen d'emploi des femmes, qui s'élevait à 51 448 \$ en 2010, correspond à 78,5 % de celui des hommes qui s'établissait à 68 811 \$ pour la même année.

Revenu moyen d'emploi de la population ayant travaillé à temps plein, Centre-Ouest et agglomération de Montréal, 2010

	Centre-Ouest	Agglomération de Montréal
Revenu moyen d'emploi (\$)		
Population totale	61 127	54 180
Hommes	68 811	60 379
Femmes	51 448	46 642

Source : Statistique Canada, Enquête nationale auprès des ménages 2011.

Un écart de plus de 17 000 \$ est enregistré entre le revenu moyen d'emploi des hommes et celui des femmes du Centre-Ouest.



Revenu moyen d'emploi de la population ayant travaillé à temps plein, arrondissements et villes du Centre-Ouest, 2010

Ahuntsic-Cartierville	52 084 \$
Côte-Saint-Luc	64 061 \$
Hampstead	115 698 \$
Montréal-Ouest	95 020 \$
Mont-Royal	122 439 \$
Saint-Laurent	53 288 \$

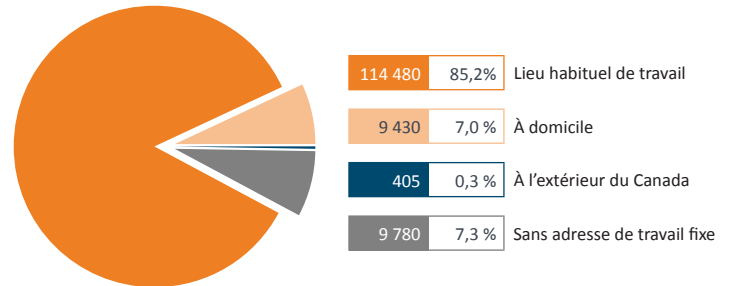


LIEU DE TRAVAIL

Plus de 7 % des personnes en emploi n'ont pas d'adresse de travail fixe

La très grande majorité des habitants du Centre-Ouest qui occupent un emploi, ont une adresse de travail fixe, différente de leur domicile. On compte 114 480 personnes dans cette situation, soit 85,2 % des travailleurs du Centre-Ouest. Toutefois, 9 780 personnes n'ont pas d'adresse fixe de travail (7,3 %) et sont appelées à se déplacer dans le cadre de leurs fonctions. Un peu moins nombreuses, les 9 430 personnes qui travaillent à domicile comptent pour 7,0 % des travailleurs. À peine 405 personnes (0,3 %) travaillent à l'extérieur du pays.

Lieu de travail de la population occupée, Centre-Ouest, 2011



Source : Statistique Canada, Enquête nationale auprès des ménages 2011.

Plus de 60 % des travailleurs se rendent au travail en automobile

Que ce soit en tant que conducteur ou passager, 60,2 % des travailleurs du Centre-Ouest, soit 74 810 personnes, font usage d'une automobile pour se déplacer vers leur lieu de travail. Le transport en commun, beaucoup moins populaire, est choisi par 39 350 travailleurs, ce qui représente 31,7 % des déplacements. En matière de transport actif, 6 970 personnes ont la chance d'aller travailler à pied (5,6 %), alors que 1 650 autres utilisent le vélo (1,3 %).

Mode de transport utilisé pour se rendre au travail, Centre-Ouest et agglomération de Montréal, 2011

	Centre-Ouest		Agglomération de Montréal	
	Total	%	Total	%
Population occupée de 15 ans et plus	124 240	100,0	829 750	100,0
Automobile, camion ou fourgonnette - conducteur	71 105	57,2	422 020	50,9
Automobile, camion ou fourgonnette - passager	3 705	3,0	26 090	3,1
Transport en commun	39 350	31,7	282 955	34,1
À pied	6 970	5,6	66 525	8,0
Bicyclette	1 650	1,3	24 035	2,9
Autre moyen	960	0,8	8 075	1,0

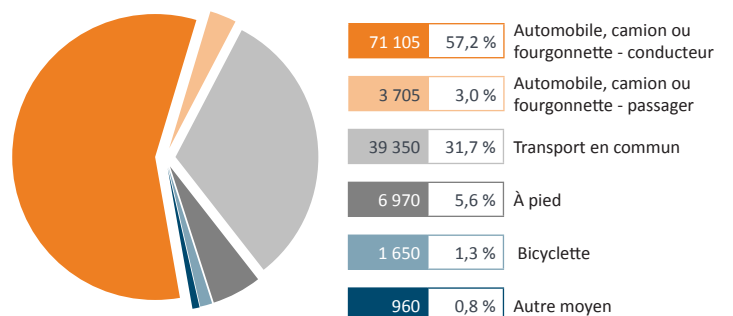
Source : Statistique Canada, Enquête nationale auprès des ménages 2011.



Proportion de travailleurs utilisant l'automobile (en tant que conducteur ou passager) pour se rendre au travail, arrondissements et villes du Centre-Ouest, 2011

Ahuntsic-Cartierville	54,9 %
Côte-Saint-Luc	73,1 %
Hampstead	77,4 %
Montréal-Ouest	64,0 %
Mont-Royal	67,5 %
Saint-Laurent	60,6 %

Mode de transport utilisé pour se rendre au travail, Centre-Ouest, 2011



Source : Statistique Canada, Enquête nationale auprès des ménages 2011.

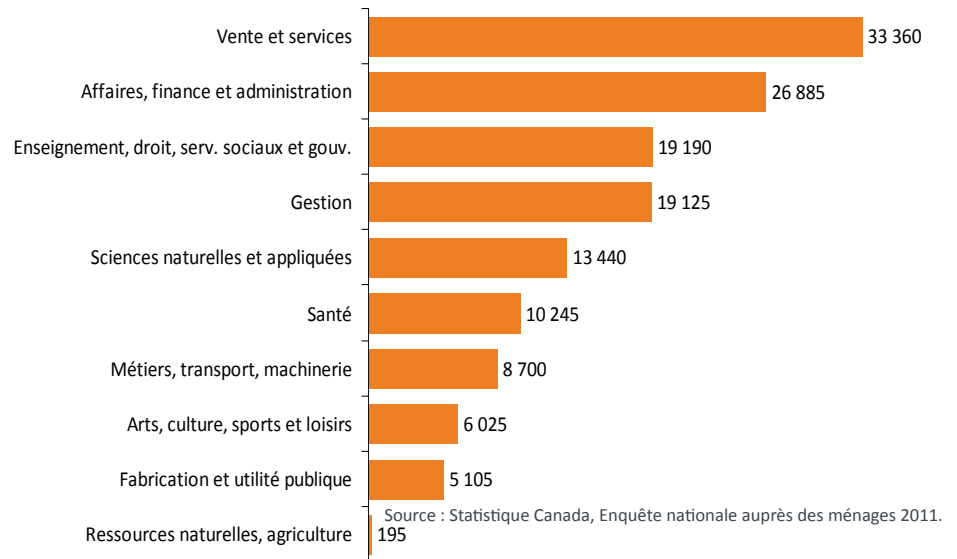


PROFESSION

Professions : la vente et les services, les plus populaires

Plus de 23 % de la population active du Centre-Ouest, soit 333 360 personnes, occupe un emploi dans le secteur des ventes et services. Les emplois dans le domaine des affaires, finance et administration regroupent quant à eux 26 885 personnes actives du Centre-Ouest, soit 18,8 % de cette population.

Professions de la population active, Centre-Ouest, 2011



Source : Statistique Canada, Enquête nationale auprès des ménages 2011.

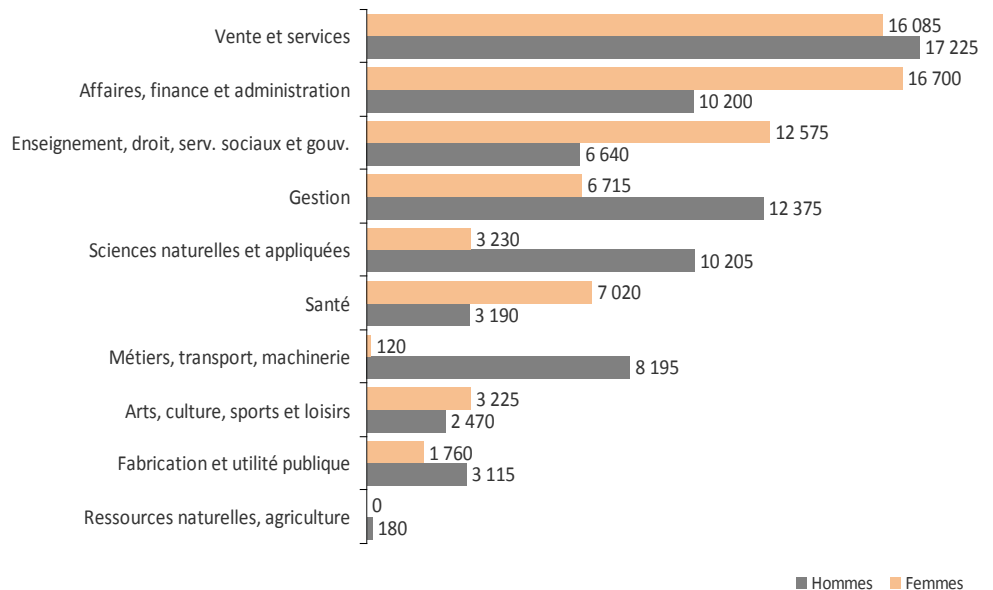
Les femmes se distinguent des hommes pour la profession

Quoique le nombre de femmes et d'hommes du Centre-Ouest, qui mentionne la vente comme profession est comparable, des distinctions entre les deux groupes sont notées dans la plupart des autres professions.

On recense ainsi, très peu de femmes dans les métiers, transport et machinerie (120), alors que 8 195 hommes y oeuvrent.

Les femmes sont, par ailleurs, nettement plus présentes que les hommes dans le secteur des affaires (16 700), en enseignement, droit, services sociaux et gouvernementaux (12 575) et en santé (7 020).

Professions de la population active selon le sexe, Centre-Ouest, 2011



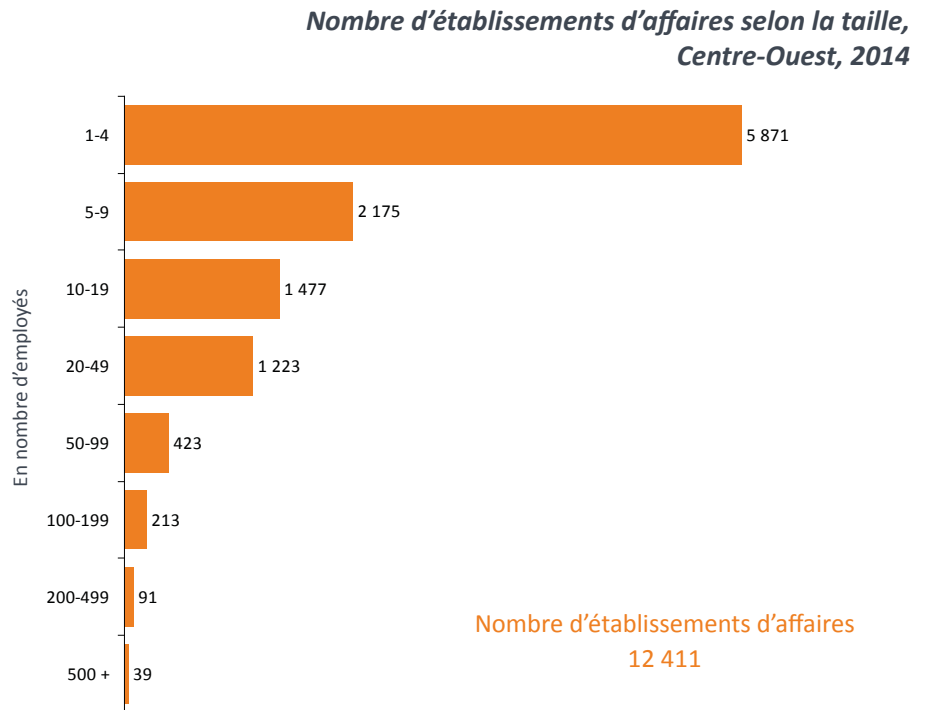
Source : Statistique Canada, Enquête nationale auprès des ménages 2011.



ÉTABLISSEMENTS D'AFFAIRES

Près de 65 % des établissements d'affaires ont moins de 10 employés

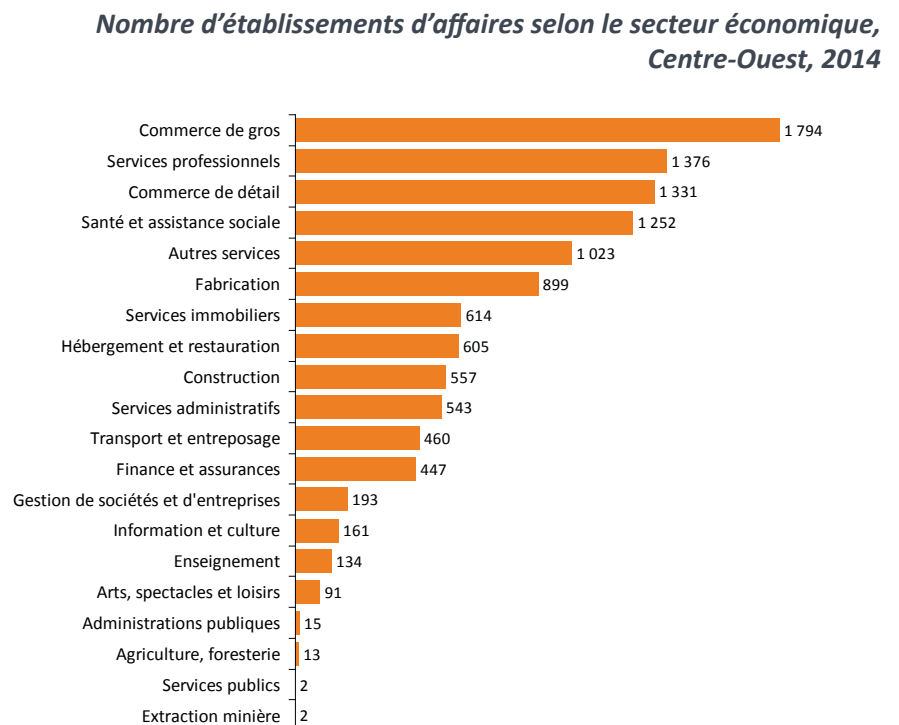
La majorité des 12 411 établissements d'affaires recensés dans le secteur sont de petite taille : 64,8 % d'entre eux emploient en effet moins de 10 employés pour un total de 8 046 lieux d'affaires. Les établissements de plus de 200 employés sont au nombre de 130 et comptent pour 1 % de tous les lieux d'affaires répertoriés.



Source : Statistique Canada, Registre des entreprises, 2014.

Près de 15 % des établissements liés au secteur du commerce de gros

Dans l'ensemble des établissements d'affaires recensés dans le secteur en 2014, 1 794 sont reliés au commerce de gros. Ils représentent 14,5 % de tous les établissements répertoriés sur le territoire. Ils sont suivis par les entreprises de services professionnels qui comptent un peu moins d'établissements (1 376), soit 11,1 % de l'ensemble.



Source : Statistique Canada, Registre des entreprises, 2014.



ÉTABLISSEMENTS D'AFFAIRES

Nombre d'établissements d'affaires selon le secteur économique, Centre-Ouest, 2014

	Nombre d'établissements d'affaires	Part en %
Total - Tous les secteurs	12 411	100,0
11 Agriculture, foresterie, pêche et chasse	13	0,1
21 Extraction minière, exploitation en carrière, et extraction de pétrole et de gaz	2	0,0
22 Services publics	2	0,0
23 Construction	557	4,5
31-33 Fabrication	899	7,2
311 Fabrication d'aliments	71	0,6
312 Fabrication de boissons et de produits du tabac	1	0,0
313 Usines de textiles	28	0,2
314 Usines de produits textiles	16	0,1
315 Fabrication de vêtements	207	1,7
316 Fabrication de produits en cuir et de produits analogues	10	0,1
321 Fabrication de produits en bois	13	0,1
322 Fabrication du papier	20	0,2
323 Impression et activités connexes de soutien	84	0,7
324 Fabrication de produits du pétrole et du charbon	1	0,0
325 Fabrication de produits chimiques	40	0,3
326 Fabrication de produits en plastique et en caoutchouc	36	0,3
327 Fabrication de produits minéraux non métalliques	7	0,1
331 Première transformation des métaux	6	0,0
332 Fabrication de produits métalliques	87	0,7
333 Fabrication de machines	58	0,5
334 Fabrication de produits informatiques et électroniques	54	0,4
335 Fabrication de matériel, d'appareils et de composants électriques	31	0,2
336 Fabrication de matériel de transport	23	0,2
337 Fabrication de meubles et de produits connexes	26	0,2
339 Activités diverses de fabrication	80	0,6
41 Commerce de gros	1 794	14,5
44-45 Commerce de détail	1 331	10,7
48-49 Transport et entreposage	460	3,7
51 Industrie de l'information et industrie culturelle	161	1,3
52 Finance et assurances	447	3,6
53 Services immobiliers et services de location et de location à bail	614	4,9
54 Services professionnels, scientifiques et techniques	1 376	11,1
55 Gestion de sociétés et d'entreprises	193	1,6
56 Services administratifs, services de soutien, services de gestion des déchets et services d'assainissement	543	4,4
61 Services d'enseignement	134	1,1
62 Soins de santé et assistance sociale	1 252	10,1
71 Arts, spectacles et loisirs	91	0,7
72 Hébergement et services de restauration	605	4,9
81 Autres services (sauf les administrations publiques)	1 023	8,2
91 Administrations publiques	15	0,1

Source : Statistique Canada, Registre des entreprises, 2014.



DÉPENSES DES MÉNAGES

Dépenses annuelles moyennes des ménages, Centre-Ouest et agglomération de Montréal, 2014

	Centre-Ouest		Agglomération de Montréal	
	\$	Part en %	\$	Part en %
Dépenses moyennes annuelles	75 927	100,0	66 169	100,0
Consommation courante totale	52 775	69,5	47 407	71,6
Alimentation (commerces et restaurants)	8 248	10,9	7 814	11,8
Logement	16 040	21,1	13 716	20,7
Entretien ménager	3 174	4,2	2 922	4,4
Ameublement et équipement ménagers	2 190	2,9	1 823	2,8
Vêtements	3 266	4,3	2 957	4,5
Transport	8 599	11,3	7 571	11,4
Soins de santé	2 075	2,7	2 004	3,0
Soins personnels	1 339	1,8	1 227	1,9
Loisirs	3 571	4,7	3 283	5,0
Matériel de lecture et autres imprimés	305	0,4	278	0,4
Éducation	1 168	1,5	1 006	1,5
Produits de tabac et boissons alcoolisées	1 466	1,9	1 541	2,3
Jeux de hasard	212	0,3	218	0,3
Dépenses diverses	1 121	1,5	1 047	1,6
Impôts personnels	17 194	22,6	13 632	20,6
Paievements d'assurance individuelle et cotisations de retraite	3 919	5,2	3 584	5,4
Dons en argent et contributions	2 038	2,7	1 545	2,3

Source : PCensus, CanEx 2014.
Calculs : Montréal en statistiques, Ville de Montréal.

L'alimentation et le transport grugent plus de 22 % du budget des ménages

La plus large part des dépenses annuelles des ménages du Centre-Ouest est consacrée aux impôts personnels. Ils s'élèvent à 17 194 \$ sur une moyenne de 75 927 \$ dépensés annuellement, soit 22,6 % du budget des ménages.

Le logement accapare également une somme importante, soit 16 040 \$ ou 21,1 % des dépenses globales.


Autres postes de dépenses significatifs : le transport et l'alimentation. Ils représentent, respectivement, 11,3 % et 10,9 % du budget, avec respectivement, 8 599 \$ et 8 248 \$ déboursés au cours de l'année.

Dépenses annuelles moyennes des ménages, Centre-Ouest, 2014



en \$

Source : PCensus, CanEx 2014.
Calculs : Montréal en statistiques, Ville de Montréal.

 @StatistiquesMtl

ville.montreal.qc.ca/montrealenstatistiques