



PROFIL | SOCIO
ÉCONOMIQUE

PME MTL Centre-Ville

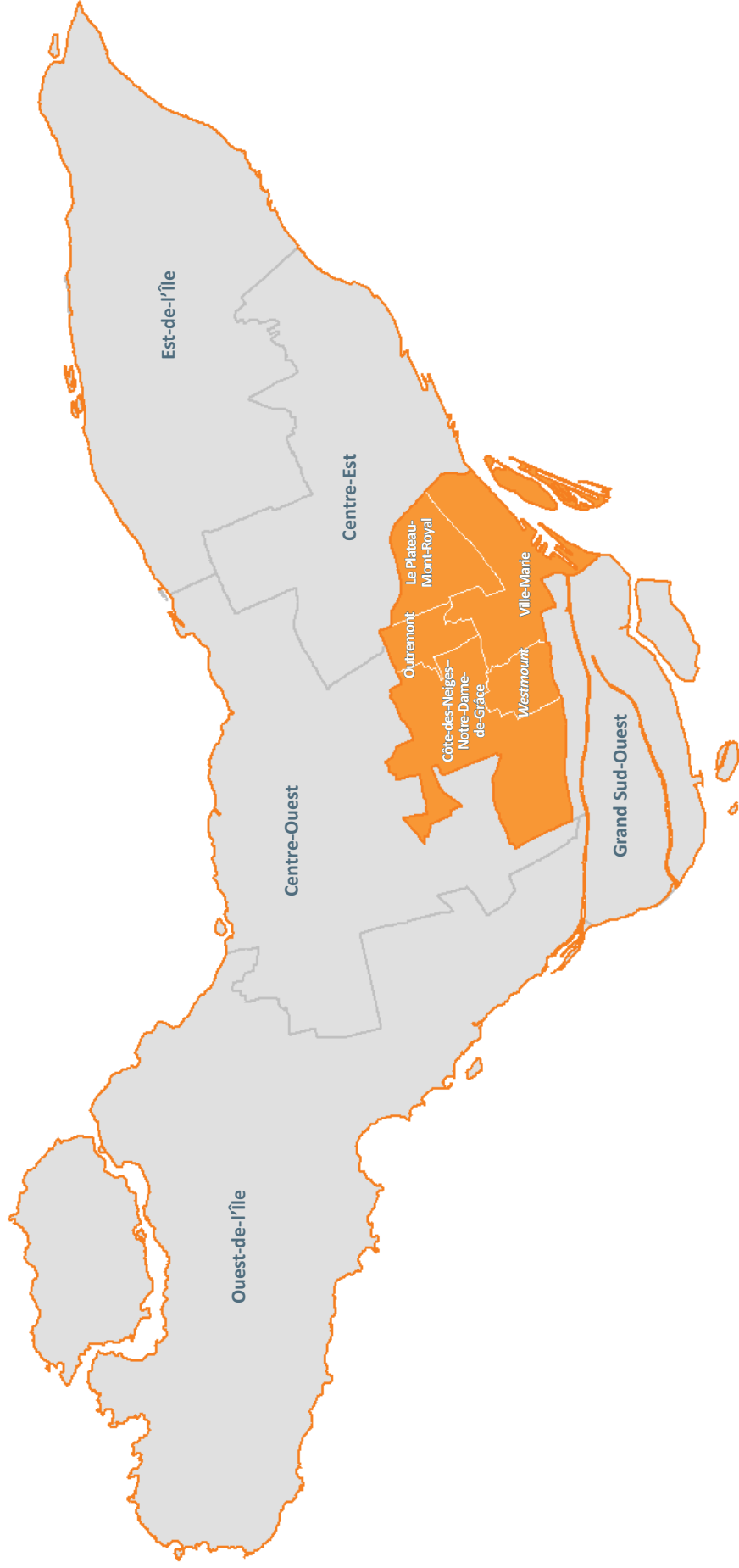
population dépenses des ménages
familles langues
revenu état matrimonial immigration
établissements
mobilité scolarité
ménages activité économique religion logement

Ce profil socioéconomique
est une publication de
Montréal en statistiques
Service du développement économique
Ville de Montréal
Octobre 2015

Territoire du Centre-Ville	4
Population totale	5
Population selon l'âge	6
Familles et ménages	7
Logement	8
Connaissance des langues officielles et langues parlées à la maison.....	9
Immigration	10
Religion.....	12
Scolarité.....	13
Revenu total	15
Emploi sur le territoire	16
Emploi par secteur économique	17
Répartition spatiale de l'emploi par secteur économique	19
Variation de l'emploi par secteur économique	21
Main d'oeuvre résidente	23
Lieu de travail et déplacements domicile - travail.....	25
Profession.....	26
Établissements d'affaires	27
Dépenses des ménages	29



Arrondissements et ville composant le territoire du Centre-Ville, 2015



Source : Service du développement économique, Ville de Montréal, 2015

La population du territoire s'est accrue de 1,4 % entre 2006 et 2011

En 2011, on recensait 392 931 habitants dans le secteur, soit 5 364 personnes de plus qu'en 2006.

Le taux de croissance de la population observé au cours de la période intercensitaire 2006-2011 s'est établi à 1,7 %, un rythme plus lent que le taux de 2,3 % enregistré entre 2001 et 2006.

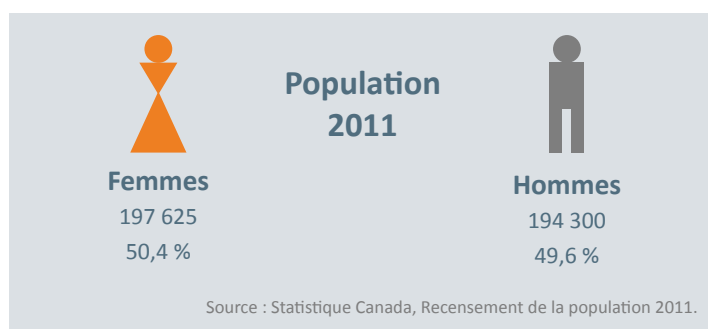
Évolution de la population totale entre 2001 et 2011, Centre-Ville et agglomération de Montréal

	2001	2006	2011
Centre-Ville	383 662	387 567	392 931
Croissance	--	3 905	5 364
Taux de croissance (%)	--	1,0	1,4
Agglomération de Montréal	1 812 723	1 854 442	1 886 481
Croissance	--	41 719	32 039
Taux de croissance (%)	--	2,3	1,7

Source : Statistique Canada, recensements de la population 2001-2006-2011.

Presque autant d'hommes que de femmes dans le Centre-Ville

En 2011, les 197 625 femmes présentes sur le territoire comptaient pour 50,4 % de la population. La part des 194 300 hommes recensés était évaluée à 49,6 % de la population totale.



La population s'est densifiée par rapport au recensement précédent

Les 392 931 habitants du Centre-Ville sont répartis sur un territoire d'une superficie totale de 51,3 km². Ainsi, la densité de population au recensement de 2011 est de 7 657,2 personnes au kilomètre carré. À titre comparatif, on dénombrait 7 552,7 habitants au kilomètre carré sur le territoire en 2006.

Superficie du territoire et densité de population, Centre-Ville et agglomération de Montréal, 2011

	Superficie (en km ²)	Densité (personnes au km ²)	Part dans l'agglomération (en %)
Centre-Ville	51,3	7 657,2	10,3
Agglomération de Montréal	499,1	3 779,8	100,0

Source : Statistique Canada, Recensement de la population 2011.

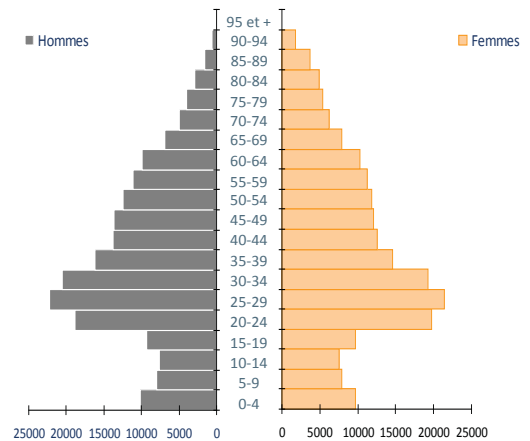
Le territoire du Centre-Ville couvre 10 % de la superficie de Montréal et regroupe 21 % de la population totale de l'agglomération en 2011

Près de 30 % de la population du Centre-Ville a moins de 25 ans

La population totale du Centre-Ville est composée de :

- 50 750 personnes âgées de 0 à 14 ans qui comptent pour 12,9 % de l'ensemble;
- 57 565 personnes âgées de 15 à 24 ans représentant 14,7 % de la population totale;
- 83 465 jeunes adultes formés par la population de 25 à 34 ans. Leur proportion correspond à 21,3 % de la population;
- 149 635 personnes âgées de 35 à 64 ans regroupant 38,2 % de la population;
- 50 745 aînés de 65 ans et plus, dont 2 400 sont âgés de 90 ans et plus, qui comptent pour 12,9 % de la population totale du Centre-Ville.

Pyramide des âges, Centre-Ville, 2011



Source : Statistique Canada, Recensement de la population 2011.

L'âge médian de la population du Centre-Ville s'élevait en 2011 à 35 ans alors qu'il était de 39 ans dans l'ensemble de l'agglomération.

Population selon les groupes d'âge, Centre-Ville et agglomération de Montréal, 2011

Population par groupes d'âge	Centre-Ville		Agglomération de Montréal	
	Total	%	Total	%
Population par groupes d'âge	392 160	100,0	1 886 475	100,0
0 à 4 ans	19 830	5,1	106 420	5,6
5 à 9 ans	15 790	4,0	90 430	4,8
10 à 14 ans	15 130	3,9	90 790	4,8
15 à 19 ans	19 000	4,8	104 540	5,5
20 à 24 ans	38 565	9,8	135 010	7,2
25 à 29 ans	43 645	11,1	150 550	8,0
30 à 34 ans	39 820	10,2	151 010	8,0
35 à 39 ans	30 700	7,8	134 420	7,1
40 à 44 ans	26 330	6,7	131 670	7,0
45 à 49 ans	25 810	6,6	137 560	7,3
50 à 54 ans	24 320	6,2	134 990	7,2
55 à 59 ans	22 305	5,7	119 095	6,3
60 à 64 ans	20 170	5,1	104 690	5,5
65 à 69 ans	14 830	3,8	80 130	4,2
70 à 74 ans	11 105	2,8	65 720	3,5
75 à 79 ans	9 280	2,4	57 875	3,1
80 à 84 ans	7 810	2,0	47 365	2,5
85 à 89 ans	5 320	1,4	29 200	1,5
90 à 94 ans	2 400	0,6	11 595	0,6
95 ans et plus	0	0,0	3 415	0,2
Âge médian	35	--	39	--

Source : Statistique Canada, Recensement de la population 2011.

 **Âge médian, arrondissements et ville du Centre-Ville, 2011**

Côte-des-Neiges–Notre-Dame-de-Grâce	36,0 ans
Le Plateau-Mont-Royal	34,1 ans
Outremont	38,2 ans
Ville-Marie	35,4 ans
Westmount	46,8 ans

Le Centre-Ville regroupe 17 % des enfants de l'agglomération

On recensait, en 2011, 86 990 familles dans le Centre-Ville, dont 70 375 familles avec conjoints (80,9 %) et 16 720 familles monoparentales (19,2 %).

Les familles monoparentales, ajoutées aux couples avec enfants, comptent pour 57,5 % de l'ensemble des familles du Centre-Ville. La part des familles avec enfants dans l'ensemble des familles de l'agglomération s'élève, quant à elle, à 62,8 %.

Les 85 515 enfants dénombés dans les familles du Centre-Ville comptent pour 16,6 % de l'ensemble des enfants recensés dans l'agglomération en 2011.

Nombre et structure des familles, Centre-Ville et agglomération de Montréal, 2011

	Centre-Ville		Agglomération de Montréal	
	Total	%	Total	%
Nombre de familles	86 990	100,0	475 095	100,0
Avec conjoints	70 375	80,9	377 050	79,4
Sans enfants	37 005	42,5	176 740	37,2
Avec enfants	33 305	38,3	200 305	42,2
Monoparentales	16 720	19,2	98 050	20,6
Nombre total d'enfants à la maison	85 515	--	515 945	--
Nombre moyen d'enfants à la maison	1,0		1,1	

Source : Statistique Canada, Recensement de la population 2011.

Près de 47 % des ménages du Centre-Ville sont composés d'une seule personne

Les 196 490 ménages privés, recensés dans le secteur, comptent en moyenne 1,9 personnes.

Les personnes qui habitent seules comptent pour 46,9 % de l'ensemble des ménages du Centre-Ville, proportion supérieure à ce qui est enregistré dans l'agglomération (39,2 %).

Dans les ménages du Centre-Ville on dénombre également 45 825 aînés et, parmi ceux-ci, 20 425 vivent seuls. Ils comptent pour 44,6 % de l'ensemble des personnes de 65 ans et plus recensées.

Nombre et structure des ménages, Centre-Ville et agglomération de Montréal, 2011

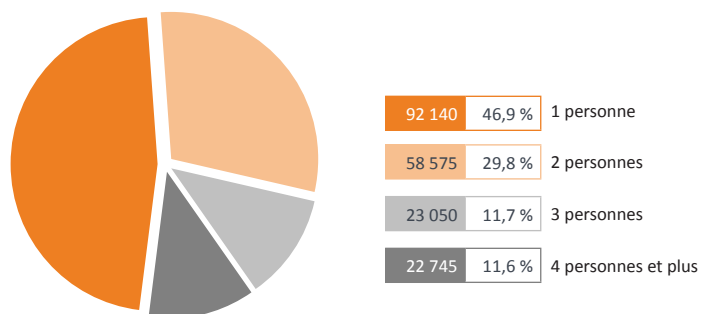
	Centre-Ville		Agglomération de Montréal	
	Total	%	Total	%
Nombre de ménages	196 490	100,0	849 440	100,0
Ménages de personnes seules	92 140	46,9	332 715	39,2
Taille moyenne des ménages	1,9		2,2	
Personnes de 65 ans et plus dans les ménages privés	45 825	100,0	264 740	100,0
Personnes de 65 ans et plus vivant seules	20 425	44,6	94 725	35,8

Source : Statistique Canada, Recensement de la population 2011.

Taille moyenne des ménages, arrondissements et ville du Centre-Ville, 2011

Côte-des-Neiges-Notre-Dame-de-Grâce	2,2
Le Plateau-Mont-Royal	1,7
Outremont	2,4
Ville-Marie	1,7
Westmount	2,2

Taille des ménages, Centre-Ville, 2011



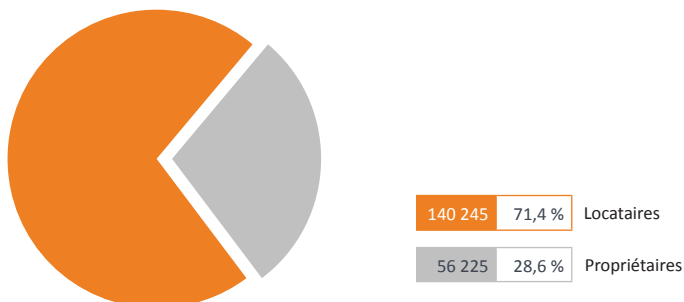
Source : Statistique Canada, Recensement de la population 2011.

Les logements privés du Centre-Ville sont occupés majoritairement par des ménages locataires

Parmi les 196 465 logements privés du territoire, 140 245 sont occupés par des locataires, soit une proportion de 71,4 %.

On compte par ailleurs 56 225 logements occupés par des propriétaires, ce qui représente 28,6 % de l'ensemble du parc de logements du Centre-Ville.

Logements privés selon le mode d'occupation, Centre-Ville, 2011



Source : Statistique Canada, Enquête nationale auprès des ménages 2011.

Des coûts d'habitation supérieurs à la moyenne montréalaise

Les coûts mensuels moyens d'habitation des ménages, plus élevés dans le Centre-Ville que dans l'ensemble de l'agglomération, se chiffrent à 832 \$ pour les ménages locataires et à 1 382 \$ pour les ménages propriétaires.

La valeur moyenne des logements du Centre-Ville, également supérieure à celle enregistrée à l'échelle de l'agglomération, s'élève à 511 493 \$.

En comparaison, la valeur moyenne des logements à Montréal s'élève à près de 398 000 \$. Les coûts mensuels d'habitation s'élèvent quant à eux à 746 \$ pour les ménages locataires et à 1 187 \$ pour les ménages propriétaires.

Logements privés selon le mode d'occupation et les coûts d'habitation, Centre-Ville et agglomération de Montréal, 2011

	Centre-Ville		Agglomération de Montréal	
	Total	%	Total	%
Logements privés selon le mode d'occupation	196 465	100,0	849 440	100,0
Propriétaires	56 225	28,6	333 685	39,3
Coûts d'habitation mensuels moyens (\$)	1 382		1 187	
Valeur moyenne des logements (\$)	511 493		397 917	
Locataires	140 245	71,4	515 755	60,7
Coûts d'habitation mensuels moyens (\$)	832		746	

Source : Statistique Canada, Enquête nationale auprès des ménages 2011.

Proportion de ménages locataires dans les logements privés, arrondissements et ville du Centre-Ville, 2011

Côte-des-Neiges–Notre-Dame-de-Grâce	73,7 %
Le Plateau-Mont-Royal	72,9 %
Outremont	46,7 %
Ville-Marie	74,3 %
Westmount	49,5 %

Valeur moyenne des logements occupés par des ménages propriétaires, arrondissements et ville du Centre-Ville, 2011

Côte-des-Neiges–Notre-Dame-de-Grâce	459 753 \$
Le Plateau-Mont-Royal	402 662 \$
Outremont	678 912 \$
Ville-Marie	438 492 \$
Westmount	1 135 541 \$



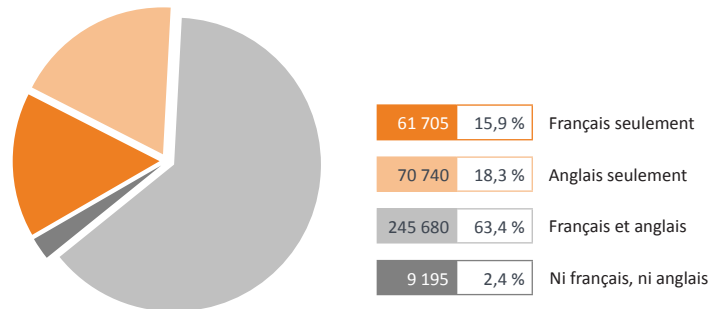
La majorité de la population du Centre-Ville est bilingue

Plus de 63 % de la population du Centre-Ville, soit 245 680 habitants, déclare pouvoir soutenir une conversation aussi bien en français qu'en anglais.

Ceux qui ne parlent que l'anglais sont, quant à eux, au nombre de 70 740 et comptent pour 18,3 % de la population.

On recense également, dans la population du Centre-Ville, 61 705 unilingues francophones et 9 195 personnes qui ne parlent ni français, ni anglais.

Population selon la connaissance des langues officielles, Centre-Ville, 2011



Source : Statistique Canada, recensement de la population 2011.

Le français est la principale langue parlée à la maison dans le Centre-Ville

Une forte proportion de la population du Centre-Ville (44,3 %) ne parle que le français à la maison. Viennent ensuite ceux qui n'utilisent que l'anglais à la maison et qui comptent pour 30,1 % de la population totale du secteur.

On compte également, dans le Centre-Ville, 25 685 personnes qui parlent au moins deux langues à la maison (6,6 % de la population).

Population selon la langue parlée à la maison, Centre-Ville et agglomération de Montréal, 2011

	Centre-Ville		Agglomération de Montréal	
	Total	%	Total	%
Population selon la langue parlée le plus souvent à la maison	387 370	100,0	1 862 200	100,0
Français seulement	171 630	44,3	936 870	50,3
Anglais seulement	116 775	30,1	435 675	23,4
Langue non officielle seulement	73 215	18,9	352 040	18,9
Langues multiples	25 685	6,6	137 615	7,4

Source : Statistique Canada, recensement de la population 2011.

Population selon les principales langues non officielles parlées à la maison, Centre-Ville et agglomération de Montréal, 2011

	Centre-Ville		Agglomération de Montréal	
	Total	%	Total	%
Langues non officielles parlées à la maison - réponses uniques	73 215	100,0	352 040	100,0
Espagnol	9 485	13,0	53 560	15,2
Arabe	7 575	10,3	49 330	14,0
Chinois	7 385	10,1	24 825	7,1
Tagalog	4 655	6,4	6 775	1,9
Russe	4 305	5,9	13 940	4,0
Yiddish	4 180	5,7	4 285	1,2
Roumain	3 450	4,7	12 845	3,6
Persan	3 280	4,5	7 980	2,3
Bengali	2 510	3,4	7 570	2,2
Portugais	2 440	3,3	9 640	2,7

Source : Statistique Canada, recensement de la population 2011.

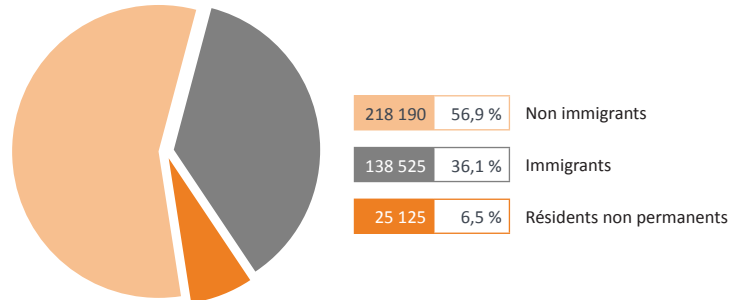
L'espagnol, l'arabe et le chinois sont, dans l'ordre, les principales langues non officielles parlées à la maison par la population du Centre-Ville

Les immigrants comptent pour 36 % de la population du Centre-Ville

Dans le Centre-Ville, on dénombre :

- 218 190 non immigrants, qui sont des citoyens canadiens de naissance et comptent pour 56,9 % de la population totale;
- 138 525 immigrants, nés à l'extérieur du Canada et qui sont venus s'y installer à différentes périodes. Ils représentent 36,1 % de la population du Centre-Ville;
- 25 125 résidents non permanents qui comptent pour 6,5 % de l'ensemble.

Population selon le statut d'immigrant, Centre-Ville, 2011



Source : Statistique Canada, Enquête nationale auprès des ménages 2011.

17 % de la population du Centre-Ville n'a immigré au Canada qu'entre 2001 et 2011

Dans la population du Centre-Ville on recense 43 195 personnes ayant obtenu le statut d'immigrant reçu entre 2006 et 2011 et 21 815 autres qui l'ont obtenu entre 2001 et 2005. Ils comptent, ensemble, pour 17,0 % de la population totale du secteur.

Les immigrants de longue date, installés au Canada depuis plus de trente ans comptent, quant à eux, pour 7,7 % de la population totale du Centre-Ville.

Dans l'agglomération ces proportions s'élèvent respectivement à 13,3 % et 8,9 %.

Population totale selon la période d'immigration, Centre-Ville et agglomération de Montréal, 2011

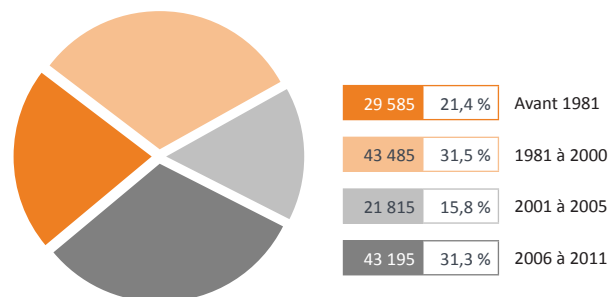
Population selon la période d'immigration	Centre-Ville		Agglomération de Montréal	
	Total	%	Total	%
Population selon la période d'immigration	382 845	100,0	1 844 505	100,0
Non immigrants	217 350	56,8	1 179 050	63,9
Immigrants	138 465	36,2	612 945	33,2
Avant 1981	29 585	7,7	164 885	8,9
1981 à 2000	43 485	11,4	203 280	11,0
2001 à 2011	65 025	17,0	244 810	13,3
2001 à 2005	21 815	5,7	92 205	5,0
2006 à 2011	43 195	11,3	152 605	8,3

Source : Statistique Canada, Enquête nationale auprès des ménages 2011.

Proportion d'immigrants récents (2006 à 2011) dans la population immigrante, arrondissements et ville du Centre-Ville, 2011

Côte-des-Neiges-Notre-Dame-de-Grâce	32,3 %
Le Plateau-Mont-Royal	31,2 %
Outremont	23,8 %
Ville-Marie	31,6 %
Westmount	20,6 %

Périodes d'immigration dans la population immigrante, Centre-Ville, 2011



Source : Statistique Canada, Enquête nationale auprès des ménages 2011.

La France et les Philippines, principaux pays de naissance des immigrants

La France est le lieu de naissance de 13 135 immigrants du Centre-Ville. Ses ressortissants comptent pour 9,5 % de l'ensemble de la population immigrante du territoire. Les philippines constituent le deuxième pays d'origine le plus fréquent avec 20 075 personnes qui en sont originaires (7,9 %).

Parmi les cinq principaux pays de naissance des immigrants, on retrouve également la Chine, le Maroc et les États-Unis avec respectivement 8 540 (6,2 %), 5 850 (4,2 %) et 4 880 personnes (3,5 %).

Les principaux pays de naissance des immigrants, recensés à l'échelle de l'agglomération de Montréal sont dans l'ordre : l'Italie (7,4 %), Haïti (7,4 %), l'Algérie (5,5 %), le Maroc (5,3 %) et la France (5,0 %).

Population immigrante selon le lieu de naissance, Centre-Ville et agglomération de Montréal, 2011

	Centre-Ville		Agglomération de Montréal	
	Total	%	Total	%
Population immigrante selon les principaux lieux de naissance	138 480	100,0	612 930	100,0
France	13 135	9,5	30 545	5,0
Philippines	10 935	7,9	19 450	3,2
Chine	8 540	6,2	28 140	4,6
Maroc	5 850	4,2	32 540	5,3
États-Unis	4 880	3,5	13 050	2,1
Roumanie	3 555	2,6	13 720	2,2
Iran	3 445	2,5	9 135	1,5
Algérie	3 225	2,3	33 870	5,5
Liban	3 190	2,3	21 435	3,5
Viet Nam	3 015	2,2	19 715	3,2

Source : Statistique Canada, Enquête nationale auprès des ménages 2011.

La France et les Philippines également en tête de liste des pays de naissance des nouveaux immigrants

Dans le Centre-Ville on recense 43 175 personnes ayant obtenu le statut d'immigrant reçu entre 2006 et 2011.

Le principal pays d'origine de ces nouveaux immigrants est la France, avec 4 310 personnes, soit 10,0 % de la population totale des nouveaux arrivants. Viennent ensuite les Philippines et la Chine avec respectivement 4 045 (9,4 %) et 3 345 (7,7 %) nouveaux citoyens.

Parmi les cinq plus importants pays de provenance des immigrants récents, on retrouve également le Maroc et l'Iran avec, respectivement, 2 115 et 1 355 personnes. Ils représentent ensemble les lieux de naissance de 8,0 % des nouveaux arrivants recensés dans le secteur.

Nouveaux immigrants (2006 à 2011) selon le lieu de naissance, Centre-Ville et agglomération de Montréal, 2011

	Centre-Ville		Agglomération de Montréal	
	Total	%	Total	%
Nouveaux immigrants selon les principaux lieux de naissance	43 175	100,0	152 605	100,0
France	4 310	10,0	9 455	6,2
Philippines	4 045	9,4	6 485	4,2
Chine	3 345	7,7	8 415	5,5
Maroc	2 115	4,9	13 615	8,9
Iran	1 355	3,1	2 575	1,7
Algérie	1 190	2,8	16 425	10,8
Liban	990	2,3	4 135	2,7
Mexique	945	2,2	6 040	4,0
Roumanie	875	2,0	3 220	2,1
États-Unis	710	1,6	3 690	2,4

Source : Statistique Canada, Enquête nationale auprès des ménages 2011.

Près de 28 % de la population déclare n'avoir aucune appartenance religieuse

La population du Centre-Ville est principalement de religion catholique. C'est le cas de 149 325 personnes, soit 39,0 % de la population totale du secteur. Viennent ensuite les 32 695 musulmans et 28 665 juifs qui comptent respectivement pour 8,5 % et 7,5 % de l'ensemble.

Par ailleurs, près de 28 % des habitants du Centre-Ville affirment n'adhérer à aucune religion. On compte 106 715 personnes dans ce groupe de population.

Dans l'ensemble de la population de l'agglomération de Montréal, les catholiques sont majoritaires et comptent pour 51,1 % de la population. Ceux qui déclarent n'avoir aucune appartenance religieuse représentent 17,9 % de la population montréalaise.

Population dans les ménages privés selon la religion, Centre-Ville et agglomération de Montréal, 2011

	Centre-Ville		Agglomération de Montréal	
	Total	%	Total	%
Population selon la religion	382 800	100,0	1 844 490	100,0
Catholique	149 325	39,0	942 630	51,1
Musulmane	32 695	8,5	165 440	9,0
Juive	28 665	7,5	76 525	4,1
Orthodoxe chrétienne	14 230	3,7	72 900	4,0
Bouddhiste	5 825	1,5	34 275	1,9
Anglicane	5 820	1,5	23 180	1,3
Hindoue	5 570	1,5	26 295	1,4
Pentecôtiste	2 250	0,6	17 045	0,9
Église Unie	1 890	0,5	12 235	0,7
Baptiste	1 755	0,5	14 435	0,8
Presbytérienne	1 175	0,3	5 795	0,3
Luthérienne	570	0,1	3 600	0,2
Sikhe	140	0,0	7 005	0,4
Aucune appartenance religieuse	106 715	27,9	329 400	17,9

Source : Statistique Canada, Enquête nationale auprès des ménages 2011.

Plus de la moitié de la population de 15 ans et plus détient un diplôme universitaire...

La proportion de la population âgée de 15 ans et plus détenant un diplôme postsecondaire atteint 71,9 % dans le Centre-Ville. On y retrouve en effet, 173 595 personnes qui ont un diplôme universitaire (52,3 %), alors que 65 210 autres ont un diplôme d'études postsecondaires non universitaire (19,6 %).

Par ailleurs, ceux qui n'ont aucun certificat, diplôme ou grade comptent pour 10,7 % de la population de 15 ans et plus du Centre-Ville.

Population de 15 ans et plus selon la scolarité, Centre-Ville et agglomération de Montréal, 2011

	Centre-Ville		Agglomération de Montréal	
	Total	%	Total	%
Population de 15 ans et plus	332 000	100,0	1 557 030	100,0
Aucun certificat, diplôme ou grade	35 475	10,7	294 605	18,9
Diplôme d'études secondaires	57 605	17,4	322 870	20,7
Diplôme d'études postsecondaires non universitaire	65 210	19,6	392 020	25,2
Certificat, diplôme ou grade universitaire	173 595	52,3	547 570	35,2

Source : Statistique Canada, Enquête nationale auprès des ménages 2011.

... cette proportion s'élève à 61 % dans la population de 25 à 64 ans

On dénombre 139 790 diplômés universitaires (61,0 %) et 44 760 personnes ayant un diplôme d'études postsecondaires non universitaire (19,5 %) dans la population de 25 à 64 ans du Centre-Ville.

On compte également dans cette population 29 760 personnes ayant un diplôme d'études secondaires et 14 585 autres qui n'ont aucun certificat, diplôme ou grade. Elles comptent respectivement pour 13,0 % et 6,4 % de la population de 25 à 64 ans du Centre-Ville.

Population de 25 à 64 ans selon la scolarité, Centre-Ville et agglomération de Montréal, 2011

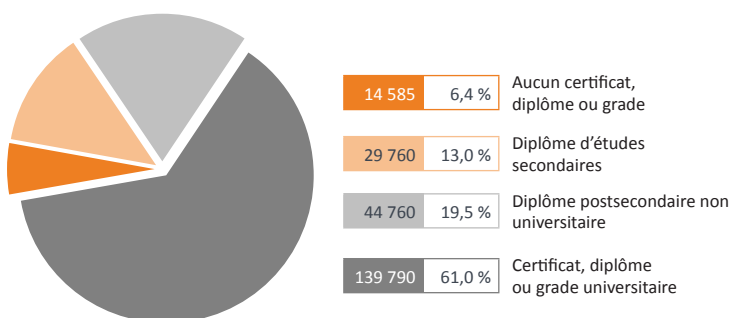
	Centre-Ville		Agglomération de Montréal	
	Total	%	Total	%
Population de 25 à 64 ans	229 155	100,0	1 054 460	100,0
Aucun certificat, diplôme ou grade	14 585	6,4	127 370	12,1
Diplôme d'études secondaires	29 760	13,0	185 865	17,6
Diplôme d'études postsecondaires non universitaire	44 760	19,5	285 400	27,1
Certificat, diplôme ou grade universitaire	139 790	61,0	455 790	43,2

Source : Statistique Canada, Enquête nationale auprès des ménages 2011.

Proportion de diplômés universitaires dans la population de 25 à 64 ans, arrondissements et ville du Centre-Ville, 2011

Côte-des-Neiges-Notre-Dame-de-Grâce	56,8 %
Le Plateau-Mont-Royal	64,2 %
Outremont	71,1 %
Ville-Marie	59,4 %
Westmount	76,7 %

Population de 25 ans à 64 ans selon le plus haut certificat, diplôme ou grade, Centre-Ville, 2011



Source : Statistique Canada, Enquête nationale auprès des ménages 2011.

Commerce, gestion et administration publique en tête de liste des diplômes d'études postsecondaires

Près de 21 % de la population de 15 ans et plus ayant complété des études postsecondaires, soit 49 090 personnes, détient un diplôme dans le domaine du commerce, de la gestion et de l'administration publique. Viennent ensuite les diplômés en sciences sociales et de comportements, et droit qui regroupent 16,8 % de cette population, soit 40 005 personnes.

Population de 15 ans et plus ayant un titre scolaire de niveau postsecondaire, selon le domaine d'études, Centre-Ville et agglomération de Montréal, 2011

	Centre-Ville		Agglomération de Montréal	
	Total	%	Total	%
Population selon le principal domaine d'études	238 835	100,0	939 570	100,0
Commerce, gestion et administration publique	49 090	20,6	213 435	22,7
Sciences sociales et de comportements, et droit	40 005	16,8	125 785	13,4
Architecture, génie et services connexes	32 105	13,4	158 255	16,8
Santé et domaines connexes	25 035	10,5	105 830	11,3
Sciences humaines	24 340	10,2	73 665	7,8
Arts visuels et d'interprétation, et technologie des communications	21 680	9,1	63 505	6,8
Sciences physiques et de la vie, et technologies	13 615	5,7	46 640	5,0
Mathématiques, informatique et sciences de l'information	12 640	5,3	49 195	5,2
Éducation	11 745	4,9	54 180	5,8
Services personnels, de protection et de transport	5 865	2,5	40 115	4,3
Agriculture, ressources naturelles et conservation	1 365	0,6	8 835	0,9

Source : Statistique Canada, Enquête nationale auprès des ménages 2011.

Le revenu moyen des 15 ans et plus du territoire est supérieur à la moyenne montréalaise

Les ménages du Centre-Ville ont pu compter en 2010 sur un revenu moyen de 65 811 \$. Le revenu moyen des familles monoparentales de ce territoire, s'élevait quant à lui à 54 931 \$ et celui des couples avec enfants à 116 586 \$.

Un écart de près de 13 000 \$ est enregistré entre le revenu moyen des hommes (47 392 \$) et celui des femmes (34 629 \$) du Centre-Ville. Ainsi, le revenu moyen de la population de 15 ans et plus s'établissait, en 2010, à 41 014 \$.

À l'échelle de l'agglomération, l'écart entre le revenu moyen des hommes et celui des femmes atteint 11 000 \$.

Un revenu de 100 000 \$ et plus pour 16 % des ménages du Centre-Ville

On compte 196 480 ménages privés ayant un revenu, sur le territoire du Centre-Ville. Parmi ceux-ci, 27,4 % ont un revenu inférieur à 20 000 \$. À l'opposé, une proportion de 15,9 % des ménages peut compter sur un revenu supérieur à 100 000 \$.

Proportion de ménages ayant un revenu de 100 000 \$ et plus, arrondissements et ville du Centre-Ville, 2011

Côte-des-Neiges–Notre-Dame-de-Grâce	13,7 %
Le Plateau-Mont-Royal	14,6 %
Outremont	34,7 %
Ville-Marie	13,6 %
Westmount	42,8 %

Revenu moyen des ménages, de la population et des familles, Centre-Ville et agglomération de Montréal, 2010

	Centre-Ville		Agglomération de Montréal	
	Total	%	Total	%
Revenu moyen en 2010 (\$)				
Des ménages	65 811		63 891	
De la population de 15 ans et plus	41 014		36 748	
Des hommes	47 392		42 471	
Des femmes	34 629		31 373	
Des familles comptant un couple et des enfants	116 586		102 619	
Des familles monoparentales	54 931		50 966	

Source : Statistique Canada, Enquête nationale auprès des ménages 2011.

Ménages privés selon le revenu total en 2010, Centre-Ville et agglomération de Montréal

	Centre-Ville		Agglomération de Montréal	
	Total	%	Total	%
Ménages privés	196 480	100,0	846 660	100,0
Moins de 5 000 \$	15 890	8,1	22 810	2,7
5 000 \$ à 9 999 \$	9 650	4,9	17 260	2,0
10 000 \$ à 14 999 \$	13 785	7,0	35 360	4,2
15 000 \$ à 19 999 \$	14 605	7,4	47 965	5,7
20 000 \$ à 29 999 \$	23 060	11,7	92 090	10,9
30 000 \$ à 39 999 \$	20 630	10,5	90 370	10,7
40 000 \$ à 49 999 \$	17 940	9,1	78 880	9,3
50 000 \$ à 59 999 \$	14 270	7,3	57 685	6,8
60 000 \$ à 79 999 \$	21 280	10,8	93 460	11,0
80 000 \$ à 99 999 \$	12 990	6,6	51 170	6,0
100 000 \$ à 124 999 \$	9 430	4,8	35 605	4,2
125 000 \$ à 149 999 \$	6 045	3,1	16 160	1,9
150 000 \$ et plus	15 765	8,0	48 055	5,7

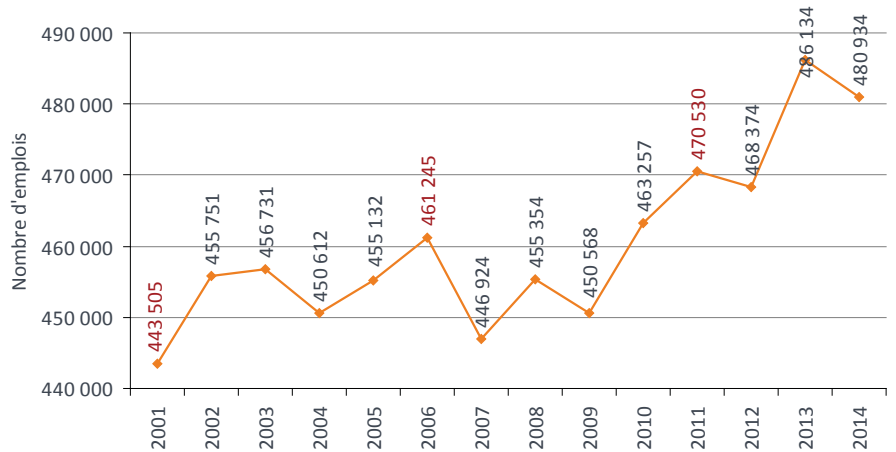
Source : Statistique Canada, Enquête nationale auprès des ménages 2011.



Près de 481 000 emplois dénombrés sur le territoire

Après avoir connu quelques soubresauts entre 2001 et 2009, l'emploi a connu une croissance soutenue depuis 2009 sur le territoire du Centre-ville. L'estimation effectuée par le Consortium de la Communauté métropolitaine de Montréal évalue le nombre d'emplois à près de 481 000 postes en 2014, une perte de plus de 5 000 emplois depuis l'année précédente.

Évolution de l'emploi, Centre-Ville, 2001-2014

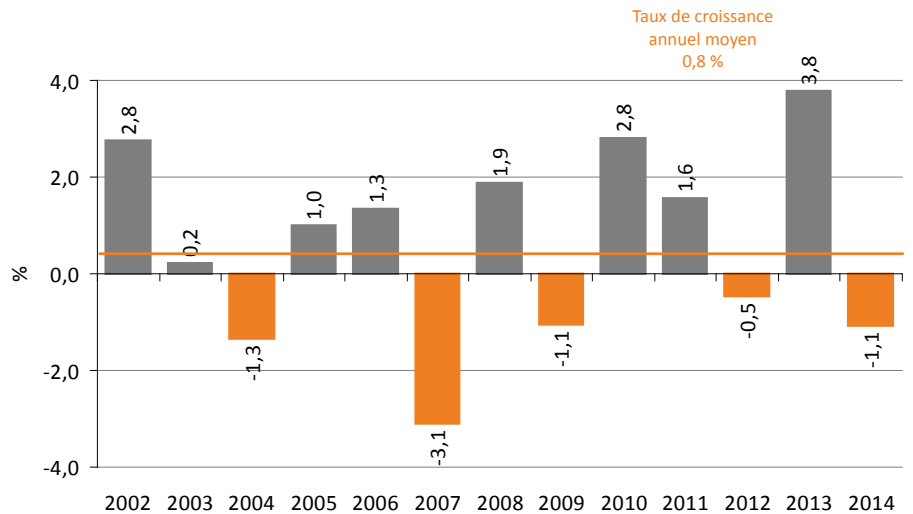


Source : Statistique Canada, recensements de la population 2001, 2006 et Enquête nationale auprès des ménages 2011; produit personnalisé selon le lieu de travail. Estimations intercensitaires : Consortium de la CMM.

Une croissance annuelle de près de 1 % sur 12 ans

Au cours des douze dernières années, l'emploi a progressé de 0,8 % par année en moyenne, sur le territoire du secteur Centre-Ville. Pendant cette période, huit années ont été marquées par une croissance de l'emploi variant de 0,2 à 3,8 % tandis qu'un repli variant de -0,5 à -3,1 % a été enregistré. Après la forte poussée entre 2012 et 2013 (+3,8 %) une baisse de -1,1 % a été relevée entre 2013 et 2014.

Taux de croissance de l'emploi, Centre-Ville, 2002-2014



Source : Statistique Canada, recensements de la population 2001, 2006 et Enquête nationale auprès des ménages 2011; produit personnalisé selon le lieu de travail. Estimations intercensitaires : Consortium de la CMM.



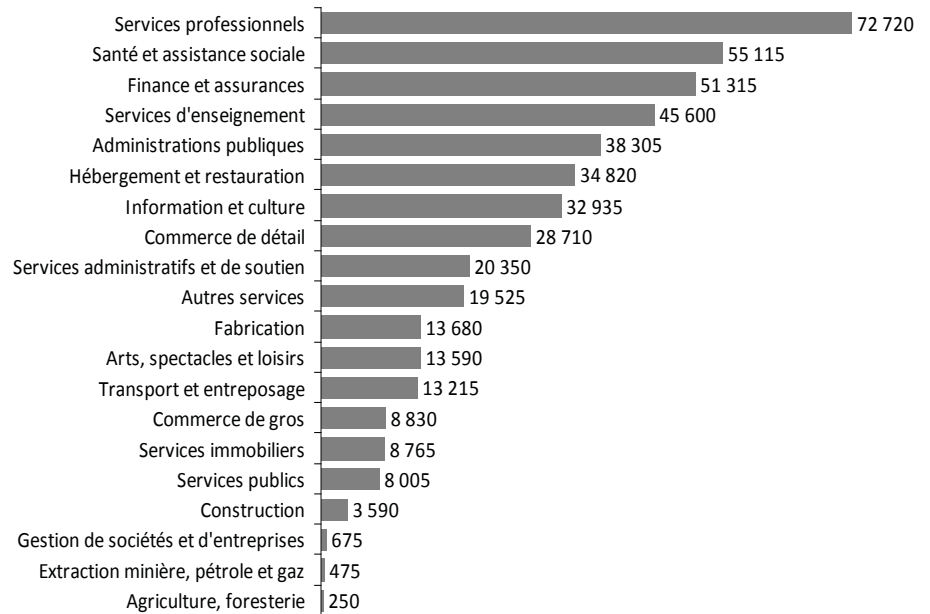
EMPLOI PAR SECTEUR ÉCONOMIQUE

Les services professionnels, premier secteur d'emploi

Le secteur des services professionnels se positionne au premier rang des secteurs économiques avec 72 720 emplois (15,5 %) répertoriés sur le territoire. Au second rang vient le secteur de la santé et de l'assistance sociale qui fournit du travail à 55 115 personnes (11,7 %), alors que les emplois en finance et assurances se classent au troisième rang, avec 51 315 travailleurs (10,9 %).

À l'échelle de l'agglomération, ce sont les emplois en santé et assistance sociale qui occupent le premier rang du classement, regroupant plus de 12,4 % de l'ensemble des travailleurs. Les emplois dans le domaine de la fabrication comptent, quant à eux, pour 10,5 % des emplois répertoriés sur le territoire.

Emploi selon le secteur économique, Centre-Ville, 2011



Source : Statistique Canada, Enquête nationale auprès des ménages 2011; produit personnalisé selon le lieu de travail.

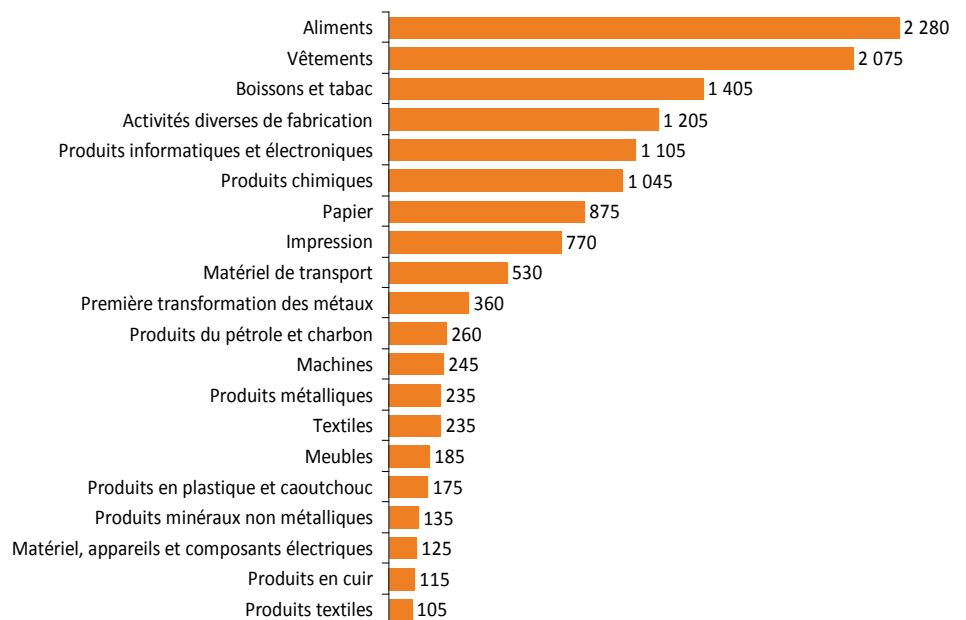
Près de 17 % de l'emploi manufacturier concentré dans la fabrication d'aliments

Parmi les composantes du secteur manufacturier, la fabrication d'aliments est celle qui fournit de l'emploi au plus grand nombre de travailleurs sur le territoire. En 2011, 2 280 travailleurs y oeuvraient. Elle représente 16,7 % de l'emploi manufacturier total.

Le secteur de la fabrication de vêtements suit au second rang avec 2 075 emplois (15,2 % de l'emploi manufacturier) et la fabrication de boissons et tabac emploie quant à elle 1 405 travailleurs (10,3 %).

La fabrication de matériel de transport constitue, à l'échelle de l'agglomération, le principal employeur dans le secteur manufacturier.

Emploi en fabrication, Centre-Ville, 2011



Source : Statistique Canada, Enquête nationale auprès des ménages 2011; produit personnalisé selon le lieu de travail.



EMPLOI PAR SECTEUR ÉCONOMIQUE

Emploi et part de l'emploi selon le secteur économique, Centre-Ville et agglomération de Montréal, 2011

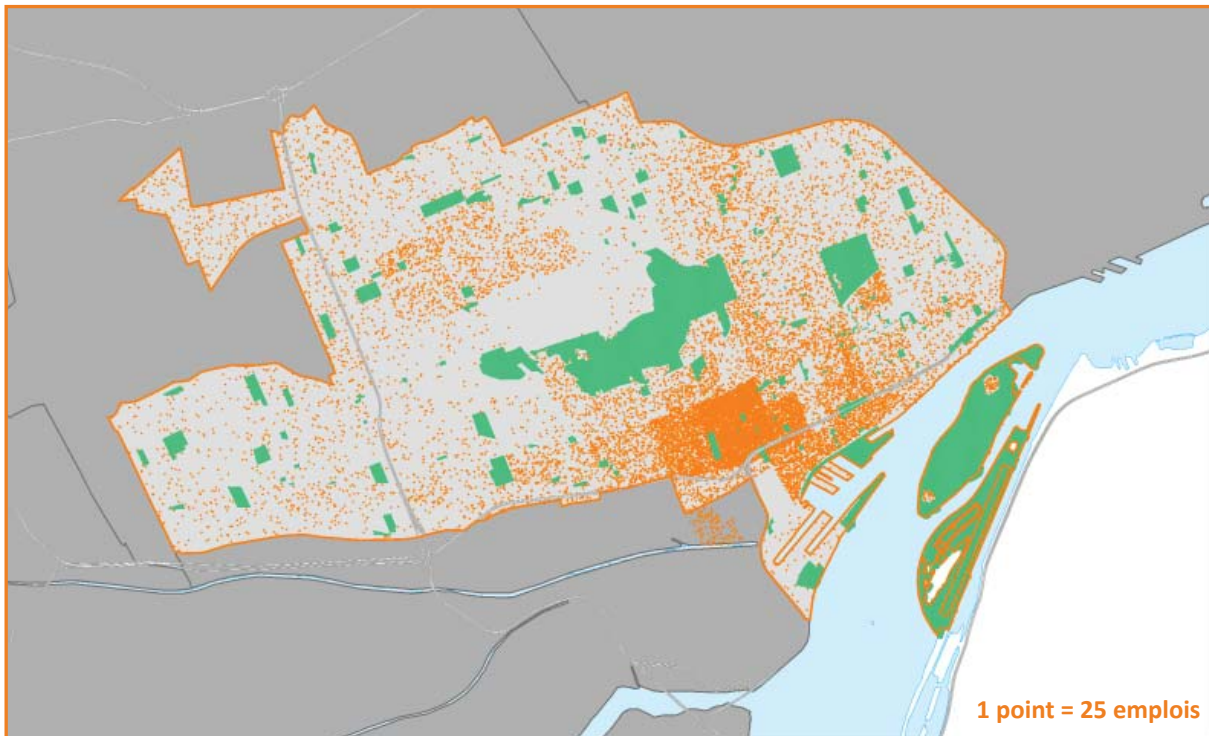
	Centre-Ville	Part de l'industrie (en %)	Agglomération de Montréal	Part du territoire dans l'agglomération (en %)
Total - Tous les secteurs	470 540	100,0	1 146 545	41,0
11 Agriculture, foresterie, pêche et chasse	250	0,1	1 455	17,2
21 Extraction minière, exploitation en carrière, et extraction de pétrole et de gaz	475	0,1	940	50,5
22 Services publics	8005	1,7	12 250	65,3
23 Construction	3 590	0,8	22 105	16,2
31-33 Fabrication	13 680	2,9	120 930	11,3
311 Fabrication d'aliments	2 280	0,5	15 110	15,1
312 Fabrication de boissons et de produits du tabac	1405	0,3	3 620	38,8
313 Usines de textiles	235	0,0	1 585	14,8
314 Usines de produits textiles	105	0,0	910	11,5
315 Fabrication de vêtements	2075	0,4	8 320	24,9
316 Fabrication de produits en cuir et de produits analogues	115	0,0	985	11,7
321 Fabrication de produits en bois	100	0,0	1 110	9,0
322 Fabrication du papier	875	0,2	5 045	17,3
323 Impression et activités connexes de soutien	770	0,2	8 075	9,5
324 Fabrication de produits du pétrole et du charbon	260	0,1	1 510	17,2
325 Fabrication de produits chimiques	1 045	0,2	9 175	11,4
326 Fabrication de produits en plastique et en caoutchouc	175	0,0	5 215	3,4
327 Fabrication de produits minéraux non métalliques	135	0,0	2 515	5,4
331 Première transformation des métaux	360	0,1	2 635	13,7
332 Fabrication de produits métalliques	235	0,0	7 185	3,3
333 Fabrication de machines	245	0,1	8 440	2,9
334 Fabrication de produits informatiques et électroniques	1105	0,2	7 045	15,7
335 Fabrication de matériel, d'appareils et de composants électriques	125	0,0	4 030	3,1
336 Fabrication de matériel de transport	530	0,1	17 945	3,0
337 Fabrication de meubles et de produits connexes	185	0,0	3 870	4,8
339 Activités diverses de fabrication	1205	0,3	6 595	18,3
41 Commerce de gros	8 830	1,9	65 340	13,5
44-45 Commerce de détail	28 710	6,1	112 315	25,6
48-49 Transport et entreposage	13 215	2,8	57 940	22,8
51 Industrie de l'information et industrie culturelle	32 935	7,0	54 685	60,2
52 Finance et assurances	51 315	10,9	71 435	71,8
53 Services immobiliers et services de location et de location à bail	8 765	1,9	21 845	40,1
54 Services professionnels, scientifiques et techniques	72 720	15,5	120 665	60,3
55 Gestion de sociétés et d'entreprises	675	0,1	1 635	41,3
56 Services administratifs, services de soutien, services de gestion des déchets et services d'assainissement	20 350	4,3	45 350	44,9
61 Services d'enseignement	45 600	9,7	91 105	50,1
62 Soins de santé et assistance sociale	55 115	11,7	142 640	38,6
71 Arts, spectacles et loisirs	13590	2,9	23 920	56,8
72 Hébergement et services de restauration	34 820	7,4	64 945	53,6
81 Autres services (sauf les administrations publiques)	19 525	4,1	49 505	39,4
91 Administrations publiques	38 305	8,1	65 540	58,4

Source : Statistique Canada, Enquête nationale auprès des ménages 2011; produit personnalisé selon le lieu de travail.
Compilation : Montréal en statistiques, Ville de Montréal.



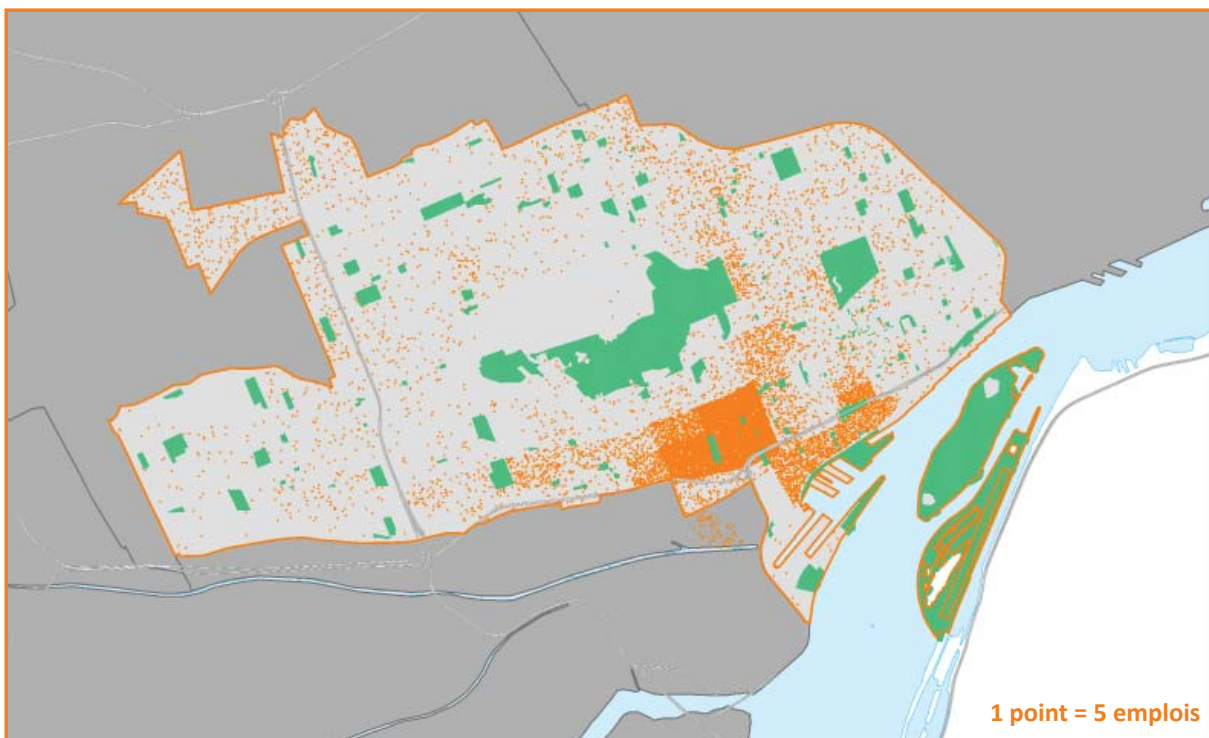
RÉPARTITION SPATIALE DE L'EMPLOI PAR SECTEUR ÉCONOMIQUE

Localisation de l'ensemble des emplois, Centre-Ville, 2011



Source : Statistique Canada, Enquête nationale auprès des ménages 2011; produit personnalisé selon le lieu de travail.

Localisation des emplois en services professionnels, scientifiques et techniques, Centre-Ville, 2011

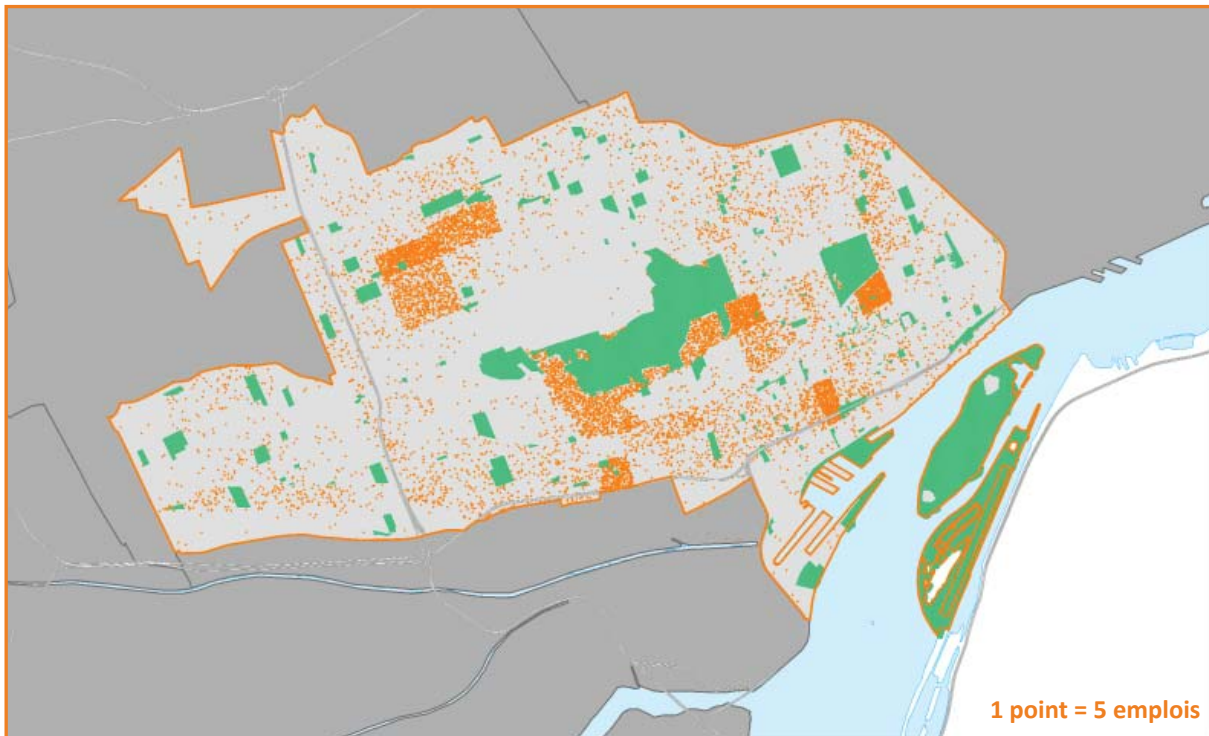


Source : Statistique Canada, Enquête nationale auprès des ménages 2011; produit personnalisé selon le lieu de travail.



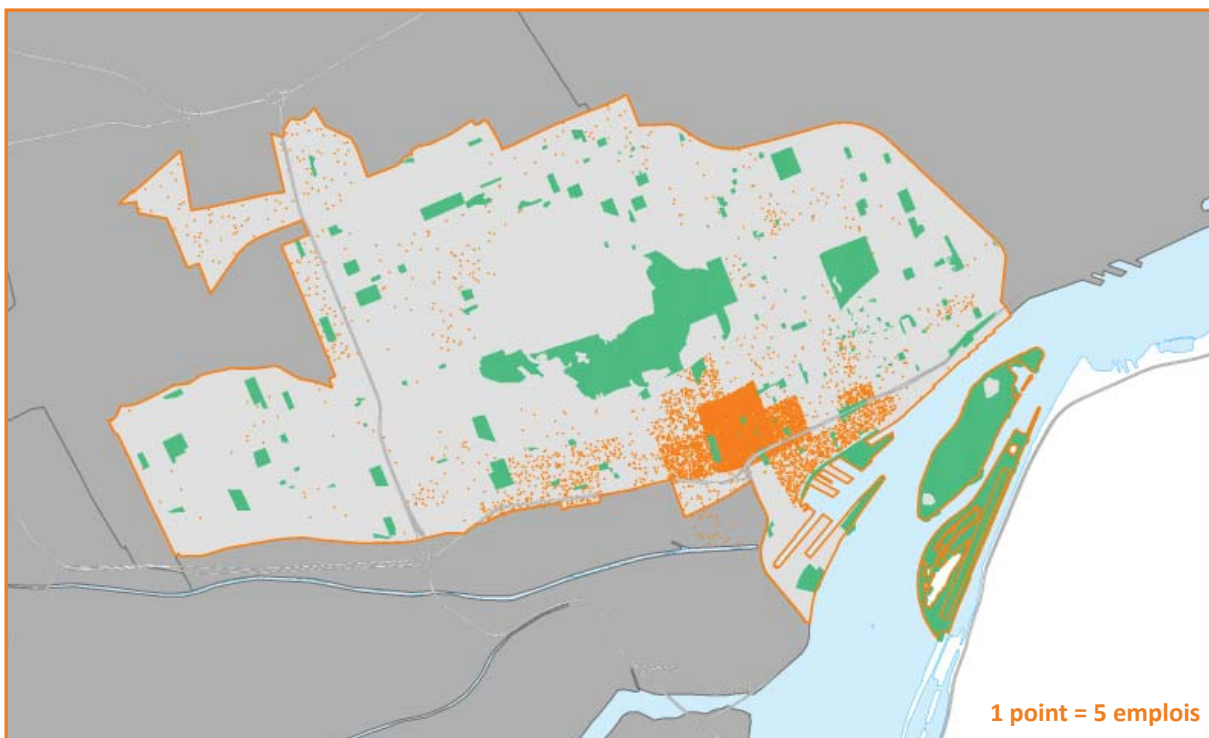
RÉPARTITION SPATIALE DE L'EMPLOI PAR SECTEUR ÉCONOMIQUE

Localisation des emplois en soins de santé et assistance sociale, Centre-Ville, 2011



Source : Statistique Canada, Enquête nationale auprès des ménages 2011; produit personnalisé selon le lieu de travail.

Localisation des emplois en finance et assurances, Centre-Ville, 2011



Source : Statistique Canada, Enquête nationale auprès des ménages 2011; produit personnalisé selon le lieu de travail.



VARIATION DE L'EMPLOI PAR SECTEUR ÉCONOMIQUE

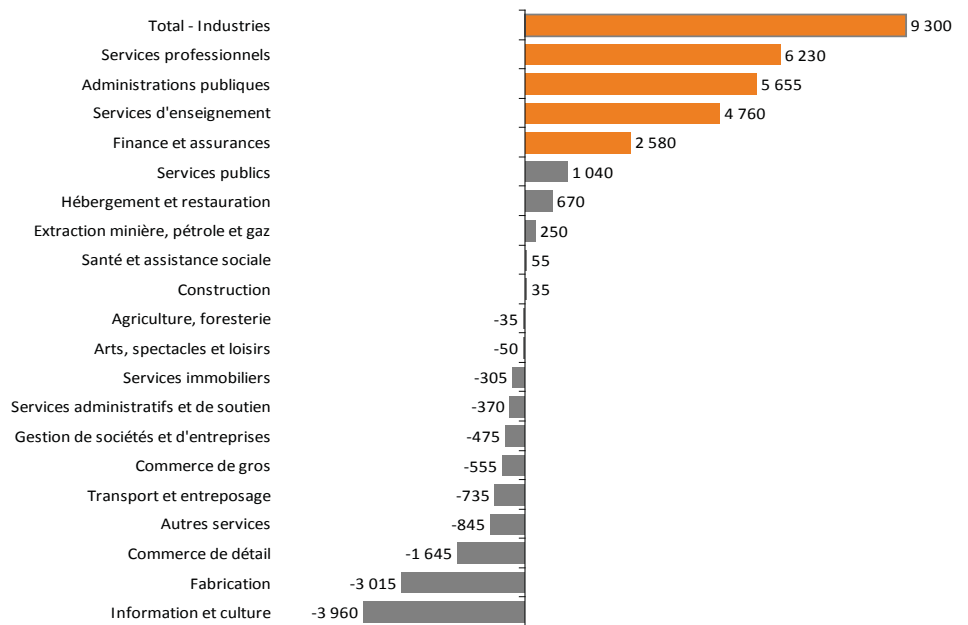
6 230 emplois créés en services professionnels entre 2006 et 2011

L'emploi, dans son ensemble, s'est accru sur le territoire, entre 2006 et 2011, avec une progression estimée à 2,0 %. Plusieurs secteurs ont affiché une croissance, notamment le secteur des services professionnels, des administrations publiques et celui des services d'enseignement, avec respectivement, 6 140, 5 655 et 4 760 nouveaux postes.

Le secteur de l'information et de la culture et celui de la fabrication ont cependant subi de lourdes pertes, soit l'équivalent de 6 975 emplois.

L'Enquête nationale auprès des ménages de 2011 (ENM) étant une enquête à participation volontaire, les données issues de celle-ci doivent être comparées à celles du recensement 2006 avec prudence.

Variation de l'emploi, Centre-Ville, 2006-2011



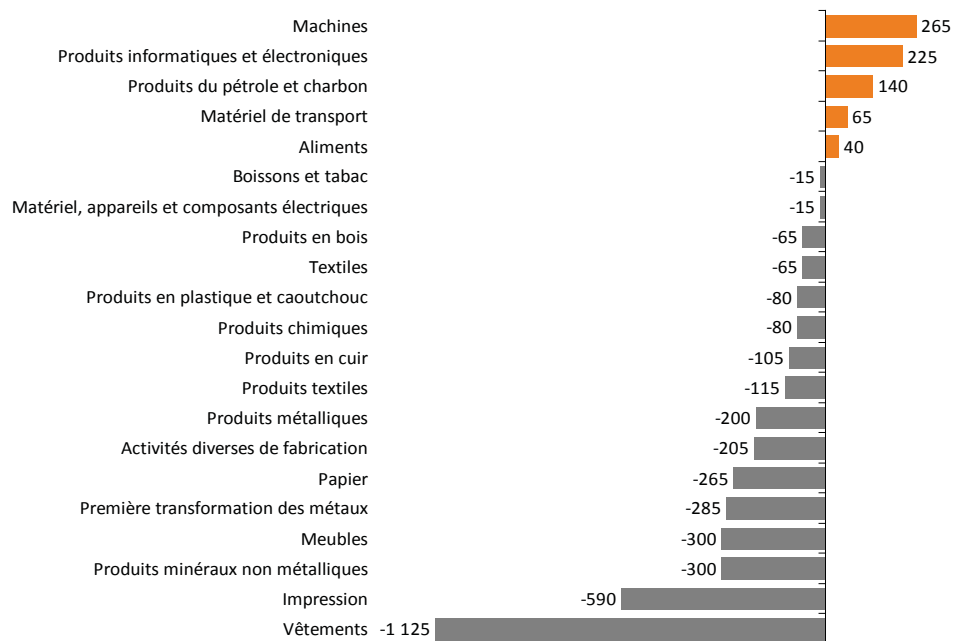
Source : Statistique Canada, Recensement de la population 2006 et Enquête nationale auprès des ménages 2011; produit personnalisé selon le lieu de travail.
Compilation : Montréal en statistiques, Ville de Montréal.

Secteur manufacturier : des gains dans la fabrication de machines

Cinq secteurs ont enregistré une croissance dans le Centre-Ville au cours de la période 2006-2011, notamment la fabrication de machines (265), de produits informatiques et électroniques (225), de produits du pétrole et charbon (140).

À l'opposé, la fabrication de vêtements a accusé le plus fort recul au sein du secteur manufacturier : 1 125 emplois se sont envolés depuis 2006. Le secteur de l'impression a également subi une perte importante équivalant à 590 emplois.

Variation de l'emploi en fabrication, Centre-Ville, 2006-2011



Source : Statistique Canada, Recensement de la population 2006 et Enquête nationale auprès des ménages 2011; produit personnalisé selon le lieu de travail.
Compilation : Montréal en statistiques, Ville de Montréal.



VARIATION DE L'EMPLOI PAR SECTEUR ÉCONOMIQUE

Variation de l'emploi sur le territoire, Centre-Ville, 2006-2011

	Emploi 2011	Emploi 2006	Variation 2006-2011 en nombre	Variation 2006-2011 en %
Total - Tous les secteurs	470 540	461 240	9 300	2,0
11 Agriculture, foresterie, pêche et chasse	250	285	-35	-
21 Extraction minière, exploitation en carrière, et extraction de pétrole et de gaz	475	225	250	-225,0
22 Services publics	8 005	6 965	1 040	14,9
23 Construction	3 590	3 555	35	1,0
31-33 Fabrication	13 680	16 695	-3 015	-18,1
311 Fabrication d'aliments	2 280	2 215	65	2,9
312 Fabrication de boissons et de produits du tabac	1 405	1 365	40	-
313 Usines de textiles	235	300	-65	-21,7
314 Usines de produits textiles	105	220	-115	-52,3
315 Fabrication de vêtements	2 075	3 200	-1 125	-35,2
316 Fabrication de produits en cuir et de produits analogues	115	220	-105	-
321 Fabrication de produits en bois	100	165	-65	-
322 Fabrication du papier	875	1 140	-265	-23,2
323 Impression et activités connexes de soutien	770	1 360	-590	-43,4
324 Fabrication de produits du pétrole et du charbon	260	35	225	-
325 Fabrication de produits chimiques	1 045	1 125	-80	-7,1
326 Fabrication de produits en plastique et en caoutchouc	175	255	-80	-31,4
327 Fabrication de produits minéraux non métalliques	135	435	-300	-69,0
331 Première transformation des métaux	360	645	-285	-
332 Fabrication de produits métalliques	235	435	-200	-46,0
333 Fabrication de machines	245	260	-15	-5,8
334 Fabrication de produits informatiques et électroniques	1 105	840	265	31,5
335 Fabrication de matériel, d'appareils et de composants électriques	125	140	-15	-
336 Fabrication de matériel de transport	530	390	140	35,9
337 Fabrication de meubles et de produits connexes	185	485	-300	-61,9
339 Activités diverses de fabrication	1 205	1 410	-205	-14,5
41 Commerce de gros	8 830	9 385	-555	-5,9
44-45 Commerce de détail	28 710	30 355	-1 645	-5,4
48-49 Transport et entreposage	13 215	13 950	-735	-5,3
51 Industrie de l'information et industrie culturelle	32 935	36 895	-3 960	-10,7
52 Finance et assurances	51 315	48 735	2 580	5,3
53 Services immobiliers et services de location et de location à bail	8 765	9 070	-305	-3,4
54 Services professionnels, scientifiques et techniques	72 720	66 490	6 230	9,4
55 Gestion de sociétés et d'entreprises	675	1 150	-475	-41,3
56 Services administratifs, services de soutien, services de gestion des déchets et services d'assainissement	20 350	20 720	-370	-1,8
61 Services d'enseignement	45 600	40 840	4 760	11,7
62 Soins de santé et assistance sociale	55 115	55 060	55	0,1
71 Arts, spectacles et loisirs	13 590	13 640	-50	-0,4
72 Hébergement et services de restauration	34 820	34 150	670	2,0
81 Autres services (sauf les administrations publiques)	19 525	20 370	-845	-4,1
91 Administrations publiques	38 305	32 650	5 655	17,3

Source : Statistique Canada, Recensement de la population 2006 et Enquête nationale auprès des ménages 2011; produit personnalisé selon le lieu de travail.
Compilation : Montréal en statistiques, Ville de Montréal.



Plus de 66 % de la population de 15 ans et plus est sur le marché du travail

La population active du Centre-Ville compte 219 780 personnes dont 198 285 qui occupent un emploi (59,7 %) et 21 530 qui sont à la recherche d'un travail (6,5 %).

Par ailleurs, 112 210 personnes sont inactives dans le Centre-Ville. Ce sont entre autres des étudiants, des personnes au foyer, des retraités ou des personnes inaptes au travail. Ils comptent pour 33,8 % de la population de 15 ans et plus du Centre-Ville.

Un taux de chômage à 9,8 %

Le taux d'activité mesure la proportion des personnes en emploi ou à la recherche d'un emploi (population active) au sein de la population de 15 ans et plus. Ainsi, en 2011, ce taux atteignait 66,2 % dans le secteur.

Le taux d'emploi indique quant à lui la part des personnes en emploi, soit les personnes occupées, au sein du groupe des 15 ans et plus. Celui-ci s'établissait à 59,7 % en 2011.

Le taux de chômage, qui mesure le nombre de chômeurs dans la population active du Centre-Ville s'établissait, quant à lui, à 9,8 % en 2011.

Près de 72 % des travailleurs occupent un poste à plein temps

La très grande majorité de la population active du Centre-Ville, a travaillé au cours de l'année 2010. À l'opposé, 7,1 % de cette population n'a pas occupé d'emploi pendant l'année.

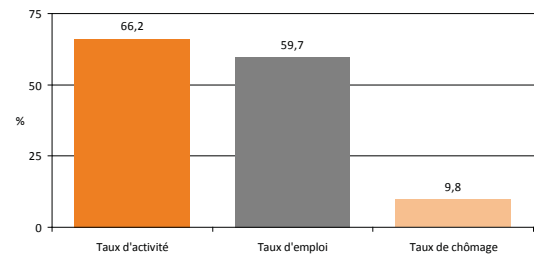
Parmi les personnes qui forment la population active du Centre-Ville, 71,8 % ont occupé un poste à plein temps et 20,1 % ont travaillé à temps partiel en 2010.

Population de 15 ans et plus sur le marché du travail, Centre-Ville et agglomération de Montréal, 2011

	Centre-Ville		Agglomération de Montréal	
	Total	%	Total	%
Population de 15 ans et plus	332 020	100,0	1 557 040	100,0
Population active	219 780	66,2	984 855	63,3
Personnes occupées	198 285	59,7	889 585	57,1
Chômeurs	21 530	6,5	95 260	6,1
Population inactive	112 210	33,8	572 210	36,7

Source : Statistique Canada, Enquête nationale auprès des ménages 2011.

Taux d'activité, taux d'emploi, taux de chômage de la population de 15 ans et plus, Centre-Ville, 2011



Source : Statistique Canada, Enquête nationale auprès des ménages 2011.

Population active selon le travail à temps plein et à temps partiel, Centre-Ville et agglomération de Montréal, 2011

	Centre-Ville		Agglomération de Montréal	
	Total	%	Total	%
Population active	219 805	100,0	984 900	100,0
N'a pas travaillé en 2010	17 780	8,1	62 725	6,4
A travaillé en 2010	202 025	91,9	908 650	92,3
À plein temps	157 765	71,8	726 880	73,8
À temps partiel	44 260	20,1	180 520	18,3

Source : Statistique Canada, Enquête nationale auprès des ménages 2011.

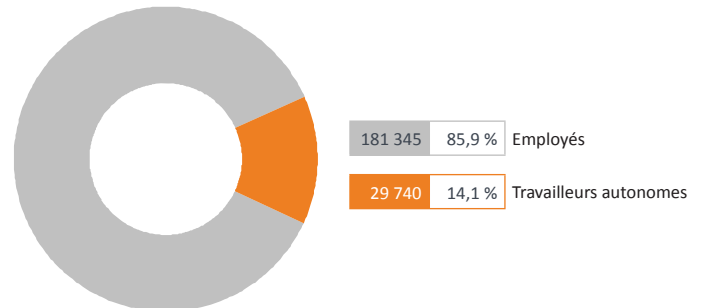


MAIN D'OEUVRE RÉSIDANTE

Plus de 14 % des travailleurs oeuvrent à leur propre compte

Parmi l'ensemble des travailleurs du Centre-Ville, 181 345 personnes se définissent comme étant des employés salariés, à l'emploi d'une entreprise. Toutefois, 29 740 personnes (14,1 %) se déclarent travailleurs autonomes.

Catégories de travailleurs, Centre-Ville, 2011



Source : Statistique Canada, Enquête nationale auprès des ménages 2011.

Un revenu moyen d'emploi de près de 63 000 \$

Le revenu moyen des personnes qui occupaient un travail à temps plein s'établissait à 62 865 \$ en 2010.

Le revenu moyen d'emploi des femmes, qui s'élevait à 51 836 \$ en 2010, correspond à 72,4 % de celui des hommes qui s'établissait à 71 555 \$ pour la même année.

Revenu moyen d'emploi de la population ayant travaillé à temps plein, Centre-Ville et agglomération de Montréal, 2010

	Centre-Ville	Agglomération de Montréal
Revenu moyen d'emploi (\$)		
Population totale	62 865	54 180
Hommes	71 555	60 379
Femmes	51 836	46 642

Source : Statistique Canada, Enquête nationale auprès des ménages 2011.

Un écart de près de 20 000 \$ est enregistré entre le revenu moyen d'emploi des hommes et celui des femmes du Centre-Ville.



Revenu moyen d'emploi de la population ayant travaillé à temps plein, arrondissements et ville du Centre-Ville, 2010

Côte-des-Neiges-Notre-Dame-de-Grâce	52 383 \$
Le Plateau-Mont-Royal	55 275 \$
Outremont	89 508 \$
Ville-Marie	61 793 \$
Westmount	174 796 \$

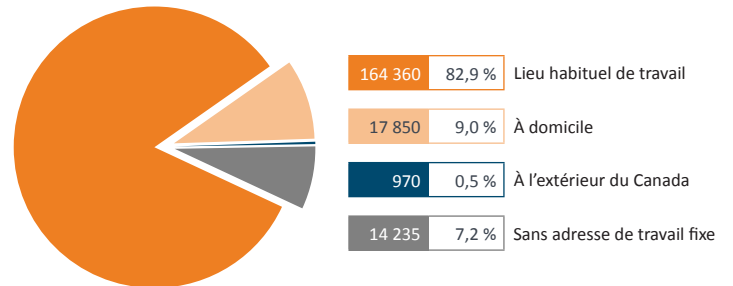


LIEU DE TRAVAIL

Plus de 7 % des personnes en emploi n'ont pas d'adresse de travail fixe

La très grande majorité des habitants du Centre-Ville qui occupent un emploi, ont une adresse de travail fixe, différente de leur domicile. On compte 164 360 personnes dans cette situation, soit 82,9 % des travailleurs du Centre-Ville. Toutefois, 14 235 personnes n'ont pas d'adresse fixe de travail (7,2 %) et sont appelées à se déplacer dans le cadre de leurs fonctions. Un peu moins nombreuses, les 17 850 personnes qui travaillent à domicile comptent pour 9,0 % des travailleurs. À peine 970 personnes (0,5 %) travaillent à l'extérieur du pays.

Lieu de travail de la population occupée, Centre-Ville, 2011



Source : Statistique Canada, Enquête nationale auprès des ménages 2011.

Plus d'une personne sur cinq se déplace à pied ou à bicyclette pour se rendre au travail

Que ce soit en tant que conducteur ou passager, 35,2 % des travailleurs du Centre-Ville, soit 63 005 personnes, font usage d'une automobile pour se déplacer vers leur lieu de travail. Le transport en commun, plus populaire que l'automobile, est choisi par 70 895 travailleurs, ce qui représente 39,7 % des déplacements. En matière de transport actif, 31 750 personnes ont la chance d'aller travailler à pied (17,8 %), alors que 10 145 autres utilisent le vélo (5,7 %).

Mode de transport utilisé pour se rendre au travail, Centre-Ville et agglomération de Montréal, 2011

	Centre-Ville		Agglomération de Montréal	
	Total	%	Total	%
Population occupée de 15 ans et plus	178 740	100,0	829 750	100,0
Automobile, camion ou fourgonnette - conducteur	59 075	33,1	422 020	50,9
Automobile, camion ou fourgonnette - passager	3 930	2,2	26 090	3,1
Transport en commun	70 895	39,7	282 955	34,1
À pied	31 750	17,8	66 525	8,0
Bicyclette	10 145	5,7	24 035	2,9
Autre moyen	1 550	0,9	8 075	1,0

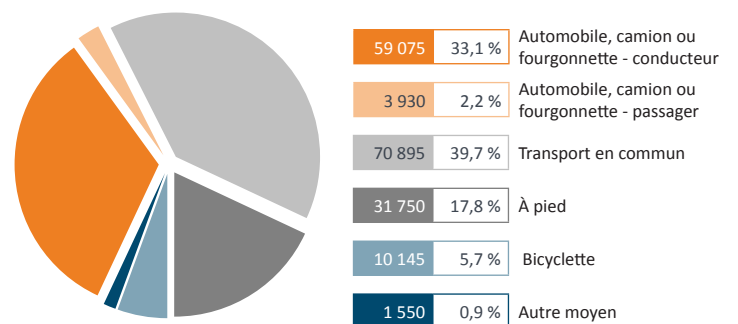
Source : Statistique Canada, Enquête nationale auprès des ménages 2011.



Proportion de travailleurs utilisant l'automobile (en tant que conducteur ou passager) pour se rendre au travail, arrondissements du Centre-Ville, 2011

Côte-des-Neiges-Notre-Dame-de-Grâce	41,0 %
Le Plateau-Mont-Royal	27,0 %
Outremont	45,9 %
Ville-Marie	29,8 %
Westmount	59,4 %

Mode de transport utilisé pour se rendre au travail, Centre-Ville, 2011



Source : Statistique Canada, Enquête nationale auprès des ménages 2011.

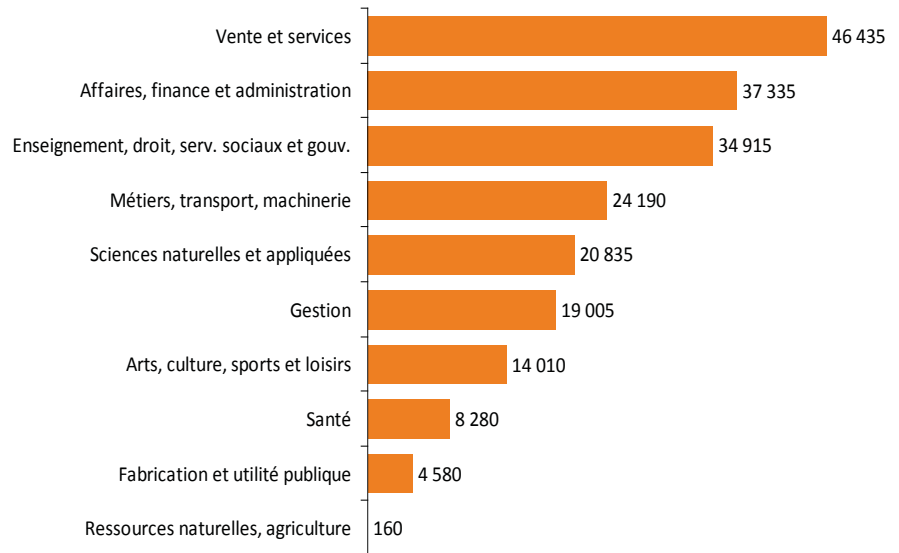


PROFESSION

Professions : la vente et les services, les plus populaires

Plus de 22 % de la population active du Centre-Ville, soit 46 435 personnes, occupe un emploi dans le secteur des ventes et services. Les emplois dans le domaine des affaires, finance et administration regroupent quant à eux 37 335 personnes actives du Centre-Ville, soit 19,2 % de cette population.

Professions de la population active, Centre-Ville, 2011



Source : Statistique Canada, Enquête nationale auprès des ménages 2011.

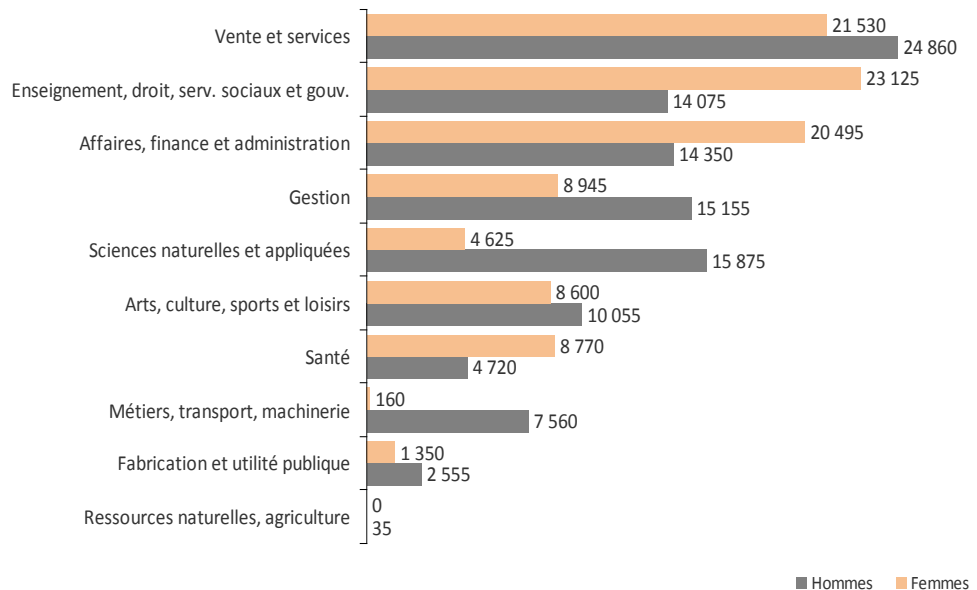
Les femmes se distinguent des hommes pour la profession

Quoique le nombre de femmes et d'hommes du Centre-Ville, qui mentionne la vente comme profession est comparable, des distinctions entre les deux groupes sont notées dans la plupart des autres professions.

On recense ainsi, très peu de femmes dans les métiers, transport et machinerie, à peine 160, alors que plus de 7 560 hommes y oeuvrent.

Les femmes sont, par ailleurs, nettement plus présentes que les hommes en enseignement, droit, services sociaux et gouvernementaux (23 125), dans le secteur des affaires, finance et administration (20 495) et en santé (8 770).

Professions de la population active selon le sexe, Centre-Ville, 2011



Source : Statistique Canada, Enquête nationale auprès des ménages 2011.

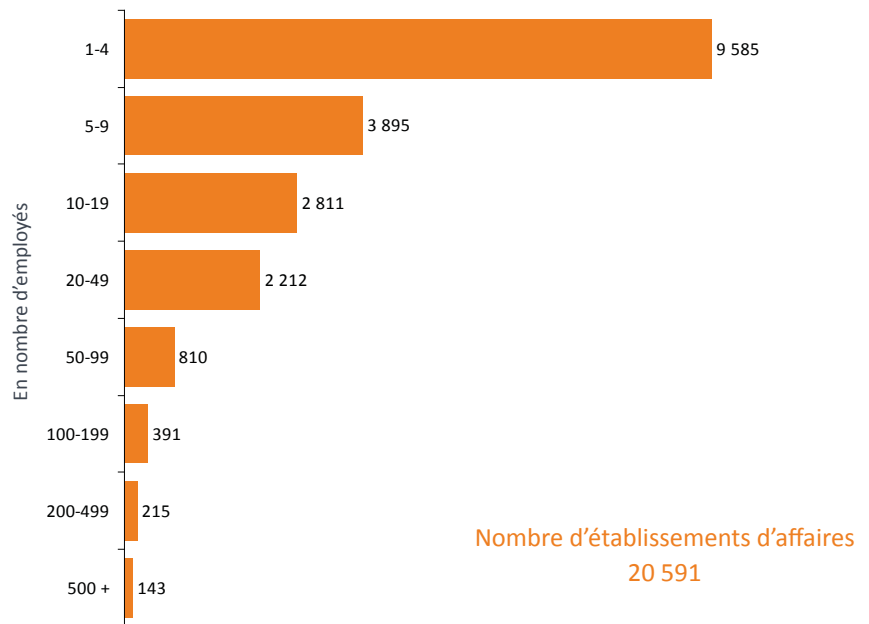


ÉTABLISSEMENTS D’AFFAIRES

Les deux tiers des établissements d’affaires ont moins de 10 employés

La majorité des 20 591 établissements d’affaires recensés dans le secteur sont de petite taille : 65,5 % d’entre eux emploient en effet moins de 10 employés pour un total de 13 480 lieux d’affaires. Les établissements de plus de 200 employés sont au nombre de 358 et comptent pour 1,7 % de tous les lieux d’affaires répertoriés.

Nombre d’établissements d’affaires selon la taille, Centre-Ville, 2014

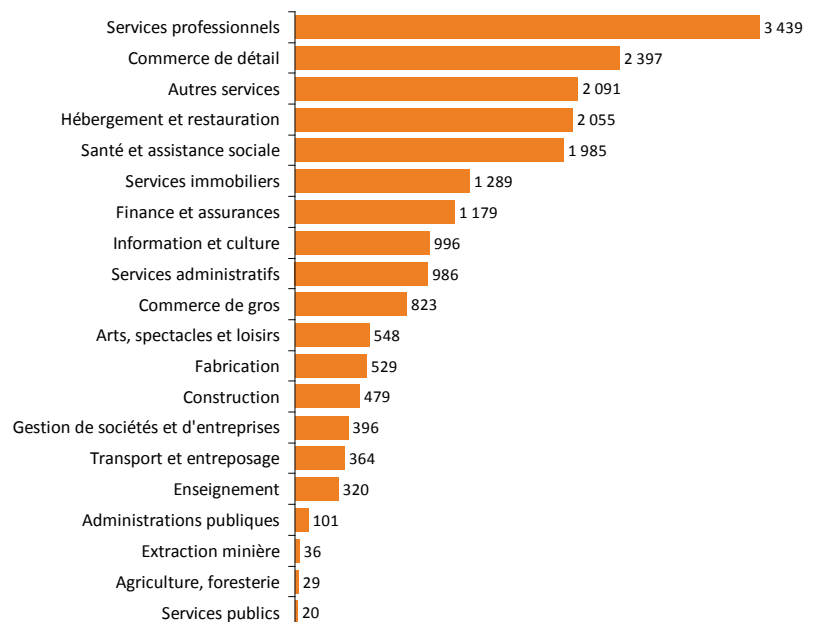


Source : Statistique Canada, Registre des entreprises, 2014.

14 % des établissements liés au secteur des services professionnels

Dans l’ensemble des établissements d’affaires recensés dans le secteur en 2014, 3 439 sont reliés aux services professionnels. Ils représentent 16,7 % de tous les établissements répertoriés sur le territoire. Ils sont suivis par les entreprises en commerce de détail qui comptent un peu moins d’établissements (2 397), soit 11,6 % de l’ensemble.

Nombre d’établissements d’affaires selon le secteur économique, Centre-Ville, 2014



Source : Statistique Canada, Registre des entreprises, 2014.



ÉTABLISSEMENTS D'AFFAIRES

Nombre d'établissements d'affaires selon le secteur économique, Centre-Ville, 2014

	Nombre d'établissements d'affaires	Part en %
Total - Tous les secteurs	20 591	100,0
11 Agriculture, foresterie, pêche et chasse	29	0,1
21 Extraction minière, exploitation en carrière, et extraction de pétrole et de gaz	36	0,2
22 Services publics	20	0,1
23 Construction	479	2,3
31-33 Fabrication	529	2,6
311 Fabrication d'aliments	90	0,4
312 Fabrication de boissons et de produits du tabac	8	0,0
313 Usines de textiles	8	0,0
314 Usines de produits textiles	9	0,0
315 Fabrication de vêtements	94	0,5
316 Fabrication de produits en cuir et de produits analogues	2	0,0
321 Fabrication de produits en bois	2	0,0
322 Fabrication du papier	1	0,0
323 Impression et activités connexes de soutien	55	0,3
324 Fabrication de produits du pétrole et du charbon	1	0,0
325 Fabrication de produits chimiques	18	0,1
326 Fabrication de produits en plastique et en caoutchouc	4	0,0
327 Fabrication de produits minéraux non métalliques	12	0,1
331 Première transformation des métaux	2	0,0
332 Fabrication de produits métalliques	23	0,1
333 Fabrication de machines	19	0,1
334 Fabrication de produits informatiques et électroniques	29	0,1
335 Fabrication de matériel, d'appareils et de composants électriques	7	0,0
336 Fabrication de matériel de transport	5	0,0
337 Fabrication de meubles et de produits connexes	21	0,1
339 Activités diverses de fabrication	119	0,6
41 Commerce de gros	823	4,0
44-45 Commerce de détail	2 397	11,6
48-49 Transport et entreposage	364	1,8
51 Industrie de l'information et industrie culturelle	996	4,8
52 Finance et assurances	1 179	5,7
53 Services immobiliers et services de location et de location à bail	1 289	6,3
54 Services professionnels, scientifiques et techniques	3 439	16,7
55 Gestion de sociétés et d'entreprises	396	1,9
56 Services administratifs, services de soutien, services de gestion des déchets et services d'assainissement	986	4,8
61 Services d'enseignement	320	1,6
62 Soins de santé et assistance sociale	1 985	9,6
71 Arts, spectacles et loisirs	548	2,7
72 Hébergement et services de restauration	2 055	10,0
81 Autres services (sauf les administrations publiques)	2 091	10,2
91 Administrations publiques	101	0,5

Source : Statistique Canada, Registre des entreprises, 2014.



DÉPENSES DES MÉNAGES

Dépenses annuelles moyennes des ménages, Centre-Ville et agglomération de Montréal, 2014

	Centre-Ville		Agglomération de Montréal	
	\$	Part en %	\$	Part en %
Dépenses moyennes annuelles	67 769	100,0	66 169	100,0
Consommation courante totale	47 543	70,2	47 407	71,6
Alimentation (commerces et restaurants)	7 653	11,3	7 814	11,8
Logement	14 122	20,8	13 716	20,7
Entretien ménager	2 983	4,4	2 922	4,4
Ameublement et équipement ménagers	1 748	2,6	1 823	2,8
Vêtements	3 096	4,6	2 957	4,5
Transport	7 034	10,4	7 571	11,4
Soins de santé	1 945	2,9	2 004	3,0
Soins personnels	1 216	1,8	1 227	1,9
Loisirs	3 328	4,9	3 283	5,0
Matériel de lecture et autres imprimés	299	0,4	278	0,4
Éducation	1 183	1,7	1 006	1,5
Produits de tabac et boissons alcoolisées	1 659	2,4	1 541	2,3
Jeux de hasard	216	0,3	218	0,3
Dépenses diverses	1 060	1,6	1 047	1,6
Impôts personnels	14 981	22,1	13 632	20,6
Paievements d'assurance individuelle et cotisations de retraite	3 572	5,3	3 584	5,4
Dons en argent et contributions	1 674	2,5	1 545	2,3

Source : PCensus, CanEx 2014.
Calculs : Montréal en statistiques, Ville de Montréal.

L'alimentation et le transport grudent près de 22 % du budget des ménages

La plus large part des dépenses annuelles des ménages du Centre-Ville est consacrée aux impôts personnels. Ils s'élèvent à 14 981 \$ sur une moyenne de 67 769 \$ dépensés annuellement, soit 22,1 % du budget des ménages.

Le logement accapare également une somme importante, soit 14 122 \$ ou 20,8 % des dépenses globales.


Autres postes de dépenses significatifs : l'alimentation et le transport. Ils représentent, respectivement, 11,3 % et 10,4 % du budget, avec 7 653 \$ et 7 034 \$ déboursés au cours de l'année.

Dépenses annuelles moyennes des ménages, Centre-Ville, 2014



en \$

Source : PCensus, CanEx 2014.
Calculs : Montréal en statistiques, Ville de Montréal.

 @StatistiquesMtl

ville.montreal.qc.ca/montrealenstatistiques