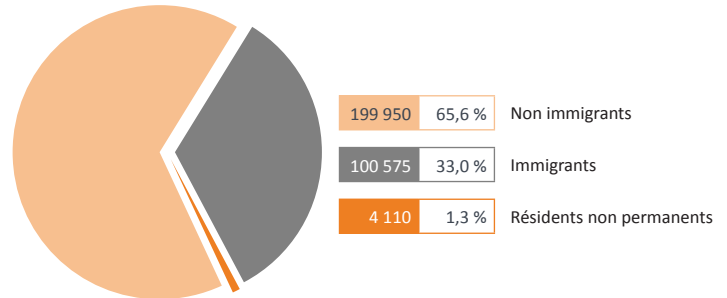


Les immigrants comptent pour 33 % de la population de l'Est-de-l'Île

Dans l'Est-de-l'Île, on dénombre:

- 199 950 non immigrants, qui sont des citoyens canadiens de naissance et comptent pour 65,6 % de la population totale;
- 100 575 immigrants, nés à l'extérieur du Canada et qui sont venus s'y installer à différentes périodes. Ils représentent 33,0 % de la population de l'Est-de-l'Île;
- 4 110 résidents non permanents, qui comptent pour 1,3 % de l'ensemble.

Population selon le statut d'immigrant, Est-de-l'Île, 2011



Source : Statistique Canada, Enquête nationale auprès des ménages 2011.

Près de 12 % de la population de l'Est-de-l'Île n'a immigré au Canada qu'entre 2001 et 2011

Dans la population de l'Est-de-l'Île on recense 21 280 personnes ayant obtenu le statut d'immigrant reçu entre 2006 et 2011 et 13 820 autres qui l'ont obtenu entre 2001 et 2005. Ils comptent, ensemble, pour 11,5 % de la population totale du secteur.

Les immigrants de longue date, installés au Canada depuis plus de trente ans comptent, quant à eux, pour 11,2 % de la population totale de l'Est-de-l'Île.

Dans l'agglomération ces proportions s'élèvent respectivement à 13,3 % et 8,9 %.

Population totale selon la période d'immigration, Est-de-l'Île et agglomération de Montréal, 2011

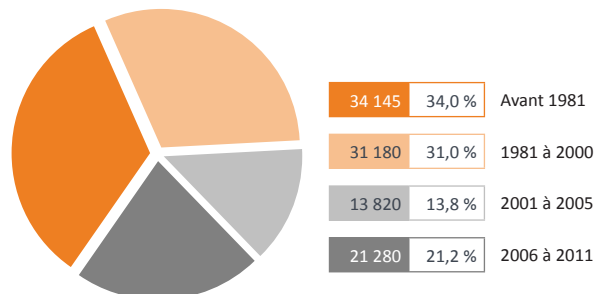
	Est-de-l'Île		Agglomération de Montréal	
	Total	%	Total	%
Population selon la période d'immigration	304 705	100,0	1 844 505	100,0
Non immigrants	199 950	65,6	1 179 050	63,9
Immigrants	100 575	33,0	612 945	33,2
Avant 1981	34 145	11,2	164 885	8,9
1981 à 2000	31 180	10,2	203 280	11,0
2001 à 2011	35 160	11,5	244 810	13,3
2001 à 2005	13 820	4,5	92 205	5,0
2006 à 2011	21 280	7,0	152 605	8,3

Source : Statistique Canada, Enquête nationale auprès des ménages 2011.

Proportion d'immigrants récents (2006 à 2011) dans la population immigrante, arrondissements et ville de l'Est-de-l'Île, 2011

Anjou	27,1 %
Montréal-Est	11,9 %
Montréal-Nord	25,5 %
Rivière-des-Prairies-Pointe-aux-Trembles	10,9 %
Saint-Léonard	22,7 %

Périodes d'immigration dans la population immigrante, Est-de-l'Île, 2011



Source : Statistique Canada, Enquête nationale auprès des ménages 2011.

L'Italie et Haïti, principaux pays de naissance des immigrants

L'Italie est le lieu de naissance de 22 780 immigrants de l'Est-de-l'Île. Ses ressortissants comptent pour 22,7 % de l'ensemble de la population immigrante du territoire. Haïti est le deuxième pays d'origine le plus fréquent avec 21 570 personnes qui en sont originaires (21,5 %).

Parmi les cinq principaux pays de naissance des immigrants, on retrouve également l'Algérie, le Maroc et le Viet Nam avec respectivement 10 705 (10,7 %), 6 075 (6,0 %) et 3 160 personnes (3,1 %).

Les principaux pays de naissance des immigrants, recensés à l'échelle de l'agglomération de Montréal sont dans l'ordre : l'Italie (7,4 %), Haïti (7,4 %), l'Algérie (5,5 %), le Maroc (5,3 %) et la France (5,0 %).

Population immigrante selon le lieu de naissance, Est-de-l'Île et agglomération de Montréal, 2011

	Est-de-l'Île		Agglomération de Montréal	
	Total	%	Total	%
Population immigrante selon les principaux lieux de naissance	100 515	100,0	612 930	100,0
Italie	22 780	22,7	45 295	7,4
Haïti	21 570	21,5	45 255	7,4
Algérie	10 705	10,7	33 870	5,5
Maroc	6 075	6,0	32 540	5,3
Viet Nam	3 160	3,1	19 715	3,2
Liban	2 495	2,5	21 435	3,5
Pérou	1 735	1,7	7 225	1,2
El Salvador	1 680	1,7	6 500	1,1
France	1 420	1,4	30 545	5,0
Roumanie	1 300	1,3	13 720	2,2

Source : Statistique Canada, Enquête nationale auprès des ménages 2011.

L'Algérie et Haïti, en tête de liste des pays de naissance des nouveaux immigrants

Dans l'Est-de-l'Île on recense 21 320 personnes ayant obtenu le statut d'immigrant reçu entre 2006 et 2011.

Le principal pays d'origine de ces nouveaux immigrants est l'Algérie, avec 5 205 personnes, soit 24,4 % de la population totale des nouveaux arrivants. Viennent ensuite Haïti et le Maroc avec respectivement 4 830 (22,7 %) et 2 995 (14,0 %) nouveaux citoyens.

Parmi les cinq plus importants pays de provenance des immigrants récents, on retrouve également le Mexique et le Liban avec respectivement 475 et 355 personnes. Ils représentent ensemble les lieux de naissance de 3,9 % des nouveaux arrivants recensés dans le secteur.

Nouveaux immigrants (2006 à 2011) selon le lieu de naissance, Est-de-l'Île et agglomération de Montréal, 2011

	Est-de-l'Île		Agglomération de Montréal	
	Total	%	Total	%
Nouveaux immigrants selon les principaux lieux de naissance	21 320	100,0	152 605	100,0
Algérie	5 205	24,4	16 425	10,8
Haïti	4 830	22,7	10 325	6,8
Maroc	2 995	14,0	13 615	8,9
Mexique	475	2,2	6 040	4,0
Liban	355	1,7	4 135	2,7
États-Unis	350	1,6	3 690	2,4
Colombie	310	1,5	3 995	2,6
Moldavie	300	1,4	3 485	2,3
Roumanie	295	1,4	3 220	2,1
Pérou	225	1,1	1 915	1,3

Source : Statistique Canada, Enquête nationale auprès des ménages 2011.

Plus de 8 % de la population déclare n'avoir aucune appartenance religieuse

La population de l'Est-de-l'Île est principalement de religion catholique. C'est le cas de 204 550 personnes, soit 67,1 % de la population totale du secteur. Viennent ensuite les 32 715 musulmans et 5 600 bouddhistes qui comptent respectivement pour 10,7 % et 1,8 % de l'ensemble.

Par ailleurs, plus de 8 % des habitants de l'Est-de-l'Île affirment n'adhérer à aucune religion. On compte 25 690 personnes dans ce groupe de population.

Dans l'ensemble de l'agglomération de Montréal, les catholiques sont majoritaires et comptent pour 51,1 % de la population. Ceux qui déclarent n'avoir aucune appartenance religieuse représentent 17,9 % de la population montréalaise.

Population dans les ménages privés selon la religion, Est-de-l'Île et agglomération de Montréal, 2011

Population selon la religion	Est-de-l'Île		Agglomération de Montréal	
	Total	%	Total	%
Population selon la religion	304 725	100,0	1 844 490	100,0
Catholique	204 550	67,1	942 630	51,1
Musulmane	32 715	10,7	165 440	9,0
Bouddhiste	5 600	1,8	34 275	1,9
Baptiste	4 660	1,5	14 435	0,8
Orthodoxe chrétienne	4 100	1,3	72 900	4,0
Pentecôtiste	3 740	1,2	17 045	0,9
Hindoue	525	0,2	26 295	1,4
Anglicane	315	0,1	23 180	1,3
Église Unie	150	0,0	12 235	0,7
Presbytérienne	135	0,0	5 795	0,3
Juive	110	0,0	76 525	4,1
Luthérienne	55	0,0	3 600	0,2
Sikhe	25	0,0	7 005	0,4
Aucune appartenance religieuse	25 690	8,4	329 400	17,9

Source : Statistique Canada, Enquête nationale auprès des ménages 2011.

Près de 18 % de la population de 15 ans et plus détient un diplôme universitaire...

La proportion de la population âgée de 15 ans et plus détenant un diplôme postsecondaire atteint 47,1 % dans l'Est-de-l'Île. On y retrouve en effet, 44 940 personnes qui ont un diplôme universitaire (17,8 %), alors que 73 930 autres ont un diplôme d'études postsecondaires non universitaire (29,3 %).

Par ailleurs, ceux qui n'ont aucun certificat, diplôme ou grade comptent pour 28,6 % de la population de 15 ans et plus de l'Est-de-l'Île.

... cette proportion s'élève à 23 % dans la population de 25 à 64 ans

On dénombre 37 890 diplômés universitaires (23,3 %) et 56 050 personnes ayant un diplôme d'études postsecondaires non universitaire (34,5 %) dans la population de 25 à 64 ans de l'Est-de-l'Île.

On compte également dans cette population 37 455 personnes ayant un diplôme d'études secondaires et 31 200 autres qui n'ont aucun certificat, diplôme ou grade. Elles comptent respectivement pour 23,0 % et 19,2 % de la population de 25 à 64 ans de l'Est-de-l'Île.

Proportion de diplômés universitaires dans la population de 25 à 64 ans, arrondissements et ville de l'Est-de-l'Île, 2011

Anjou	31,9 %
Montréal-Est	10,4 %
Montréal-Nord	18,0 %
Rivière-des-Prairies-Pointe-aux-Trembles	20,2 %
Saint-Léonard	29,6 %

Population de 15 ans et plus selon la scolarité, Est-de-l'Île et agglomération de Montréal, 2011

	Est-de-l'Île		Agglomération de Montréal	
	Total	%	Total	%
Population de 15 ans et plus	252 000	100,0	1 557 030	100,0
Aucun certificat, diplôme ou grade	72 115	28,6	294 605	18,9
Diplôme d'études secondaires	60 985	24,2	322 870	20,7
Diplôme d'études postsecondaires non universitaire	73 930	29,3	392 020	25,2
Certificat, diplôme ou grade universitaire	44 940	17,8	547 570	35,2

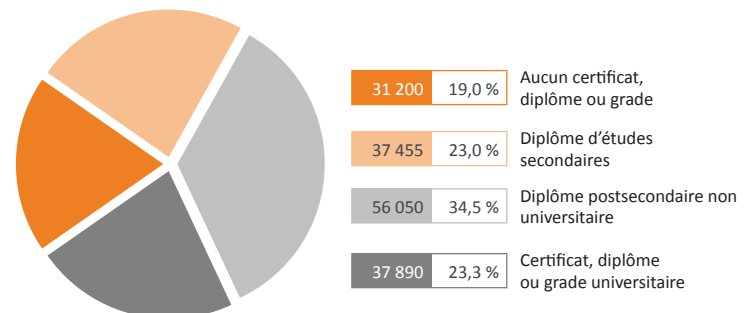
Source : Statistique Canada, Enquête nationale auprès des ménages 2011.

Population de 25 à 64 ans selon la scolarité, Est-de-l'Île et agglomération de Montréal, 2011

	Est-de-l'Île		Agglomération de Montréal	
	Total	%	Total	%
Population de 25 à 64 ans	162 580	100,0	1 054 460	100,0
Aucun certificat, diplôme ou grade	31 200	19,2	127 370	12,1
Diplôme d'études secondaires	37 455	23,0	185 865	17,6
Diplôme d'études postsecondaires non universitaire	56 050	34,5	285 400	27,1
Certificat, diplôme ou grade universitaire	37 890	23,3	455 790	43,2

Source : Statistique Canada, Enquête nationale auprès des ménages 2011.

Population de 25 ans à 64 ans selon le plus haut certificat, diplôme ou grade, Est-de-l'Île, 2011



Source : Statistique Canada, Enquête nationale auprès des ménages 2011.

Commerce, gestion et administration publique en tête de liste des diplômes d'études postsecondaires

Près du quart de la population de 15 ans et plus ayant complété des études postsecondaires (24,0 %), détient un diplôme dans le domaine du commerce, de la gestion et de l'administration publique. Viennent ensuite les diplômés en architecture, génie et services connexes qui regroupent 20,9 % de cette population, soit 24 825 personnes.

Population de 15 ans et plus ayant un titre scolaire de niveau postsecondaire, selon le domaine d'études, Est-de-l'Île et agglomération de Montréal, 2011

	Est-de-l'Île		Agglomération de Montréal	
	Total	%	Total	%
Population selon le principal domaine d'études	118 880	100,0	939 570	100,0
Commerce, gestion et administration publique	28 535	24,0	213 435	22,7
Architecture, génie et services connexes	24 825	20,9	158 255	16,8
Santé et domaines connexes	15 640	13,2	105 830	11,3
Sciences sociales et de comportements, et droit	11 555	9,7	125 785	13,4
Services personnels, de protection et de transport	8 980	7,6	40 115	4,3
Éducation	7 535	6,3	54 180	5,8
Sciences humaines	6 380	5,4	73 665	7,8
Mathématiques, informatique et sciences de l'information	5 745	4,8	49 195	5,2
Arts visuels et d'interprétation, et technologie des communications	4 665	3,9	63 505	6,8
Sciences physiques et de la vie, et technologies	3 795	3,2	46 640	5,0
Agriculture, ressources naturelles et conservation	805	0,7	8 835	0,9

Source : Statistique Canada, Enquête nationale auprès des ménages 2011.

Le revenu moyen des 15 ans et plus du territoire est inférieur à la moyenne montréalaise

Les ménages de l'Est-de-l'Île ont pu compter en 2010 sur un revenu moyen de 55 847 \$. Le revenu moyen des familles monoparentales de ce territoire, s'élevait quant à lui à 45 676 \$ et celui des couples avec enfants à 81 644 \$.

Un écart de près de 7 000 \$ est enregistré entre le revenu moyen des hommes (33 818 \$) et celui des femmes (26 987 \$) de l'Est-de-l'Île. Ainsi, le revenu moyen de la population de 15 ans et plus s'établissait, en 2010, à 30 195 \$.

À l'échelle de l'agglomération, l'écart entre le revenu moyen des hommes et celui des femmes atteint 11 000 \$.

Revenu moyen des ménages, de la population et des familles, Est-de-l'Île et agglomération de Montréal, 2010

	Est-de-l'Île	Agglomération de Montréal
Revenu moyen en 2010 (\$)		
Des ménages	55 847	63 891
De la population de 15 ans et plus	30 195	36 748
Des hommes	33 818	42 471
Des femmes	26 987	31 373
Des familles comptant un couple et des enfants	81 644	102 619
Des familles monoparentales	45 676	50 966

Source : Statistique Canada, Enquête nationale auprès des ménages 2011.

Un revenu de 100 000 \$ et plus pour 13 % des ménages de l'Est-de-l'Île

On compte 128 610 ménages privés ayant un revenu, sur le territoire de l'Est-de-l'Île. Parmi ceux-ci, 18,6 % ont un revenu inférieur à 20 000 \$. À l'opposé, une proportion de 13,1 % des ménages a pu compter sur un revenu supérieur à 100 000 \$ en 2010.

Ménages privés selon le revenu total en 2010, Est-de-l'Île et agglomération de Montréal

	Est-de-l'Île		Agglomération de Montréal	
	Total	%	Total	%
Ménages privés	128 610	100,0	846 660	100,0
Moins de 5 000 \$	3 605	2,8	22 810	2,7
5 000 \$ à 9 999 \$	3 755	2,9	17 260	2,0
10 000 \$ à 14 999 \$	6 215	4,8	35 360	4,2
15 000 \$ à 19 999 \$	10 370	8,1	47 965	5,7
20 000 \$ à 29 999 \$	16 335	12,7	92 090	10,9
30 000 \$ à 39 999 \$	16 550	12,9	90 370	10,7
40 000 \$ à 49 999 \$	15 095	11,7	78 880	9,3
50 000 \$ à 59 999 \$	12 255	9,5	57 685	6,8
60 000 \$ à 79 999 \$	16 645	12,9	93 460	11,0
80 000 \$ à 99 999 \$	10 645	8,3	51 170	6,0
100 000 \$ à 124 999 \$	8 015	6,2	35 605	4,2
125 000 \$ à 149 999 \$	4 325	3,4	16 160	1,9
150 000 \$ et plus	4 490	3,5	48 055	5,7

Source : Statistique Canada, Enquête nationale auprès des ménages 2011.

Proportion de ménages ayant un revenu de 100 000 \$ et plus, arrondissements et ville de l'Est-de-l'Île, 2011

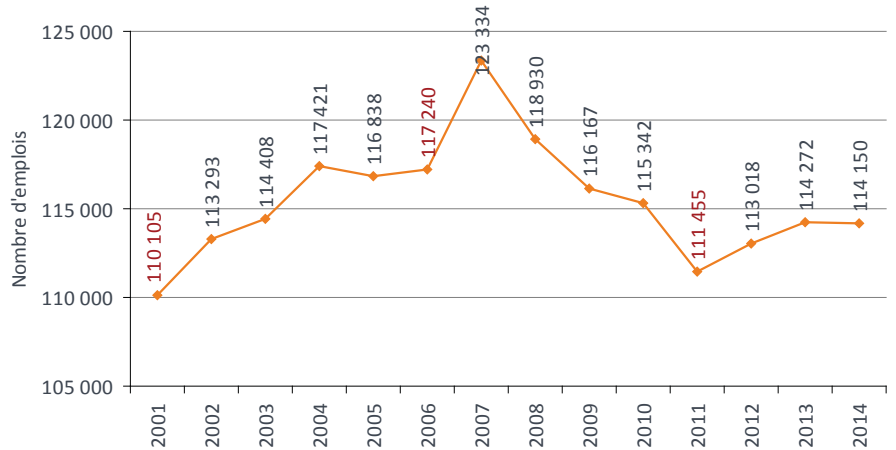
Anjou	14,3 %
Montréal-Est	12,1 %
Montréal-Nord	6,6 %
Rivière-des-Prairies-Pointe-aux-Trembles	19,3 %
Saint-Léonard	11,6 %



Plus de 114 000 emplois dénombrés sur le territoire

L'emploi a connu un léger redressement dans le secteur Est-de-l'Île après avoir subi des pertes de plus de 10 000 emplois entre 2007 et 2011. L'estimation effectuée par le Consortium de la Communauté métropolitaine de Montréal évalue le nombre d'emplois à un peu plus de 114 000 postes en 2014.

Évolution de l'emploi, Est-de-l'Île, 2001-2014

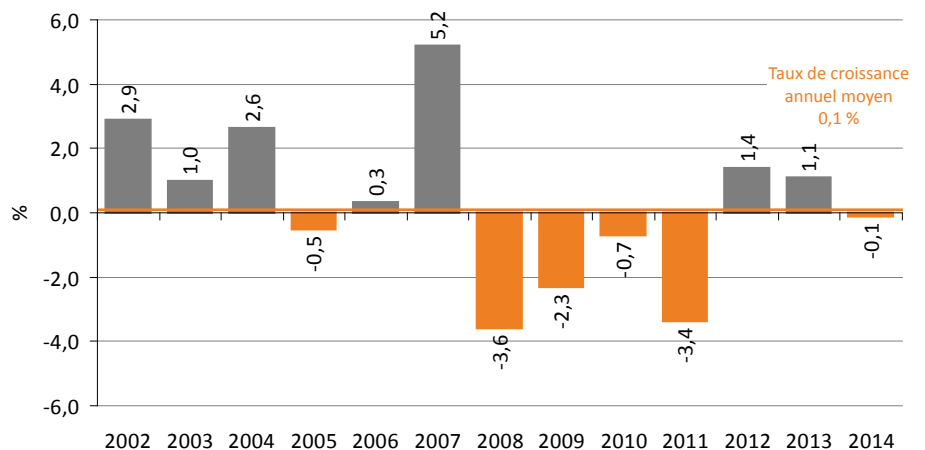


Source : Statistique Canada, recensements de la population 2001, 2006 et Enquête nationale auprès des ménages 2011; produit personnalisé selon le lieu de travail. Estimations intercensitaires : Consortium de la CMM.

Une croissance presque nulle sur 12 ans

L'emploi a progressé de 0,1 % par année en moyenne, entre 2002 et 2014 dans le secteur Est-de-l'Île. Au cours de cette période, six années ont été marquées par un repli de l'emploi variant de -0,1 à -3,6 %, soit une année sur deux.

Taux de croissance de l'emploi, Est-de-l'Île, 2002-2014



Source : Statistique Canada, recensements de la population 2001, 2006 et Enquête nationale auprès des ménages 2011; produit personnalisé selon le lieu de travail. Estimations intercensitaires : Consortium de la CMM.



EMPLOI PAR SECTEUR ÉCONOMIQUE

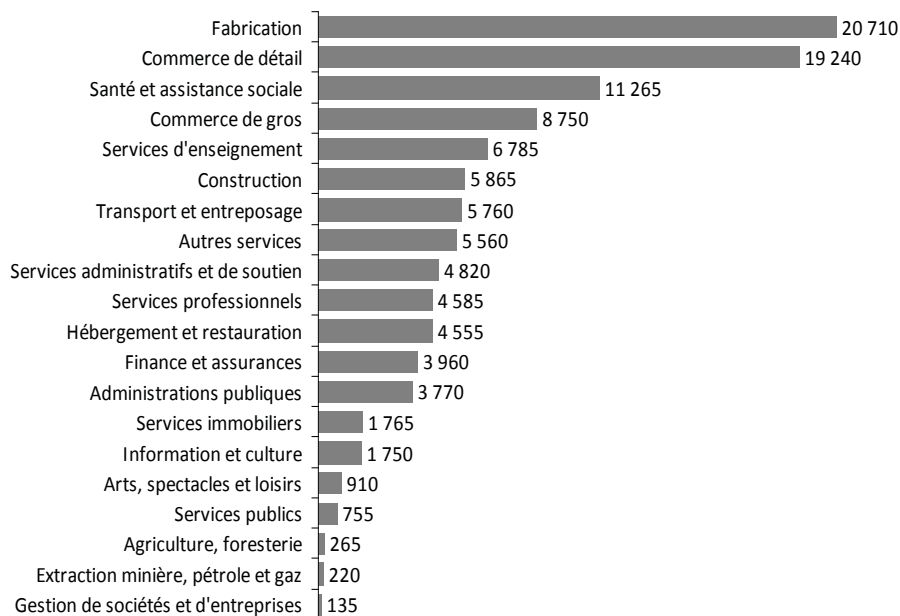
La fabrication, premier secteur d'emploi

Le secteur de la fabrication se positionne au premier rang des secteurs économiques avec 20 710 emplois (18,6 %) répertoriés sur le territoire.

Au second rang vient le commerce de détail qui fournit du travail à 19 240 personnes (17,3 %), alors que les emplois dans le domaine de la santé et de l'assistance sociale se classent au troisième rang, avec 11 265 travailleurs (10,1 %).

À l'échelle de l'agglomération, ce sont les emplois en santé et assistance sociale qui occupent le premier rang du classement, regroupant plus de 12,4 % de l'ensemble des travailleurs. Les emplois dans le domaine de la fabrication comptent, quant à eux, pour 10,5 % des emplois répertoriés sur le territoire.

Emploi selon le secteur économique, Est-de-l'Île, 2011



Source : Statistique Canada, Enquête nationale auprès des ménages 2011; produit personnalisé selon le lieu de travail.

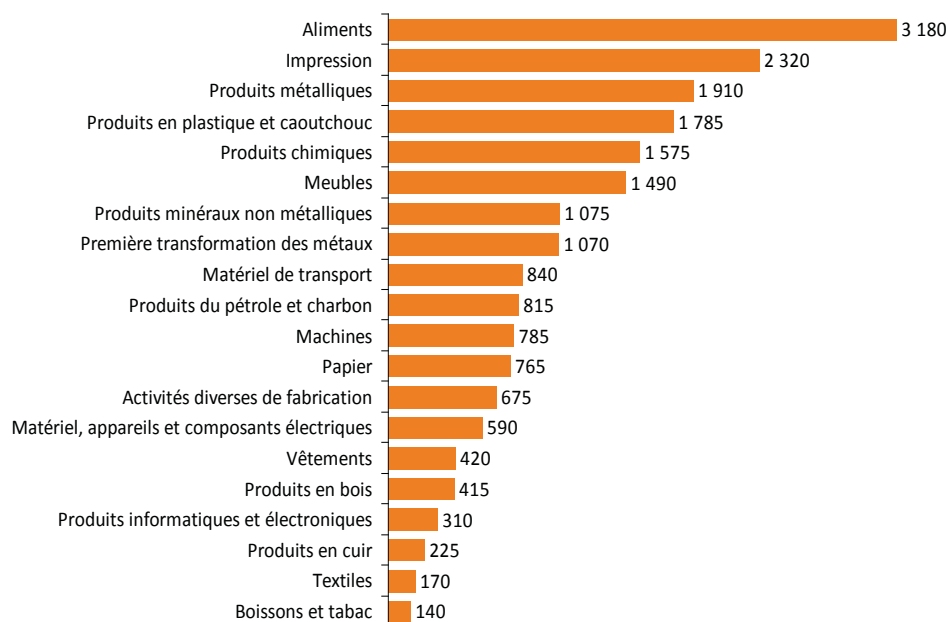
Plus de 15 % de l'emploi manufacturier concentré dans la fabrication d'aliments

Parmi les composantes du secteur manufacturier, la fabrication d'aliments est celle qui fournit de l'emploi au plus grand nombre de travailleurs sur le territoire. En 2011, 3 180 travailleurs y oeuvraient. Elle représente 15,4 % de l'emploi manufacturier total.

Le secteur de l'impression suit au second rang avec 2 320 emplois (11,2 % de l'emploi manufacturier) et la fabrication de produits métalliques emploie quant à elle 1 910 travailleurs (9,2 %).

La fabrication de matériel de transport constitue, à l'échelle de l'agglomération, le principal employeur dans le secteur manufacturier.

Emploi en fabrication, Est-de-l'Île, 2011



Source : Statistique Canada, Enquête nationale auprès des ménages 2011; produit personnalisé selon le lieu de travail.



EMPLOI PAR SECTEUR ÉCONOMIQUE

Emploi et part de l'emploi selon le secteur économique, Est-de-l'Île et agglomération de Montréal, 2011

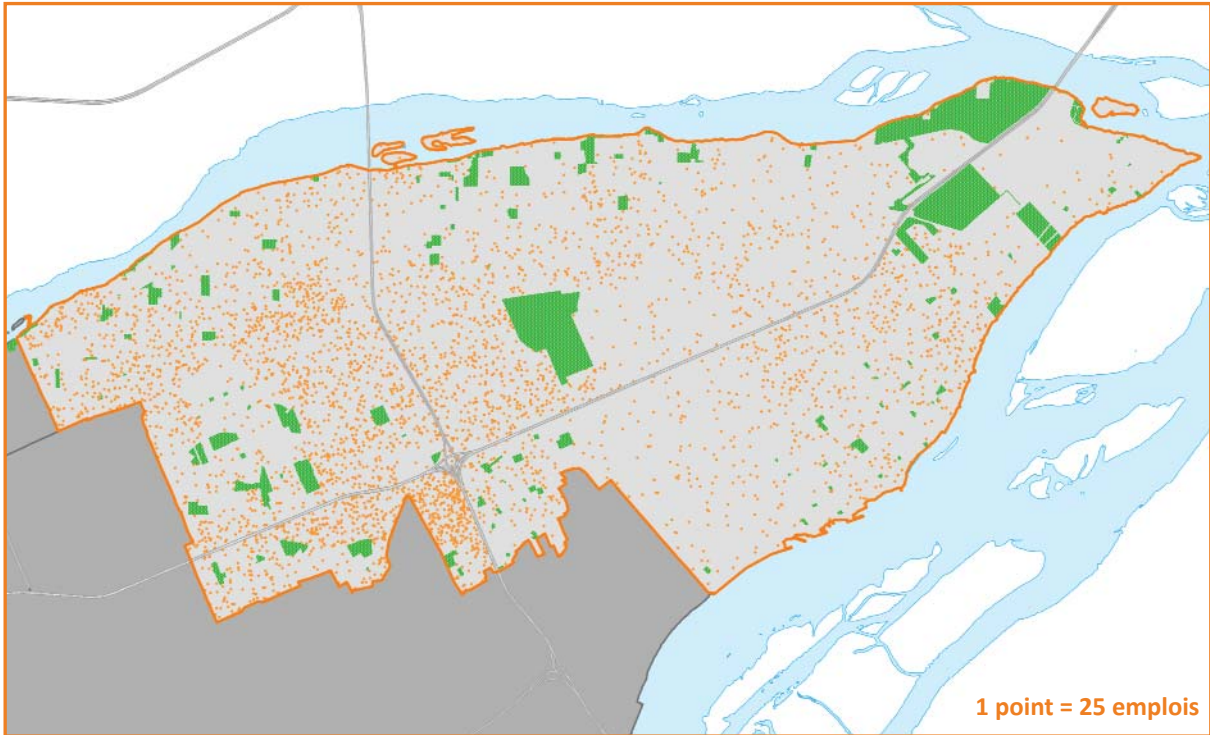
	Est-de-l'Île	Part de l'industrie (en %)	Agglomération de Montréal	Part du territoire dans l'agglomération (en %)
Total - Tous les secteurs	111 445	100,0	1 146 545	9,7
11 Agriculture, foresterie, pêche et chasse	265	0,2	1 455	18,2
21 Extraction minière, exploitation en carrière, et extraction de pétrole et de gaz	220	0,2	940	23,4
22 Services publics	755	0,7	12 250	6,2
23 Construction	5 865	5,3	22 105	26,5
31-33 Fabrication	20 710	18,6	120 930	17,1
311 Fabrication d'aliments	3 180	2,9	15 110	21,0
312 Fabrication de boissons et de produits du tabac	140	0,1	3 620	3,9
313 Usines de textiles	170	0,2	1 585	10,7
314 Usines de produits textiles	100	0,1	910	11,0
315 Fabrication de vêtements	420	0,4	8 320	5,0
316 Fabrication de produits en cuir et de produits analogues	225	0,2	985	22,8
321 Fabrication de produits en bois	415	0,4	1 110	37,4
322 Fabrication du papier	765	0,7	5 045	15,2
323 Impression et activités connexes de soutien	2 320	2,1	8 075	28,7
324 Fabrication de produits du pétrole et du charbon	815	0,7	1 510	54,0
325 Fabrication de produits chimiques	1 575	1,4	9 175	17,2
326 Fabrication de produits en plastique et en caoutchouc	1 785	1,6	5 215	34,2
327 Fabrication de produits minéraux non métalliques	1 075	1,0	2 515	42,7
331 Première transformation des métaux	1 070	1,0	2 635	40,6
332 Fabrication de produits métalliques	1 910	1,7	7 185	26,6
333 Fabrication de machines	785	0,7	8 440	9,3
334 Fabrication de produits informatiques et électroniques	310	0,3	7 045	4,4
335 Fabrication de matériel, d'appareils et de composants électriques	590	0,5	4 030	14,6
336 Fabrication de matériel de transport	840	0,8	17 945	4,7
337 Fabrication de meubles et de produits connexes	1 490	1,3	3 870	38,5
339 Activités diverses de fabrication	675	0,6	6 595	10,2
41 Commerce de gros	8 750	7,9	65 340	13,4
44-45 Commerce de détail	19 240	17,3	112 315	17,1
48-49 Transport et entreposage	5 760	5,2	57 940	9,9
51 Industrie de l'information et industrie culturelle	1 750	1,6	54 685	3,2
52 Finance et assurances	3 960	3,6	71 435	5,5
53 Services immobiliers et services de location et de location à bail	1 765	1,6	21 845	8,1
54 Services professionnels, scientifiques et techniques	4 585	4,1	120 665	3,8
55 Gestion de sociétés et d'entreprises	135	0,1	1 635	8,3
56 Services administratifs, services de soutien, services de gestion des déchets et services d'assainissement	4 820	4,3	45 350	10,6
61 Services d'enseignement	6 785	6,1	91 105	7,4
62 Soins de santé et assistance sociale	11 265	10,1	142 640	7,9
71 Arts, spectacles et loisirs	910	0,8	23 920	3,8
72 Hébergement et services de restauration	4 555	4,1	64 945	7,0
81 Autres services (sauf les administrations publiques)	5 560	5,0	49 505	11,2
91 Administrations publiques	3 770	3,4	65 540	5,8

Source : Statistique Canada, Enquête nationale auprès des ménages 2011; produit personnalisé selon le lieu de travail.
Compilation : Montréal en statistiques, Ville de Montréal.



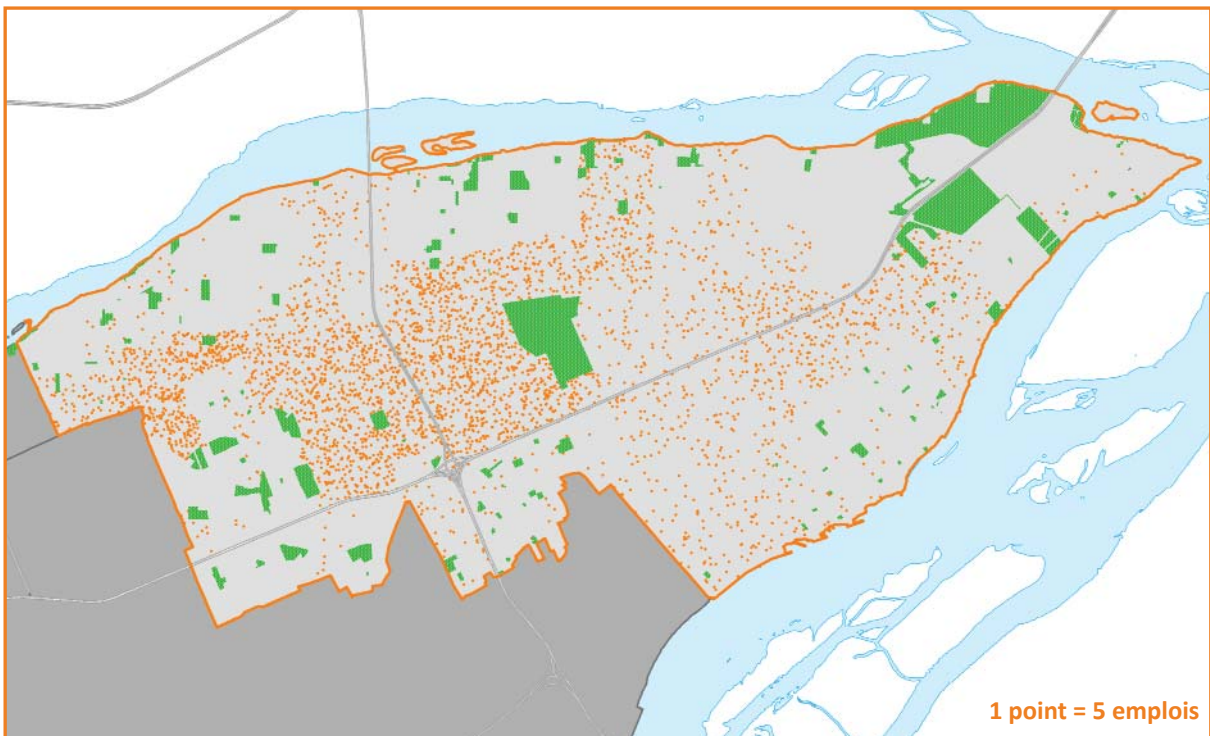
RÉPARTITION SPATIALE DE L'EMPLOI PAR SECTEUR ÉCONOMIQUE

Localisation de l'ensemble des emplois, Est-de-l'Île, 2011



Source : Statistique Canada, Enquête nationale auprès des ménages 2011; produit personnalisé selon le lieu de travail.

Localisation des emplois en fabrication, Est-de-l'Île, 2011

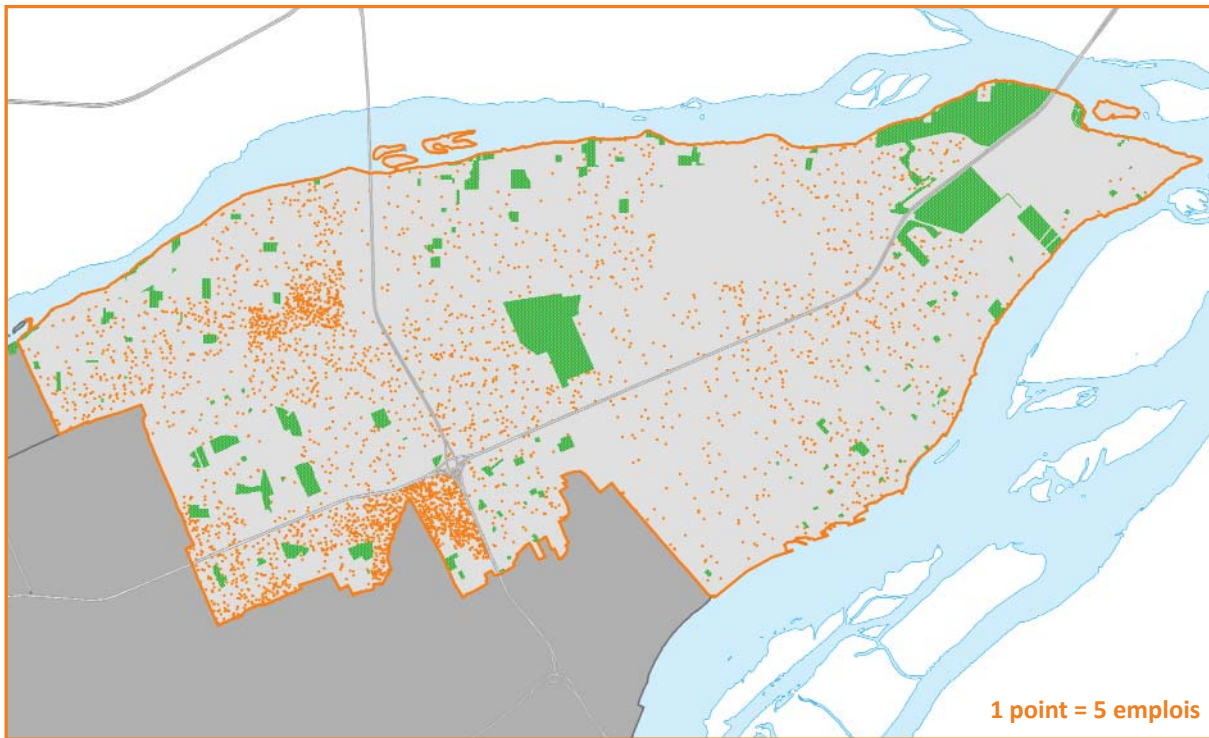


Source : Statistique Canada, Enquête nationale auprès des ménages 2011; produit personnalisé selon le lieu de travail.



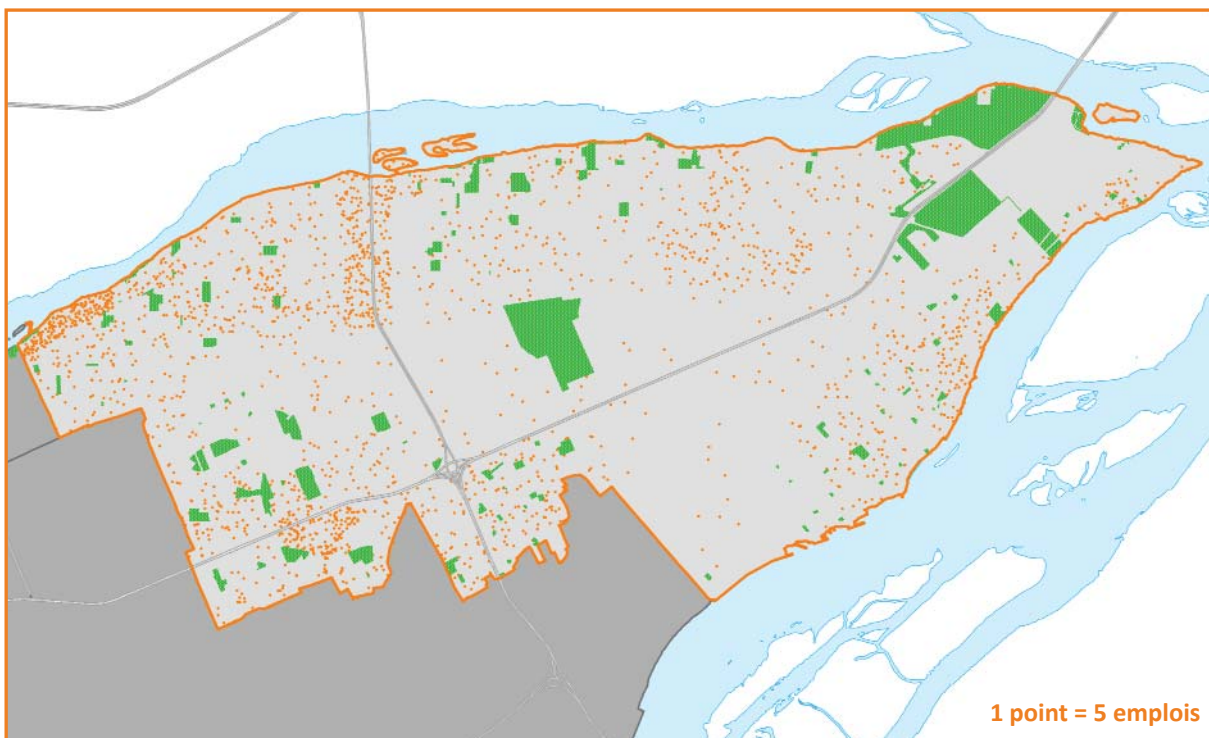
RÉPARTITION SPATIALE DE L'EMPLOI PAR SECTEUR ÉCONOMIQUE

Localisation des emplois en commerce de détail, Est-de-l'Île, 2011



Source : Statistique Canada, Enquête nationale auprès des ménages 2011; produit personnalisé selon le lieu de travail.

Localisation des emplois en santé et assistance sociale, Est-de-l'Île, 2011



Source : Statistique Canada, Enquête nationale auprès des ménages 2011; produit personnalisé selon le lieu de travail.



VARIATION DE L'EMPLOI PAR SECTEUR ÉCONOMIQUE

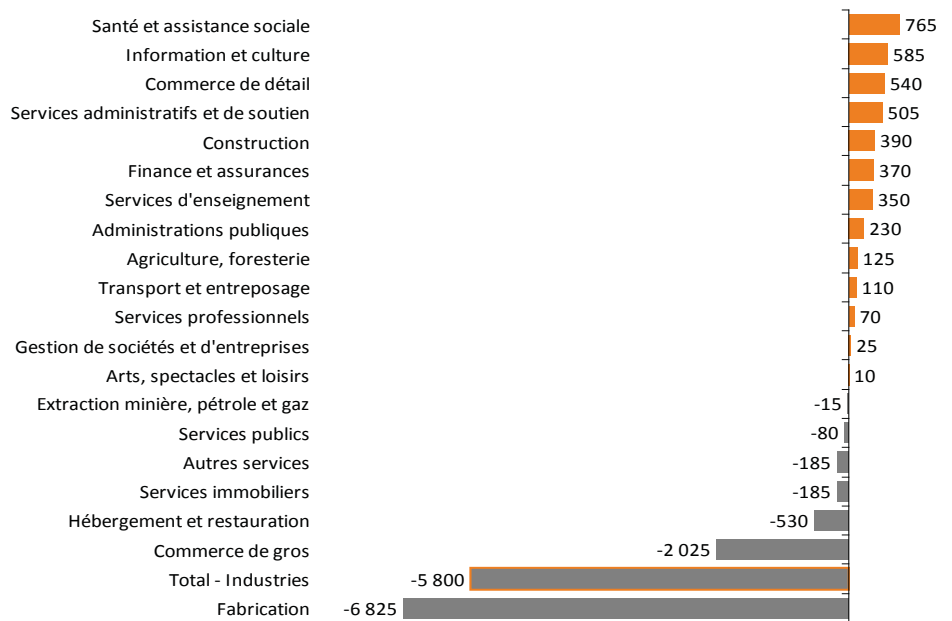
765 emplois créés en santé et assistance sociale entre 2006 et 2011

L'emploi, dans son ensemble, s'est replié de 4,9 % sur le territoire entre 2006 et 2011. Malgré ce recul, plusieurs secteurs ont affiché une croissance, notamment le secteur de la santé et de l'assistance sociale et celui de l'information et de la culture, avec respectivement, 765 et 585 nouveaux postes.

Le secteur de la fabrication et celui du commerce de gros ont cependant subi de lourdes pertes, soit l'équivalent de 6 825 emplois pour l'un et 2 025 pour l'autre.

L'Enquête nationale auprès des ménages de 2011 (ENM) étant une enquête à participation volontaire, les données issues de celle-ci doivent être comparées à celles du recensement 2006 avec prudence.

Variation de l'emploi, Est-de-l'Île, 2006-2011

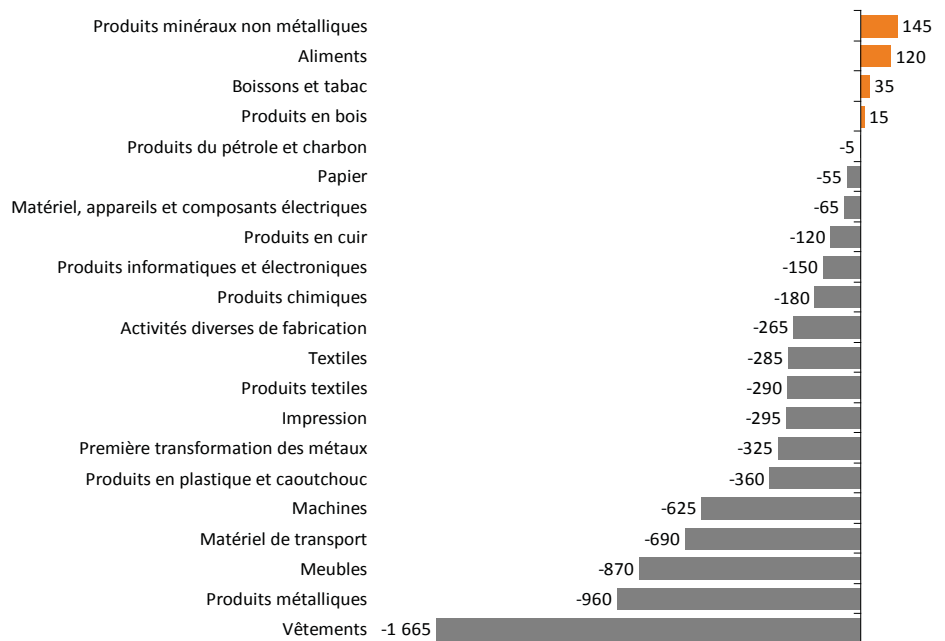


Source : Statistique Canada, Recensement de la population 2006 et Enquête nationale auprès des ménages 2011; produit personnalisé selon le lieu de travail.
Compilation : Montréal en statistiques, Ville de Montréal.

Secteur manufacturier : des gains dans la fabrication de produits minéraux non métalliques

Quatre secteurs ont enregistré une croissance dans l'Est-de-l'Île au cours de la période 2006-2011 : la fabrication de produits minéraux non métalliques, d'aliments, de boissons et tabac, et de produits en bois, qui ont gagné respectivement 145, 120, 35 et 15 emplois. À l'opposé, la fabrication de vêtements a accusé le plus fort recul au sein du secteur manufacturier : 1 665 emplois se sont envolés depuis 2006. Le secteur de la fabrication de produits métalliques a également subi une perte importante équivalant à 960 emplois.

Variation de l'emploi en fabrication, Est-de-l'Île, 2006-2011



Source : Statistique Canada, Recensement de la population 2006 et Enquête nationale auprès des ménages 2011; produit personnalisé selon le lieu de travail.
Compilation : Montréal en statistiques, Ville de Montréal.



VARIATION DE L'EMPLOI PAR SECTEUR ÉCONOMIQUE

Variation de l'emploi sur le territoire, Est-de-l'Île, 2006-2011

	Emploi 2011	Emploi 2006	Variation 2006-2011 en nombre	Variation 2006-2011 en %
Total - Tous les secteurs	111 445	117 245	-5 800	-4,9
11 Agriculture, foresterie, pêche et chasse	265	140	125	89,3
21 Extraction minière, exploitation en carrière, et extraction de pétrole et de gaz	220	235	-15	-
22 Services publics	755	835	-80	-9,6
23 Construction	5 865	5 475	390	7,1
31-33 Fabrication	20 710	27 535	-6 825	-24,8
311 Fabrication d'aliments	3 180	3 060	120	3,9
312 Fabrication de boissons et de produits du tabac	140	105	35	-
313 Usines de textiles	170	455	-285	-62,6
314 Usines de produits textiles	100	390	-290	-74,4
315 Fabrication de vêtements	420	2 085	-1 665	-79,9
316 Fabrication de produits en cuir et de produits analogues	225	345	-120	-34,8
321 Fabrication de produits en bois	415	400	15	-
322 Fabrication du papier	765	820	-55	-6,7
323 Impression et activités connexes de soutien	2 320	2 615	-295	-11,3
324 Fabrication de produits du pétrole et du charbon	815	820	-5	-
325 Fabrication de produits chimiques	1 575	1 755	-180	-10,3
326 Fabrication de produits en plastique et en caoutchouc	1 785	2 145	-360	-16,8
327 Fabrication de produits minéraux non métalliques	1 075	930	145	15,6
331 Première transformation des métaux	1 070	1 395	-325	-
332 Fabrication de produits métalliques	1 910	2 870	-960	-33,4
333 Fabrication de machines	785	1 410	-625	-44,3
334 Fabrication de produits informatiques et électroniques	310	460	-150	-32,6
335 Fabrication de matériel, d'appareils et de composants électriques	590	655	-65	-
336 Fabrication de matériel de transport	840	1 530	-690	-
337 Fabrication de meubles et de produits connexes	1 490	2 360	-870	-36,9
339 Activités diverses de fabrication	675	940	-265	-28,2
41 Commerce de gros	8 750	10 775	-2 025	-18,8
44-45 Commerce de détail	19 240	18 700	540	2,9
48-49 Transport et entreposage	5 760	5 650	110	1,9
51 Industrie de l'information et industrie culturelle	1 750	1 165	585	50,2
52 Finance et assurances	3 960	3 590	370	10,3
53 Services immobiliers et services de location et de location à bail	1 765	1 950	-185	-9,5
54 Services professionnels, scientifiques et techniques	4 585	4 515	70	1,6
55 Gestion de sociétés et d'entreprises	135	110	25	22,7
56 Services administratifs, services de soutien, services de gestion des déchets et services d'assainissement	4 820	4 315	505	11,7
61 Services d'enseignement	6 785	6 435	350	5,4
62 Soins de santé et assistance sociale	11 265	10 500	765	7,3
71 Arts, spectacles et loisirs	910	900	10	1,1
72 Hébergement et services de restauration	4 555	5 085	-530	-10,4
81 Autres services (sauf les administrations publiques)	5 560	5 745	-185	-3,2
91 Administrations publiques	3 770	3 540	230	6,5

Source : Statistique Canada, Recensement de la population 2006 et Enquête nationale auprès des ménages 2011; produit personnalisé selon le lieu de travail.
Compilation : Montréal en statistiques, Ville de Montréal.



Près de 59 % de la population de 15 ans et plus est sur le marché du travail

La population active de l'Est-de-l'Île compte 147 310 personnes dont 131 645 qui occupent un emploi (52,2 %) et 15 700 qui sont à la recherche d'un travail (6,2 %).

Par ailleurs, 104 700 personnes sont inactives dans le secteur. Ce sont entre autres des étudiants, des personnes au foyer, des retraités ou des personnes inaptes au travail. Ils comptent pour 41,5 % de la population de 15 ans et plus de l'Est-de-l'Île.

Un taux de chômage à 9,7 %

Le taux d'activité mesure la proportion des personnes en emploi ou à la recherche d'un emploi (population active) au sein de la population de 15 ans et plus. Ainsi, en 2011, ce taux atteignait 58,5 % dans le secteur.

Le taux d'emploi indique quant à lui la part des personnes en emploi, soit les personnes occupées, au sein du groupe des 15 ans et plus. Celui-ci s'établissait à 52,2 % en 2011.

Le taux de chômage, qui mesure le nombre de chômeurs dans la population active de l'Est-de-l'Île s'établissait, quant à lui, à 9,7 % en 2011.

Près de 75 % des travailleurs occupent un poste à plein temps

La très grande majorité de la population active de l'Est-de-l'Île a travaillé au cours de l'année 2010. À l'opposé, 8,5 % de cette population n'a pas occupé d'emploi pendant l'année.

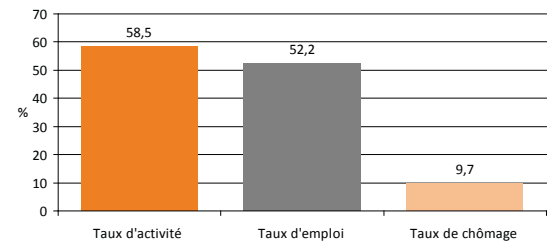
Parmi les personnes qui forment la population active de l'Est-de-l'Île, 74,7 % ont occupé un poste à temps plein et 16,8 % ont travaillé à temps partiel en 2010.

Population de 15 ans et plus sur le marché du travail, Est-de-l'Île et agglomération de Montréal, 2011

	Est-de-l'Île		Agglomération de Montréal	
	Total	%	Total	%
Population de 15 ans et plus	252 015	100,0	1 557 040	100,0
Population active	147 310	58,5	984 855	63,3
Personnes occupées	131 645	52,2	889 585	57,1
Chômeurs	15 700	6,2	95 260	6,1
Population inactive	104 700	41,5	572 210	36,7

Source : Statistique Canada, Enquête nationale auprès des ménages 2011.

Taux d'activité, taux d'emploi, taux de chômage de la population de 15 ans et plus, Est-de-l'Île, 2011



Source : Statistique Canada, Enquête nationale auprès des ménages 2011.

Population active selon le travail à temps plein et à temps partiel, Est-de-l'Île et agglomération de Montréal, 2011

	Est-de-l'Île		Agglomération de Montréal	
	Total	%	Total	%
Population active	147 295	100,0	984 900	100,0
N'a pas travaillé en 2010	12 550	8,5	62 725	6,4
A travaillé en 2010	134 765	91,5	908 650	92,3
À plein temps	110 010	74,7	726 880	73,8
À temps partiel	24 770	16,8	180 520	18,3

Source : Statistique Canada, Enquête nationale auprès des ménages 2011.

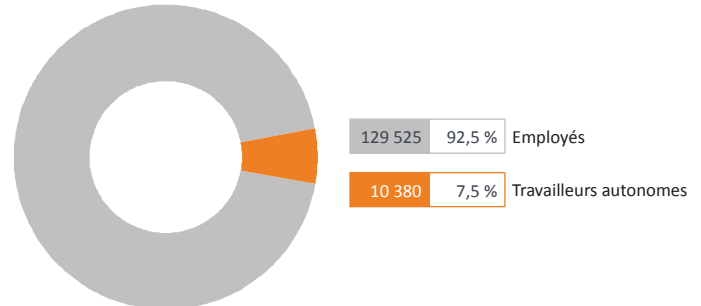


MAIN D'OEUVRE RÉSIDANTE

Près de 8 % des travailleurs oeuvrent à leur propre compte

Parmi l'ensemble des travailleurs de l'Est-de-l'Île, 129 525 personnes se définissent comme étant des employés salariés, à l'emploi d'une entreprise. Toutefois, 10 380 personnes (7,5 %) se déclarent travailleurs autonomes.

Catégories de travailleurs, Est-de-l'Île, 2011



Source : Statistique Canada, Enquête nationale auprès des ménages 2011.

Un revenu moyen d'emploi de près de 43 000 \$

Le revenu moyen des personnes qui occupaient un travail à temps plein s'établissait à 42 994 \$ en 2010.

Le revenu moyen d'emploi des femmes, qui s'élevait à 39 545 \$ en 2010, correspond à 86,0 % de celui des hommes qui s'établissait à 45 975 \$ pour la même année.

Revenu moyen d'emploi de la population ayant travaillé à temps plein, Est-de-l'Île et agglomération de Montréal, 2010

	Est-de-l'Île	Agglomération de Montréal
Revenu moyen d'emploi (\$)		
Population totale	42 994	54 180
Hommes	45 975	60 379
Femmes	39 545	46 642

Source : Statistique Canada, Enquête nationale auprès des ménages 2011.

Un écart de près de 6 500 \$ est enregistré entre le revenu moyen d'emploi des hommes et celui des femmes de l'Est-de-l'Île



Revenu moyen d'emploi de la population ayant travaillé à temps plein, arrondissements et ville de l'Est-de-l'Île, 2010

Anjou	50 050 \$
Montréal-Est	41 135 \$
Montréal-Nord	35 010 \$
Rivière-des-Prairies-Pointe-aux-Trembles	45 534 \$
Saint-Léonard	42 377 \$

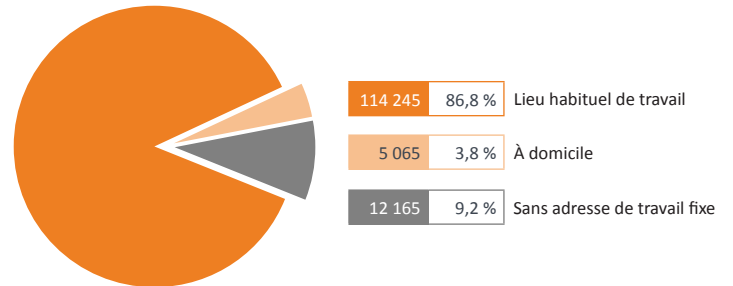


LIEU DE TRAVAIL

Plus de 9 % des personnes en emploi n'ont pas d'adresse de travail fixe

La très grande majorité des habitants de l'Est-de-l'Île qui occupent un emploi, ont une adresse de travail fixe, différente de leur domicile. On compte 114 245 personnes dans cette situation, soit 86,8 % des travailleurs de l'Est-de-l'Île. Toutefois, 12 165 personnes n'ont pas d'adresse fixe de travail (9,2 %) et sont appelées à se déplacer dans le cadre de leurs fonctions. Un peu moins nombreuses, les 5 065 personnes qui travaillent à domicile comptent pour 3,8 % des travailleurs.

Lieu de travail de la population occupée, Est-de-l'Île, 2011



Source : Statistique Canada, Enquête nationale auprès des ménages 2011.

Les deux tiers des travailleurs se rendent au travail en automobile

Que ce soit en tant que conducteur ou passager, 66,1 % des travailleurs de l'Est-de-l'Île, soit 83 560 personnes, font usage d'une automobile pour se déplacer vers leur lieu de travail. Le transport en commun, un peu moins populaire, est choisi par 36 015 travailleurs, ce qui représente 28,5 % des déplacements. En matière de transport actif, quelques 5 200 personnes ont la chance d'aller travailler à pied (4,1 %), alors que 300 autres utilisent le vélo (0,2 %).

Mode de transport utilisé pour se rendre au travail, Est-de-l'Île et agglomération de Montréal, 2011

	Est-de-l'Île		Agglomération de Montréal	
	Total	%	Total	%
Population occupée de 15 ans et plus	126 385	100,0	829 750	100,0
Automobile, camion ou fourgonnette - conducteur	79 515	62,9	422 020	50,9
Automobile, camion ou fourgonnette - passager	4 045	3,2	26 090	3,1
Transport en commun	36 015	28,5	282 955	34,1
À pied	5 200	4,1	66 525	8,0
Bicyclette	300	0,2	24 035	2,9
Autre moyen	575	0,5	8 075	1,0

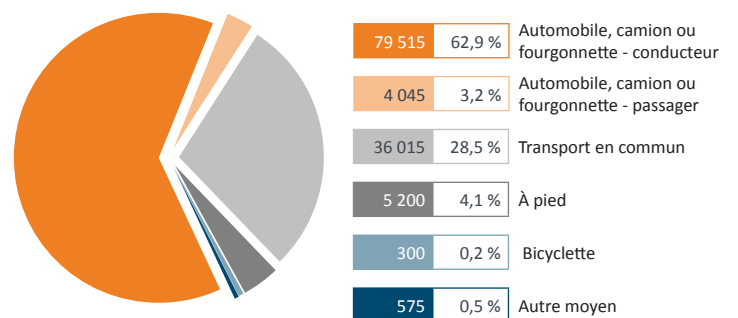
Source : Statistique Canada, Enquête nationale auprès des ménages 2011.



Proportion de travailleurs utilisant l'automobile (en tant que conducteur ou passager) pour se rendre au travail, arrondissements et ville de l'Est-de-l'Île, 2011

Anjou	62,7 %
Montréal-Est	59,1 %
Montréal-Nord	72,4 %
Rivière-des-Prairies-Pointe-aux-Trembles	64,5 %
Saint-Léonard	71,0 %

Mode de transport utilisé pour se rendre au travail, Est-de-l'Île, 2011



Source : Statistique Canada, Enquête nationale auprès des ménages 2011.

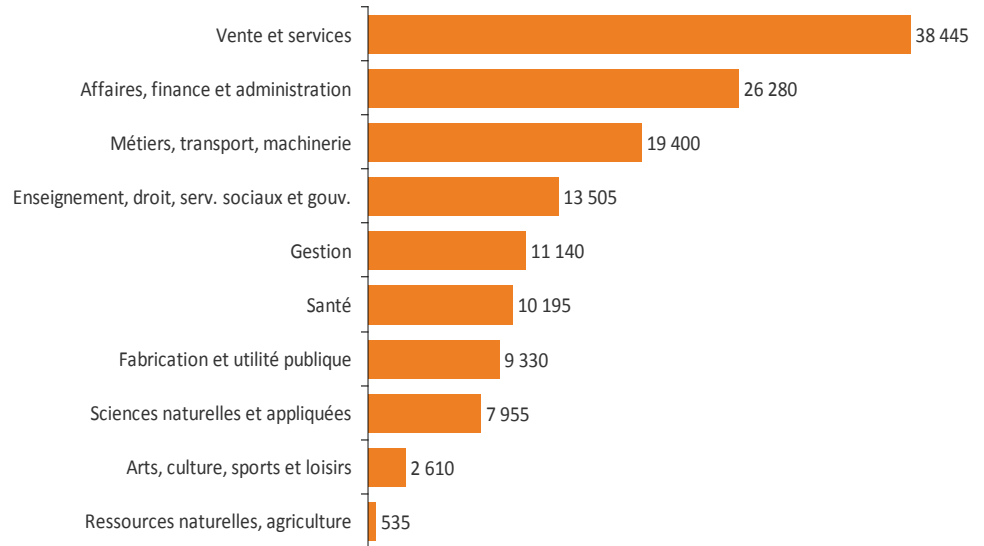


PROFESSION

Professions : la vente et les services, les plus populaires

Plus du quart de la population active de l'Est-de-l'Île, soit 38 445 personnes, occupe un emploi dans le secteur des ventes et services. Les emplois dans le domaine des affaires, finance et administration regroupent quant à eux 26 820 personnes actives de l'Est-de-l'Île, soit 18,8 % de cette population.

Professions de la population active, Est-de-l'Île, 2011



Source : Statistique Canada, Enquête nationale auprès des ménages 2011.

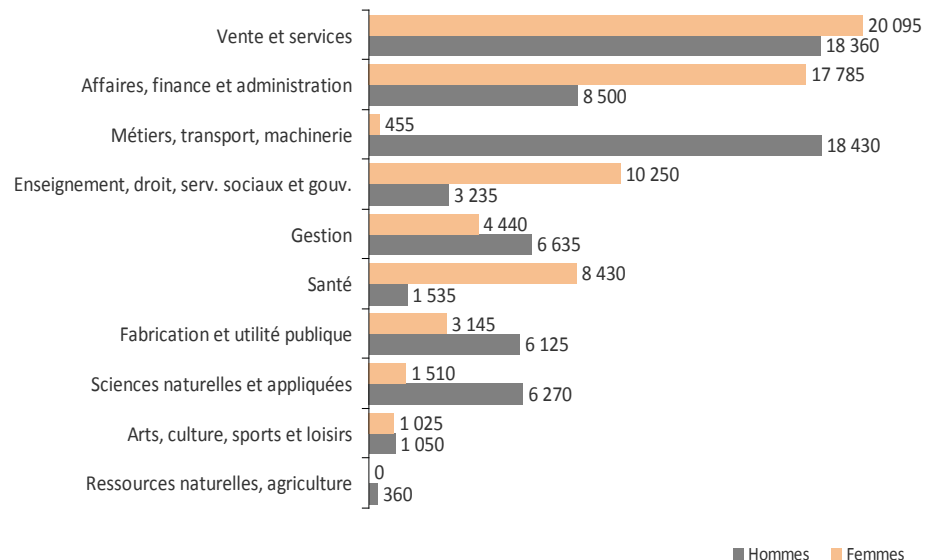
Les femmes se distinguent des hommes pour la profession

Quoique le nombre de femmes et d'hommes de l'Est-de-l'Île, qui mentionne la vente comme profession est comparable, des distinctions notables entre les deux groupes sont enregistrées dans la plupart des autres professions.

On recense ainsi, très peu de femmes dans les métiers, transport et machinerie (455), alors que 18 430 hommes y oeuvrent.

Les femmes sont, par ailleurs, nettement plus présentes que les hommes dans le secteur des affaires (17 785), en enseignement, droit, services sociaux et gouvernementaux (10 250) et en santé (8 430).

Professions de la population active selon le sexe, Est-de-l'Île, 2011



Source : Statistique Canada, Enquête nationale auprès des ménages 2011.

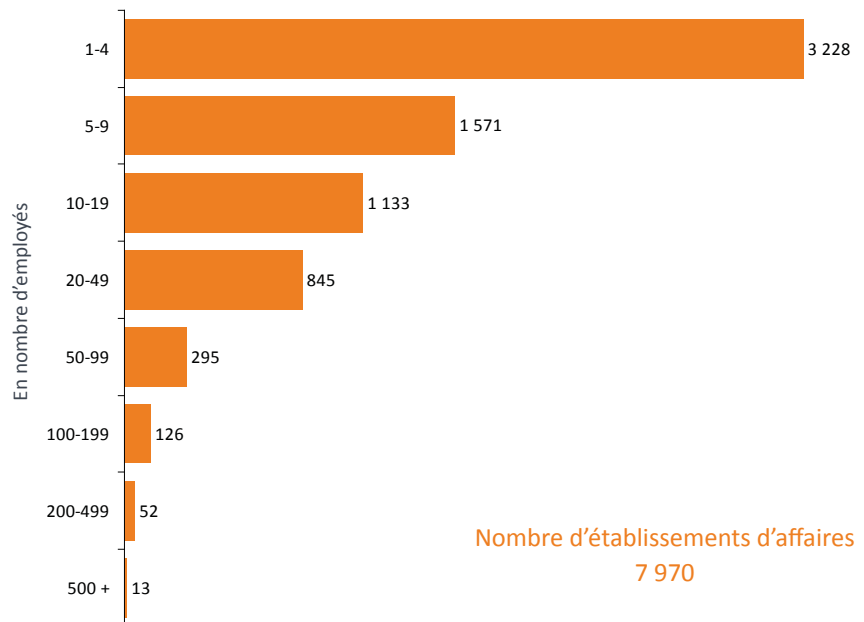


ÉTABLISSEMENTS D’AFFAIRES

Plus de 60 % des établissements d’affaires ont moins de 10 employés

La majorité des 7 970 établissements d’affaires recensés dans le secteur sont de petite taille : 60,2 % d’entre eux emploient en effet moins de 10 employés pour un total de 4 799 lieux d’affaires. Les établissements de plus de 200 employés sont au nombre de 65 et comptent pour moins de 1 % de tous les lieux d’affaires répertoriés.

Nombre d’établissements d’affaires selon la taille, Est-de-l’île, 2014

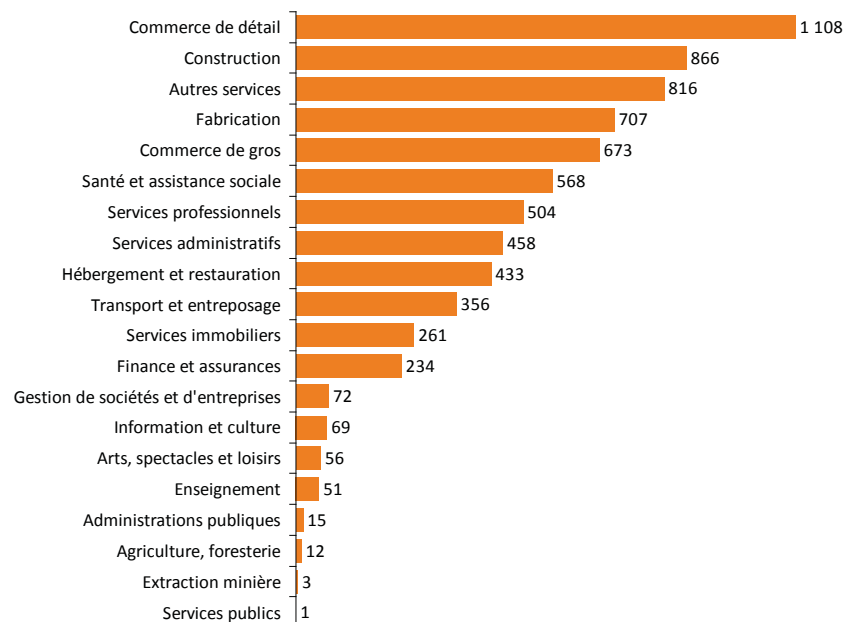


Source : Statistique Canada, Registre des entreprises, 2014.

14 % des établissements liés au secteur du commerce de détail

Dans l’ensemble des établissements d’affaires recensés dans le secteur en 2014, 1 108 sont reliés au commerce de détail. Ils représentent 14 % de tous les établissements répertoriés sur le territoire. Ils sont suivis par les entreprises de construction qui comptent un peu moins d’établissements (866), soit 11 % de l’ensemble.

Nombre d’établissements d’affaires selon le secteur économique, Est-de-l’île, 2014



Source : Statistique Canada, Registre des entreprises, 2014.



Nombre d'établissements d'affaires selon le secteur économique, Est-de-l'Île, 2014

	Nombre d'établissements d'affaires	Part en %
Total - Tous les secteurs	7 970	100,0
11 Agriculture, foresterie, pêche et chasse	12	0,2
21 Extraction minière, exploitation en carrière, et extraction de pétrole et de gaz	3	0,0
22 Services publics	1	0,0
23 Construction	866	10,9
31-33 Fabrication	707	8,9
311 Fabrication d'aliments	75	0,9
312 Fabrication de boissons et de produits du tabac	1	0,0
313 Usines de textiles	6	0,1
314 Usines de produits textiles	9	0,1
315 Fabrication de vêtements	35	0,4
316 Fabrication de produits en cuir et de produits analogues	6	0,1
321 Fabrication de produits en bois	16	0,2
322 Fabrication du papier	9	0,1
323 Impression et activités connexes de soutien	61	0,8
324 Fabrication de produits du pétrole et du charbon	6	0,1
325 Fabrication de produits chimiques	42	0,5
326 Fabrication de produits en plastique et en caoutchouc	54	0,7
327 Fabrication de produits minéraux non métalliques	29	0,4
331 Première transformation des métaux	13	0,2
332 Fabrication de produits métalliques	143	1,8
333 Fabrication de machines	38	0,5
334 Fabrication de produits informatiques et électroniques	6	0,1
335 Fabrication de matériel, d'appareils et de composants électriques	16	0,2
336 Fabrication de matériel de transport	21	0,3
337 Fabrication de meubles et de produits connexes	78	1,0
339 Activités diverses de fabrication	43	0,5
41 Commerce de gros	673	8,4
44-45 Commerce de détail	1 108	13,9
48-49 Transport et entreposage	356	4,5
51 Industrie de l'information et industrie culturelle	69	0,9
52 Finance et assurances	234	2,9
53 Services immobiliers et services de location et de location à bail	261	3,3
54 Services professionnels, scientifiques et techniques	504	6,3
55 Gestion de sociétés et d'entreprises	72	0,9
56 Services administratifs, services de soutien, services de gestion des déchets et services d'assainissement	458	5,7
61 Services d'enseignement	51	0,6
62 Soins de santé et assistance sociale	568	7,1
71 Arts, spectacles et loisirs	56	0,7
72 Hébergement et services de restauration	433	5,4
81 Autres services (sauf les administrations publiques)	816	10,2
91 Administrations publiques	15	0,2

Source : Statistique Canada, Registre des entreprises, 2014.



DÉPENSES DES MÉNAGES

Dépenses annuelles moyennes des ménages, Est-de-l'Île et agglomération de Montréal, 2014

	Est-de-l'Île		Agglomération de Montréal	
	\$	Part en %	\$	Part en %
Dépenses moyennes annuelles	60 299	100,0	66 169	100,0
Consommation courante totale	44 306	73,5	47 407	71,6
Alimentation (commerces et restaurants)	7 500	12,4	7 814	11,8
Logement	12 346	20,5	13 716	20,7
Entretien ménager	2 719	4,5	2 922	4,4
Ameublement et équipement ménagers	1 783	3,0	1 823	2,8
Vêtements	2 691	4,5	2 957	4,5
Transport	7 531	12,5	7 571	11,4
Soins de santé	1 959	3,2	2 004	3,0
Soins personnels	1 145	1,9	1 227	1,9
Loisirs	2 981	4,9	3 283	5,0
Matériel de lecture et autres imprimés	245	0,4	278	0,4
Éducation	832	1,4	1 006	1,5
Produits de tabac et boissons alcoolisées	1 414	2,3	1 541	2,3
Jeux de hasard	221	0,4	218	0,3
Dépenses diverses	939	1,6	1 047	1,6
Impôts personnels	11 195	18,6	13 632	20,6
Paievements d'assurance individuelle et cotisations de retraite	3 390	5,6	3 584	5,4
Dons en argent et contributions	1 409	2,3	1 545	2,3

Source : PCensus, CanEx 2014.
Calculs : Montréal en statistiques, Ville de Montréal.

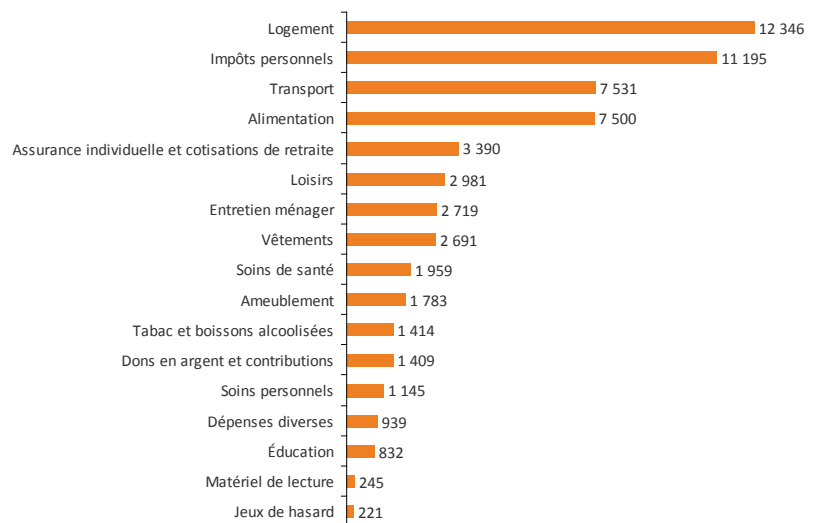
L'alimentation et le transport grugent près de 25 % du budget des ménages

La plus large part des dépenses annuelles des ménages de l'Est-de-l'Île est consacrée au logement. Sur une moyenne de 60 299 \$ dépensés annuellement, 12 346 \$ (20,5 %) sont destinés à se loger.

Les impôts personnels accaparent également une somme importante, soit 11 195 \$ ou 18,6 % des dépenses globales.


Autres postes de dépenses significatifs : le transport et l'alimentation. Ils représentent, respectivement, 12,5 % et 12,4 % du budget, avec 7 531 \$ et 7 500 \$ déboursés au cours de l'année.

Dépenses annuelles moyennes des ménages, Est-de-l'Île, 2014



en \$

Source : PCensus, CanEx 2014.
Calculs : Montréal en statistiques, Ville de Montréal.

 @StatistiquesMtl

ville.montreal.qc.ca/montrealenstatistiques