



**PROFIL** | **SOCIO**  
**ÉCONOMIQUE**

## PME MTL Ouest-de-l'Île

population dépenses des ménages  
familles langues  
revenu état matrimonial immigration  
établissements  
mobilité scolarité  
ménages activité économique religion logement

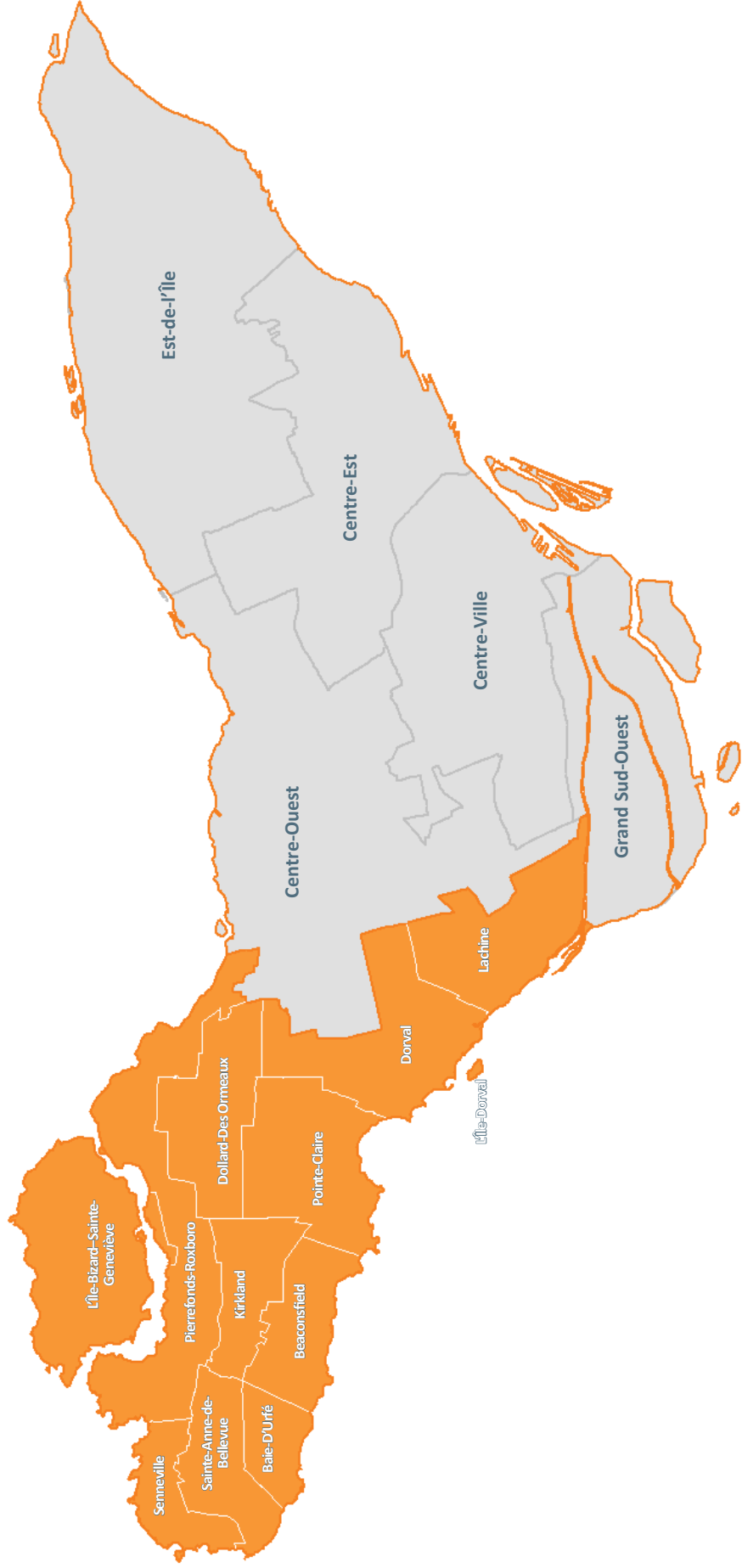
Ce profil socioéconomique  
est une publication de  
Montréal en statistiques  
Service du développement économique  
Ville de Montréal  
Octobre 2015

Territoire de l’Ouest-de-l’Île .....	4
Population totale .....	5
Population selon l’âge .....	6
Familles et ménages .....	7
Logement .....	8
Connaissance des langues officielles et langues parlées à la maison.....	9
Immigration .....	10
Religion.....	12
Scolarité.....	13
Revenu total .....	15
Emploi sur le territoire .....	16
Emploi par secteur économique .....	17
Répartition spatiale de l’emploi par secteur économique .....	19
Variation de l’emploi par secteur économique .....	21
Main d’oeuvre résidente .....	23
Lieu de travail et déplacements domicile - travail.....	25
Profession.....	26
Établissements d’affaires .....	27
Dépenses des ménages .....	29



# RÉSEAU MONTRÉALAIS DU DÉVELOPPEMENT ÉCONOMIQUE LOCAL

*Arrondissements et villes composant le territoire de l'Ouest-de-l'Île, 2015*



Source : Service du développement économique, Ville de Montréal, 2015

## La population du territoire s'est accrue de 2,4 % entre 2006 et 2011

En 2011, on recensait 277 359 habitants dans le secteur, soit 6 412 personnes de plus qu'en 2006.

Le taux de croissance de la population observé au cours de la période intercensitaire 2006-2011 s'est établi à 2,4 %, un rythme un peu plus lent que le taux de 3,1 % enregistré entre 2001 et 2006.

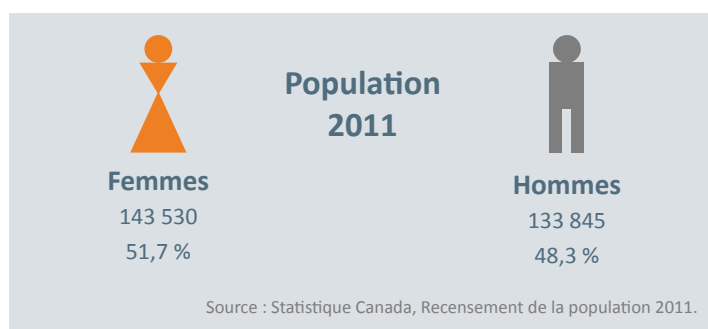
## Évolution de la population totale entre 2001 et 2011, Ouest-de-l'Île et agglomération de Montréal

	2001	2006	2011
<b>Ouest-de-l'Île</b>	262 753	270 947	277 359
Croissance	--	8 194	6 412
Taux de croissance (%)	--	3,1	2,4
<b>Agglomération de Montréal</b>	1 812 723	1 854 442	1 886 481
Croissance	--	41 719	32 039
Taux de croissance (%)	--	2,3	1,7

Source : Statistique Canada, recensements de la population 2001-2006-2011.

## La population de sexe féminin est majoritaire dans l'Ouest-de-l'Île

En 2011, les 143 485 femmes présentes sur le territoire comptaient pour 51,7 % de la population. La part des 133 835 hommes recensés était évaluée à 48,3 % de la population totale.



## La population s'est densifiée par rapport au recensement précédent

Les 277 359 habitants de l'Ouest-de-l'Île sont répartis sur un territoire d'une superficie totale de 168,0 km<sup>2</sup>. Ainsi, la densité de population au recensement de 2011 est de 1 650,8 personnes au kilomètre carré. À titre comparatif, on dénombrait 1 612,7 habitants au kilomètre carré sur le territoire en 2006.

## Superficie du territoire et densité de population, Ouest-de-l'Île et agglomération de Montréal, 2011

	Superficie (en km <sup>2</sup> )	Densité (personnes au km <sup>2</sup> )	Part dans l'agglomération (en %)
<b>Ouest-de-l'Île</b>	168,0	1 650,8	33,7
<b>Agglomération de Montréal</b>	499,1	3 779,8	100,0

Source : Statistique Canada, Recensement de la population 2011.

*Le territoire de l'Ouest-de-l'Île couvre 34 % de la superficie de Montréal et regroupe 15 % de la population totale de l'agglomération en 2011*

## Près du tiers de la population de l'Ouest-de-l'Île a moins de 25 ans

La population totale de l'Ouest-de-l'Île est composée de :

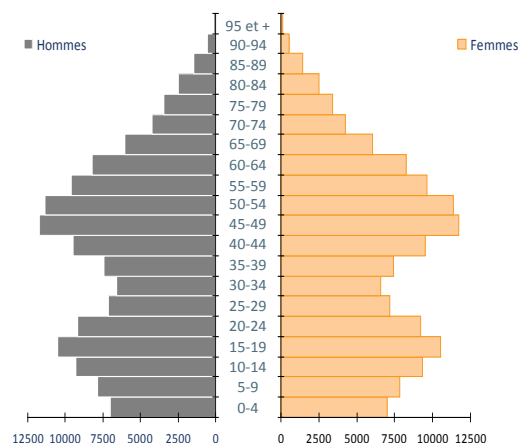
- 48 260 personnes âgées de 0 à 14 ans qui comptent pour 18,0 % de l'ensemble;
- 39 480 personnes âgées de 15 à 24 ans représentant 14,7 % de la population totale;
- 27 500 jeunes adultes formés par la population de 25 à 34 ans. Leur proportion correspond à 10,3 % de la population;
- 115 780 personnes âgées de 35 à 64 ans regroupant 43,3 % de la population;
- 36 670 aînés de 65 ans et plus, dont 1 280 sont âgés de 90 ans et plus, qui comptent pour 13,7 % de la population totale de l'Ouest-de-l'Île.

*L'âge médian de la population de l'Ouest-de-l'Île s'élevait en 2011 à 42 ans alors qu'il était de 39 ans dans l'ensemble de l'agglomération.*

### Âge médian, arrondissements et villes de l'Ouest-de-l'Île, 2011

Baie-D'Urfé	46,5 ans
Beaconsfield	43,5 ans
Dollard-Des Ormeaux	41,4 ans
Dorval	44,5 ans
Kirkland	42,8 ans
Lachine	41,6 ans
L'Île-Bizard–Sainte-Geneviève	42,2 ans
L'Île-Dorval	N/D
Pierrefonds-Roxboro	39,8 ans
Pointe-Claire	46,2 ans
Sainte-Anne-de-Bellevue	43,1 ans
Senneville	47,4 ans

## Pyramide des âges, Ouest-de-l'Île, 2011



Source : Statistique Canada, Recensement de la population 2011.

## Population selon les groupes d'âge, Ouest-de-l'Île et agglomération de Montréal, 2011

Population par groupes d'âge	Ouest-de-l'Île		Agglomération de Montréal	
	Total	%	Total	%
	<b>267 690</b>	<b>100,0</b>	<b>1 886 475</b>	<b>100,0</b>
0 à 4 ans	13 950	5,2	106 420	5,6
5 à 9 ans	15 690	5,9	90 430	4,8
10 à 14 ans	18 620	7,0	90 790	4,8
15 à 19 ans	21 070	7,9	104 540	5,5
20 à 24 ans	18 410	6,9	135 010	7,2
25 à 29 ans	14 300	5,3	150 550	8,0
30 à 34 ans	13 200	4,9	151 010	8,0
35 à 39 ans	14 840	5,5	134 420	7,1
40 à 44 ans	19 020	7,1	131 670	7,0
45 à 49 ans	23 450	8,8	137 560	7,3
50 à 54 ans	22 760	8,5	134 990	7,2
55 à 59 ans	19 240	7,2	119 095	6,3
60 à 64 ans	16 470	6,2	104 690	5,5
65 à 69 ans	12 100	4,5	80 130	4,2
70 à 74 ans	8 490	3,2	65 720	3,5
75 à 79 ans	6 860	2,6	57 875	3,1
80 à 84 ans	5 010	1,9	47 365	2,5
85 à 89 ans	2 930	1,1	29 200	1,5
90 à 94 ans	1 060	0,4	11 595	0,6
95 ans et plus	220	0,1	3 415	0,2
Âge médian	42	--	39	--

Source : Statistique Canada, Recensement de la population 2011.

## L'Ouest-de-l'Île regroupe 18 % des enfants de l'agglomération

On recensait, en 2011, 76 365 familles dans l'Ouest-de-l'Île dont 63 650 familles avec conjoints (83,3 %) et 12 745 familles monoparentales (16,7 %).

Les familles monoparentales, ajoutées aux couples avec enfants, comptent pour 67,9 % de l'ensemble des familles de l'Ouest-de-l'Île. La part des familles avec enfants dans l'ensemble des familles de l'agglomération s'élève, quant à elle, à 62,8 %.

Les 93 960 enfants dénombés dans les familles de l'Ouest-de-l'Île comptent pour 18,2 % de l'ensemble des enfants recensés dans l'agglomération en 2011.

## Nombre et structure des familles, Ouest-de-l'Île et agglomération de Montréal, 2011

	Ouest-de-l'Île		Agglomération de Montréal	
	Total	%	Total	%
Nombre de familles	76 365	100,0	475 095	100,0
Avec conjoints	63 650	83,3	377 050	79,4
Sans enfants	24 585	32,2	176 740	37,2
Avec enfants	39 075	51,2	200 305	42,2
Monoparentales	12 745	16,7	98 050	20,6
Nombre total d'enfants à la maison	93 960	--	515 945	--
Nombre moyen d'enfants à la maison	1,2		1,1	

Source : Statistique Canada, Recensement de la population 2011.

## Plus du quart des ménages de l'Ouest-de-l'Île sont composés d'une seule personne

Les 104 300 ménages privés, recensés dans le secteur, comptent en moyenne 2,6 personnes.

Les personnes qui habitent seules comptent pour 25,9 % de l'ensemble des ménages de l'Ouest-de-l'Île, proportion inférieure à ce qui est enregistré dans l'agglomération (39,2 %).

Dans les ménages de l'Ouest-de-l'Île on dénombre également 37 655 aînés et, parmi ceux-ci, 9 845 vivent seuls. Ils comptent pour 26,1 % de l'ensemble des personnes de 65 ans et plus recensées.

## Nombre et structure des ménages, Ouest-de-l'Île et agglomération de Montréal, 2011

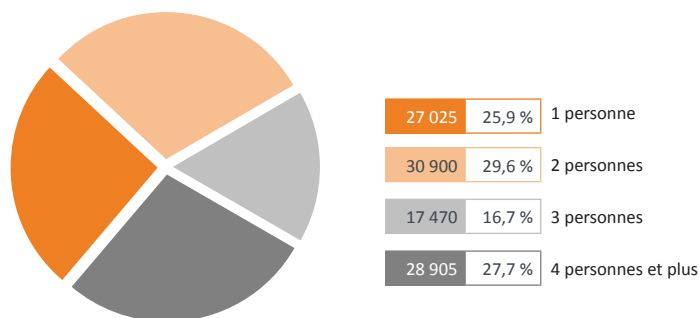
	Ouest-de-l'Île		Agglomération de Montréal	
	Total	%	Total	%
Nombre de ménages	104 300	100,0	849 440	100,0
Ménages de personnes seules	27 025	25,9	332 715	39,2
Taille moyenne des ménages	2,6		2,2	
Personnes de 65 ans et plus dans les ménages privés	37 655	100,0	264 740	100,0
Personnes de 65 ans et plus vivant seules	9 845	26,1	94 725	35,8

Source : Statistique Canada, Recensement de la population 2011.

## Taille moyenne des ménages, arrondissements et villes de l'Ouest-de-l'Île, 2011

Baie-D'Urfé	2,8
Beaconsfield	2,9
Dollard-Des Ormeaux	2,9
Dorval	2,2
Kirkland	3,1
Lachine	2,2
L'Île-Bizard-Sainte-Geneviève	2,6
L'Île-Dorval	N/D
Pierrefonds-Roxboro	2,7
Pointe-Claire	2,5
Sainte-Anne-de-Bellevue	2,4
Senneville	2,6

## Taille des ménages, Ouest-de-l'Île, 2011



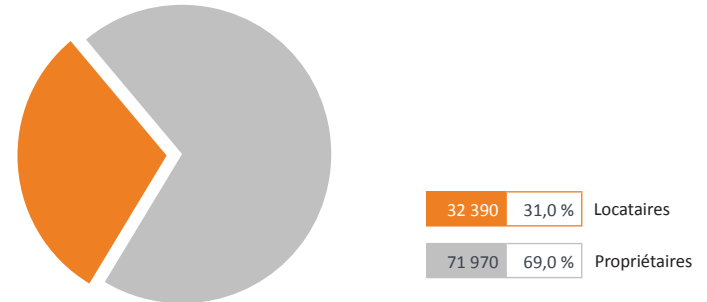
Source : Statistique Canada, Recensement de la population 2011.

## Les logements privés de l'Ouest-de-l'Île sont occupés majoritairement par des ménages propriétaires

Parmi les 104 370 logements privés du territoire, 71 970 sont occupés par des propriétaires, soit une proportion de 69,0 %.

On compte par ailleurs 32 390 logements occupés par des locataires, ce qui représente 31,0 % de l'ensemble du parc de logements de l'Ouest-de-l'Île.

## Logements privés selon le mode d'occupation, Ouest-de-l'Île, 2011



Source : Statistique Canada, Enquête nationale auprès des ménages 2011.

## Les coûts d'habitation des ménages propriétaires inférieurs à la moyenne montréalaise

Dans l'Ouest-de-l'Île, les coûts mensuels moyens d'habitation des ménages propriétaires (1 146 \$), de même que la valeur moyenne des logements occupés par des ménages propriétaires (371 632 \$) sont inférieurs à la moyenne montréalaise.

En comparaison, la valeur moyenne des logements à Montréal s'élève à près de 398 000 \$. Les coûts mensuels d'habitation s'élèvent quant à eux à 746 \$ pour les ménages locataires et à 1 187 \$ pour les ménages propriétaires.

## Logements privés selon le mode d'occupation et les coûts d'habitation, Ouest-de-l'Île et agglomération de Montréal, 2011

	Ouest-de-l'Île		Agglomération de Montréal	
	Total	%	Total	%
Logements privés selon le mode d'occupation	104 370	100,0	849 440	100,0
Propriétaires	71 970	69,0	333 685	39,3
Coûts d'habitation mensuels moyens (\$)	1 146		1 187	
Valeur moyenne des logements (\$)	371 632		397 917	
Locataires	32 390	31,0	515 755	60,7
Coûts d'habitation mensuels moyens (\$)	800		746	

Source : Statistique Canada, Enquête nationale auprès des ménages 2011.



Proportion de ménages locataires dans les logements privés, arrondissements et villes de l'Ouest-de-l'Île, 2011

Baie-D'Urfé	10,1 %
Beaconsfield	9,7 %
Dollard-Des Ormeaux	21,9 %
Dorval	40,9 %
Kirkland	5,7 %
Lachine	59,4 %
L'Île-Bizard-Sainte-Geneviève	25,3 %
L'Île-Dorval	N/D
Pierrefonds-Roxboro	29,1 %
Pointe-Claire	28,3 %
Sainte-Anne-de-Bellevue	40,9 %
Senneville	12,9 %



Valeur moyenne des logements occupés par des ménages propriétaires, arrondissements et villes de l'Ouest-de-l'Île, 2011

Baie-D'Urfé	563 825 \$
Beaconsfield	492 830 \$
Dollard-Des Ormeaux	363 437 \$
Dorval	346 551 \$
Kirkland	451 030 \$
Lachine	338 447 \$
L'Île-Bizard-Sainte-Geneviève	378 992 \$
L'Île-Dorval	N/D
Pierrefonds-Roxboro	318 595 \$
Pointe-Claire	347 518 \$
Sainte-Anne-de-Bellevue	357 450 \$
Senneville	755 725 \$





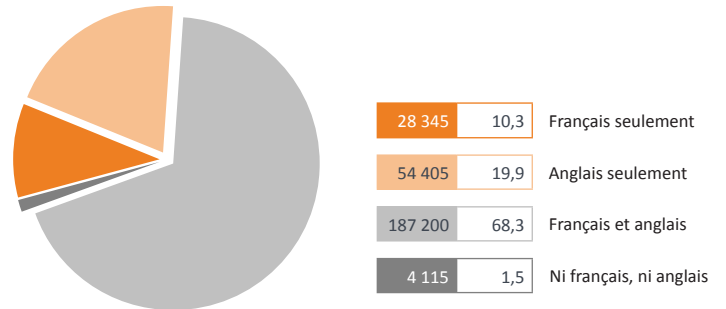
## La majorité de la population de l'Ouest-de-l'Île est bilingue

Plus de 68 % de la population de l'Ouest-de-l'Île, soit 187 200 habitants, déclare pouvoir soutenir une conversation aussi bien en français qu'en anglais.

Ceux qui ne parlent que l'anglais sont, quant à eux, au nombre de 54 405 et comptent pour 19,9 % de la population.

On recense également, dans la population de l'Ouest-de-l'Île, 28 345 unilingues francophones et 4 115 personnes qui ne parlent ni français, ni anglais.

## Population selon la connaissance des langues officielles, Ouest-de-l'Île, 2011



Source : Statistique Canada, recensement de la population 2011.

## L'anglais est la principale langue parlée à la maison dans l'Ouest-de-l'Île

Plus de 49 % de la population de l'Ouest-de-l'Île ne parle que l'anglais à la maison. Viennent ensuite ceux qui ne parlent que le français à la maison et qui comptent pour 29,4 % de la population totale du secteur.

On compte également, dans l'Ouest-de-l'Île, 19 205 personnes qui parlent au moins deux langues à la maison (7,0 % de la population).

## Population selon la langue parlée à la maison, Ouest-de-l'Île et agglomération de Montréal, 2011

	Ouest-de-l'Île		Agglomération de Montréal	
	Total	%	Total	%
Population selon la langue parlée le plus souvent à la maison	274 025	100,0	1 862 200	100,0
Français seulement	80 635	29,4	936 870	50,3
Anglais seulement	135 075	49,3	435 675	23,4
Langue non officielle seulement	39 185	14,3	352 040	18,9
Langues multiples	19 205	7,0	137 615	7,4

Source : Statistique Canada, recensement de la population 2011.

## Population selon les principales langues non officielles parlées à la maison, Ouest-de-l'Île et agglomération de Montréal, 2011

	Ouest-de-l'Île		Agglomération de Montréal	
	Total	%	Total	%
Langues non officielles parlées à la maison - réponses uniques	39 185	100,0	352 040	100,0
Arabe	5 250	13,4	49 330	14,0
Espagnol	3 940	10,1	53 560	15,2
Chinois	2 910	7,4	24 825	7,1
Roumain	2 450	6,3	12 845	3,6
Russe	2 055	5,2	13 940	4,0
Pendjabi	1 935	4,9	6 480	1,8
Tamoul	1 815	4,6	9 665	2,7
Persan	1 690	4,3	7 980	2,3
Polonais	1 465	3,7	4 845	1,4
Italien	1 305	3,3	33 970	9,6

Source : Statistique Canada, recensement de la population 2011.

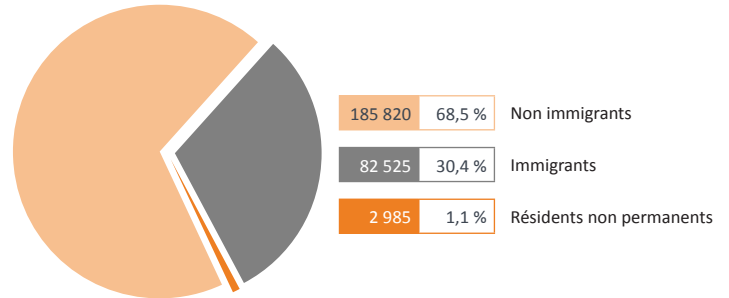
*L'arabe, l'espagnol et le chinois sont, dans l'ordre, les principales langues non officielles parlées à la maison par la population de l'Ouest-de-l'Île*

## Les immigrants comptent pour 30 % de la population de l'Ouest-de-l'Île

Dans l'Ouest-de-l'Île, on dénombre:

- 185 820 non immigrants, qui sont des citoyens canadiens de naissance et comptent pour 68,5 % de la population totale;
- 82 525 immigrants, nés à l'extérieur du Canada et qui sont venus s'y installer à différentes périodes. Ils représentent 30,4 % de la population de l'Ouest-de-l'Île;
- 2 985 résidents non permanents qui comptent pour 1,1 % de l'ensemble.

## Population selon le statut d'immigrant, Ouest-de-l'Île, 2011



Source : Statistique Canada, Enquête nationale auprès des ménages 2011.

## Près de 9 % de la population de l'Ouest-de-l'Île n'a immigré au Canada qu'entre 2001 et 2011

Dans la population de l'Ouest-de-l'Île on recense 12 160 personnes ayant obtenu le statut d'immigrant reçu entre 2006 et 2011 et 11 160 autres qui l'ont obtenu entre 2001 et 2005. Ils comptent, ensemble, pour 8,6 % de la population totale du secteur.

Les immigrants de longue date, installés au Canada depuis plus de trente ans comptent, quant à eux, pour 10,1 % de la population totale de l'Ouest-de-l'Île.

Dans l'agglomération ces proportions s'élèvent respectivement à 13,3 % et 8,9 %.

## Population totale selon la période d'immigration, Ouest-de-l'Île et agglomération de Montréal, 2011

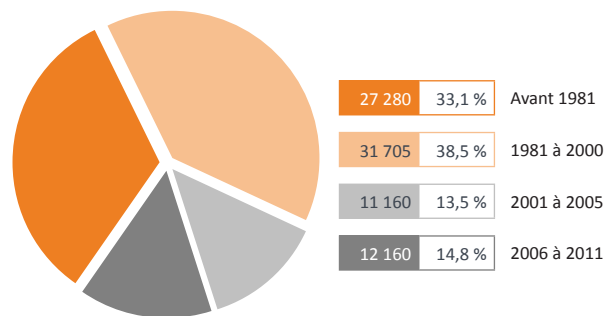
Population selon la période d'immigration	Ouest-de-l'Île		Agglomération de Montréal	
	Total	%	Total	%
Non immigrants	185 820	68,5	1 179 050	63,9
Immigrants	82 525	30,4	612 945	33,2
Avant 1981	27 280	10,1	164 885	8,9
1981 à 2000	31 705	11,7	203 280	11,0
2001 à 2011	23 400	8,6	244 810	13,3
2001 à 2005	11 160	4,1	92 205	5,0
2006 à 2011	12 160	4,5	152 605	8,3

Source : Statistique Canada, Enquête nationale auprès des ménages 2011.

## Proportion d'immigrants récents (2006 à 2011) dans la population immigrante, arrondissements et villes de l'Ouest-de-l'Île, 2011

Arrondissement/Ville	Pourcentage
Baie-D'Urfé	9,7 %
Beaconsfield	10,1 %
Dollard-Des Ormeaux	9,8 %
Dorval	20,5 %
Kirkland	8,2 %
Lachine	27,9 %
L'Île-Bizard-Sainte-Geneviève	13,8 %
L'Île-Dorval	N/D
Pierrefonds-Roxboro	16,8 %
Pointe-Claire	11,6 %
Sainte-Anne-de-Bellevue	17,9 %
Senneville	5,0 %

## Périodes d'immigration dans la population immigrante, Ouest-de-l'Île, 2011



Source : Statistique Canada, Enquête nationale auprès des ménages 2011.

## Les Philippines et l'Inde, principaux pays de naissance des immigrants

Les Philippines constituent le lieu de naissance de 4 865 immigrants de l'Ouest-de-l'Île. Ses ressortissants comptent pour 5,9 % de l'ensemble de la population immigrante du territoire. L'Inde est le deuxième pays d'origine le plus fréquent avec 4 520 personnes qui en sont originaires (5,5 %).

Parmi les cinq principaux pays de naissance des immigrants, on retrouve également l'Égypte, la Chine et le Royaume-Uni avec respectivement 4 275 (5,2 %), 3 950 (4,8 %) et 3 780 personnes (4,6 %).

Les principaux pays de naissance des immigrants, recensés à l'échelle de l'agglomération de Montréal sont dans l'ordre : l'Italie (7,4 %), Haïti (7,4 %), l'Algérie (5,5 %), le Maroc (5,3 %) et la France (5,0 %).

## Population immigrante selon le lieu de naissance, Ouest-de-l'Île et agglomération de Montréal, 2011

	Ouest-de-l'Île		Agglomération de Montréal	
	Total	%	Total	%
<b>Population immigrante selon les principaux lieux de naissance</b>	<b>82 550</b>	<b>100,0</b>	<b>612 930</b>	<b>100,0</b>
Philippines	4 865	5,9	19 450	3,2
Inde	4 520	5,5	13 125	2,1
Égypte	4 275	5,2	11 935	1,9
Chine	3 950	4,8	28 140	4,6
Royaume-Uni	3 780	4,6	8 360	1,4
Liban	3 045	3,7	21 435	3,5
Italie	2 845	3,4	45 295	7,4
Roumanie	2 685	3,3	13 720	2,2
Haïti	2 500	3,0	45 255	7,4
Sri Lanka	2 140	2,6	10 020	1,6

Source : Statistique Canada, Enquête nationale auprès des ménages 2011.

## Les Philippines et l'Égypte, en tête de liste des pays de naissance des nouveaux immigrants

Dans l'Ouest-de-l'Île on recense 12 170 personnes ayant obtenu le statut d'immigrant reçu entre 2006 et 2011.

Les Philippines constituent le principal pays d'origine de ces nouveaux immigrants avec 1 180 personnes, soit 9,7 % de la population totale des nouveaux arrivants. Viennent ensuite l'Égypte et Haïti avec respectivement 915 (7,5 %) et 600 (4,9 %) nouveaux citoyens.

Parmi les cinq plus importants pays de provenance des immigrants récents, on retrouve également l'Inde et la Chine avec, respectivement, 540 et 480 personnes. Ils représentent ensemble les lieux de naissance de 8,3 % des nouveaux arrivants recensés dans le secteur.

## Nouveaux immigrants (2006 à 2011) selon le lieu de naissance, Ouest-de-l'Île et agglomération de Montréal, 2011

	Ouest-de-l'Île		Agglomération de Montréal	
	Total	%	Total	%
<b>Nouveaux immigrants selon les principaux lieux de naissance</b>	<b>12 170</b>	<b>100,0</b>	<b>152 605</b>	<b>100,0</b>
Philippines	1 180	9,7	6 485	4,2
Égypte	915	7,5	2 190	1,4
Haïti	600	4,9	10 325	6,8
Inde	540	4,4	2 715	1,8
Chine	480	3,9	8 415	5,5
Maroc	340	2,8	13 615	8,9
Mexique	210	1,7	6 040	4,0
Roumanie	210	1,7	3 220	2,1
Algérie	205	1,7	16 425	10,8
Moldavie	205	1,7	3 485	2,3

Source : Statistique Canada, Enquête nationale auprès des ménages 2011.

## Plus de 14 % de la population déclare n'avoir aucune appartenance religieuse

La population de l'Ouest-de-l'Île est principalement de religion catholique. C'est le cas de 131 845 personnes, soit 48,6 % de la population totale du secteur. Viennent ensuite les 16 275 musulmans et 15 800 orthodoxes chrétiens qui comptent respectivement pour 6,0 % et 5,8 % de l'ensemble.

Par ailleurs, plus de 14 % des habitants de l'Ouest-de-l'Île affirment n'adhérer à aucune religion. On compte 38 390 personnes dans ce groupe de population.

Dans l'ensemble de la population de l'agglomération de Montréal, les catholiques sont majoritaires et comptent pour 51,1 % de la population. Ceux qui déclarent n'avoir aucune appartenance religieuse représentent 17,9 % de la population montréalaise.

## Population dans les ménages privés selon la religion, Ouest-de-l'Île et agglomération de Montréal, 2011

	Ouest-de-l'Île		Agglomération de Montréal	
	Total	%	Total	%
<b>Population selon la religion</b>	<b>271 405</b>	<b>100,0</b>	<b>1 844 490</b>	<b>100,0</b>
Catholique	131 845	48,6	942 630	51,1
Musulmane	16 275	6,0	165 440	9,0
Orthodoxe chrétienne	15 800	5,8	72 900	4,0
Juive	11 690	4,3	76 525	4,1
Anglicane	9 900	3,6	23 180	1,3
Église Unie	6 635	2,4	12 235	0,7
Hindoue	6 570	2,4	26 295	1,4
Pentecôtiste	2 860	1,1	17 045	0,9
Sikhe	2 680	1,0	7 005	0,4
Presbytérienne	2 215	0,8	5 795	0,3
Bouddhiste	2 050	0,8	34 275	1,9
Baptiste	2 005	0,7	14 435	0,8
Luthérienne	1 440	0,5	3 600	0,2
Aucune appartenance religieuse	38 390	14,1	329 400	17,9

Source : Statistique Canada, Enquête nationale auprès des ménages 2011.

## Près de 36 % de la population de 15 ans et plus détient un diplôme universitaire...

La proportion de la population âgée de 15 ans et plus détenant un diplôme postsecondaire atteint 63,0 % dans l'Ouest-de-l'Île. On y retrouve en effet, 80 560 personnes qui ont un diplôme universitaire (35,9 %), alors que 60 835 autres ont un diplôme d'études postsecondaires non universitaire (27,1 %).

Par ailleurs, ceux qui n'ont aucun certificat, diplôme ou grade comptent pour 13,8 % de la population de 15 ans et plus de l'Ouest-de-l'Île.

## Population de 15 ans et plus selon la scolarité, Ouest-de-l'Île et agglomération de Montréal, 2011

	Ouest-de-l'Île		Agglomération de Montréal	
	Total	%	Total	%
Population de 15 ans et plus	224 275	100,0	1 557 030	100,0
Aucun certificat, diplôme ou grade	30 840	13,8	294 605	18,9
Diplôme d'études secondaires	52 130	23,2	322 870	20,7
Diplôme d'études postsecondaires non universitaire	60 835	27,1	392 020	25,2
Certificat, diplôme ou grade universitaire	80 560	35,9	547 570	35,2

Source : Statistique Canada, Enquête nationale auprès des ménages 2011.

## ... cette proportion s'élève à 45 % dans la population de 25 à 64 ans

On dénombre 66 180 diplômés universitaires (44,8 %) et 41 980 personnes ayant un diplôme d'études postsecondaires non universitaire (28,4 %) dans la population de 25 à 64 ans de l'Ouest-de-l'Île.

On compte également dans cette population 28 355 personnes ayant un diplôme d'études secondaires et 11 245 autres qui n'ont aucun certificat, diplôme ou grade. Elles comptent respectivement pour 19,2 % et 7,6 % de la population de 25 à 64 ans de l'Ouest-de-l'Île.

## Population de 25 à 64 ans selon la scolarité, Ouest-de-l'Île et agglomération de Montréal, 2011

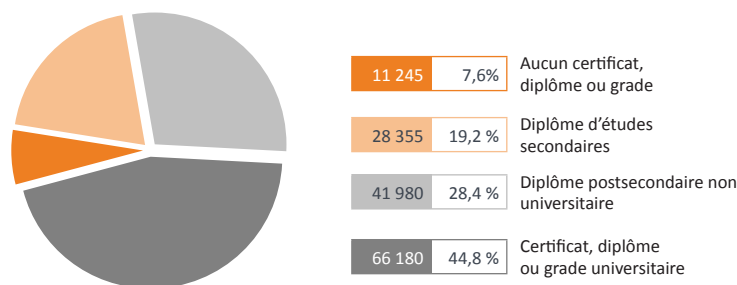
	Ouest-de-l'Île		Agglomération de Montréal	
	Total	%	Total	%
Population de 25 à 64 ans	147 745	100,0	1 054 460	100,0
Aucun certificat, diplôme ou grade	11 245	7,6	127 370	12,1
Diplôme d'études secondaires	28 355	19,2	185 865	17,6
Diplôme d'études postsecondaires non universitaire	41 980	28,4	285 400	27,1
Certificat, diplôme ou grade universitaire	66 180	44,8	455 790	43,2

Source : Statistique Canada, Enquête nationale auprès des ménages 2011.

## Proportion de diplômés universitaires dans la population de 25 à 64 ans, arrondissements et villes de l'Ouest-de-l'Île, 2011

Baie-D'Urfé	75,1 %
Beaconsfield	63,8 %
Dollard-Des Ormeaux	46,2 %
Dorval	42,0 %
Kirkland	56,2 %
Lachine	33,0 %
L'Île-Bizard-Sainte-Geneviève	39,9 %
L'Île-Dorval	N/D
Pierrefonds-Roxboro	40,5 %
Pointe-Claire	50,6 %
Sainte-Anne-de-Bellevue	47,4 %
Senneville	59,5 %

## Population de 25 ans à 64 ans selon le plus haut certificat, diplôme ou grade, Ouest-de-l'Île, 2011



Source : Statistique Canada, Enquête nationale auprès des ménages 2011.

## Commerce, gestion et administration publique en tête de liste des diplômes d'études postsecondaires

Plus de 25 % de la population de 15 ans et plus ayant complété des études postsecondaires, soit 35 555 personnes, détient un diplôme dans le domaine du commerce, de la gestion et de l'administration publique. Viennent ensuite les diplômés en architecture, génie et services connexes qui regroupent 19,0 % de cette population, soit 26 830 personnes.

## Population de 15 ans et plus ayant un titre scolaire de niveau postsecondaire, selon le domaine d'études, Ouest-de-l'Île et agglomération de Montréal, 2011

	Ouest-de-l'Île		Agglomération de Montréal	
	Total	%	Total	%
<b>Population selon le principal domaine d'études</b>	<b>141 280</b>	<b>100,0</b>	<b>939 570</b>	<b>100,0</b>
Commerce, gestion et administration publique	35 555	25,2	213 435	22,7
Architecture, génie et services connexes	26 830	19,0	158 255	16,8
Sciences sociales et de comportements, et droit	16 370	11,6	125 785	13,4
Santé et domaines connexes	15 715	11,1	105 830	11,3
Éducation	9 165	6,5	54 180	5,8
Sciences physiques et de la vie, et technologies	8 860	6,3	46 640	5,0
Sciences humaines	8 710	6,2	73 665	7,8
Mathématiques, informatique et sciences de l'information	7 385	5,2	49 195	5,2
Arts visuels et d'interprétation, et technologie des communications	5 920	4,2	63 505	6,8
Services personnels, de protection et de transport	5 300	3,8	40 115	4,3
Agriculture, ressources naturelles et conservation	1 250	0,9	8 835	0,9

Source : Statistique Canada, Enquête nationale auprès des ménages 2011.

## Le revenu moyen des 15 ans et plus du territoire est supérieur à la moyenne montréalaise

Les ménages de l'Ouest-de-l'Île ont pu compter en 2010 sur un revenu moyen de 88 264 \$. Le revenu moyen des familles monoparentales de ce territoire, s'élevait quant à lui à 59 824 \$ et celui des couples avec enfants à 127 106 \$.

Un écart de près de 19 000 \$ est enregistré entre le revenu moyen des hommes (53 449 \$) et celui des femmes (34 457 \$) de l'Ouest-de-l'Île. Ainsi, le revenu moyen de la population de 15 ans et plus s'établissait, en 2010, à 43 628 \$.

À l'échelle de l'agglomération, l'écart entre le revenu moyen des hommes et celui des femmes atteint 11 000 \$.

## Revenu moyen des ménages, de la population et des familles, Ouest-de-l'Île et agglomération de Montréal, 2010

	Ouest-de-l'Île	Agglomération de Montréal
Revenu moyen en 2010 (\$)		
Des ménages	88 264	63 891
De la population de 15 ans et plus	43 628	36 748
Des hommes	53 449	42 471
Des femmes	34 457	31 373
Des familles comptant un couple et des enfants	127 106	102 619
Des familles monoparentales	59 824	50 966

Source : Statistique Canada, Enquête nationale auprès des ménages 2011.

## Un revenu de 100 000 \$ et plus pour 29 % des ménages de l'Ouest-de-l'Île

On compte 121 915 ménages privés ayant un revenu, sur le territoire de l'Ouest-de-l'Île. Parmi ceux-ci, 12,3 % ont un revenu inférieur à 20 000 \$. À l'opposé, une proportion de 28,8 % des ménages peut compter sur un revenu supérieur à 100 000 \$.

## Ménages privés selon le revenu total en 2010, Ouest-de-l'Île et agglomération de Montréal

	Ouest-de-l'Île		Agglomération de Montréal	
	Total	%	Total	%
<b>Ménages privés</b>	<b>121 915</b>	<b>100,0</b>	<b>846 660</b>	<b>100,0</b>
Moins de 5 000 \$	3 165	2,6	22 810	2,7
5 000 \$ à 9 999 \$	2 105	1,7	17 260	2,0
10 000 \$ à 14 999 \$	3 785	3,1	35 360	4,2
15 000 \$ à 19 999 \$	5 880	4,8	47 965	5,7
20 000 \$ à 29 999 \$	9 980	8,2	92 090	10,9
30 000 \$ à 39 999 \$	11 200	9,2	90 370	10,7
40 000 \$ à 49 999 \$	11 545	9,5	78 880	9,3
50 000 \$ à 59 999 \$	10 175	8,3	57 685	6,8
60 000 \$ à 79 999 \$	16 100	13,2	93 460	11,0
80 000 \$ à 99 999 \$	12 280	10,1	51 170	6,0
100 000 \$ à 124 999 \$	11 295	9,3	35 605	4,2
125 000 \$ à 149 999 \$	7 365	6,0	16 160	1,9
150 000 \$ et plus	16 425	13,5	48 055	5,7

Source : Statistique Canada, Enquête nationale auprès des ménages 2011.

## Proportion de ménages ayant un revenu de 100 000 \$ et plus, arrondissements et villes de l'Ouest-de-l'Île, 2011

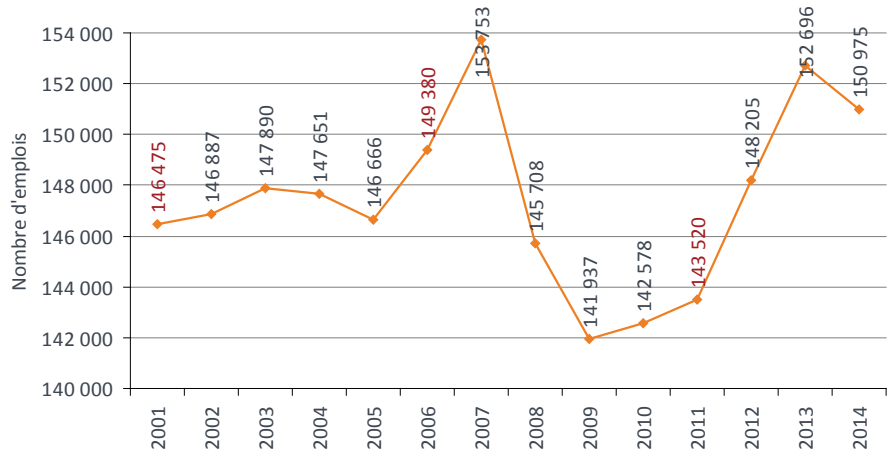
Baie-D'Urfé	52,9 %
Beaconsfield	55,2 %
Dollard-Des Ormeaux	32,9 %
Dorval	22,8 %
Kirkland	51,5 %
Lachine	15,5 %
L'Île-Bizard-Sainte-Geneviève	36,0 %
L'Île-Dorval	N/D
Pierrefonds-Roxboro	26,1 %
Pointe-Claire	30,6 %
Sainte-Anne-de-Bellevue	30,0 %
Senneville	45,7 %



## Près de 151 000 emplois dénombrés sur le territoire

Après un sommet enregistré en 2007, l'emploi a connu une chute vertigineuse en 2008 et en 2009 pour ensuite réamorcer une remontée sur le territoire du secteur Ouest-de-l'Île. L'estimation effectuée par le Consortium de la Communauté métropolitaine de Montréal évalue le nombre d'emplois à près de 151 000 postes en 2014, une légère perte par rapport aux près de 153 000 de l'année précédente.

### Évolution de l'emploi, Ouest-de-l'Île, 2001-2014

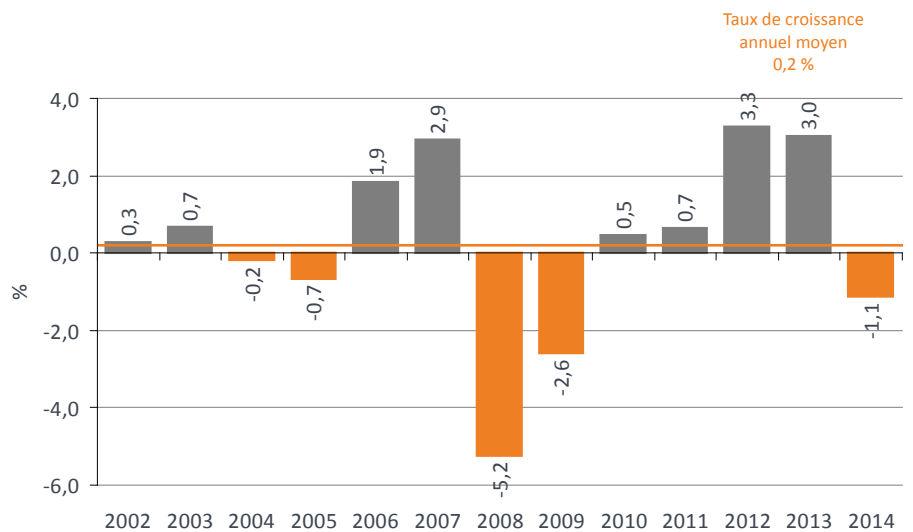


Source : Statistique Canada, recensements de la population 2001, 2006 et Enquête nationale auprès des ménages 2011; produit personnalisé selon le lieu de travail. Estimations intercensitaires : Consortium de la CMM.

## Une croissance moyenne annuelle positive sur 12 ans

L'emploi a progressé de 0,2 % par année en moyenne, entre 2002 et 2014 sur le territoire du secteur Ouest-de-l'Île. Au cours de cette période, huit années ont été marquées par une croissance de l'emploi variant de 0,3 à 3,3 %, et quatre années ont connu un repli fluctuant entre -0,2 et -5,2 %.

### Taux de croissance de l'emploi, Ouest-de-l'Île, 2002-2014



Source : Statistique Canada, recensements de la population 2001, 2006 et Enquête nationale auprès des ménages 2011; produit personnalisé selon le lieu de travail. Estimations intercensitaires : Consortium de la CMM.





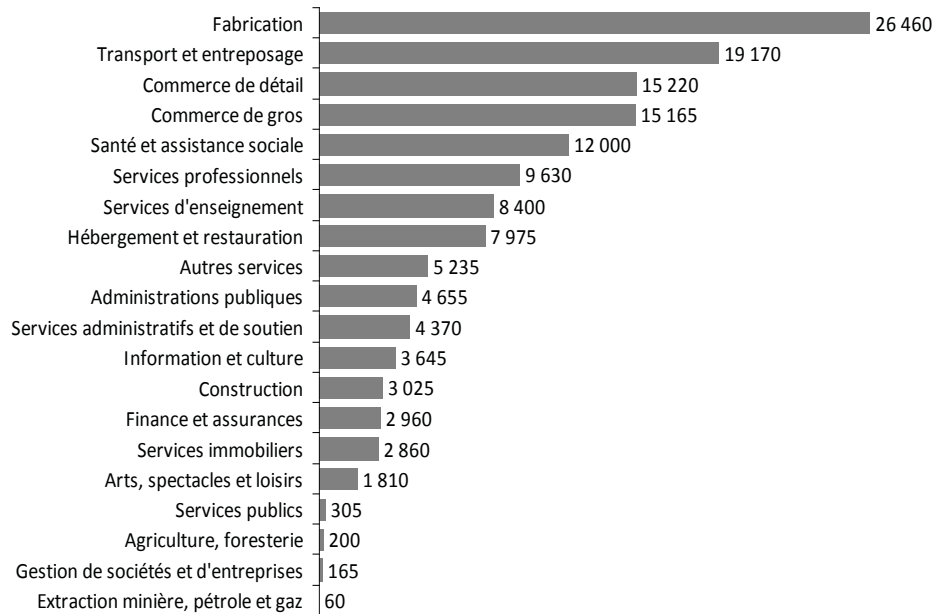
# EMPLOI PAR SECTEUR ÉCONOMIQUE

## La fabrication, premier secteur d'emploi

Le secteur de la fabrication se positionne au premier rang des secteurs économiques avec 26 460 emplois (18,4 %) répertoriés sur le territoire. Au second rang vient le secteur du transport et de l'entreposage qui fournit du travail à 19 170 personnes (13,4 %), alors que les emplois dans le domaine du commerce de détail se classent au troisième rang, avec 15 220 travailleurs (10,6 %).

À l'échelle de l'agglomération, ce sont les emplois en santé et assistance sociale qui occupent le premier rang du classement, regroupant plus de 12,4 % de l'ensemble des travailleurs. Les emplois dans le domaine de la fabrication comptent, quant à eux, pour 10,5 % des emplois répertoriés sur le territoire.

Emploi selon le secteur économique, Ouest-de-l'Île, 2011



Source : Statistique Canada, Enquête nationale auprès des ménages 2011; produit personnalisé selon le lieu de travail.

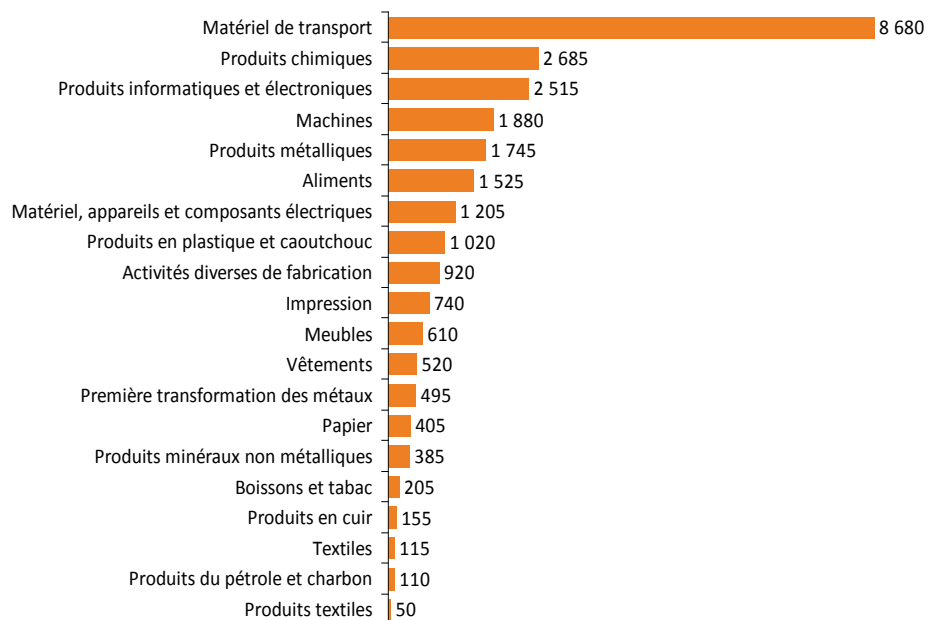
## Près du tiers de l'emploi manufacturier concentré dans la fabrication de matériel de transport

Parmi les composantes du secteur manufacturier, la fabrication de matériel de transport est celle qui fournit de l'emploi au plus grand nombre de travailleurs sur le territoire. En 2011, 8 680 travailleurs y oeuvraient. Elle représente 32,8 % de l'emploi manufacturier total.

Le secteur de la fabrication de produits chimiques suit au second rang avec 2 685 emplois (10,1 % de l'emploi manufacturier).

À l'échelle de l'agglomération, la fabrication de matériel de transport constitue également le principal employeur dans le secteur manufacturier.

Emploi en fabrication, Ouest-de-l'Île, 2011



Source : Statistique Canada, Enquête nationale auprès des ménages 2011; produit personnalisé selon le lieu de travail.



# EMPLOI PAR SECTEUR ÉCONOMIQUE

## Emploi et part de l'emploi selon le secteur économique, Ouest-de-l'Île et agglomération de Montréal, 2011

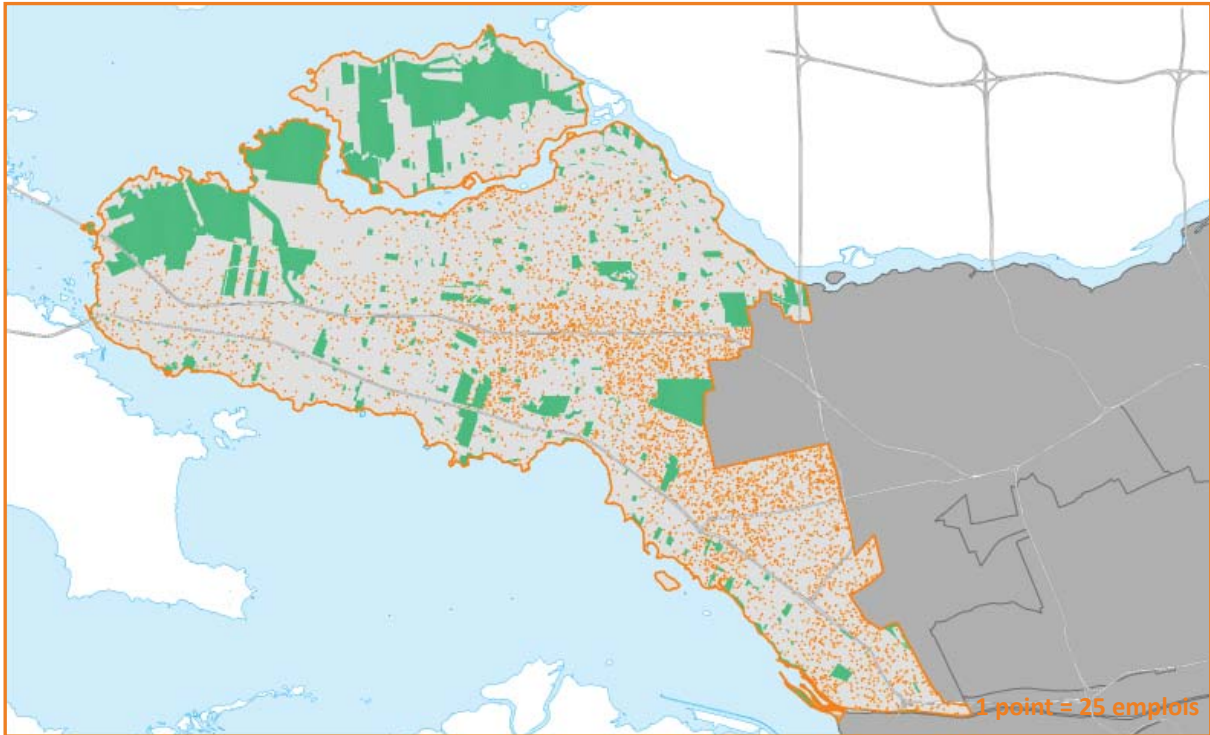
	Ouest-de-l'Île	Part de l'industrie (en %)	Agglomération de Montréal	Part du territoire dans l'agglomération (en %)
<b>Total - Tous les secteurs</b>	<b>143 525</b>	<b>100,0</b>	<b>1 146 545</b>	<b>12,5</b>
11 Agriculture, foresterie, pêche et chasse	200	0,1	1 455	13,7
21 Extraction minière, exploitation en carrière, et extraction de pétrole et de gaz	60	0,0	940	6,4
22 Services publics	305	0,2	12 250	2,5
23 Construction	3 025	2,1	22 105	13,7
31-33 Fabrication	26 460	18,4	120 930	21,9
311 Fabrication d'aliments	1 525	1,1	15 110	10,1
312 Fabrication de boissons et de produits du tabac	205	0,1	3 620	5,7
313 Usines de textiles	115	0,1	1 585	7,3
314 Usines de produits textiles	50	0,0	910	5,5
315 Fabrication de vêtements	520	0,4	8 320	6,3
316 Fabrication de produits en cuir et de produits analogues	155	0,1	985	15,7
321 Fabrication de produits en bois	45	0,0	1 110	4,1
322 Fabrication du papier	405	0,3	5 045	8,0
323 Impression et activités connexes de soutien	740	0,5	8 075	9,2
324 Fabrication de produits du pétrole et du charbon	110	0,1	1 510	7,3
325 Fabrication de produits chimiques	2 685	1,9	9 175	29,3
326 Fabrication de produits en plastique et en caoutchouc	1 020	0,7	5 215	19,6
327 Fabrication de produits minéraux non métalliques	385	0,3	2 515	15,3
331 Première transformation des métaux	495	0,3	2 635	18,8
332 Fabrication de produits métalliques	1 745	1,2	7 185	24,3
333 Fabrication de machines	1 880	1,3	8 440	22,3
334 Fabrication de produits informatiques et électroniques	2 515	1,8	7 045	35,7
335 Fabrication de matériel, d'appareils et de composants électriques	1 205	0,8	4 030	29,9
336 Fabrication de matériel de transport	8 680	6,0	17 945	48,4
337 Fabrication de meubles et de produits connexes	610	0,4	3 870	15,8
339 Activités diverses de fabrication	920	0,6	6 595	13,9
41 Commerce de gros	15 165	10,6	65 340	23,2
44-45 Commerce de détail	15 220	10,6	112 315	13,6
48-49 Transport et entreposage	19 170	13,4	57 940	33,1
51 Industrie de l'information et industrie culturelle	3 645	2,5	54 685	6,7
52 Finance et assurances	2 960	2,1	71 435	4,1
53 Services immobiliers et services de location et de location à bail	2 860	2,0	21 845	13,1
54 Services professionnels, scientifiques et techniques	9 630	6,7	120 665	8,0
55 Gestion de sociétés et d'entreprises	165	0,1	1 635	10,1
56 Services administratifs, services de soutien, services de gestion des déchets et services d'assainissement	4 370	3,0	45 350	9,6
61 Services d'enseignement	8 400	5,9	91 105	9,2
62 Soins de santé et assistance sociale	12 000	8,4	142 640	8,4
71 Arts, spectacles et loisirs	1 810	1,3	23 920	7,6
72 Hébergement et services de restauration	7 975	5,6	64 945	12,3
81 Autres services (sauf les administrations publiques)	5 235	3,6	49 505	10,6
91 Administrations publiques	4 655	3,2	65 540	7,1

Source : Statistique Canada, Enquête nationale auprès des ménages 2011; produit personnalisé selon le lieu de travail.  
Compilation : Montréal en statistiques, Ville de Montréal.



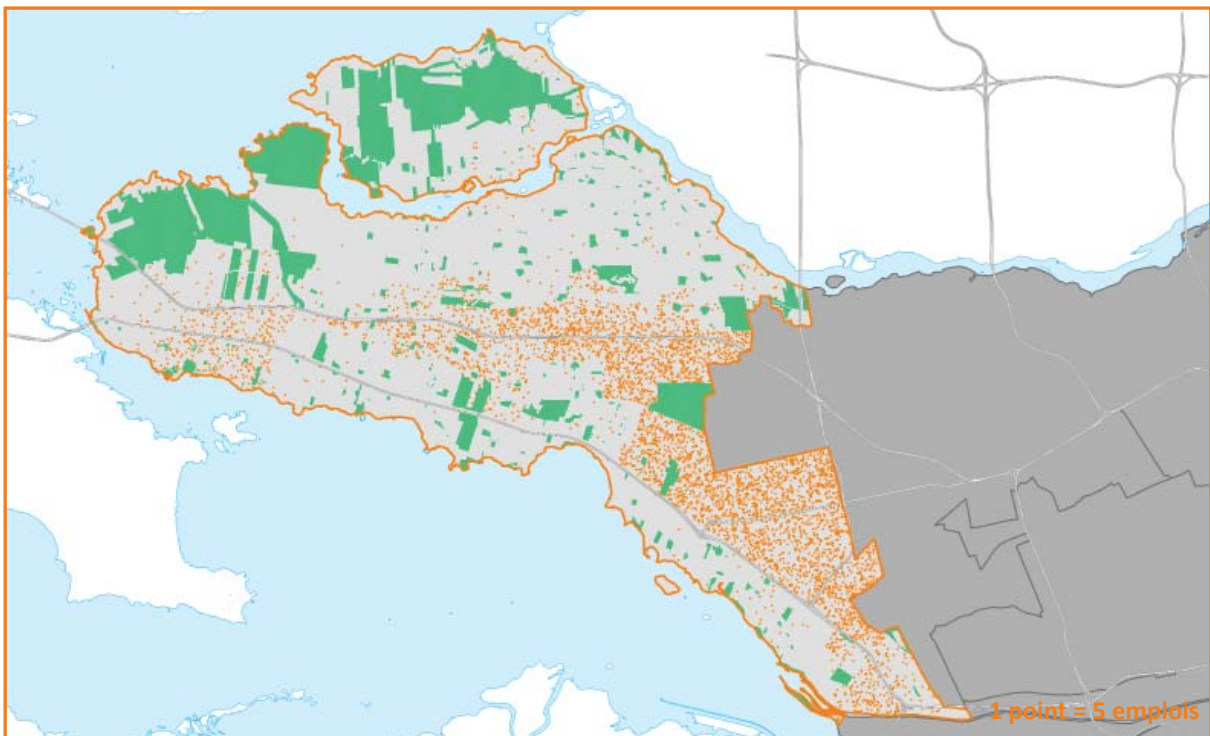
# RÉPARTITION SPATIALE DE L'EMPLOI PAR SECTEUR ÉCONOMIQUE

*Localisation de l'ensemble des emplois, Ouest-de-l'Île, 2011*



Source : Statistique Canada, Enquête nationale auprès des ménages 2011; produit personnalisé selon le lieu de travail.

*Localisation des emplois en fabrication, Ouest-de-l'Île, 2011*

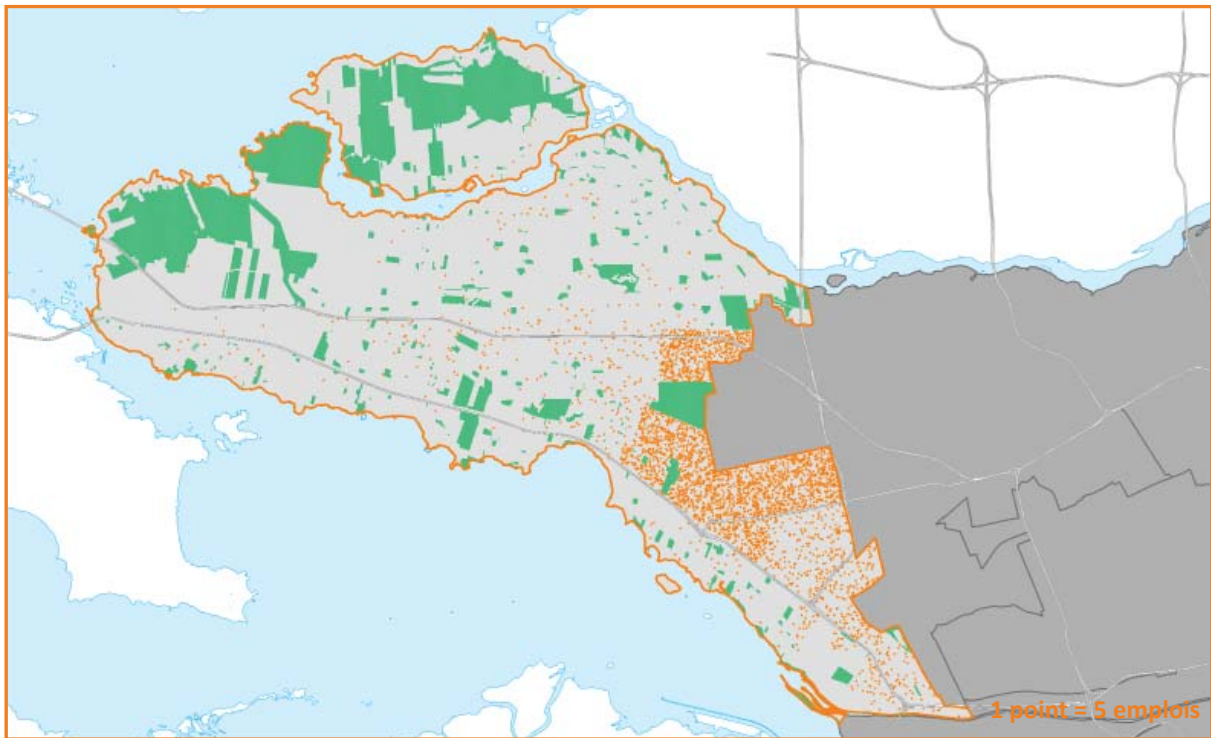


Source : Statistique Canada, Enquête nationale auprès des ménages 2011; produit personnalisé selon le lieu de travail.



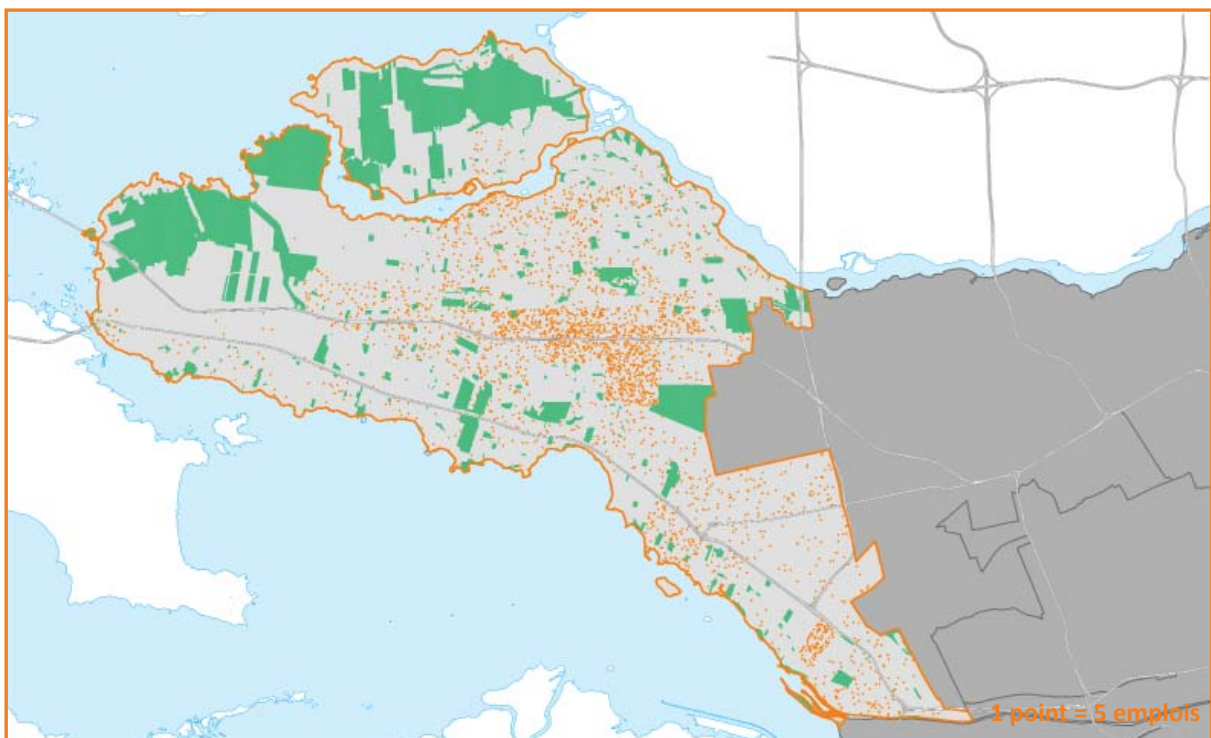
# RÉPARTITION SPATIALE DE L'EMPLOI PAR SECTEUR ÉCONOMIQUE

## Localisation des emplois en transport et entreposage, Ouest-de-l'Île, 2011



Source : Statistique Canada, Enquête nationale auprès des ménages 2011; produit personnalisé selon le lieu de travail.

## Localisation des emplois en commerce de détail, Ouest-de-l'Île, 2011



Source : Statistique Canada, Enquête nationale auprès des ménages 2011; produit personnalisé selon le lieu de travail.





# VARIATION DE L'EMPLOI PAR SECTEUR ÉCONOMIQUE

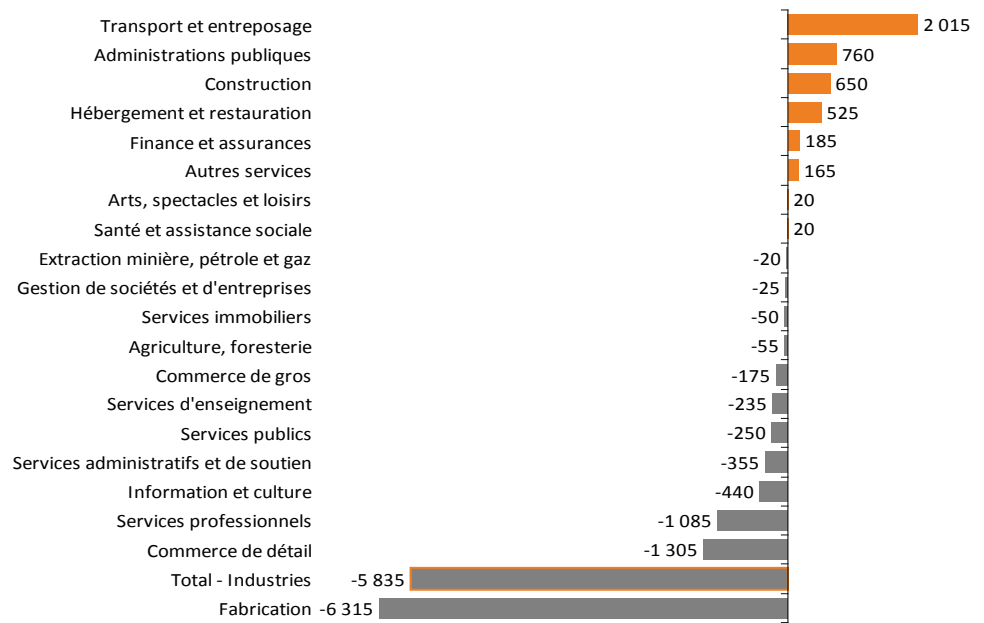
## Plus de 2 000 emplois créés en transport et entreposage entre 2006 et 2011

L'emploi, dans son ensemble, s'est replié de 3,9 % sur le territoire entre 2006 et 2011. Malgré ce recul, plusieurs secteurs ont affiché une croissance, notamment le secteur du transport et de l'entreposage, des administrations publiques, de la construction, de l'hébergement et de la restauration, avec respectivement, 2 015, 760, 650 et 525 nouveaux postes.

Le secteur de la fabrication a cependant subi de lourdes pertes, soit l'équivalent de 6 315 emplois.

*L'Enquête nationale auprès des ménages de 2011 (ENM) étant une enquête à participation volontaire, les données issues de celle-ci doivent être comparées à celles du recensement 2006 avec prudence.*

## Variation de l'emploi, Ouest-de-l'Île, 2006-2011



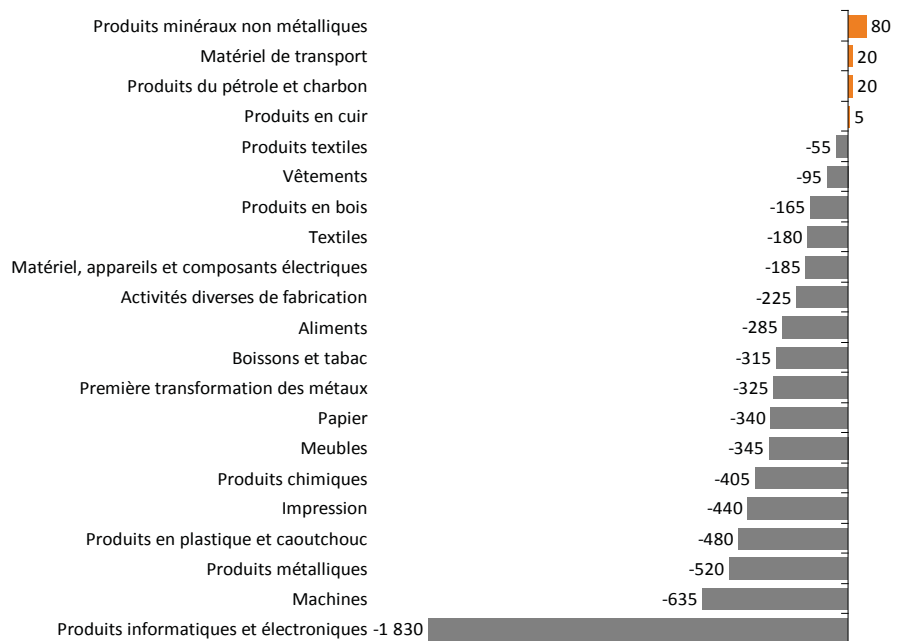
Source : Statistique Canada, Recensement de la population 2006 et Enquête nationale auprès des ménages 2011; produit personnalisé selon le lieu de travail.  
Compilation : Montréal en statistiques, Ville de Montréal.

## Secteur manufacturier : des gains dans la fabrication de produits minéraux non métalliques

Quatre secteurs ont enregistré une croissance dans l'Ouest-de-l'Île au cours de la période 2006-2011, notamment la fabrication de produits minéraux non métalliques (80).

À l'opposé, le secteur de la fabrication de produits informatiques et électroniques a accusé le plus fort recul au sein du secteur manufacturier : 1 830 emplois se sont envolés depuis 2006. Le secteur de la fabrication de machines a également subi une perte importante équivalant à 635 emplois.

## Variation de l'emploi en fabrication, Ouest-de-l'Île, 2006-2011



Source : Statistique Canada, Recensement de la population 2006 et Enquête nationale auprès des ménages 2011; produit personnalisé selon le lieu de travail.  
Compilation : Montréal en statistiques, Ville de Montréal.



# VARIATION DE L'EMPLOI PAR SECTEUR ÉCONOMIQUE

## Variation de l'emploi sur le territoire, Ouest-de-l'Île, 2006-2011

	Emploi 2011	Emploi 2006	Variation 2006-2011 en nombre	Variation 2006-2011 en %
<b>Total - Tous les secteurs</b>	<b>143 525</b>	<b>149 360</b>	<b>-5 835</b>	<b>-3,9</b>
11 Agriculture, foresterie, pêche et chasse	200	255	-55	-21,6
21 Extraction minière, exploitation en carrière, et extraction de pétrole et de gaz	60	80	-20	-25,0
22 Services publics	305	555	-250	-
23 Construction	3 025	2 375	650	27,4
31-33 Fabrication	26 460	32 775	-6 315	-19,3
311 Fabrication d'aliments	1 525	1 810	-285	-15,7
312 Fabrication de boissons et de produits du tabac	205	520	-315	-60,6
313 Usines de textiles	115	295	-180	-61,0
314 Usines de produits textiles	50	105	-55	-52,4
315 Fabrication de vêtements	520	615	-95	-15,4
316 Fabrication de produits en cuir et de produits analogues	155	150	5	3,3
321 Fabrication de produits en bois	45	210	-165	-78,6
322 Fabrication du papier	405	745	-340	-45,6
323 Impression et activités connexes de soutien	740	1 180	-440	-37,3
324 Fabrication de produits du pétrole et du charbon	110	90	20	-
325 Fabrication de produits chimiques	2 685	3 090	-405	-13,1
326 Fabrication de produits en plastique et en caoutchouc	1 020	1 500	-480	-32,0
327 Fabrication de produits minéraux non métalliques	385	305	80	26,2
331 Première transformation des métaux	495	820	-325	-
332 Fabrication de produits métalliques	1 745	2 265	-520	-23,0
333 Fabrication de machines	1 880	2 515	-635	-25,2
334 Fabrication de produits informatiques et électroniques	2 515	4 345	-1 830	-42,1
335 Fabrication de matériel, d'appareils et de composants électriques	1 205	1 390	-185	-13,3
336 Fabrication de matériel de transport	8 680	8 660	20	0,2
337 Fabrication de meubles et de produits connexes	610	955	-345	-36,1
339 Activités diverses de fabrication	920	1 145	-225	-19,7
41 Commerce de gros	15 165	15 340	-175	-1,1
44-45 Commerce de détail	15 220	16 525	-1 305	-7,9
48-49 Transport et entreposage	19 170	17 155	2 015	11,7
51 Industrie de l'information et industrie culturelle	3 645	4 085	-440	-10,8
52 Finance et assurances	2 960	2 775	185	6,7
53 Services immobiliers et services de location et de location à bail	2 860	2 910	-50	-1,7
54 Services professionnels, scientifiques et techniques	9 630	10 715	-1 085	-10,1
55 Gestion de sociétés et d'entreprises	165	190	-25	-13,2
56 Services administratifs, services de soutien, services de gestion des déchets et services d'assainissement	4 370	4 725	-355	-7,5
61 Services d'enseignement	8 400	8 635	-235	-2,7
62 Soins de santé et assistance sociale	12 000	11 980	20	0,2
71 Arts, spectacles et loisirs	1 810	1 790	20	1,1
72 Hébergement et services de restauration	7 975	7 450	525	7,0
81 Autres services (sauf les administrations publiques)	5 235	5 070	165	3,3
91 Administrations publiques	4 655	3 895	760	19,5

Source : Statistique Canada, Recensement de la population 2006 et Enquête nationale auprès des ménages 2011; produit personnalisé selon le lieu de travail.  
Compilation : Montréal en statistiques, Ville de Montréal.



## Près de 66 % de la population de 15 ans et plus est sur le marché du travail

La population active de l'Ouest-de-l'Île compte 167 225 personnes dont 154 800 qui occupent un emploi (61,0 %) et 12 435 qui sont à la recherche d'un travail (4,9 %).

Par ailleurs, 86 465 personnes sont inactives dans le secteur. Ce sont entre autres des étudiants, des personnes au foyer, des retraités ou des personnes inaptes au travail. Ils comptent pour 34,1 % de la population de 15 ans et plus de l'Ouest-de-l'Île.

## Un taux de chômage à 7,4 %

Le taux d'activité mesure la proportion des personnes en emploi ou à la recherche d'un emploi (population active) au sein de la population de 15 ans et plus. Ainsi, en 2011, ce taux atteignait 65,9 % dans le secteur.

Le taux d'emploi indique quant à lui la part des personnes en emploi, soit les personnes occupées, au sein du groupe des 15 ans et plus. Celui-ci s'établissait à 61,0 % en 2011.

Le taux de chômage, qui mesure le nombre de chômeurs dans la population active de l'Ouest-de-l'Île s'établissait, quant à lui, à 7,4 % en 2011.

## Les trois quarts des travailleurs occupent un poste à plein temps

La très grande majorité de la population active de l'Ouest-de-l'Île a travaillé au cours de l'année 2010. À l'opposé, 5,7 % de cette population n'a pas occupé d'emploi pendant l'année.

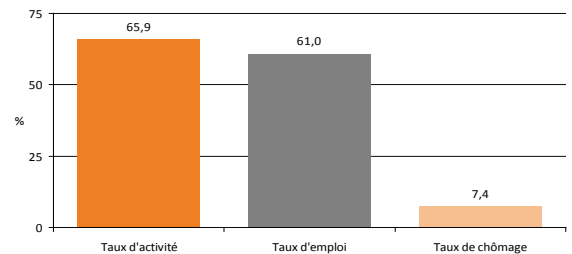
Parmi les personnes qui forment la population active de l'Ouest-de-l'Île, 75,0 % ont occupé un poste à temps plein et 19,2 % ont travaillé à temps partiel en 2010.

## Population de 15 ans et plus sur le marché du travail, Ouest-de-l'Île et agglomération de Montréal, 2011

	Ouest-de-l'Île		Agglomération de Montréal	
	Total	%	Total	%
<b>Population de 15 ans et plus</b>	<b>253 675</b>	<b>100,0</b>	<b>1 557 040</b>	<b>100,0</b>
Population active	167 225	65,9	984 855	63,3
Personnes occupées	154 800	61,0	889 585	57,1
Chômeurs	12 435	4,9	95 260	6,1
Population inactive	86 465	34,1	572 210	36,7

Source : Statistique Canada, Enquête nationale auprès des ménages 2011.

## Taux d'activité, taux d'emploi, taux de chômage de la population de 15 ans et plus, Ouest-de-l'Île, 2011



Source : Statistique Canada, Enquête nationale auprès des ménages 2011.

## Population active selon le travail à temps plein et à temps partiel, Ouest-de-l'Île et agglomération de Montréal, 2011

	Ouest-de-l'Île		Agglomération de Montréal	
	Total	%	Total	%
<b>Population active</b>	<b>167 210</b>	<b>100,0</b>	<b>984 900</b>	<b>100,0</b>
N'a pas travaillé en 2010	9 580	5,7	62 725	6,4
A travaillé en 2010	157 620	94,3	908 650	92,3
À plein temps	125 450	75,0	726 880	73,8
À temps partiel	32 140	19,2	180 520	18,3

Source : Statistique Canada, Enquête nationale auprès des ménages 2011.

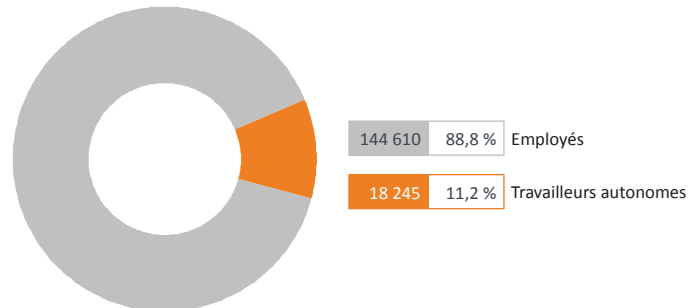


## MAIN D'OEUVRE RÉSIDANTE

### Plus d'un travailleur sur 10 oeuvre à son propre compte

Parmi l'ensemble des travailleurs de l'Ouest-de-l'Île, 144 610 personnes se définissent comme étant des employés salariés, à l'emploi d'une entreprise. Toutefois, 18 245 personnes (11,2 %) se déclarent travailleurs autonomes.

### Catégories de travailleurs, Ouest-de-l'Île, 2011



Source : Statistique Canada, Enquête nationale auprès des ménages 2011.

### Un revenu moyen d'emploi de près de 63 000 \$

Le revenu moyen des personnes qui occupaient un travail à temps plein s'établissait à 63 021 \$ en 2010.

Le revenu moyen d'emploi des femmes, qui s'élevait à 50 787 \$ en 2010, correspond à 69,8 % de celui des hommes qui s'établissait à 72 784 \$ pour la même année.

### Revenu moyen d'emploi de la population ayant travaillé à temps plein, Ouest-de-l'Île et agglomération de Montréal, 2010

	Ouest-de-l'Île	Agglomération de Montréal
Revenu moyen d'emploi (\$)		
Population totale	63 021	54 180
Hommes	72 784	60 379
Femmes	50 787	46 642

Source : Statistique Canada, Enquête nationale auprès des ménages 2011.

Un écart de près de 22 000 \$ est enregistré entre le revenu moyen d'emploi des hommes et celui des femmes de l'Ouest-de-l'Île.



### Revenu moyen d'emploi de la population ayant travaillé à temps plein, arrondissements et villes de l'Ouest-de-l'Île, 2010

Baie-D'Urfé	110 019 \$
Beaconsfield	103 700 \$
Dollard-Des Ormeaux	61 439 \$
Dorval	55 851 \$
Kirkland	79 515 \$
Lachine	48 580 \$
L'Île-Bizard-Sainte-Genève	65 413 \$
L'Île-Dorval	N/D
Pierrefonds-Roxboro	53 875 \$
Pointe-Claire	64 211 \$
Sainte-Anne-de-Bellevue	62 410 \$
Senneville	127 976 \$



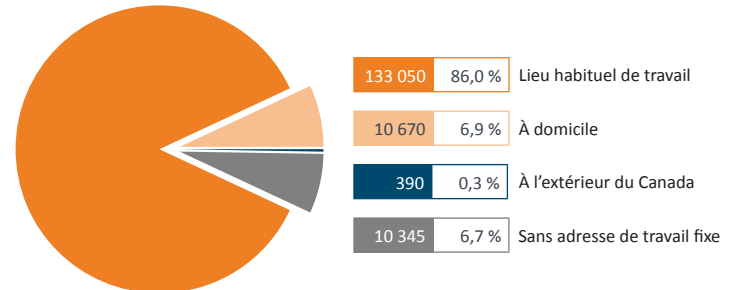


## LIEU DE TRAVAIL

### Près de 7 % des personnes en emploi n'ont pas d'adresse de travail fixe

La très grande majorité des habitants de l'Ouest-de-l'Île qui occupent un emploi, ont une adresse de travail fixe, différente de leur domicile. On compte 133 050 personnes dans cette situation, soit 86,0 % des travailleurs de l'Ouest-de-l'Île. Toutefois, 10 345 personnes n'ont pas d'adresse fixe de travail (6,7 %) et sont appelées à se déplacer dans le cadre de leurs fonctions. Un peu moins nombreuses, les 10 670 personnes qui travaillent à domicile comptent pour 6,9 % des travailleurs. À peine 390 personnes (0,3 %) travaillent à l'extérieur du pays.

### Lieu de travail de la population occupée, Ouest-de-l'Île, 2011



Source : Statistique Canada, Enquête nationale auprès des ménages 2011.

### Plus de 73 % des travailleurs se rendent au travail en automobile

Que ce soit en tant que conducteur ou passager, 73,2 % des travailleurs de l'Ouest-de-l'Île, soit 104 935 personnes, font usage d'une automobile pour se déplacer vers leur lieu de travail. Le transport en commun, nettement moins populaire, est choisi par 29 865 travailleurs, ce qui représente 20,8 % des déplacements. En matière de transport actif, 5 785 personnes ont la chance d'aller travailler à pied (4,0 %), alors que 1 090 autres utilisent le vélo (0,8 %).

### Mode de transport utilisé pour se rendre au travail, Ouest-de-l'Île et agglomération de Montréal, 2011

	Ouest-de-l'Île		Agglomération de Montréal	
	Total	%	Total	%
Population occupée de 15 ans et plus	143 445	100,0	829 750	100,0
Automobile, camion ou fourgonnette - conducteur	98 290	68,5	422 020	50,9
Automobile, camion ou fourgonnette - passager	6 645	4,6	26 090	3,1
Transport en commun	29 865	20,8	282 955	34,1
À pied	5 785	4,0	66 525	8,0
Bicyclette	1 090	0,8	24 035	2,9
Autre moyen	1 145	0,8	8 075	1,0

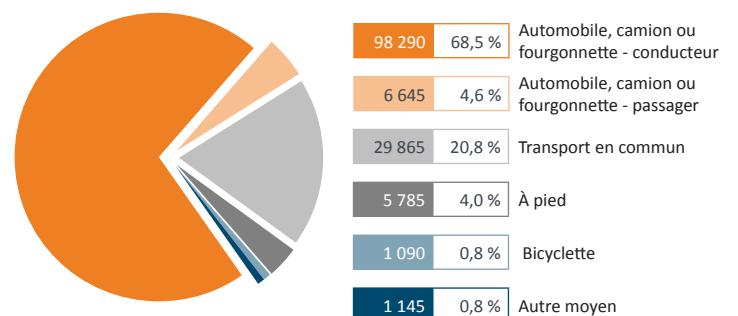
Source : Statistique Canada, Enquête nationale auprès des ménages 2011.



Proportion de travailleurs utilisant l'automobile (en tant que conducteur ou passager) pour se rendre au travail, arrondissements et villes de l'Ouest-de-l'Île, 2011

Baie-D'Urfé	110 019 \$
Beaconsfield	103 700 \$
Dollard-Des Ormeaux	61 439 \$
Dorval	55 851 \$
Kirkland	79 515 \$
Lachine	48 580 \$
L'Île-Bizard-Sainte-Geneviève	65 413 \$
L'Île-Dorval	N/D
Pierrefonds-Roxboro	53 875 \$
Pointe-Claire	64 211 \$
Sainte-Anne-de-Bellevue	62 410 \$
Senneville	127 976 \$

### Mode de transport utilisé pour se rendre au travail, Ouest-de-l'Île, 2011



Source : Statistique Canada, Enquête nationale auprès des ménages 2011.

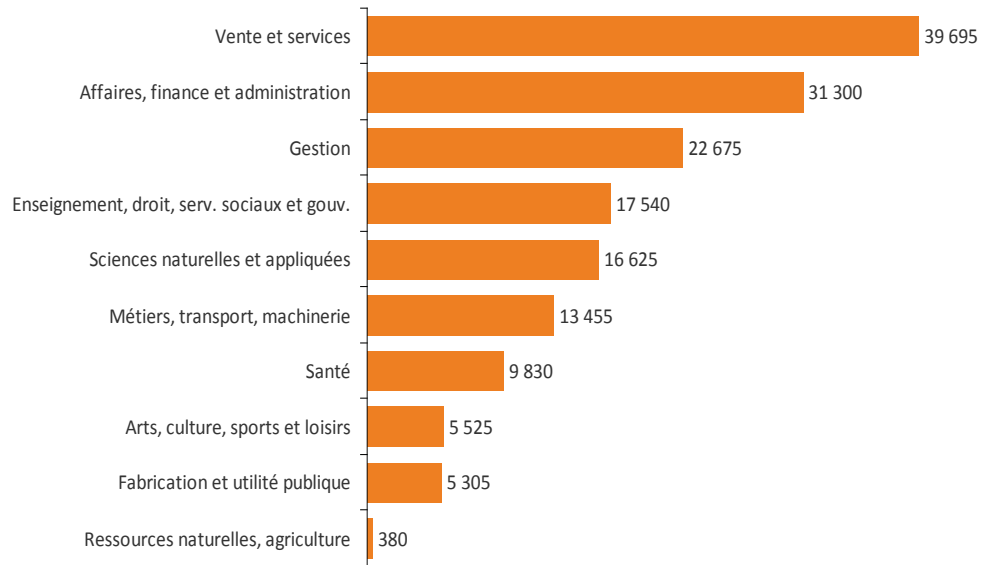


## PROFESSION

### Professions : la vente et les services, les plus populaires

Près du quart de la population active de l'Ouest-de-l'Île, soit 36 695 personnes, occupe un emploi dans le secteur des ventes et services. Les emplois dans le domaine des affaires, finance et administration regroupent quant à eux 31 300 personnes actives de l'Ouest-de-l'Île, soit 19,2 % de cette population.

Professions de la population active, Ouest-de-l'Île, 2011



Source : Statistique Canada, Enquête nationale auprès des ménages 2011.

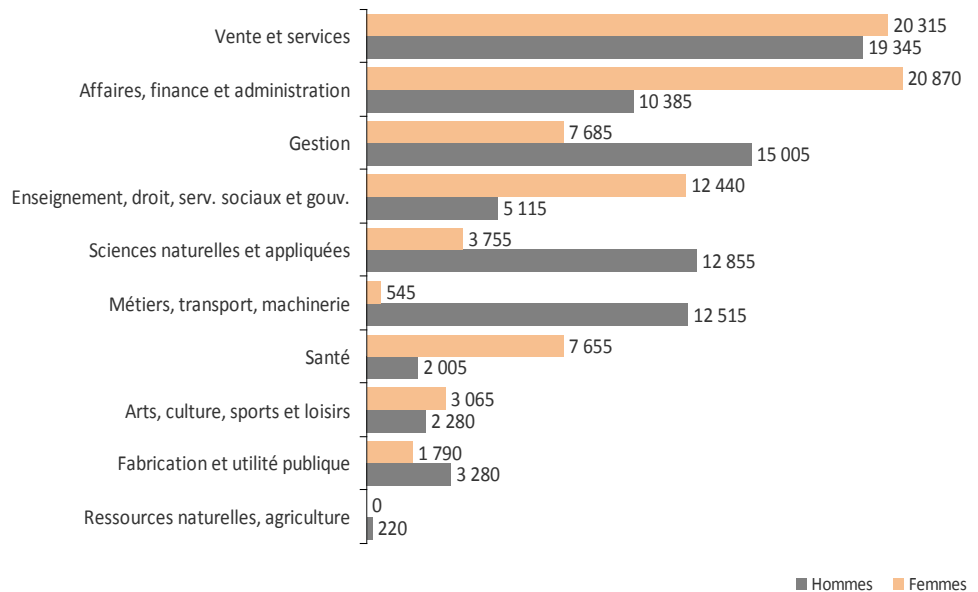
### Les femmes se distinguent des hommes pour la profession

Quoique le nombre de femmes et d'hommes de l'Ouest-de-l'Île, qui mentionne la vente comme profession est comparable, des distinctions entre les deux groupes sont notées dans toutes les autres professions.

On recense ainsi, très peu de femmes dans les métiers, transport et machinerie (545), alors que 12 515 hommes y oeuvrent.

Les femmes sont, par ailleurs, nettement plus présentes que les hommes dans le secteur des affaires (20 870), en enseignement, droit, services sociaux et gouvernementaux (12 440), en santé (7 655) et en arts, culture, sports et loisirs (3 065).

Professions de la population active selon le sexe, Ouest-de-l'Île, 2011



Source : Statistique Canada, Enquête nationale auprès des ménages 2011.

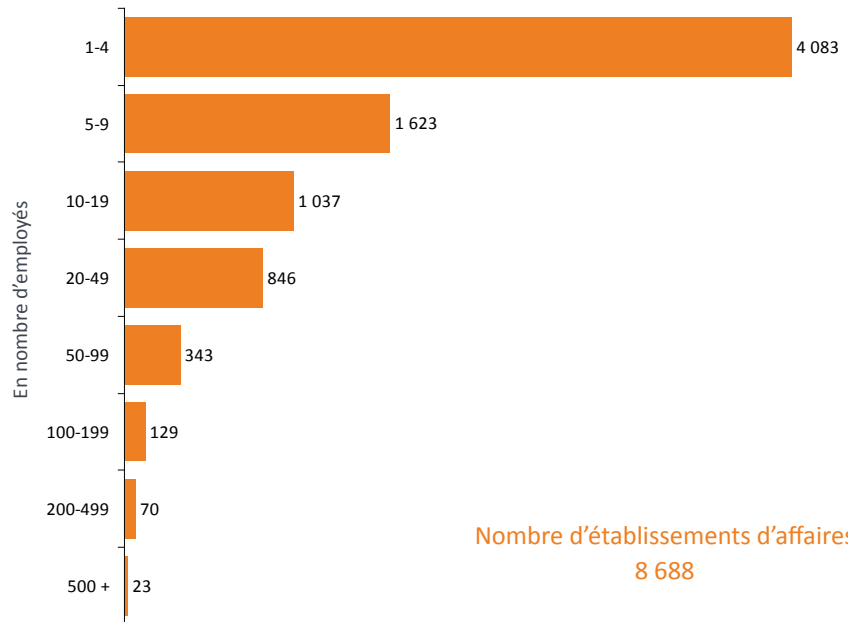


## ÉTABLISSEMENTS D'AFFAIRES

### Les deux tiers des établissements d'affaires ont moins de 10 employés

La grande majorité des 8 688 établissements d'affaires recensés dans le secteur sont de petite taille : 65,7 % d'entre eux emploient en effet moins de 10 employés pour un total de 5 706 lieux d'affaires. Les établissements de plus de 200 employés sont au nombre de 93 et comptent pour 1,1 % de tous les lieux d'affaires répertoriés.

Nombre d'établissements d'affaires selon la taille, Ouest-de-l'île, 2014

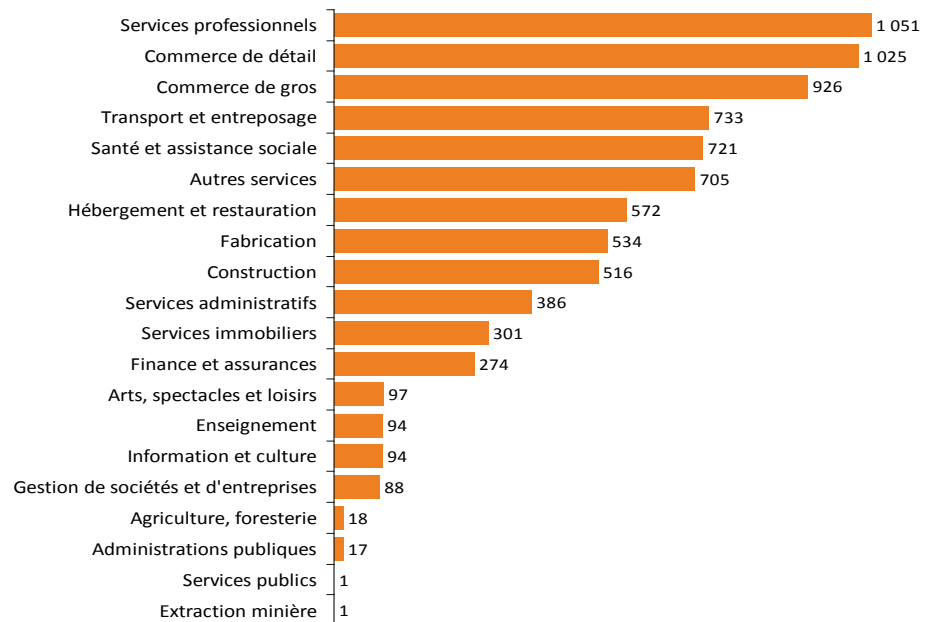


Source : Statistique Canada, Registre des entreprises, 2014.

### 12 % des établissements liés au secteur des services professionnels

Dans l'ensemble des établissements d'affaires recensés dans le secteur en 2014, 1 051 sont liés au secteur des services professionnels. Ils représentent 12,1 % de tous les établissements répertoriés sur le territoire. Ils sont suivis par les entreprises de commerce de détail qui comptent un peu moins d'établissements (1 025), soit 11,8 % de l'ensemble.

Nombre d'établissements d'affaires selon le secteur économique, Ouest-de-l'île, 2014



Source : Statistique Canada, Registre des entreprises, 2014.



# ÉTABLISSEMENTS D'AFFAIRES

## Nombre d'établissements d'affaires selon le secteur économique, Ouest-de-l'Île, 2014

	Nombre d'établissements d'affaires	Part en %
<b>Total - Tous les secteurs</b>	<b>8 688</b>	<b>100,0</b>
11 Agriculture, foresterie, pêche et chasse	18	0,2
21 Extraction minière, exploitation en carrière, et extraction de pétrole et de gaz	1	0,0
22 Services publics	1	0,0
23 Construction	516	5,9
31-33 Fabrication	534	6,1
311 Fabrication d'aliments	32	0,4
312 Fabrication de boissons et de produits du tabac	4	0,0
313 Usines de textiles	6	0,1
314 Usines de produits textiles	8	0,1
315 Fabrication de vêtements	16	0,2
316 Fabrication de produits en cuir et de produits analogues	0	0,0
321 Fabrication de produits en bois	6	0,1
322 Fabrication du papier	12	0,1
323 Impression et activités connexes de soutien	37	0,4
324 Fabrication de produits du pétrole et du charbon	6	0,1
325 Fabrication de produits chimiques	44	0,5
326 Fabrication de produits en plastique et en caoutchouc	34	0,4
327 Fabrication de produits minéraux non métalliques	10	0,1
331 Première transformation des métaux	6	0,1
332 Fabrication de produits métalliques	81	0,9
333 Fabrication de machines	37	0,4
334 Fabrication de produits informatiques et électroniques	50	0,6
335 Fabrication de matériel, d'appareils et de composants électriques	33	0,4
336 Fabrication de matériel de transport	29	0,3
337 Fabrication de meubles et de produits connexes	23	0,3
339 Activités diverses de fabrication	60	0,7
41 Commerce de gros	926	10,7
44-45 Commerce de détail	1 025	11,8
48-49 Transport et entreposage	733	8,4
51 Industrie de l'information et industrie culturelle	94	1,1
52 Finance et assurances	274	3,2
53 Services immobiliers et services de location et de location à bail	301	3,5
54 Services professionnels, scientifiques et techniques	1 051	12,1
55 Gestion de sociétés et d'entreprises	88	1,0
56 Services administratifs, services de soutien, services de gestion des déchets et services d'assainissement	386	4,4
61 Services d'enseignement	94	1,1
62 Soins de santé et assistance sociale	721	8,3
71 Arts, spectacles et loisirs	97	1,1
72 Hébergement et services de restauration	572	6,6
81 Autres services (sauf les administrations publiques)	705	8,1
91 Administrations publiques	17	0,2

Source : Statistique Canada, Registre des entreprises, 2014.



# DÉPENSES DES MÉNAGES

## Dépenses annuelles moyennes des ménages, Ouest-de-l'Île et agglomération de Montréal, 2014

	Ouest-de-l'Île		Agglomération de Montréal	
	\$	Part en %	\$	Part en %
<b>Dépenses moyennes annuelles</b>	<b>84 163</b>	<b>100,0</b>	<b>66 169</b>	<b>100,0</b>
Consommation courante totale	58 885	70,0	47 407	71,6
Alimentation (commerces et restaurants)	8 697	10,3	7 814	11,8
Logement	16 669	19,8	13 716	20,7
Entretien ménager	3 712	4,4	2 922	4,4
Ameublement et équipement ménagers	2 324	2,8	1 823	2,8
Vêtements	3 725	4,4	2 957	4,5
Transport	10 525	12,5	7 571	11,4
Soins de santé	2 201	2,6	2 004	3,0
Soins personnels	1 462	1,7	1 227	1,9
Loisirs	4 729	5,6	3 283	5,0
Matériel de lecture et autres imprimés	309	0,4	278	0,4
Éducation	1 307	1,6	1 006	1,5
Produits de tabac et boissons alcoolisées	1 635	1,9	1 541	2,3
Jeux de hasard	232	0,3	218	0,3
Dépenses diverses	1 358	1,6	1 047	1,6
Impôts personnels	18 713	22,2	13 632	20,6
Paievements d'assurance individuelle et cotisations de retraite	4 665	5,5	3 584	5,4
Dons en argent et contributions	1 901	2,3	1 545	2,3

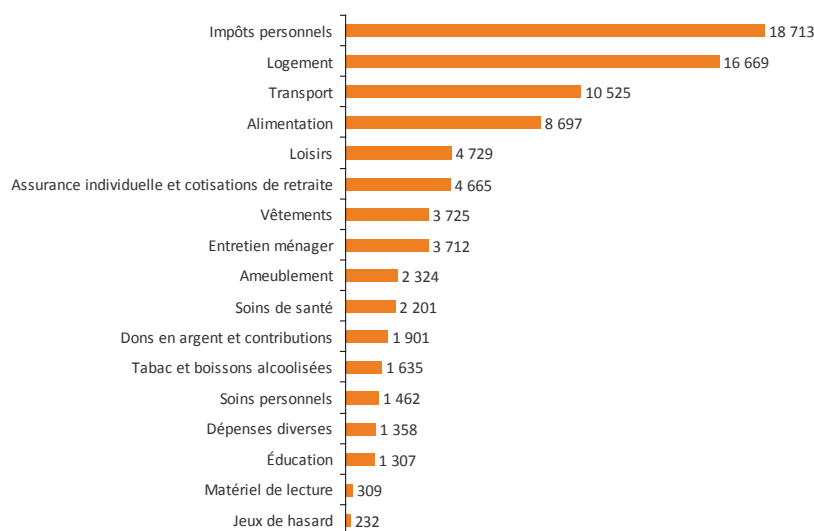
Source : PCensus, CanEx 2014.  
Calculs : Montréal en statistiques, Ville de Montréal.

### L'alimentation et le transport grugent près de 23 % du budget des ménages

La plus large part des dépenses annuelles des ménages de l'Ouest-de-l'Île est consacrée aux impôts personnels. Ils s'élevaient à 18 713 \$ sur une moyenne de 84 163 \$ dépensés annuellement, soit 22,2 % du budget des ménages.


Le logement accapare également une somme importante, soit 16 669 \$ ou 19,8 % des dépenses globales. Autres postes de dépenses significatifs : le transport et l'alimentation. Ils représentent, respectivement, 12,5 % et 10,3 % du budget, avec 10 525 \$ et 8 697 \$ déboursés au cours de l'année.

### Dépenses annuelles moyennes des ménages, Ouest-de-l'Île, 2014



en \$

Source : PCensus, CanEx 2014.  
Calculs : Montréal en statistiques, Ville de Montréal.

 @StatistiquesMtl

[ville.montreal.qc.ca/montrealenstatistiques](http://ville.montreal.qc.ca/montrealenstatistiques)