

# Rapport annuel

# 2023



**PME** —  
**— MTL**  
CENTRE-EST



📍 Plaza Saint-Hubert

📍 Avant-Garde

**Coordination et rédaction**  
Sarah Dahmani

**Conception graphique**  
Valérie Andraos

**Photographies**  
Myriam Baril-Tessier  
Julia Marois

© PME MTL Centre-Est, hiver 2024

Dépôt légal: Bibliothèque et Archives  
nationales du Québec, 2024  
Dépôt légal: Bibliothèque  
et Archives Canada, 2024



# Table des matières

Mot d'introduction	4
Portrait de PME MTL Centre-Est	6
Services offerts aux entreprises	8
Projets porteurs	12
Résultats 2023	28
Entreprises financées	34
Événements	38
Service de placement en emploi et développement de main-d'œuvre	42
Acteurs de PME MTL Centre-Est	44

# Mot d'introduction

## Un véritable jalon pour PME MTL Centre-Est

2023 a été une année charnière pour PME MTL Centre-Est, marquant des avancées significatives dans le soutien à l'innovation, à l'entrepreneuriat et au développement économique local. Par ses initiatives et investissements, l'organisation continue de jouer un rôle majeur dans la transformation socio-économique, particulièrement celle de l'Est de Montréal, en travaillant étroitement avec les acteurs locaux.

Nous sommes profondément inspirés par le dynamisme et l'élan économique qui animent les arrondissements de Mercier-Hochelaga-Maisonneuve, Rosemont-La Petite-Patrie et Villeray-Saint-Michel-Parc-Extension. Le Centre-Est vibre d'une énergie socio-économique stimulante, créant un terrain fertile pour l'épanouissement entrepreneurial et l'émergence de projets novateurs.

Grâce à une expertise renforcée et un soutien accru dans des projets prometteurs, nous contribuons à édifier une métropole résiliente. En 2023, à travers des actions locales concertées, nous avons eu le privilège de voir émerger des projets solidement enracinés dans nos communautés, contribuant ainsi à la construction de milieux de vie durables et inclusifs.

## Le meilleur savoir-faire, c'est le « savoir-faire ensemble »

En adoptant une approche inclusive et participative, nous croyons fermement que nous pouvons créer des solutions innovantes et durables, bénéfiques à l'ensemble de notre communauté. Cela se fera en collaboration avec les partenaires du milieu, à travers un soutien pour accompagner l'émergence et le développement de projets et d'entreprises créatrices de richesse et d'emplois sur le territoire.

Le Quartier des arts du cirque, le Carrefour d'innovation en bioalimentaire, le Fonds d'initiatives locales ou encore la première Stratégie conjointe de développement économique avec VSP en sont des exemples concrets : Investir dans le développement économique local revient à investir dans l'avenir de nos communautés. Ainsi, en adoptant une approche locale et concertée, nous sommes convaincus de pouvoir bâtir des économies résilientes, inclusives et prospères.

## Investir dans les entreprises locales

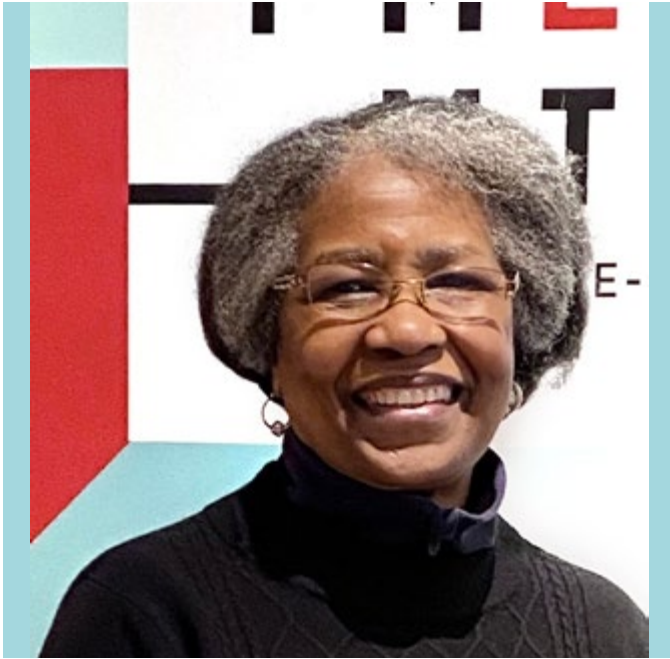
En 2023, PME MTL Centre-Est a consacré près de 6 millions de dollars pour stimuler l'innovation, favoriser la création d'emplois, soutenir la croissance durable des entreprises privées et de l'économie sociale, ainsi que le développement de projets structurants dans son territoire d'intervention, mettant en lumière son rôle essentiel dans le dynamisme économique, notamment dans l'Est de Montréal. Convaincu que l'octroi de ces fonds aura un impact significatif sur la vitalité économique montréalaise, le pôle de Centre-Est réaffirme ainsi son engagement envers le développement socio-économique intégré et durable, dans le but de générer richesse et emplois, consolidant sa position en tant qu'organisme de développement économique local.

Ces efforts reflètent l'engagement continu des équipes de PME MTL Centre-Est en faveur du développement intégré du territoire, particulièrement l'Est de Montréal, en mettant l'accent sur l'innovation entrepreneuriale, la croissance économique durable et l'amélioration de la qualité de vie des collectivités de l'ensemble de la métropole.

---

En adoptant une approche inclusive et participative, nous croyons fermement que nous pouvons créer des solutions innovantes et durables, bénéfiques à l'ensemble de notre communauté. Cela se fera en collaboration avec les partenaires du milieu, à travers un soutien pour accompagner l'émergence et le développement de projets et d'entreprises créatrices de richesse et d'emplois sur le territoire.

### Citation conjointe



**Ninette Piou**  
Présidente du conseil d'administration



**Jean François Lalonde**  
Directeur général



↑ Parc Frédéric-Back, Villeray-Saint-Michel-Parc-Extension

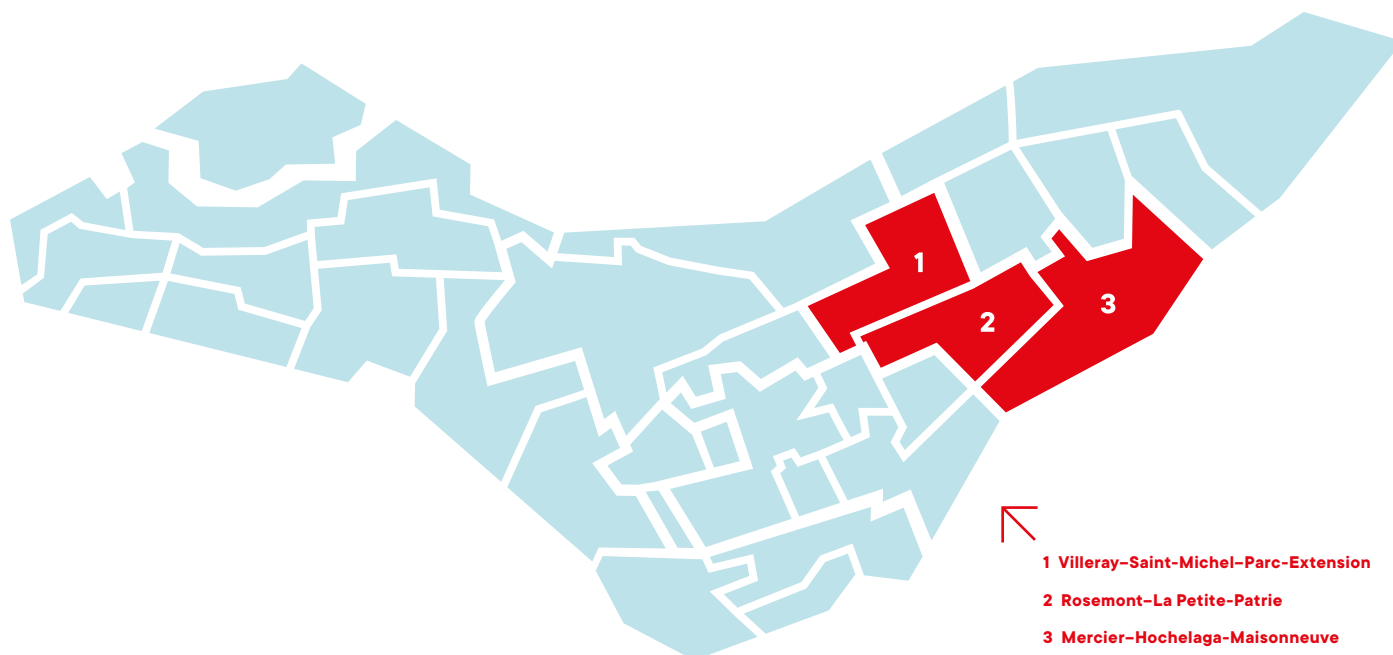
---

Une mission  
résolument tournée  
vers une économie  
innovante, durable  
et inclusive, bien  
ancrée dans les  
principes de la  
transition socio-  
écologique →

---

Anticiper et soutenir  
le développement  
socioéconomique  
de nos collectivités,  
de manière intégrée,  
concertée et  
durable.

# Portrait de PME MTL Centre-Est



## Mission

PME MTL Centre-Est a pour mission d'anticiper, de stimuler et de soutenir le développement socioéconomique de la collectivité de manière intégrée, concertée et durable.

## Objectif

Soutenir la création et la croissance d'entreprises qui génèrent de la richesse et des emplois sur le territoire.

## Territoire

Le territoire de PME MTL Centre-Est c'est :

- 8 302 établissements d'affaires offrant 155 000 emplois
- Une très forte concentration d'entreprises en économie sociale
- La présence du port de Montréal
- Cinq Centres collégiaux de transfert technologique (CCTT) et trois établissements d'études collégiales
- Des artères et des zones commerciales dynamiques
- Des loyers commerciaux et industriels abordables
- Une très grande accessibilité par transport routier et par transport en commun
- Un réseau établi de partenaires et de ressources en éducation, en R&D, en emploi et en entrepreneuriat



Le Centre-Est représente un terrain fertile pour les entreprises en quête de croissance dans un cadre à la fois innovant et soutenant, où les synergies entre les différents acteurs

économiques et communautaires favorisent l'émergence et le développement de projets ambitieux.

---

# 40 Millions pi<sup>2</sup>

à requalifier ou dynamiser

---

## 3

Arrondissements parmi les plus peuplés et denses à Montréal

## 2<sup>e</sup>

Plus forte concentration d'entreprises d'économie sociale

---

Le secteur Assomption Sud–Longue-Pointe présente un écosystème local propice au développement de secteurs technologiques et innovants. Ce secteur a le potentiel d'attirer de nombreuses entreprises, de générer d'importantes retombées économiques, de créer et de maintenir des milliers d'emplois de qualité dans des créneaux industriels innovants pour le territoire et pour l'ensemble de la métropole.

**Ranko Djogo**

Directeur services aux entreprises PME MTL Centre-Est

# Services offerts aux entreprises

## Accompagnement

PME MTL Centre-Est a à cœur la réussite de chaque projet d'affaires, qu'il soit à but lucratif ou d'économie sociale. Nos experts offrent aux entrepreneurs un accompagnement permettant de propulser leurs projets entrepreneuriaux.

- Information et orientation
- Services-conseils
- Accompagnement en gestion des ressources humaines
- Orientation vers des partenaires ou organismes spécialisés



---

Des fonds spécialisés pour stimuler la croissance des entreprises

---

- 1 – Lovaco
- 2 – Zorah Biocosmétique
- 3 – Soumission Rénovation
- 4 – 5 600 Hochelaga

## Financement

PME MTL (nom pôle) dispose de plusieurs fonds adaptés aux besoins des entrepreneurs montréalais. Ces fonds représentent autant de leviers pour appuyer le financement d'entreprises, qu'elles soient en démarrage ou en développement, et assurer le maintien des emplois sur le territoire de Montréal.

### Fonds PME MTL

Prêt jusqu'à **300 000 \$** pour soutenir les entreprises montréalaises.

### Fonds locaux de solidarité

Prêt jusqu'à **100 000 \$** pour soutenir les entreprises montréalaises.

### Fonds de développement de l'économie sociale

Subvention jusqu'à **50 000 \$** pour soutenir les initiatives d'économie sociale.

### Fonds de souscription d'obligations communautaires

Contribution à des campagnes d'émissions d'obligations communautaires pour soutenir les initiatives d'économie sociale. Fonds d'appariement pouvant atteindre **50 000 \$**.

### Subvention Jeunes Entreprises

Subvention jusqu'à **15 000 \$** pour la relève entrepreneuriale.

### Fonds Jeunes Entreprises collectives

Jusqu'à **23 000 \$** en subvention et en prêt pour les entreprises collectives.

### Fonds INNOGEC

Subvention pouvant aller jusqu'à **15 000 \$** pour couvrir les frais d'honoraires professionnels d'entreprises d'économie sociale.

### Fonds ADM / 375 idées

Un prêt de **7 500 \$** à un taux avantageux pour soutenir les jeunes entrepreneurs de Montréal.

### Fonds Entrepreneuriat commercial

Subvention jusqu'à **25 000 \$** pour soutenir l'implantation et la croissance d'entreprises commerciales et offrir un appui aux projets de commerce électronique.

### Fonds d'Investissement innovation

Prêt pouvant atteindre jusqu'à **150 000 \$** pour soutenir les entreprises ayant un projet innovant avec impact sur le territoire montréalais.

### Fonds Innovation, productivité et développement durable

Subvention pouvant aller jusqu'à **50 000 \$** pour soutenir l'entreprise dans son développement de l'innovation, la productivité et le développement durable



4

# Des projets porteurs qui contribuent à façonner les quartiers

Caractérisé par une riche diversité d'établissements d'affaires, une forte concentration d'entreprises en économie sociale, et une accessibilité remarquable, le territoire de PME MTL Centre-Est, constitue un écosystème local dynamique propice au développement de secteurs technologiques et innovants.

Les initiatives mises en avant en 2023, telles que le développement du Quartier des arts du cirque et la création du Carrefour d'innovation bioalimentaire, le Fonds d'initiatives locales ou encore l'initiative Design x Commerce, démontrent l'engagement de l'organisation envers l'innovation et la collaboration pour le bien-être des communautés locales.

Ces projets structurants, soutenus par des partenariats stratégiques et des investissements significatifs, visent à renforcer le rayonnement et l'attractivité du territoire tout en favorisant l'innovation dans des secteurs stratégiques. L'approche concertée de PME MTL Centre-Est est au cœur de sa stratégie pour favoriser un développement économique durable, à échelle humaine et qui contribue à :

- Revitaliser nos quartiers, en les transformant en espaces vibrants où le commerce et la communauté se rencontrent et prospèrent ensemble
- Dynamiser nos arrondissements, en assurant qu'ils restent inclusifs, accueillants, et propices aux aspirations de la communauté
- Engager notre territoire vers l'avenir, notamment l'Est de Montréal pour en faire un territoire propice aux innovations responsables et durables.

---

➤ Projection du Quartier des arts du cirque (© Rayside Labossière)

➤ Lancement de la Stratégie conjointe de développement économique local

➤ Fonds d'initiative locales, rue Beauclerk



---

Les produits qui sont les meilleurs vendeurs sont aussi ceux qui ont le meilleur design. Pas seulement au niveau de l'esthétique mais aussi la façon dont ils sont conçus

**Luce Mainguy**

Propriétaire de la boutique DDD,  
un acronyme pour Dédié au Design Durable



---

↑ Bouche Bée

➤ Montréal Plaza

# Santé : vers un avenir durable, innovant et engagé

Avec une ressource spécialisée en sciences de la vie et technologie de la santé, PME MTL Centre-Est a renforcé son soutien aux entreprises de ce secteur, mettant un accent particulier sur la durabilité et l'innovation. Cette approche intégrée, adoptée tout au long de 2023, souligne l'implication proactive de l'organisation au cœur de l'écosystème de santé montréalais. Cette vision globale des activités et des projets réalisés en 2023 met de l'avant le rôle actif de l'organisation dans l'écosystème de la santé à Montréal. Grâce à nos partenariats stratégiques, à notre soutien à l'innovation et aux efforts concertés pour la décarbonation de la santé, nous œuvrons à la concrétisation d'un avenir où la santé rime avec durabilité, innovation et engagement communautaire.

## Approche globale pour un avenir durable et innovant :

PME MTL Centre-Est a démontré son engagement envers le développement durable et l'innovation dans le secteur de la santé. L'organisation a joué un rôle actif dans l'écosystème de santé montréalais, en se concentrant sur la décarbonation de la santé et le soutien à l'innovation.

## Participation à EFFERVESCENCE 2023

En tant que partenaire de l'événement organisé par Montréal InVivo, PME MTL Centre-Est a contribué activement à la 4e édition, notamment par la participation au comité d'évaluation du concours « Pleins feux sur ta PME » qui encourage la décarbonation dans le secteur des sciences de la vie.

## Accompagnement de la Villa Ste-Rose

Accompagnement de cette résidence pour aînés à conceptualiser un laboratoire d'innovation, soulignant l'importance de la gérontechnologie et le maillage d'affaires entre la résidence et des entreprises montréalaises.

## École d'été 2023 – Arts, Culture et Santé

Soutien de la Chaire de recherche du Fonds de recherche du Québec – Société et Culture en économie créative et mieux-être : cartographe, intermédiaire et contributeur à la création au Québec pour le mieux-être des citoyens, illustrant l'impact positif des industries culturelles et créatives sur la santé.

## Économie sociale et santé

L'organisation a facilité la collaboration entre le secteur de l'économie sociale et des sciences de la vie pour offrir des services de répit sur demande aux proches aidants d'aînés, démontrant un engagement envers le bien-être communautaire.

---

→ Rendez-vous de l'innovation

---

En 2023, PME MTL Centre-Est a adopté une stratégie intégrée pour promouvoir un avenir de la santé marqué par la durabilité, l'innovation, et l'engagement communautaire à Montréal, révélant son rôle pivot dans l'avancement de cet écosystème essentiel

**Alain Bakayoko**

Directeur, commercialisation des innovations



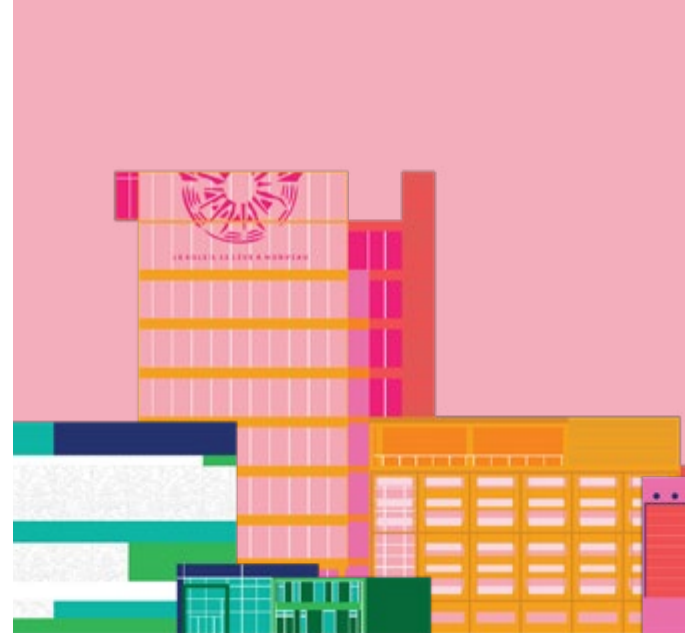
# Quartier des arts du cirque

Peu d'endroits au monde ont connu des transformations aussi profondes que le secteur où le Quartier des Arts du Cirque a pris ancrage. Le secteur a évolué à travers les époques, passant d'un site hautement industriel à un milieu de vie en pleine revitalisation. La transformation du secteur a été propulsée par le développement de l'Est de Montréal et du quartier Saint-Michel qui représente aujourd'hui un fort potentiel de développement.

Soutenue par la Ville de Montréal et le ministère de l'Économie et de l'innovation et de l'énergie (MEIE) et mis sur pied par la Tohu, l'École nationale de cirque, le Cirque du Soleil et PME MTL Centre-Est, ce projet structurant se veut propice à l'attraction et aux maillages entre les entreprises, les institutions de recherche, les développeurs économiques et les établissements d'enseignement. Un lieu de convergence pour les créateurs, les entrepreneurs, les résidents et les visiteurs qui se distinguent par une identité territoriale forte, inclusive et une source de fierté pour les michellois.es et l'ensemble des Montréalais.es.

Le Quartier des Arts du Cirque (QUAC) est ainsi né d'une volonté commune des acteurs privés, publics et institutionnels de renforcer le rayonnement et l'attractivité d'un pôle majeur des arts vivants et de positionner le quartier Saint-Michel comme une zone d'excellence dédiée aux industries culturelles et créatives. En adéquation avec les orientations du Plan particulier d'urbanisme (PPU) Jarry Est et de La Stratégie 2030 de la Ville de Montréal, l'OBNL du Quartier des Arts du Cirque permettra de promouvoir et de renforcer le caractère distinctif, l'identité culturelle et inclusive de la porte d'entrée du quartier de Saint-Michel afin de stimuler positivement les différents secteurs de cette artère commerciale de 1,9 km. Le développement du quartier permettra aussi d'améliorer l'accessibilité au parc Frédéric-Back.

Le Quartier des arts du cirque est le premier projet de développement économique concerté à bénéficier du budget local de PME MTL Centre-Est. L'investissement a permis l'embauche d'une ressource dédiée au développement et à la réalisation de ce projet catalyseur de la revitalisation du quartier Saint-Michel.



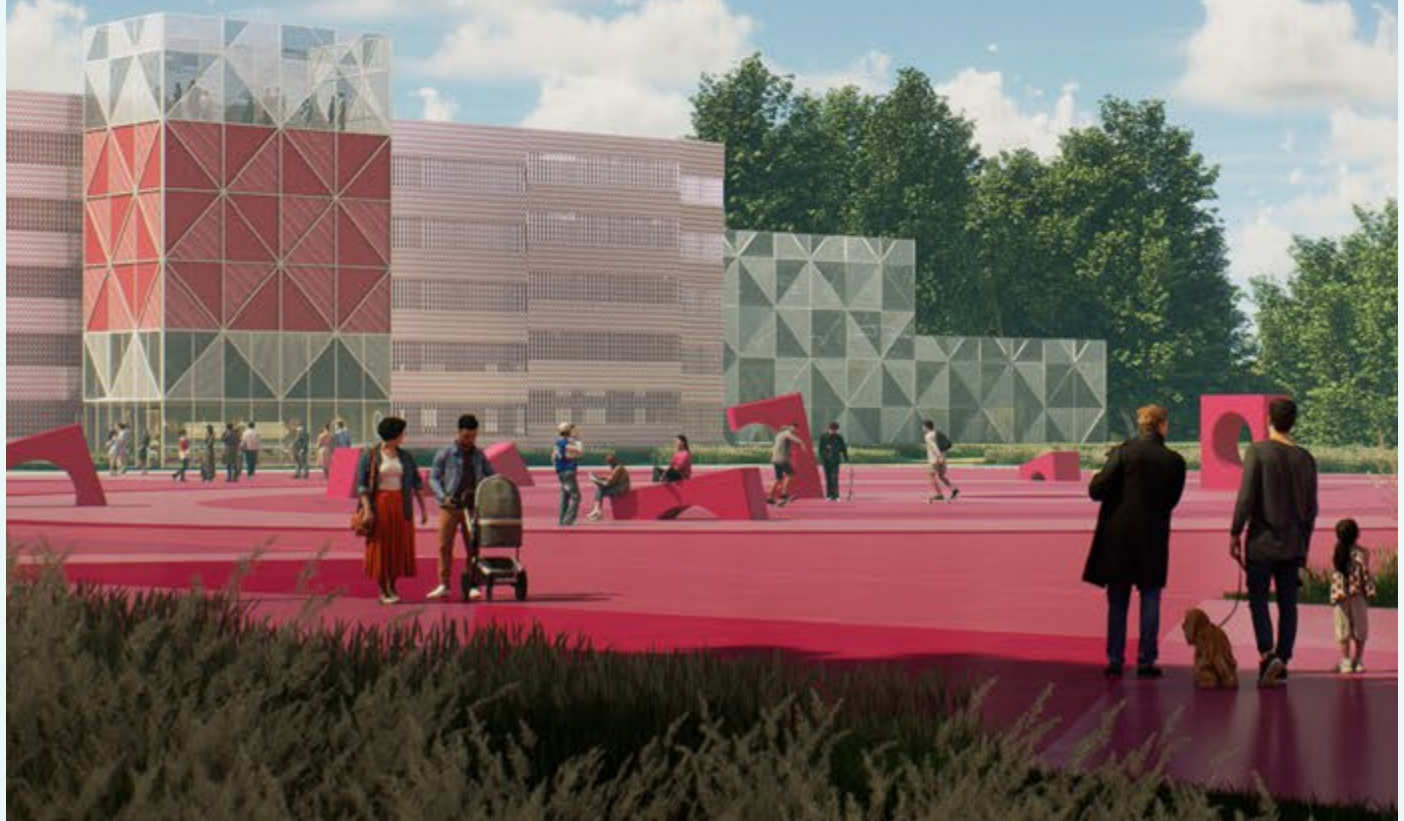
## QUARTIER DES ARTS DU CIRQUE





---

Affirmer le rôle du Quartier  
des Arts du Cirque en créant  
un écosystème dédié aux arts  
vivants tout en contribuant à  
sa communauté locale et à son  
rayonnement international



---

Le CIB permettra aux organismes communautaires et aux entreprises d'économie sociale d'avoir accès à des équipements de qualité et à des professionnels de recherche. Ils pourront ainsi améliorer l'accès des personnes en situation de vulnérabilité à des denrées nutritives et de qualité. C'est un nouveau jalon qu'on pose dans l'est de Montréal pour améliorer la sécurité alimentaire dans l'ensemble du Québec.

**Chantal Rouleau**

Ministre responsable de la Solidarité sociale et de l'Action communautaire  
et députée de Pointe-aux-Trembles



# Carrefour d'innovation bioalimentaire

Le Carrefour d'Innovation en Bioalimentaire (CIB), fruit d'une collaboration stratégique entre PME MTL Centre-Est, le Collège de Maisonneuve, et La Cuisine Collective Hochelaga-Maisonneuve (CCHM), est né d'une volonté commune d'impulser une dynamique d'innovation et de compétitivité accrues au sein du secteur bioalimentaire.

Le CIB permettra de combler le chaînon manquant dans le parcours de croissance des organisations du secteur alimentaire, dont celles de l'économie sociale et de l'action communautaire, qui n'ont pas accès à la recherche et au développement autrement. Il s'agira d'un lieu de convergence dédié à renforcer l'impact, les actions et la compétitivité des organisations de l'est de Montréal en mettant à leur disposition des équipements de pointe, de l'expertise et un réseau de partenaires.

Il vient ainsi fédérer les différents acteurs afin de bâtir un écosystème intégré favorisant l'innovation et le soutien au développement de produits alimentaires innovants et éco-conçus depuis l'idée jusqu'à la mise en marché.

En novembre, à l'occasion du premier Sommet de l'Est, les trois paliers de gouvernement ont reconnu l'importance et le potentiel de ce projet en annonçant un appui financier substantiel de 900 000\$. Cette contribution se répartit équitablement entre la Ville de Montréal, l'Agence de Développement économique du Canada pour les régions du Québec, et le ministère de la Solidarité sociale.



# Le design n'est pas un luxe - Initiative Design x commerce

L'initiative Commerce x Design, initiée par PME MTL Centre-Est en collaboration avec le Bureau du design de Montréal et la Ville de Montréal, vise à sensibiliser les commerçants à l'importance du design de qualité pour leurs commerces et à faciliter l'accès à des professionnels du design.

Avec un budget de 100 000\$, le programme offre des subventions jusqu'à 10 000\$ pour améliorer l'expérience client et le potentiel de leur commerce, qu'ils soient en phase de démarrage ou de croissance. L'initiative entend renforcer l'attractivité des commerces locaux, considérant le design comme un outil de différenciation et de compétitivité essentiel. Elle souligne l'impact positif du design sur l'accroissement de la clientèle, du chiffre d'affaires et de la fidélisation, tout en mettant à profit les contributions du design au succès commercial. Ce programme s'inscrit dans le cadre des efforts de la ville pour promouvoir la qualité et l'exemplarité en design et architecture, appuyant ainsi le développement économique et la transition écologique et sociale de Montréal.

Cette initiative a permis de mettre en lumière l'importance du design pour améliorer l'expérience client tout en rendant les services de designers accessibles à des commerces qui n'auraient pas pu se le permettre autrement.

---

Outil de différenciation et de compétitivité, le design est un levier puissant pour le positionnement et le développement durable des commerces et des villes

## Luc Rabouin

Membre du comité exécutif responsable du développement économique et commercial, du savoir, de l'innovation et du design.



- 
- Pero Studio
  - La Firme, architecture et design
  - ➔ Luc Rabouin, membre du comité exécutif de la Ville de Montréal responsable de développement économique et commercial, ainsi que du design
  - ➔ [page suivante] Conserva



le design  
n'est pas  
un luxe.



# Fonds d'initiatives locales

L'arrondissement de Mercier-Hochelaga-Maisonneuve, en collaboration avec PME MTL Centre-Est à lancé un nouveau Fonds d'initiatives locales (FIL) avec un financement initial de près de 500 000 \$ pour soutenir des projets visant à améliorer la qualité de vie dans les quartiers Guybourg et Haig-Beauclerk.

Ce fonds, qui couvre la période 2023-2025, vise à favoriser des projets à impact social, environnemental, et économique pour le développement local.

Le FIL vient stimuler les initiatives collectives et renforcer les dispositifs de collaboration entre les différents acteurs communautaires et du réseau de l'innovation, plus particulièrement dans les domaines de l'économie sociale et de l'innovation sociale.

Grâce à la contribution financière de la Ville de Montréal, la SAQ, l'Administration portuaire de Montréal et PME MTL Centre-Est, la première édition du fonds a vu la soumission de 11 projets, totalisant une valeur de 560 500 \$.

Parmi ces projets, 4 étaient portés par des citoyens, 6 par des OBNL ou des coopératives, et 1 par une entreprise privée. Au total, 155 000 \$ en bourses ont été attribués, soutenant 1 projet citoyen et 6 projets d'OBNL ou de coopératives. Les initiatives retenues comprenaient des projets de verdissement, de mobilité durable, d'aménagement d'espaces publics, ainsi que des offres de services de loisirs et d'activités visant à mobiliser la communauté.

La deuxième édition du Fonds d'Initiatives Locales (FIL) a été annoncée en novembre 2023, lors de l'événement « Apéro 100% local dans MHM », organisé en partenariat avec PME MTL Centre-Est.

---

Que ce soit à travers des projets d'aménagement d'espace public, de verdissement, de mobilité durable ou d'offres de loisirs complémentaires, le FIL façonne l'avenir de notre communauté. L'intérêt et la volonté renouvelés des partenaires financiers du FIL témoignent également de l'ancrage local des entreprises du milieu pour favoriser un développement économique durable, à échelle humaine. C'est très inspirant de voir des initiatives se concrétiser et soutenir le dynamisme d'ASLP

**Alia Hassan-Cournol**

conseillère de Ville pour le district de Maisonneuve-Longue-Pointe  
et conseillère associée à la mairesse au comité exécutif

# FONDS D'INITIATIVES

## locales

GUYBOURG-HAIG-BEAUCLERK



PME MTL CENTRE-EST



---

C'est avec fierté que nous vous présentons aujourd'hui la toute première stratégie conjointe de développement économique local de l'arrondissement de Villeray-Saint-Michel-Parc-Extension, qui a été élaborée de concert avec PME MTL Centre-Est. Une offensive commune qui vise à stimuler l'innovation et le dynamisme économique de nos quartiers. Dont nous avons bien hâte de voir les retombées concrètes.

**Laurence Lavigne Lalonde**

Mairesse d'arrondissement Villeray-Saint-Michel-Parc-Extension.





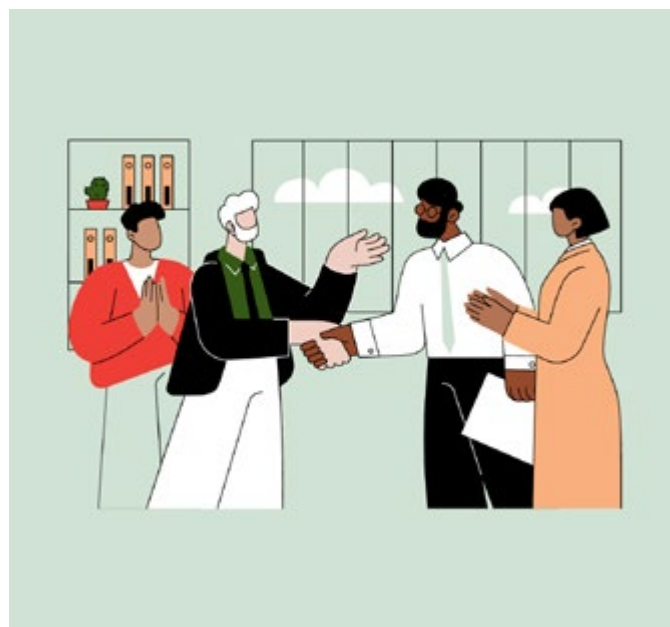
# Première Stratégie conjointe de développement économique local 2024–2026

Le 12 octobre dernier, lors d'un événement rassemblant la communauté entrepreneuriale et l'écosystème de soutien, l'Arrondissement de Villeray–Saint-Michel–Parc-Extension (VSP) et PME MTL Centre-Est ont annoncé leur collaboration à travers une Stratégie conjointe de développement économique local pour 2024–2026.

Ce partenariat vise à stimuler la croissance et le développement de projets structurants dans le territoire, enrichissant l'économie locale en promouvant l'entrepreneuriat, l'innovation, et la création d'emplois. Cette stratégie reflète une volonté commune d'orienter le développement économique vers une économie responsable, solidaire, et durable, tout en mettant à profit le potentiel unique des trois quartiers de VSP.

Avec l'objectif d'offrir un soutien renforcé aux entreprises et aux projets à impact économique, PME MTL Centre-Est et VSP conjuguent leurs efforts pour faciliter l'implantation et la pérennité des entreprises dans une optique de relance verte et inclusive. Cette initiative commune est articulée autour de deux axes principaux et huit orientations stratégiques, envisageant une série d'actions coordonnées pour favoriser un environnement dynamique et solidaire.

Cette collaboration témoigne de l'engagement des deux partenaires à contribuer activement à l'effervescence et au dynamisme économique de l'arrondissement, en mettant l'accent sur la transition socio-écologique et le développement de projets porteurs tels que le Quartier des arts du cirque. Le partenariat s'inscrit dans une vision globale et durable, visant à enrichir le tissu commercial local et à créer des milieux de vie épanouissants pour les communautés.



# Concours Mon Commerce dans Hochelaga

Lancé en novembre 2023, le concours entrepreneurial « Mon commerce dans Hochelaga » est une initiative conjointe de PME MTL Centre-Est, la Société de développement commercial Hochelaga-Maisonneuve (SDC HM), l'arrondissement Mercier-Hochelaga-Maisonneuve, la Ville de Montréal, et la Caisse Desjardins d'Hochelaga-Maisonneuve. Visant à stimuler l'innovation et le renouvellement commercial sur la rue Sainte-Catherine Est, entre les rues Bourbonnière et Viau, le concours offre 110 000\$ en bourses pour soutenir l'émergence et le développement de projets entrepreneuriaux créatifs et novateurs dans ce secteur. La rue Sainte-Catherine Est, connue pour son dynamisme et son potentiel de développement, représente un espace idéal pour des entrepreneurs visionnaires désireux de contribuer à l'effervescence commerciale d'Hochelaga.

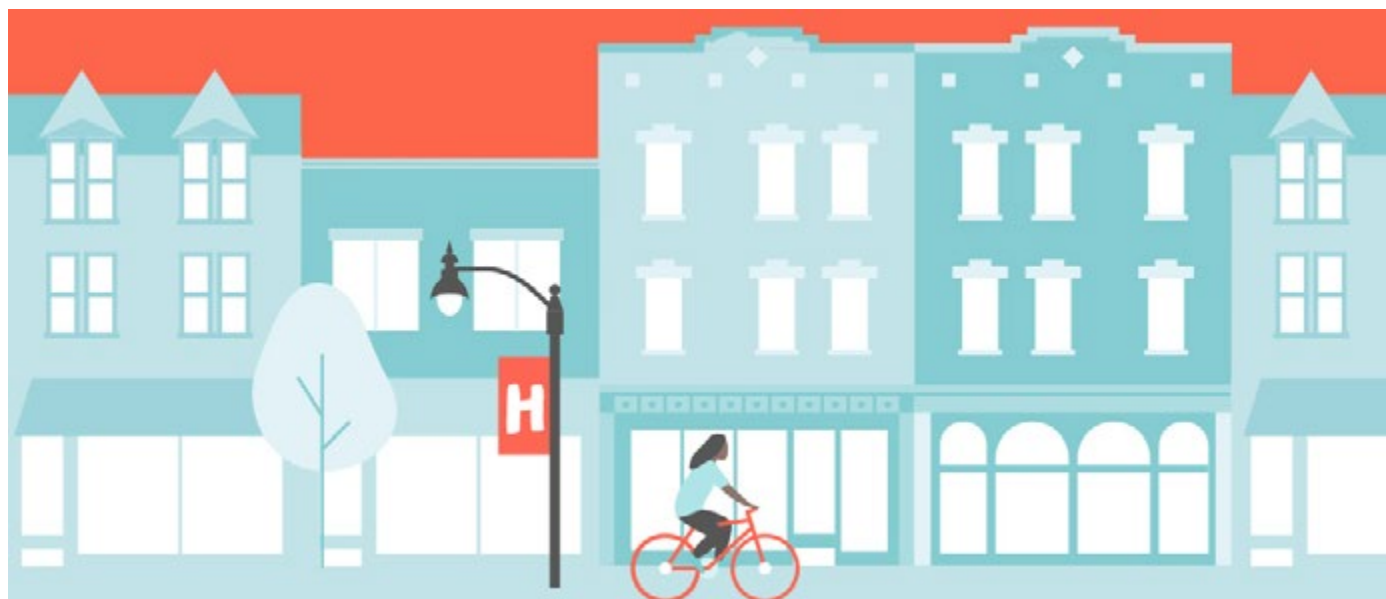
Cette initiative s'inscrit dans un effort plus large de revitalisation et de valorisation de cette artère montréalaise, déjà théâtre d'événements culturels et artistiques majeurs qui attirent des milliers de visiteurs chaque année. PME MTL Centre-Est et la SDC HM visent à travers ce concours à renforcer l'économie de proximité et l'expérience unique offerte aux résidents et visiteurs de l'Est de Montréal.

---

Ce concours s'adresse aux visionnaires et aux entrepreneurs qui ont à cœur le quartier d'Hochelaga et qui aspirent à faire vibrer la rue Sainte-Catherine Est. Notre objectif premier est de promouvoir des projets commerciaux novateurs qui contribueront à animer cette artère commerciale

**Isabelle Paille**

Directrice du développement commercial à PME MTL Centre-Est





# Résultats 2023

---

# 3 860

Interventions réalisées  
auprès des entreprises

---

871 Emplois créés et maintenus

---

119 Personnes reçues lors des  
séances d'information au  
démarrage d'entreprise

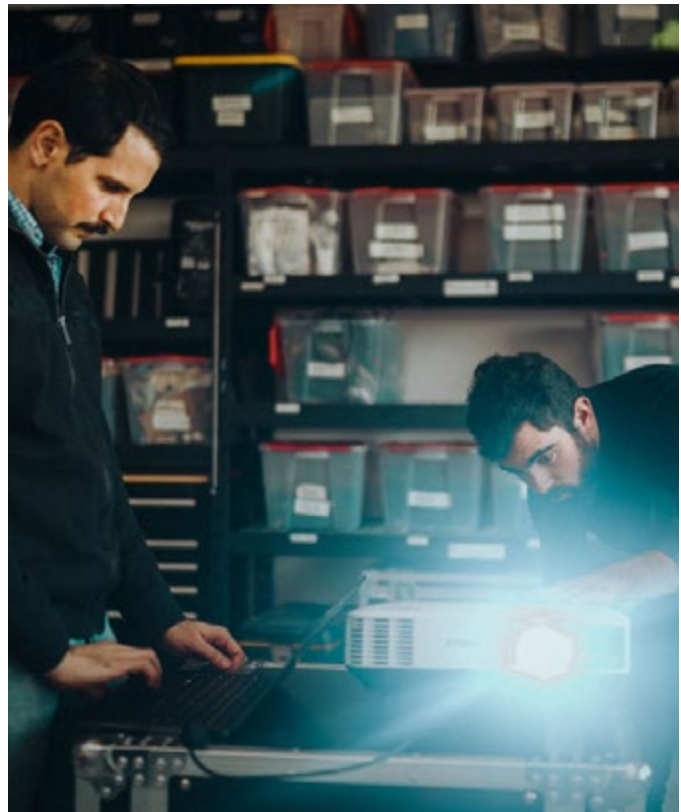
---

82 Entreprises ayant reçu  
du financement

---

➤ Espace Mawai

➔ Mirari



4 022 600 \$

Fonds PME MTL et Fonds locaux de solidarité Montréal

640 768 \$

Fonds de développement de l'économie sociale

414 000 \$

Fonds Innovation, productivité et développement durable

400 000 \$

Fonds Commercialisation des innovations

169 500 \$

Fonds Entrepreneuriat commercial

63 000 \$

Fonds Jeunes Entreprises

---

5,71 M\$

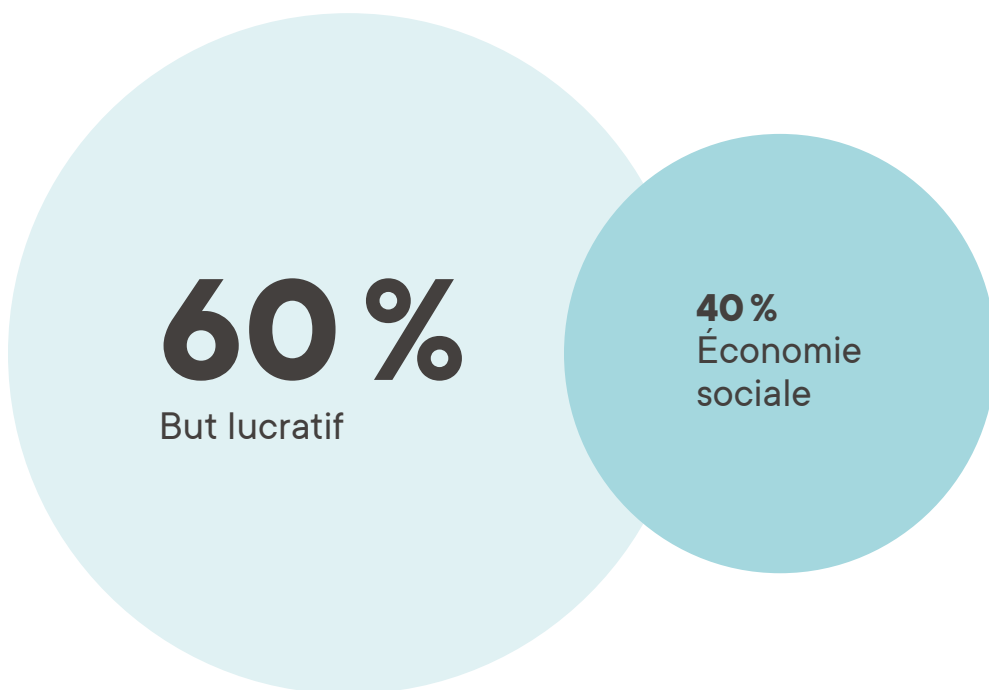
en prêts et subventions autorisés en 2023

## Répartition du financement

PME MTL Centre-Est investi **5,9 M\$**, dont **5,7 M\$** ont été autorisés auprès de **82 entreprises** en 2023. Une somme de **159 458 \$** a également été octroyée à des entreprises d'économie sociale, grâce au fonds INNOGEC, en partenariat avec Filaction

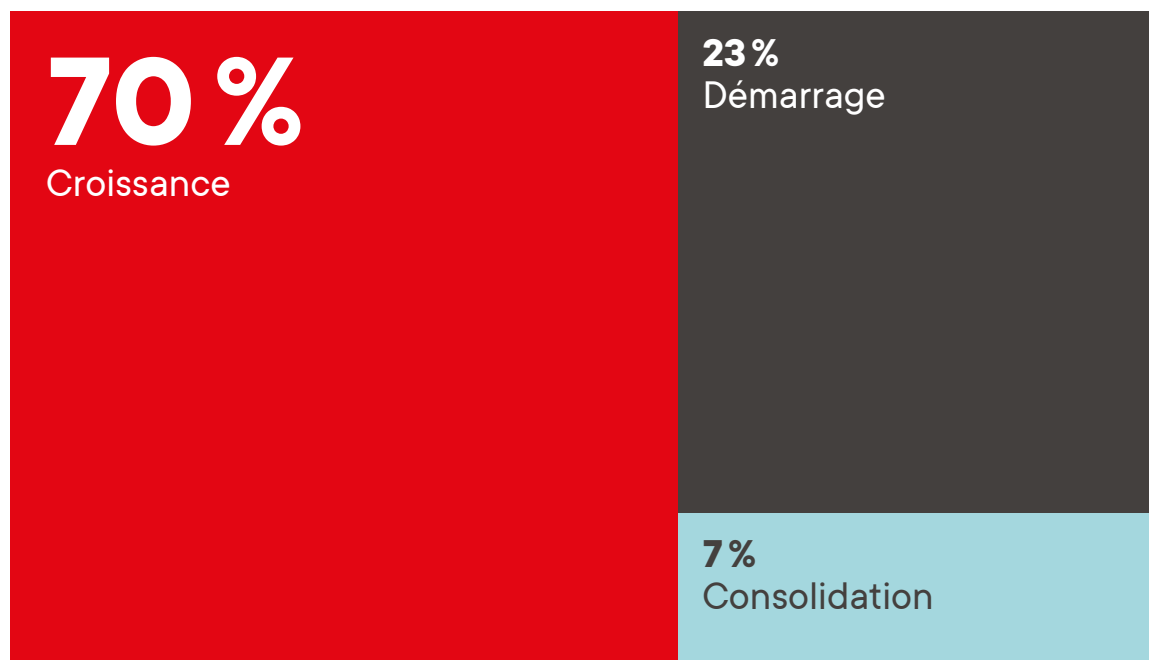
## Catégories des entreprises financées

Ce graphique représente la répartition des entreprises financées par catégorie, soit à but lucratif ou d'économie sociale.



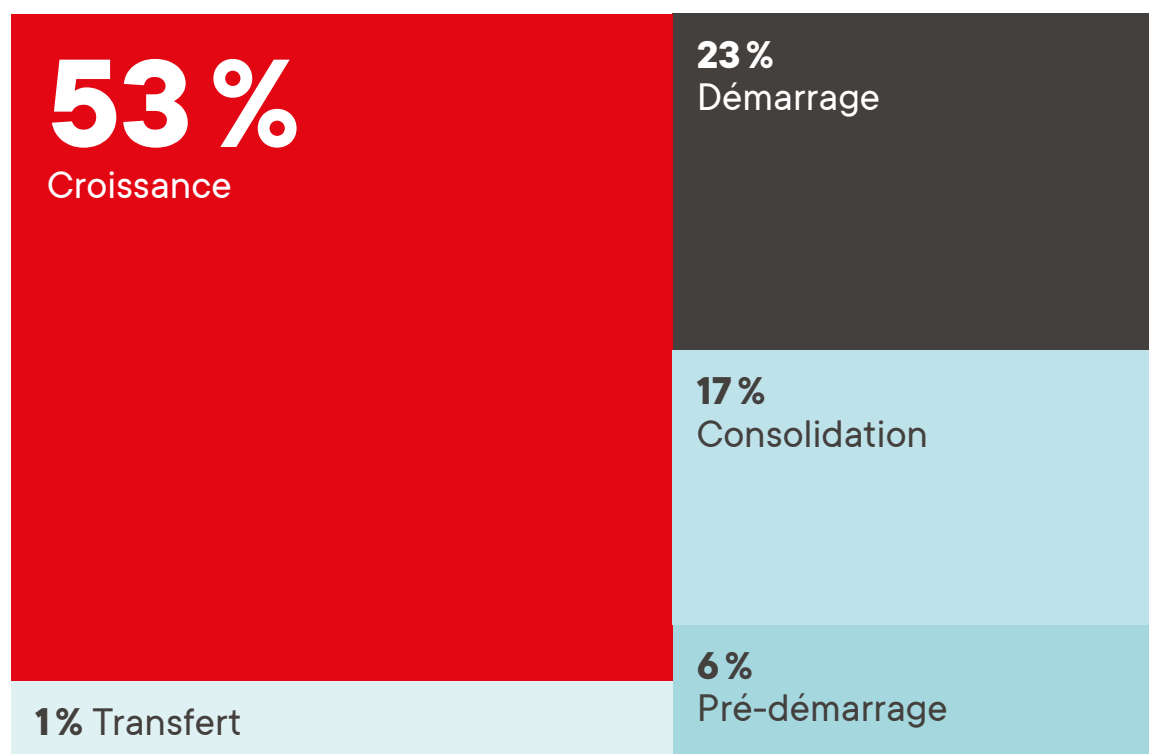
## Stade des entreprises financées

Ce graphique représente la répartition des entreprises financées selon leur stade de développement.



## Stade des entreprises accompagnées

Ce graphique représente la répartition des entreprises accompagnées selon leur stade de développement.



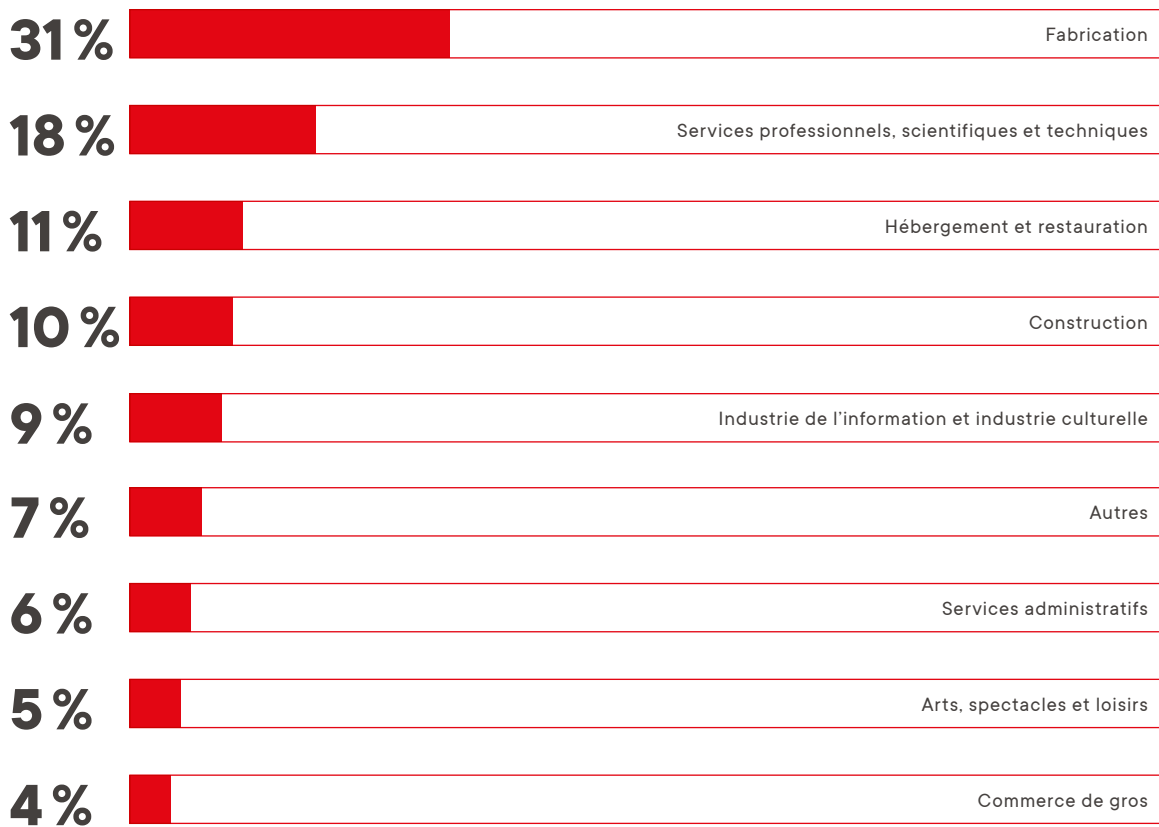
---

L'intérêt croissant pour l'entrepreneuriat et la création d'entreprises incarne la volonté de la relève à explorer, innover et repousser les limites de ce qui est réalisable. Notre accompagnement est une opportunité de stimuler l'innovation dès le stade du démarrage.

**Julie Boisvert**  
Conseillère au démarrage d'entreprise

## Secteurs d'activité des entreprises

Ce graphique représente la répartition des entreprises financées par industrie.



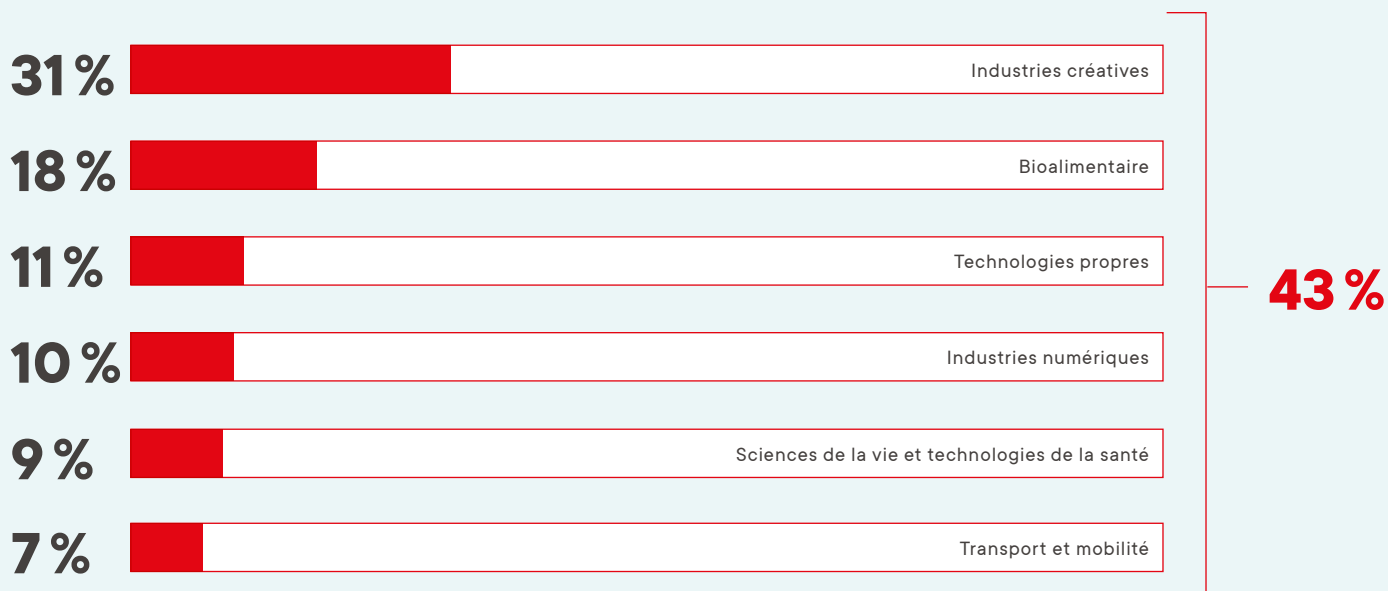


# Secteurs prioritaires

Les secteurs du bioalimentaire et des industries culturelles et créatives comptent pour près de 50 % des entreprises engagées dans les domaines jugés à haut potentiel de croissance et d'innovation. Cette proportion reflète leur contribution significative à l'économie créative et à la sécurité alimentaire. Elle met également en lumière la nécessité de soutenir et de stimuler davantage ces domaines pour exploiter pleinement leur potentiel de développement durable et de création de valeur à long terme.

## Les secteurs identifiés à haut potentiel sont :

- Bioalimentaire
- Industries créatives et culturelles
- Industries numériques
- Sciences de la vie et technologies de la santé
- Technologies propres
- Transport et mobilité



← Fülhaus

# Entreprises financées

## Afrique plurielle-Afrikiri

www.afrikiri.com

FDES

## ALTE COOP

altecoop.ca

FDES

## Atelier Confetti Mill Inc.

confettimill.com

FEC

## Atelier l'Établi

www.atelier-letabli.ca

FLS PME

## Atelier laBoutique

www.atelierlaboutique.com

FEC

## Atelier Majuscule

www.imprime-emploi.com

FDES

## Atelier Ora

N/A

FI FIPDD

## Audiotopie Coop.

www.audiotopie.com

FDES

## Buffets Insère-Jeunes

traiteurbis.qc.ca

FDES

## Café Buvette SAE LOW (reprise du café Coquetel)

www.facebook.com/saelowmtl?mibextid=ZbWKwL

FEC

## CAPÉ (RUE Masson)

cape.coop

FDES

## Carrefour populaire de St-Michel - Ma Boîte à Provisions

www.carrefourpopulaire.org

FDES

## Chocolaterie Doucesoeur

www.doucesoeur.com

FEC

## Cinéma Beaubien

www.cinemabeaubien.com

FDES

## Compagnons de Montréal

www.compagnonsdemontreal.com

FDES

## Contenants Cano Inc.

www.canomtl.com

FI FIPDD

## Coop Bonne Compagnie

bonnecompagnie.coop/

FDES

## Coop d'humoriste La Chose

lachose.ca/

FDES

## Coop de solidarité WebTV

webtv.coop/

FDES

## Coopérative de services artis- tiques «les faux-monnayeurs»

Coopfauxmonnayeurs.com

FDES FLS PME

## COOP LA SESH

N/A

FDES

## COOP RECYBORG (Centre Est)

recyborg.com

FDES

## Créations Mano Verde

www.manoverde.ca

FI FIPDD FLS PME

## Cyclo Chrome

www.cyclochrome.com

FDES FLS PME

## Cyrc Design

cyrdesign.com/

AIU FDES FEC FI FIPDD

## DéfPhys Sans Limite

defphyssanslimite.org

FDES FLS PME

## Espace Actn3

www.facebook.com/actn3montreal

FLS PME JE

## Evera technologies Inc.

everatechnologies.com

CI

## Facile à lire - Berlus conseils

www.facilealire.com

FI FIPDD FLS PME

## Feuilleté café

N/A

FEC

**FDES**

Fonds de développement de l'économie sociale

**FEC**

Fonds Entrepreneuriat commercial

**FI**

Fonds Innovation

**FIPDD**

Fonds de subvention en innovation, productivité et développement durable

**FLS**

Fonds locaux de solidarité Montréal

**JE**

Fonds Jeunes Entreprises

**PME**

Fonds PME MTL

**Field Office Design Inc.**

field-office.ca

**FLS** **PME****L'imprimerie, centre d'artistes**

limprimerie.art/

**FDES****Lusano électrique Inc.**

www.lusano.ca

**FLS** **PME** **JE****Gestion Martius 30 Inc.**

www.martius30.ca

**FLS** **PME** **JE****La Chope Angus**

www.lachopeangus.com

**FDES****Maison de la coopération du Montréal métropolitain**

mc2m.coop

**FDES****GR4NITE**

www.gr4nite.ca/

**FDES****La Cuisine collective Hochelaga-Maisonneuve**

www.cuisincollectivehm.com

**FDES** **FLS** **PME****Mannanova Solutions Inc.**

www.mannanova.com/

**FLS** **PME****Groupe Landerz Inc.**

www.landerz.ca/

**FI** **FIPDD** **FLS** **PME****Lagrip Inc.**

danikbartolini.com

**FLS** **PME** **JE****Marci**

N/A

**FEC****Haute saison**

Site en construction

**FEC****Lambert et fils luminaires Inc.**

www.lambertetfils.com

**FLS** **PME****maubau**

www.maubau.ca

**FLS** **PME** **JE****Hélios communication marketing Inc.**

helios.agency/

**FLS** **PME** **JE****La Transformerie**

www.latransformerie.org

**FDES** **FEC****MINT'N DRY**

mintndry.com

**FLS** **PME****Insertech Angus**

www.insertech.qc.ca

**FDES****Le Elsdale**

www.elsdale.cafe

**FEC****Mon resto Saint-Michel**

monrestosaintmichel.org

**FDES****JP Grimard**

www.jpgrimard.com

**FEC****Les Faiseurs**

lesfaiseurs.ca

**FEC****Montréal Plaza**

montrealplaza.com

**FEC** **FLS** **PME****Knuckles cantine**

restaurantknuckles.com

**FEC****Les Productions Drôle de Monde / Espace la Risée**

www.droledemonde.com

www.espacelarisee.com

**FDES****NEX-PÉRIENCE**

www.nex-perience.com

**FI** **FIPDD****KOTMO INC.**

kotmo.ca/

**FI** **FIPDD****Lunetterie Ora**

www.lunetterieora.com

**FEC****Nouveaux voisins**

www.nouveauxvoisins.org

**FDES**

**FDES**

Fonds de développement de l'économie sociale

**FEC**

Fonds Entrepreneuriat commercial

**FI**

Fonds Innovation

**FIPDD**

Fonds de subvention en innovation, productivité et développement durable

**FLS**

Fonds locaux de solidarité Montréal

**JE**

Fonds Jeunes Entreprises

**PME**

Fonds PME MTL

**Nova Musique**

N/A

**FDES****Oenoscience**

oenoscience.com

**FI FIPDD FLS PME****Olmsted Outerwear**

www.olmsted.co/

**FI FIPDD FLS PME****Photon Etc Inc.**

www.photonetc.com

**FI FIPDD****Pretty Ugly Co - Jolie laide compagnie Inc.**

theprettyuglycompany.com

**FDES FI FIPDD FLS PME****Projet Sol**

www.projetsol.ca

**FDES****Radish COOP**

radish.coop/fr

**FI FIPDD****Regroupement partage**

regroupementpartage.ca

**FDES****Restaurant Le Flamant**

www.restaurantleflamant.com

**FEC FLS PME****Restaurant Maps**

N/A

**AIU FDES FEC CI****Retournzy, coopérative de solidarité**

retournzy.ca

**FDES****Saint-Michel, quartier de l'innovation sociale**

www.vivre-saint-michel.org/projets/la-maison-communautaire

**FDES****Services Éco-Extermination Inc.**

www.ecoextermination.ca

**FI FIPDD FLS PME****Solutions Otonomi**

www.solutions-otonomi.com

**FI FIPDD FLS PME****Sud Ouest Production Inc.**

siteweb-entreprise.com

**AIU FDES FEC CI****Temps d'une pause service de répit (Le)**

N/A

**FDES****Temps Publics**

tempspublics.ca

**FDES****Vital MGF Corp. (Solhuma)**

N/A

**FI FIPDD FLS PME****Vitrierie Brunelle (1953)**

vitrieriebrunelle.com

**FI FIPDD FLS PME****Ward & Associés, représentants en vin**

www.wardetassocies.com

**FI FIPDD FLS PME****Zébulon Perron + Associés Inc.**

www.zebulonperron.com

**FLS PME****Zorah Biocosmétiques**

zorah.ca

**FI FIPDD FLS PME**

→ Collectif Lutherie Montréal



# Événements

## Réseautage et partage de meilleures pratiques d'affaires

### Apéro réseau

Le rendez-vous des entrepreneur.e.s de Montréal et de tout l'écosystème qui les soutient dans la métropole ! Le 30 mai 2023, ce sont près de 300 personnes qui ont souligné la 5<sup>e</sup> édition de l'Apéro réseau, un événement rassembleur réservé à la communauté entrepreneuriale montréalaise, aux partenaires et aux acteur.trice.s du milieu.

### Mois de l'économie sociale

Pour clore le mois de l'économie sociale, le CESIM et PME MTL, en collaboration avec le CSMO-ESAC, ont donné rendez-vous aux organisations montréalaises.

Cet événement ayant pour thématique la main d'œuvre a permis de rencontrer trois entreprises d'économie sociale, La Machinerie des arts, Bonne Compagnie et Collection Innova, qui ont mis en place des solutions inspirantes telles que la mutualisation, la fusion et l'attraction et la rétention de talents.

### Collégial en affaires

Lancé en 2016, ce parcours d'accompagnement en entrepreneuriat a enregistré, pour la 2<sup>e</sup> année consécutive, une participation record, avec près de 150 jeunes qui ont répondu à l'appel en proposant 47 projets entrepreneuriaux dont quatre projets d'économie sociale.

### Sommet de l'Est

L'initiative D'est en Est a comme objectif de mobiliser les acteurs de la société civile à réaliser des projets et à poser des gestes concrets qui vont accélérer la revitalisation de l'est de Montréal. PME MTL Centre-Est est membre du comité directeur de l'initiative, dont le point culminant était le Sommet de l'Est en novembre.

## Événements de l'écosystème

- Défi Osentreprendre
- Sommet du repreneuriat
- Grande Rencontre de la Relève d'Affaires
- Salon de l'emploi et de la formation continue
- RDV e-commerce
- Festival des technologies vertes
- Salon de l'immigration
- Sommet de la finance durable
- Les coulisses du financement
- Startupfest
- Premières en affaires
- Foire de l'emploi DD
- MTL Connecte
- Salon HOP
- Stratégies PME
- Salon MPA

---

1 et 5 – Collégial en Affaires

2 – Rendez-vous de l'innovation

3 – Sommet de l'Est

4 – Apéro Réseau PME MTL

6 –



---

Je suis ravie de constater que de plus en plus d'entreprises bénéficiaires de financement de PME MTL Centre-Est sont dirigées par des femmes. Chaque entreprise qu'elles dirigent est un pas de plus vers un monde où l'entrepreneuriat féminin est la norme, non l'exception.

**Valérie Laffineur**  
Directrice services-conseils  
et financement





PME  
MTL  
CENTRE-EST

ouvrez  
prochain  
emploi

.com/emploi

PME  
MTL  
CENTRE-EST

mtl.com/centre-est



# Service de placement en emploi et développement de la main-d'œuvre

Le service de placement en emploi comporte deux volets complémentaires :

- L'accompagnement des chercheurs d'emploi afin de les aider à trouver un travail;
- Le soutien aux entreprises montréalaises dans leurs efforts de recrutement.

Cette complémentarité d'offres de services permet d'assurer efficacement le rôle d'intermédiaires entre les employeurs du territoire et les talents à la recherche d'opportunité.

## Volet pour les chercheurs d'emploi

L'accompagnement des chercheurs d'emploi, une mesure de Services Québec, permet aux personnes prêtes à intégrer le marché du travail de repérer les occasions qui correspondent à leurs compétences, de les outiller dans leur démarche et de les mettre en relation avec des employeurs de notre réseau.

## Volet pour les entreprises

Les conseillers de PME MTL Centre-Est offrent aux gestionnaires d'entreprises des services-conseils en ressources humaines et les accompagnent dans leur processus de recrutement, notamment en leur proposant des candidats de notre banque de candidats en recherche d'emploi.

L'équipe du service de placement en emploi de PME MTL Centre-Est a également mis sur pied le site [www.emploismtl.ca](http://www.emploismtl.ca) afin de diffuser gratuitement les offres d'emploi des entreprises du réseau et d'augmenter leur visibilité. Des activités de maillage, des ateliers et des formations sont aussi offerts aux employeurs du territoire qui souhaitent améliorer leur marque employeur et ainsi demeurer attractifs auprès des chercheurs d'emploi.



---

La vitalité des quartiers du Centre-Est, la diversité de ses communautés et la richesse de ses initiatives locales contribuent à créer un environnement stimulant pour les entrepreneurs et leurs équipes

### **Christian Vaillancourt**

CRHA, Conseiller aux entreprises et aux talents,  
Service de placement PME MTL Centre-Est

---

Au-delà de l'aspect financier notre équipe s'est également engagée à offrir un accompagnement personnalisé en matière de recrutement et de placement, contribuant ainsi à alléger la pression sur les entreprises dans un contexte de rareté de main-d'œuvre. Un défi majeur pour une reprise économique durable.

**Jean François Lalonde**  
Directeur général de PME MTL Centre-Est



---

**270**

Nombre de nouveaux participants

---

**790** Nombre d'offres d'emploi présentées aux participants

---

**440** Nombre de nouvelles offres d'emplois issues de notre réseau de partenaires

# Acteurs de PME MTL Centre-Est

## Équipe

### Direction générale

**Jean François Lalonde**  
Directeur général

**Ranko Djogo**  
Directeur services  
aux entreprises

**Sarah Dahmani**  
Directrice adjointe et  
Directrice des communications

### Administration

**Lise Mollière**  
Adjointe à la direction

**Marise Masarro**  
Secrétaire-réceptionniste

**Fabie Gauthier-Carrière**  
Adjointe à l'accueil  
et administration

**Émeline Morisse**  
Adjointe à la conformité

**Jacqueline Chaîney**  
Adjointe administrative

**Mohamed Amine Bourezak**  
Technicien comptable

**Suzanne Lee**  
Cheffe comptable

### Communications et partenariat

**Alexandra Coste**  
Chargée de projets  
communications et événements

**Alain Lupien**  
Directeur au développement  
de partenariats

### Service aux entreprises

**Gaëtan Girard**  
Directeur services-conseils  
et financement

**Judith Malenfant**  
Directrice services-conseils et financement

**Valérie Laffineur**  
Directrice services-conseils  
et financement

**Paul Mallette**  
Directeur services-conseils  
et financement

**Paula Cardona**  
Conseillère au démarrage d'entreprises

**Marc Nisbet**  
Directeur services-conseils et financement –  
Économie sociale

**Javier Vaquero**  
Directeur services-conseils et financement –  
Économie sociale

**Martha Remache**  
Directrice services-conseils et financement –  
Économie sociale

**Alain Bakayoko**  
Directeur commercialisation des innovations,  
Sciences de la vie et technologies de la santé

**Isabelle Paille**  
Directrice du développement commercial

**Étienne Beauchemin**  
Conseiller en développement durable

### Service de placement en emploi

**Said Benabdesselam**  
Conseiller aux individus

**Christian Vaillancourt**  
Conseiller aux entreprises et  
en acquisition de talents

**Carole Lafon**  
Conseillère aux entreprises  
et en acquisition de talents

### Développement économique local

**Marie-Christine Dubuc**  
Conseillère en développement  
économique local

**Marie-Anne Marchand**  
Conseillère senior et chargée de projet –  
Le Quartier des Arts du Cirque

**Noémie Rivière**  
Chargée de projet –  
Le Quartier des Arts du Cirque

### TI

**Ali Riza Aksakal**  
Analyste d'affaires TI –  
Administration Sales Forces

**Magali Garançon**  
Analyste en visualisation  
de données Power BI

**Elisabeth Diop**  
Conseillère sénior  
en gestion de données

### Équipe de recensement

**Albert Chifoi**  
Conseiller de recensement  
aux entreprises

**Claude Bisengo**  
Agent de recensement  
des entreprises

**Raul Cuevas**  
Agent de recensement  
des entreprises

## Conseil d'administration

En tant qu'organisme à but non lucratif, PME MTL Centre-Est est géré par un conseil d'administration. Composé de représentants du territoire, le conseil est garant du bon fonctionnement du pôle Centre-Est.

**Madame Ninette Piou**  
Présidente  
Services Boukan

**Madame Michelle Laflamme**  
Vice-présidente  
Fondatrice Emovi Inc.

**Monsieur Jean-Pierre Cantin**  
Trésorier  
Caisse Desjardins De Lorimier-Villeray

**Monsieur Louis Bienvenue**  
Administrateur  
Retraité - CSDM

**Monsieur Mario Fortin**  
Administrateur  
Association des propriétaires  
de cinémas du Québec

**Madame Alia Hassan-Cournol**  
Administratrice  
Conseillère de la Ville de Montréal dans  
Mercier-Hochelaga-Maisonneuve

**Madame Laurence Lavigne-Lalonde**  
Administratrice  
Mairesse de l'arrondissement, Villeray -  
Saint-Michel - Parc-Extension

**Madame Julie Morin-Dumais**  
Administratrice  
June Swimwear

Monsieur Jocelyn Puzé, administrateur

Conseiller de ville, Rosemont -  
La Petite-Patrie

Monsieur Nicolas Riendeau,  
administrateur  
ESG UQAM

**Monsieur Pierre Vincent**  
Administrateur  
Fondateur Effigis

**Madame Mariana Pérez-Levesque**  
Membre non-votant  
Ville de Montréal

**Monsieur Jean François Lalonde**  
Membre non-votant  
PME MTL Centre-Est

## Comité du Fonds de développement

**Nicolas Riendeau**  
(président) UQAM

**Didier Muamba**  
RISQ

**Isabel Faubert-Mailloux**  
Réseau pour la coopération  
du travail

**François Hembert**  
Investissement Québec

**François Caron**  
Mentor réseau M

**Didier Fleury**  
Caisse d'économie solidaire

## Comité d'investissement commun

**Pierre Vincent**  
(président) - Effigis - retraité

**Magali Giroux**  
Fédération des travailleurs et des  
travailleuses du Québec (FTQ)

**Charles Kaplan**  
Gestionnaire secteur  
santé - retraité

**Felix Marzell**  
Dix au carré

**Barry Boubacar**  
SDE Desjardins

**Mélanie Masson**  
Gascon et associés

**Claudia Croteau**  
M3Béton

## Partenaires

Véritable catalyseur en développement de l'entrepreneuriat, PME MTL Centre-Est, dont le mandat est rendu possible grâce au soutien financier de la Ville de Montréal et du Gouvernement du Québec, travaille de concert avec un vaste réseau de partenaires et agit comme lieu de convergence entre les entrepreneurs et les différents experts, intervenants, gestionnaires de programmes et d'aides financières.





**PME MTL Centre-Est**  
6224, rue Saint-Hubert  
Montréal, Québec H2S 2M2

514 723-0030  
[pmemtl.com/centre-est](http://pmemtl.com/centre-est)  
[info@pmemtlce.com](mailto:info@pmemtlce.com)

Réseau de soutien aux  
entreprises de la Ville  
de Montréal

Montréal 

Québec 

