

PROFIL | **SOCIO**
ÉCONOMIQUE

Territoire de PME MTL Centre-Ville

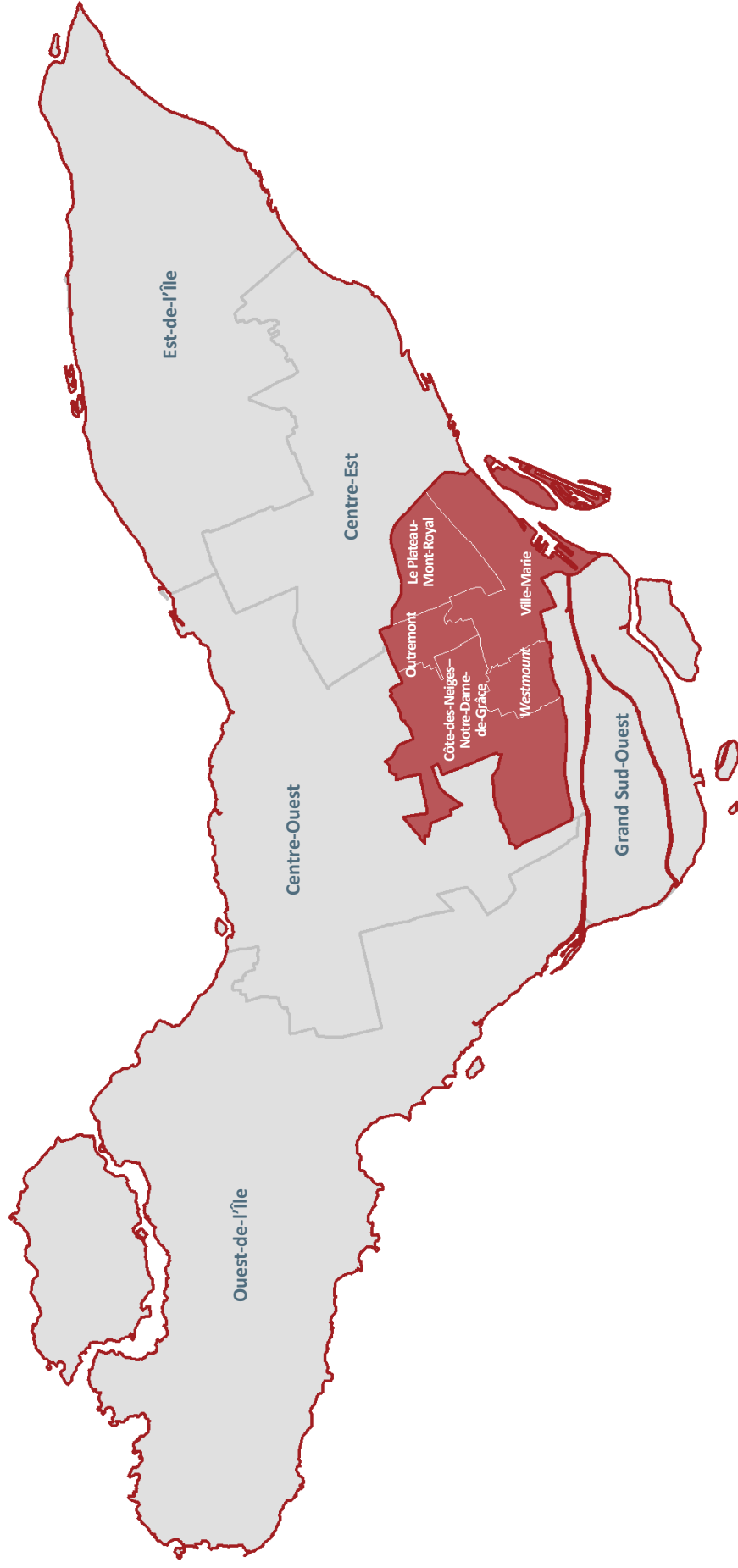


Ce profil socioéconomique
est une publication de
Montréal en statistiques
Division de l'intelligence économique
Service du développement économique
Ville de Montréal
Avril 2019

Territoire du PME-MTL Centre-Ville	4
Population totale	5
Population selon l'âge	6
Familles et ménages	7
Logement	8
Connaissance des langues officielles et langues parlées à la maison.....	9
Immigration	10
Religion.....	12
Scolarité.....	13
Revenu total	15
Emploi sur le territoire	16
Emploi par secteur économique	17
Répartition spatiale de l'emploi par secteur économique	19
Variation de l'emploi par secteur économique	21
Main d'oeuvre résidente	23
Lieu de travail et déplacements domicile - travail.....	25
Profession.....	26
Établissements d'affaires	27
Dépenses des ménages	29



Arrondissements et ville composant le territoire du PME-MTL Centre-Ville, 2019



Source : Service du développement économique, Ville de Montréal, 2019

La population du territoire s'est accrue de 2,8 % entre 2011 et 2016

En 2016, on recensait 403 956 habitants dans le secteur, soit 11 025 personnes de plus qu'en 2011.

Le taux de croissance de la population observé au cours de la période intercensitaire 2011-2016 s'est établi à 2,8 %, un rythme plus rapide que le taux de 1,4 % enregistré entre 2006 et 2011.

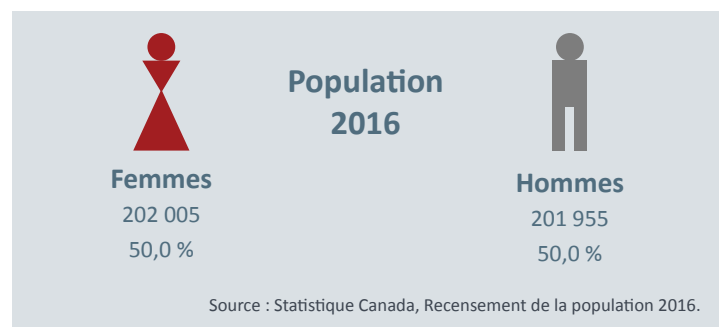
Évolution de la population totale entre 2006 et 2016, Centre-Ville et agglomération de Montréal

	2006	2011	2016
Centre-Ville	387 567	392 931	403 956
Croissance	--	5 364	11 025
Taux de croissance (%)	--	1,4	2,8
Agglomération de Montréal	1 854 442	1 886 481	1 942 044
Croissance	--	32 039	55 563
Taux de croissance (%)	--	1,7	2,9

Source : Statistique Canada, recensements de la population 2006-2011-2016.

Autant d'hommes que de femmes dans le Centre-Ville

En 2016, les 202 005 femmes présentes sur le territoire comptaient pour 50,0 % de la population. La part des 201 955 hommes recensés était aussi évaluée à 50,0 % de la population totale.



La population s'est densifiée par rapport au recensement précédent

Les 403 956 habitants du Centre-Ville sont répartis sur un territoire d'une superficie totale de 54,0 km². Ainsi, la densité de population au recensement de 2016 est de 7 486,5 personnes au kilomètre carré. À titre comparatif, on dénombrait 7 282,2 habitants au kilomètre carré sur le territoire en 2011.

Superficie du territoire et densité de population, Centre-Ville et agglomération de Montréal, 2016

	Superficie (en km ²)	Densité (personnes au km ²)	Part dans l'agglomération (en %)
Centre-Ville	54,0	7 486,5	10,8
Agglomération de Montréal	499,1	3 891,2	100,0

Source : Statistique Canada, Recensement de la population 2016.

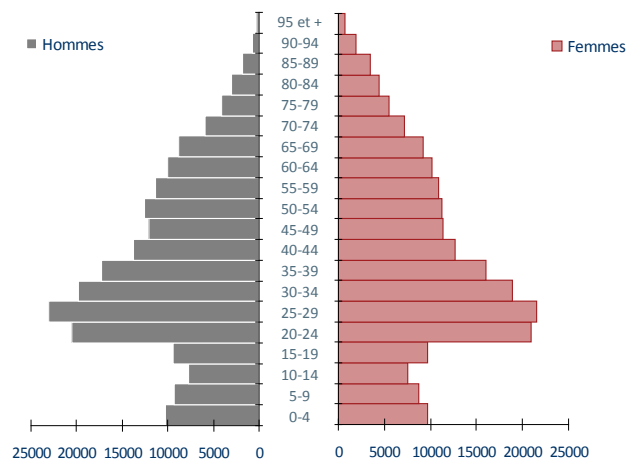
Le territoire du Centre-Ville couvre 11 % de la superficie de Montréal et regroupe 21 % de la population totale de l'agglomération en 2016

Près de 30 % de la population du Centre-Ville a moins de 25 ans

La population totale du Centre-Ville est composée de :

- 53 390 personnes âgées de 0 à 14 ans qui comptent pour 13,2 % de l'ensemble;
- 60 620 personnes âgées de 15 à 24 ans représentant 15,0 % de la population totale;
- 83 290 jeunes adultes formés par la population de 25 à 34 ans. Leur proportion correspond à 20,6 % de la population;
- 149 450 personnes âgées de 35 à 64 ans regroupant 37,0 % de la population;
- 57 170 aînés de 65 ans et plus - dont 3 640 sont âgés de 90 ans et plus - qui comptent pour 14,2 % de la population totale du Centre-Ville.

Pyramide des âges, Centre-Ville, 2016



Source : Statistique Canada, Recensement de la population 2016.

L'âge moyen de la population du Centre-Ville s'élevait en 2016 à 39,0 ans alors qu'il était de 40,6 ans dans l'ensemble de l'agglomération.

Population selon les groupes d'âge, Centre-Ville et agglomération de Montréal, 2016

Population par groupes d'âge	Centre-Ville		Agglomération de Montréal	
	Total	%	Total	%
0 à 4 ans	20 050	5,0	109 740	5,7
5 à 9 ans	18 030	4,5	104 385	5,4
10 à 14 ans	15 310	3,8	90 350	4,7
15 à 19 ans	19 125	4,7	97 835	5,0
20 à 24 ans	41 495	10,3	139 720	7,2
25 à 29 ans	44 595	11,0	153 505	7,9
30 à 34 ans	38 695	9,6	152 195	7,8
35 à 39 ans	33 340	8,3	147 480	7,6
40 à 44 ans	26 390	6,5	128 975	6,6
45 à 49 ans	23 440	5,8	125 505	6,5
50 à 54 ans	23 770	5,9	131 865	6,8
55 à 59 ans	22 340	5,5	127 010	6,5
60 à 64 ans	20 170	5,0	109 830	5,7
65 à 69 ans	18 090	4,5	95 180	4,9
70 à 74 ans	13 160	3,3	72 395	3,7
75 à 79 ans	9 590	2,4	57 285	2,9
80 à 84 ans	7 415	1,8	46 700	2,4
85 à 89 ans	5 275	1,3	32 310	1,7
90 à 94 ans	2 710	0,7	15 195	0,8
95 ans et plus	930	0,2	4 600	0,2
Âge moyen	39,0	--	40,6	--

Source : Statistique Canada, Recensement de la population 2016.

 *Âge moyen, arrondissements et ville du Centre-Ville, 2016*

Côte-des-Neiges-Notre-Dame-de-Grâce	38,7 ans
Le Plateau-Mont-Royal	37,4 ans
Outremont	38,5 ans
Ville-Marie	40,0 ans
Westmount	45,1 ans

Les familles avec enfants comptent pour plus de 57 % des familles du territoire

On recensait, en 2016, 89 225 familles dans le Centre-Ville, dont 72 665 familles avec conjoints (81,4 %) et 16 550 familles monoparentales (18,5 %).

Les familles monoparentales, ajoutées aux couples avec enfants, comptent pour 57,3 % de l'ensemble des familles du Centre-Ville. La part des familles avec enfants dans l'ensemble des familles de l'agglomération s'élève, quant à elle, à 61,8 %.

Nombre et structure des familles, Centre-Ville et agglomération de Montréal, 2016

	Centre-Ville		Agglomération de Montréal	
	Total	%	Total	%
Nombre de familles	89 225	100,0	485 220	100,0
Avec conjoints	72 665	81,4	385 495	79,4
Sans enfants	38 105	42,7	177 845	36,7
Avec enfants	34 570	38,7	207 650	42,8
Monoparentales	16 550	18,5	99 720	20,6

Source : Statistique Canada, Recensement de la population 2016.

Près de 47 % des ménages du Centre-Ville sont composés d'une seule personne

Les 201 035 ménages privés, recensés dans le secteur, comptent en moyenne 2,0 personnes.

Les personnes qui habitent seules comptent pour 46,5 % de l'ensemble des ménages du Centre-Ville, proportion supérieure à ce qui est enregistré dans l'agglomération (39,4 %).

Nombre et structure des ménages, Centre-Ville et agglomération de Montréal, 2016

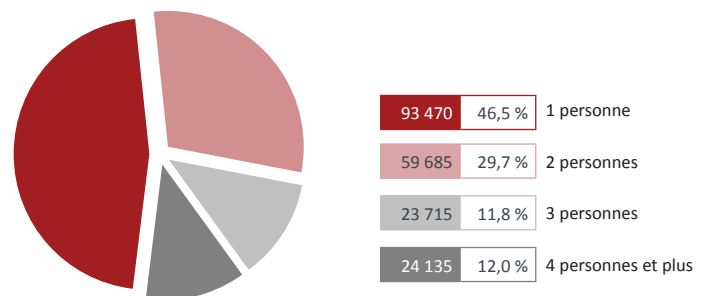
	Centre-Ville		Agglomération de Montréal	
	Total	%	Total	%
Nombre de ménages	201 035	100,0	870 375	100,0
Ménages de personnes seules	93 470	46,5	342 495	39,4
Taille moyenne des ménages	2,0		2,2	

Source : Statistique Canada, Recensement de la population 2016.

Taille moyenne des ménages, arrondissements et ville du Centre-Ville, 2016

Côte-des-Neiges–Notre-Dame-de-Grâce	2,2
Le Plateau-Mont-Royal	1,8
Outremont	2,5
Ville-Marie	1,7
Westmount	2,3

Taille des ménages, Centre-Ville, 2016



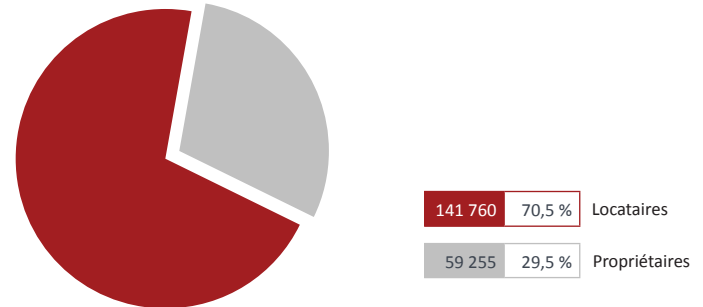
Source : Statistique Canada, Recensement de la population 2016.

Les logements privés du Centre-Ville sont occupés majoritairement par des ménages locataires

Parmi les 201 025 logements privés du territoire, 141 760 sont occupés par des locataires, soit une proportion de 70,5 %.

On compte par ailleurs 59 255 logements occupés par des propriétaires, ce qui représente 29,5 % de l'ensemble du parc de logements du Centre-Ville.

Logements privés selon le mode d'occupation, Centre-Ville, 2016



Source : Statistique Canada, Recensement de la population 2016.

Des coûts d'habitation supérieurs à la moyenne montréalaise

Les coûts mensuels moyens d'habitation des ménages, plus élevés dans le Centre-Ville que dans l'ensemble de l'agglomération, se chiffrent à 959 \$ pour les ménages locataires et à 1 611 \$ pour les ménages propriétaires.

La valeur moyenne des logements du Centre-Ville, également supérieure à celle enregistrée à l'échelle de l'agglomération, s'élève à 621 274 \$.

En comparaison, la valeur moyenne des logements à Montréal s'élève à plus de 462 000 \$. Les coûts mensuels d'habitation s'élèvent quant à eux à 851 \$ pour les ménages locataires et à 1 366 \$ pour les ménages propriétaires.

Logements privés selon le mode d'occupation et les coûts d'habitation, Centre-Ville et agglomération de Montréal, 2016

	Centre-Ville		Agglomération de Montréal	
	Total	%	Total	%
Logements privés selon le mode d'occupation	201 025		870 375	
Propriétaires	59 255	29,5	348 235	40,0
Coûts d'habitation mensuels moyens (\$)	1 611		1 366	
Valeur moyenne des logements (\$)	621 274		462 244	
Locataires	141 760	70,5	522 140	60,0
Coûts d'habitation mensuels moyens (\$)	959		851	

Source : Statistique Canada, Recensement de la population 2016.



Proportion de ménages locataires dans les logements privés, arrondissements et ville du Centre-Ville, 2016

Côte-des-Neiges–Notre-Dame-de-Grâce	73,3 %
Le Plateau-Mont-Royal	72,4 %
Outremont	46,1 %
Ville-Marie	72,6 %
Westmount	47,4 %



Valeur moyenne des logements occupés par des ménages propriétaires, arrondissements et ville du Centre-Ville, 2016

Côte-des-Neiges–Notre-Dame-de-Grâce	548 055 \$
Le Plateau-Mont-Royal	479 977 \$
Outremont	896 722 \$
Ville-Marie	525 007 \$
Westmount	1 425 737 \$



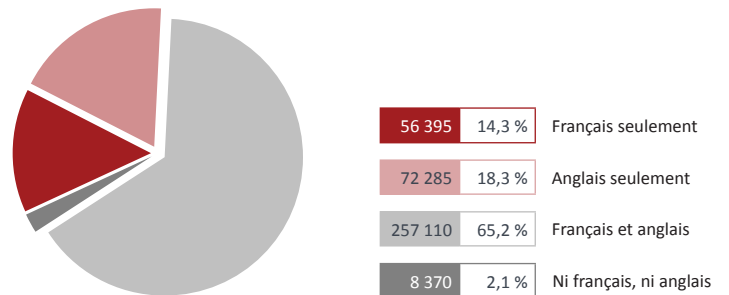
La majorité de la population du Centre-Ville est bilingue

Plus de 65 % de la population du Centre-Ville, soit 257 110 habitants, déclare pouvoir soutenir une conversation aussi bien en français qu'en anglais.

Ceux qui ne parlent que l'anglais sont, quant à eux, au nombre de 72 285 et comptent pour 18,3 % de la population.

On recense également, dans la population du Centre-Ville, 56 395 unilingues francophones et 8 370 personnes qui ne parlent ni français, ni anglais.

Population selon la connaissance des langues officielles, Centre-Ville, 2016



Source : Statistique Canada, recensement de la population 2016.

Le français est la principale langue parlée à la maison dans le Centre-Ville

Une forte proportion de la population du Centre-Ville (44,0 %) ne parle que le français à la maison. Viennent ensuite ceux qui n'utilisent que l'anglais à la maison et qui comptent pour 29,9 % de la population totale du secteur.

On compte également, dans le Centre-Ville, 30 425 personnes qui parlent au moins deux langues à la maison (7,7 % de la population).

Population selon la langue parlée à la maison, Centre-Ville et agglomération de Montréal, 2016

	Centre-Ville		Agglomération de Montréal	
	Total	%	Total	%
Population selon la langue parlée le plus souvent à la maison	394 170	100,0	1 895 000	100,0
Français seulement	173 385	44,0	938 430	49,5
Anglais seulement	117 705	29,9	436 170	23,0
Langue non officielle seulement	72 655	18,4	352 855	18,6
Langues multiples	30 425	7,7	167 540	8,8

Source : Statistique Canada, recensement de la population 2016.

Population selon les principales langues non officielles parlées à la maison, Centre-Ville et agglomération de Montréal, 2016

	Centre-Ville		Agglomération de Montréal	
	Total	%	Total	%
Langues non officielles parlées à la maison - réponses uniques	72 630	100,0	352 655	100,0
Langues chinoises	11 795	16,2	41 665	11,8
Espagnol	8 235	11,3	49 750	14,1
Arabe	7 500	10,3	51 725	14,7
Persan (farsi)	5 905	8,1	12 395	3,5
Tagalog (pilipino)	5 460	7,5	7 895	2,2
Yiddish	4 295	5,9	4 350	1,2
Russe	3 860	5,3	14 270	4,0
Roumain	2 790	3,8	12 935	3,7
Portugais	2 575	3,5	9 565	2,7
Vietnamien	1 995	2,7	14 815	4,2

Source : Statistique Canada, recensement de la population 2016.

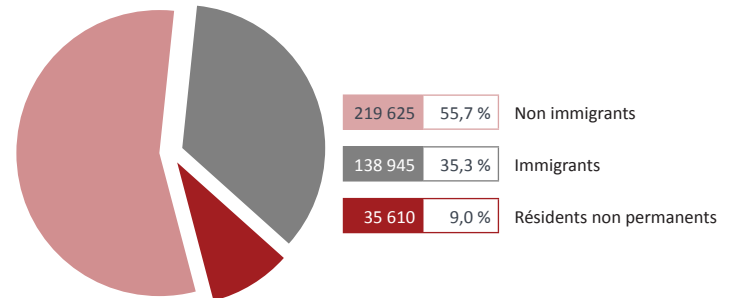
Les langues chinoises, l'espagnol et l'arabe sont, dans l'ordre, les principales langues non officielles parlées à la maison par la population du Centre-Ville

Les immigrants comptent pour 35 % de la population du Centre-Ville

Dans le Centre-Ville, on dénombre :

- 219 625 non immigrants, qui sont des citoyens canadiens de naissance et comptent pour 55,7 % de la population totale;
- 138 945 immigrants, nés à l'extérieur du Canada et qui sont venus s'y installer à différentes périodes. Ils représentent 35,3 % de la population du Centre-Ville;
- 35 610 résidents non permanents qui comptent pour 9,0 % de l'ensemble.

Population selon le statut d'immigrant, Centre-Ville, 2016



Source : Statistique Canada, Recensement de la population 2016.

16 % de la population du Centre-Ville n'a immigré au Canada qu'entre 2006 et 2016

Dans la population du Centre-Ville on recense 36 225 personnes ayant obtenu le statut d'immigrant reçu entre 2011 et 2016 et 24 815 autres qui l'ont obtenu entre 2006 et 2010. Ils comptent, ensemble, pour 15,5 % de la population totale du secteur.

Les immigrants de longue date, installés au Canada depuis plus de trente-cinq ans comptent, quant à eux, pour 6,3 % de la population totale du Centre-Ville.

Dans l'agglomération ces proportions s'élèvent respectivement à 12,9 % et 7,5 %.

Population totale selon la période d'immigration, Centre-Ville et agglomération de Montréal, 2016

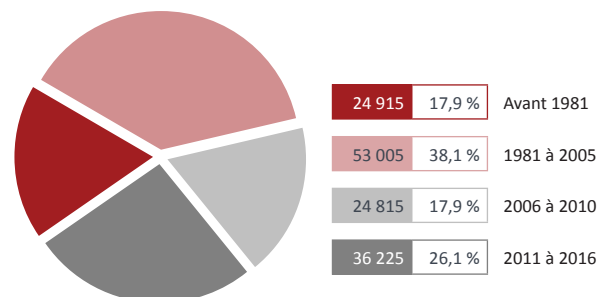
Population selon la période d'immigration	Centre-Ville		Agglomération de Montréal	
	Total	%	Total	%
Population totale	394 170	100,0	1 894 995	100,0
Non immigrants	219 625	55,7	1 187 255	62,7
Immigrants	138 945	35,3	644 680	34,0
Avant 1981	24 915	6,3	141 755	7,5
1981 à 2005	53 005	13,4	257 935	13,6
2006 à 2016	61 040	15,5	244 995	12,9
2006 à 2010	24 815	6,3	106 360	5,6
2011 à 2016	36 225	9,2	138 635	7,3

Source : Statistique Canada, Recensement de la population 2016.

Proportion d'immigrants récents (2011 à 2016) dans la population immigrante, arrondissements et ville du Centre-Ville, 2016

Côte-des-Neiges-Notre-Dame-de-Grâce	25,7 %
Le Plateau-Mont-Royal	27,8 %
Outremont	21,1 %
Ville-Marie	27,9 %
Westmount	20,4 %

Périodes d'immigration dans la population immigrante, Centre-Ville, 2016



Source : Statistique Canada, Recensement de la population 2016.

La France et les Philippines, principaux pays de naissance des immigrants

La France est le lieu de naissance de 16 020 immigrants du Centre-Ville. Ses ressortissants comptent pour 11,5 % de l'ensemble de la population immigrante du territoire. Les Philippines constituent le deuxième pays d'origine le plus fréquent avec 11 805 personnes qui en sont originaires (7,9 %).

Parmi les cinq principaux pays de naissance des immigrants, on retrouve également la Chine, l'Iran et le Maroc avec respectivement 9 105 (6,6 %), 7 005 (5,0 %) et 6 695 personnes (4,8 %).

Les principaux pays de naissance des immigrants, recensés à l'échelle de l'agglomération de Montréal sont dans l'ordre : Haïti (7,8 %), l'Algérie (6,2 %), l'Italie (6,1 %), la France (5,9 %) et le Maroc (5,8 %).

Population immigrante selon le lieu de naissance, Centre-Ville et agglomération de Montréal, 2016

	Centre-Ville		Agglomération de Montréal	
	Total	%	Total	%
Population immigrante selon les principaux lieux de naissance	138 945	100,0	644 685	100,0
France	16 020	11,5	38 170	5,9
Philippines	11 805	8,5	20 535	3,2
Chine	9 105	6,6	30 710	4,8
Iran	7 005	5,0	14 165	2,2
Maroc	6 695	4,8	37 365	5,8
États-Unis	4 865	3,5	12 335	1,9
Roumanie	3 755	2,7	14 250	2,2
Algérie	3 380	2,4	40 135	6,2
Liban	3 330	2,4	20 020	3,1
Viet Nam	3 005	2,2	17 850	2,8

Source : Statistique Canada, Recensement de la population 2016.

La France et l'Iran en tête de liste des pays de naissance des nouveaux immigrants

Dans le Centre-Ville on recense 36 235 personnes ayant obtenu le statut d'immigrant reçu entre 2011 et 2016.

Le principal pays d'origine de ces nouveaux immigrants est la France, avec 6 105 personnes, soit 16,8 % de la population totale des nouveaux arrivants. Viennent ensuite l'Iran et les Philippines avec respectivement 4 255 (11,7 %) et 3 235 (8,9 %) nouveaux citoyens.

Parmi les cinq plus importants pays de provenance des immigrants récents, on retrouve également la Chine et le Maroc avec, respectivement, 2 835 et 1 745 personnes. Ils représentent ensemble les lieux de naissance de 12,6 % des nouveaux arrivants recensés dans le secteur.

Nouveaux immigrants (2011 à 2016) selon le lieu de naissance, Centre-Ville et agglomération de Montréal, 2016

	Centre-Ville		Agglomération de Montréal	
	Total	%	Total	%
Nouveaux immigrants selon les principaux lieux de naissance	36 235	100,0	138 635	100,0
France	6 105	16,8	12 465	9,0
Iran	4 255	11,7	6 745	4,9
Philippines	3 235	8,9	4 825	3,5
Chine	2 835	7,8	7 780	5,6
Maroc	1 745	4,8	9 615	6,9
Tunisie	1 000	2,8	3 730	2,7
Algérie	940	2,6	13 150	9,5
États-Unis	930	2,6	2 515	1,8
Colombie	865	2,4	3 180	2,3
Mexique	645	1,8	2 595	1,9

Source : Statistique Canada, Recensement de la population 2016.

Près de 28 % de la population déclare n'avoir aucune appartenance religieuse

La population du Centre-Ville est principalement de religion catholique. C'est le cas de 149 955 personnes, soit 39,1 % de la population totale du secteur. Viennent ensuite les 32 885 musulmans et 28 995 juifs qui comptent respectivement pour 8,6 % et 7,6 % de l'ensemble.

Par ailleurs, près de 28 % des habitants du Centre-Ville affirment n'adhérer à aucune religion. On compte 106 900 personnes dans ce groupe de population.

Dans l'ensemble de la population de l'agglomération de Montréal, les catholiques sont majoritaires et comptent pour 51,1 % de la population. Ceux qui déclarent n'avoir aucune appartenance religieuse représentent 17,9 % de la population montréalaise.

Population dans les ménages privés selon la religion, Centre-Ville et agglomération de Montréal, 2011

	Centre-Ville		Agglomération de Montréal	
	Total	%	Total	%
Population selon la religion	383 845	100,0	1 844 490	100,0
Catholique	149 955	39,1	942 630	51,1
Musulmane	32 885	8,6	165 440	9,0
Juive	28 995	7,6	76 525	4,1
Orthodoxe chrétienne	14 460	3,8	72 900	4,0
Bouddhiste	6 310	1,6	34 275	1,9
Anglicane	6 150	1,6	23 180	1,3
Hindoue	5 910	1,5	26 295	1,4
Pentecôtiste	2 500	0,7	17 045	0,9
Église unie	2 430	0,6	12 235	0,7
Baptiste	2 250	0,6	14 435	0,8
Presbytérienne	1 625	0,4	5 795	0,3
Luthérienne	1 025	0,3	3 600	0,2
Sikhe	250	0,1	7 005	0,4
Autres religions	22 180	5,8	113 540	6,2
Aucune appartenance religieuse	106 900	27,8	329 400	17,9

Source : Statistique Canada, Enquête nationale auprès des ménages 2011.

À noter que ces données proviennent de l'Enquête nationale auprès des ménages de 2011, car Statistique Canada n'interroge les recensés sur leur appartenance religieuse qu'une fois tous les 10 ans

Plus de la moitié de la population de 15 ans et plus détient un diplôme universitaire...

La proportion de la population âgée de 15 ans et plus détenant un diplôme postsecondaire atteint 72,9 % dans le Centre-Ville. On y retrouve en effet, 177 840 personnes qui ont un diplôme universitaire (52,2 %), alors que 70 660 autres ont un diplôme d'études postsecondaires non universitaire (20,7 %).

Par ailleurs, ceux qui n'ont aucun certificat, diplôme ou grade comptent pour 9,6 % de la population de 15 ans et plus du Centre-Ville.

... cette proportion s'élève à 62 % dans la population de 25 à 64 ans

On dénombre 141 675 diplômés universitaires (61,6 %) et 46 305 personnes ayant un diplôme d'études postsecondaires non universitaire (20,1 %) dans la population de 25 à 64 ans du Centre-Ville.

On compte également dans cette population 29 195 personnes ayant un diplôme d'études secondaires et 12 695 autres qui n'ont aucun certificat, diplôme ou grade. Elles comptent respectivement pour 12,7 % et 5,5 % de la population de 25 à 64 ans du Centre-Ville.

Proportion de diplômés universitaires dans la population de 25 à 64 ans, arrondissements et ville du Centre-Ville, 2016

Côte-des-Neiges-Notre-Dame-de-Grâce	56,2 %
Le Plateau-Mont-Royal	65,7 %
Outremont	70,3 %
Ville-Marie	61,5 %
Westmount	77,4 %

Population de 15 ans et plus selon la scolarité, Centre-Ville et agglomération de Montréal, 2016

	Centre-Ville		Agglomération de Montréal	
	Total	%	Total	%
Population de 15 ans et plus	340 850	100,0	1 590 980	100,0
Aucun certificat, diplôme ou grade	32 830	9,6	268 120	16,9
Diplôme d'études secondaires	59 540	17,5	324 455	20,4
Diplôme d'études postsecondaires non universitaire	70 660	20,7	418 755	26,3
Certificat, diplôme ou grade universitaire	177 840	52,2	579 650	36,4

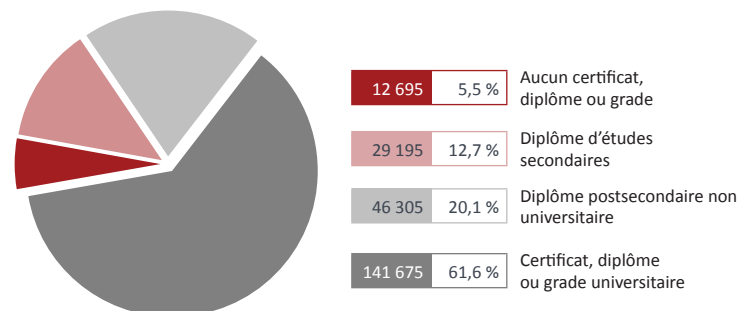
Source : Statistique Canada, Recensement de la population 2016.

Population de 25 à 64 ans selon la scolarité, Centre-Ville et agglomération de Montréal, 2016

	Centre-Ville		Agglomération de Montréal	
	Total	%	Total	%
Population de 25 à 64 ans	229 875	100,0	1 067 000	100,0
Aucun certificat, diplôme ou grade	12 695	5,5	112 980	10,6
Diplôme d'études secondaires	29 195	12,7	178 705	16,7
Diplôme d'études postsecondaires non universitaire	46 305	20,1	297 630	27,9
Certificat, diplôme ou grade universitaire	141 675	61,6	477 675	44,8

Source : Statistique Canada, Recensement de la population 2016.

Population de 25 ans à 64 ans selon le plus haut certificat, diplôme ou grade, Centre-Ville, 2016



Source : Statistique Canada, Recensement de la population 2016.

Commerce, gestion et administration publique en tête de liste des diplômes d'études postsecondaires

21 % de la population de 15 ans et plus ayant complété des études postsecondaires, soit 52 280 personnes, détient un diplôme dans le domaine du commerce, de la gestion et de l'administration publique. Viennent ensuite les diplômés en sciences sociales et de comportements, et droit qui regroupent 16,7 % de cette population, soit 41 565 personnes.

Population de 15 ans et plus ayant un titre scolaire de niveau postsecondaire, selon le domaine d'études, Centre-Ville et agglomération de Montréal, 2016

	Centre-Ville		Agglomération de Montréal	
	Total	%	Total	%
Population selon le principal domaine d'études	248 485	100,0	998 410	100,0
Commerce, gestion et administration publique	52 280	21,0	228 555	22,9
Sciences sociales et de comportements, et droit	41 565	16,7	141 245	14,1
Architecture, génie et services connexes	34 095	13,7	161 710	16,2
Santé et domaines connexes	25 470	10,3	113 455	11,4
Sciences humaines	24 540	9,9	77 355	7,7
Arts visuels et d'interprétation, et technologie des communications	21 995	8,9	65 705	6,6
Sciences physiques et de la vie, et technologies	15 195	6,1	51 035	5,1
Mathématiques, informatique et sciences de l'information	13 365	5,4	52 285	5,2
Éducation	11 070	4,5	53 045	5,3
Services personnels, de protection et de transport	6 570	2,6	44 270	4,4
Agriculture, ressources naturelles et conservation	2 275	0,9	9 600	1,0

Source : Statistique Canada, Recensement de la population 2016.

Le revenu moyen des 15 ans et plus du territoire est supérieur à la moyenne montréalaise

Les ménages du Centre-Ville ont pu compter en 2015 sur un revenu moyen de 83 161 \$. Le revenu moyen des familles monoparentales de ce territoire, s'élevait quant à lui à 67 155 \$ et celui des couples avec enfants à 154 621 \$.

Un écart de près de 20 000 \$ est enregistré entre le revenu moyen des hommes (61 014 \$) et celui des femmes (41 245 \$) du Centre-Ville. Ainsi, le revenu moyen de la population de 15 ans et plus s'établissait, en 2015, à 51 136 \$.

À l'échelle de l'agglomération, l'écart entre le revenu moyen des hommes et celui des femmes atteint près de 13 000 \$.

Un revenu de 100 000 \$ et plus pour 21 % des ménages du Centre-Ville

On compte 201 025 ménages privés ayant un revenu, sur le territoire du Centre-Ville. Parmi ceux-ci, 22,5 % ont un revenu inférieur à 20 000 \$. À l'opposé, une proportion de 20,6 % des ménages peut compter sur un revenu supérieur à 100 000 \$.



Proportion de ménages ayant un revenu de 100 000 \$ et plus, arrondissements et ville du Centre-Ville, 2015

<i>Côte-des-Neiges–Notre-Dame-de-Grâce</i>	17,3 %
<i>Le Plateau-Mont-Royal</i>	19,6 %
<i>Outremont</i>	42,5 %
<i>Ville-Marie</i>	17,8 %
<i>Westmount</i>	50,1 %

Revenu moyen des ménages, de la population et des familles, Centre-Ville et agglomération de Montréal, 2015

Revenu moyen en 2015 (\$)	Centre-Ville		Agglomération de Montréal	
	Total	%	Total	%
Des ménages	83 161		76 614	
De la population de 15 ans et plus	51 136		43 670	
Des hommes	61 014		50 317	
Des femmes	41 245		37 410	
Des familles comptant un couple et des enfants	154 621		124 472	
Des familles monoparentales	67 155		60 918	

Source : Statistique Canada, Recensement de la population 2016.

Ménages privés selon le revenu total en 2015, Centre-Ville et agglomération de Montréal

Ménages privés	Centre-Ville		Agglomération de Montréal	
	Total	%	Total	%
Ménages privés	201 025	100,0	870 375	100,0
Moins de 5 000 \$	12 200	6,1	23 960	2,8
5 000 \$ à 9 999 \$	7 630	3,8	21 665	2,5
10 000 \$ à 14 999 \$	11 320	5,6	38 540	4,4
15 000 \$ à 19 999 \$	14 130	7,0	54 000	6,2
20 000 \$ à 29 999 \$	21 790	10,8	94 900	10,9
30 000 \$ à 39 999 \$	19 360	9,6	92 695	10,7
40 000 \$ à 49 999 \$	18 480	9,2	88 990	10,2
50 000 \$ à 59 999 \$	15 510	7,7	77 445	8,9
60 000 \$ à 79 999 \$	23 480	11,7	115 820	13,3
80 000 \$ à 99 999 \$	15 620	7,8	78 445	9,0
100 000 \$ à 124 999 \$	11 990	6,0	62 135	7,1
125 000 \$ à 149 999 \$	8 080	4,0	39 645	4,6
150 000 \$ et plus	21 425	10,7	82 120	9,4

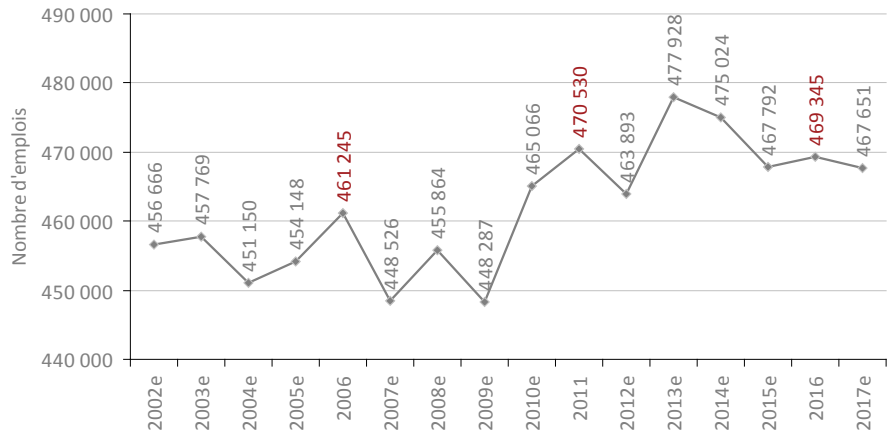
Source : Statistique Canada, Recensement de la population 2016.



Près de 468 000 emplois dénombrés sur le territoire

Après avoir connu quelques soubresauts entre 2002 et 2009, l'emploi n'a pas beaucoup progressé dans le Centre-ville depuis quelques années. Ainsi, selon les estimations effectuées par le Consortium de la Communauté métropolitaine de Montréal, le nombre d'emplois dans le secteur s'élèverait à 467 651 en 2017, soit près de 2 000 emplois de moins que l'année précédente.

Évolution de l'emploi, Centre-Ville, 2002-2017

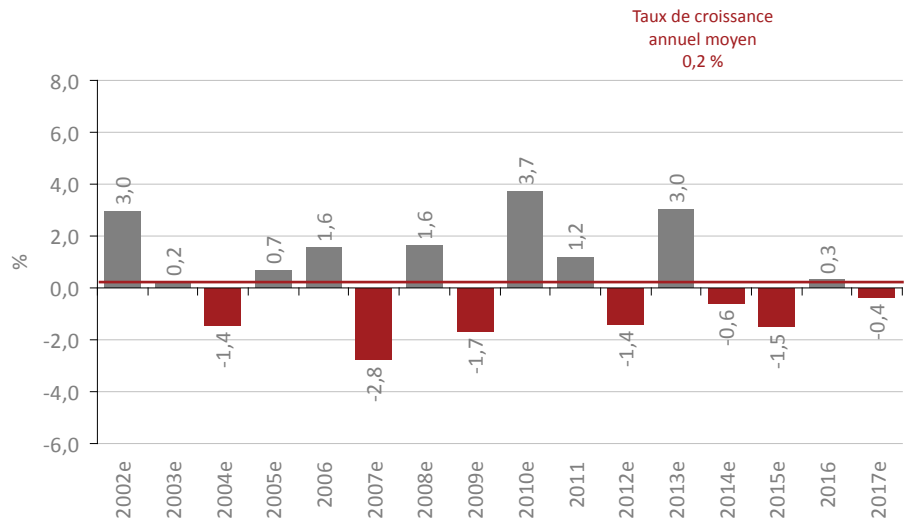


Source : Statistique Canada, recensements de la population 2006 et 2016 et Enquête nationale auprès des ménages 2011; produit personnalisé selon le lieu de travail. Estimations intercensitaires : Consortium de la CMM.

Une croissance annuelle moyenne de l'emploi presque nulle sur 15 ans

Au cours des quinze dernières années, l'emploi a progressé de 0,2 % par année en moyenne, dans le Centre-Ville. Pendant cette période, sept années ont été marquées par un repli de l'emploi variant de -0,4 % à -2,8 %. Une forte poussée de l'emploi avait toutefois été enregistrée entre 2009 et 2010 (+ 3,7 %).

Taux de croissance de l'emploi, Centre-Ville, 2002-2017



Source : Statistique Canada, recensements de la population 2006 et 2016 et Enquête nationale auprès des ménages 2011; produit personnalisé selon le lieu de travail. Estimations intercensitaires : Consortium de la CMM.



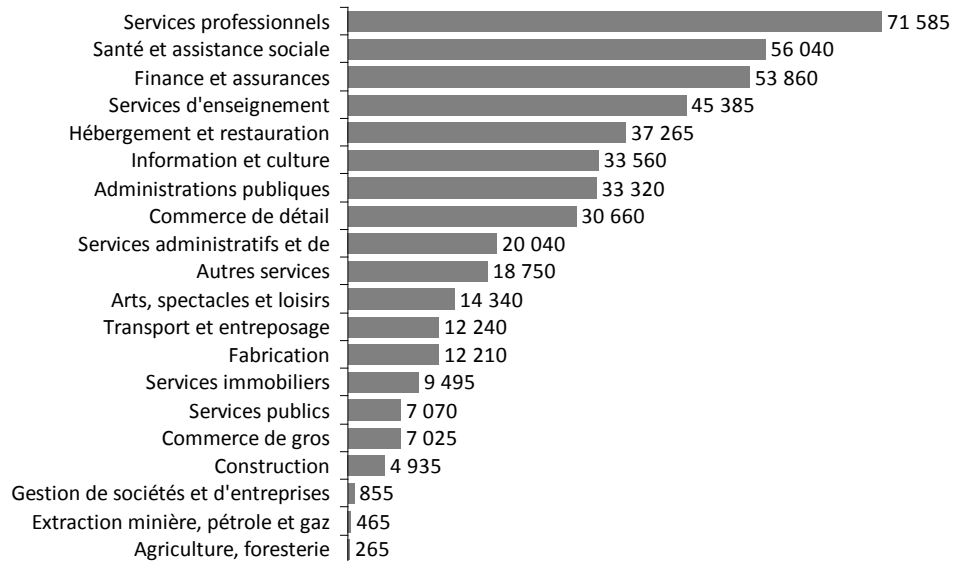
EMPLOI PAR SECTEUR ÉCONOMIQUE

Les services professionnels, premier secteur d'emploi au Centre-Ville

Le secteur des services professionnels se positionne au premier rang des secteurs économiques avec 71 585 emplois (15,3 %) répertoriés sur le territoire. Au second rang vient le secteur de la santé et de l'assistance sociale dans lequel travaillent 56 040 personnes (11,9 %), alors que les emplois en finance et assurances se classent au troisième rang, avec 53 860 travailleurs (11,5 %).

À l'échelle de l'agglomération, ce sont les emplois en santé et assistance sociale qui occupent le premier rang du classement, regroupant 12,8 % de l'ensemble des travailleurs.

Emploi selon le secteur économique, Centre-Ville, 2016



Source : Statistique Canada, Recensement de la population 2016; produit personnalisé selon le lieu de travail.

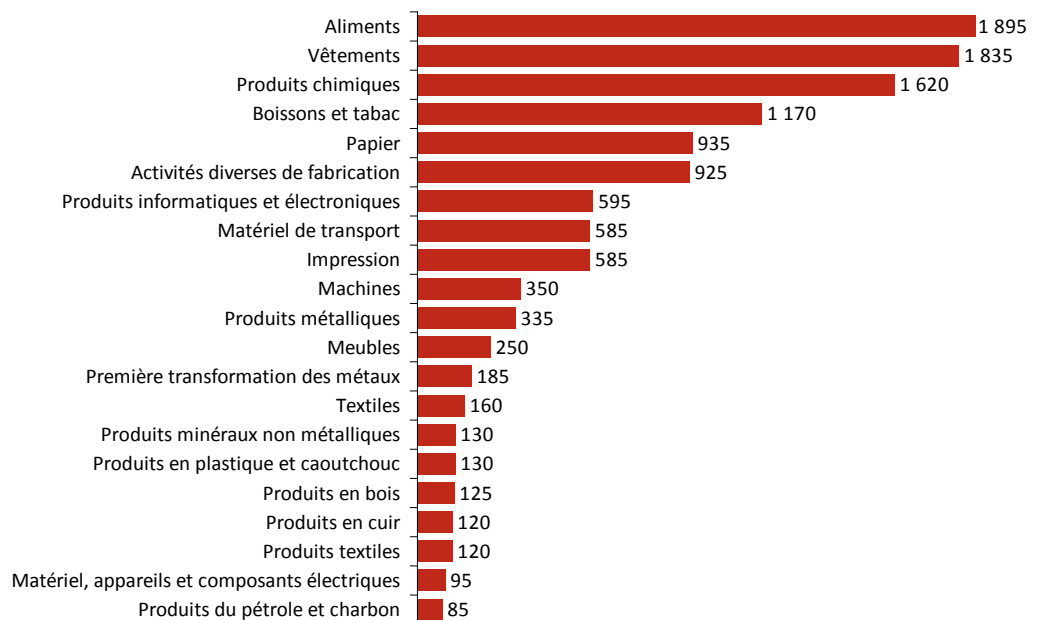
Près de 16 % de l'emploi manufacturier concentré dans la fabrication d'aliments

Parmi les composantes du secteur manufacturier, la fabrication d'aliments est celle qui fournit de l'emploi au plus grand nombre de travailleurs sur le territoire. En 2016, 1 895 travailleurs y oeuvraient. Elle représente 15,5 % de l'emploi manufacturier total.

Le secteur de la fabrication de vêtements suit au second rang avec 1 835 emplois (15,0 % de l'emploi manufacturier) et la fabrication de produits chimiques emploie quant à elle 1 620 travailleurs (13,3 %).

La fabrication de matériel de transport constitue, à l'échelle de l'agglomération, le principal employeur dans le secteur manufacturier.

Emploi en fabrication, Centre-Ville, 2016



Source : Statistique Canada, Recensement de la population 2016; produit personnalisé selon le lieu de travail.



EMPLOI PAR SECTEUR ÉCONOMIQUE

Emploi et part de l'emploi selon le secteur économique, Centre-Ville et agglomération de Montréal, 2016

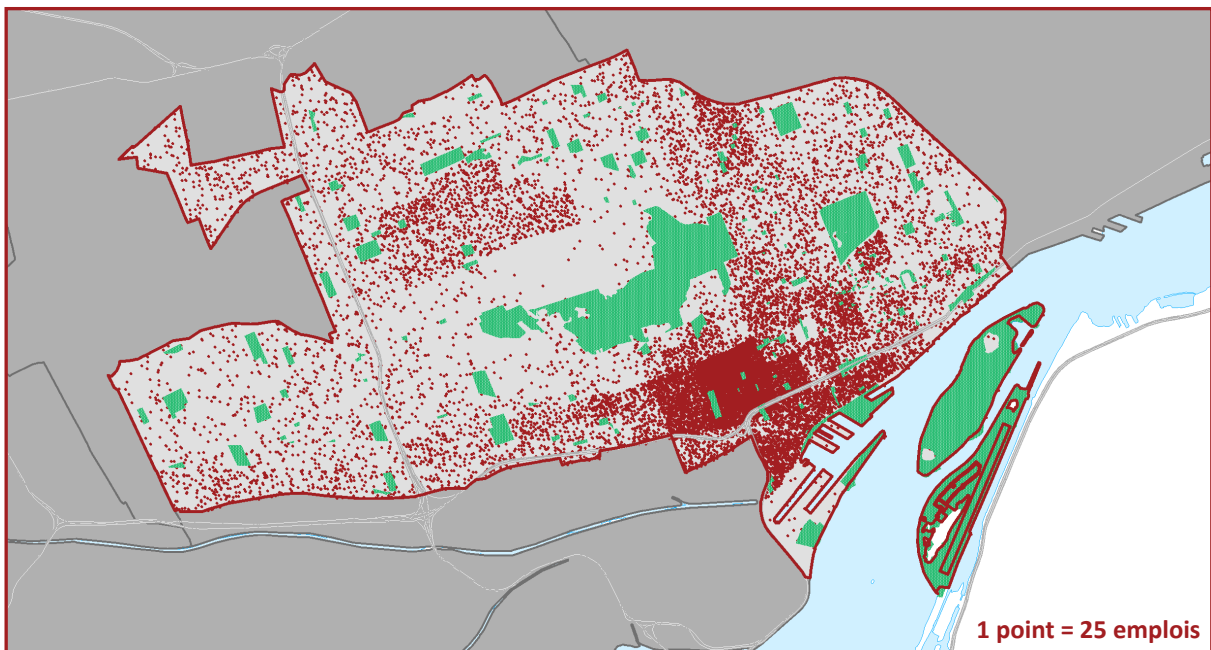
	Centre-Ville	Part de l'industrie (en %)	Agglomération de Montréal	Part du territoire dans l'agglomération (en %)
Total - Tous les secteurs	469 340	100,0	1 163 330	40,3
11 Agriculture, foresterie, pêche et chasse	265	0,1	1 520	17,4
21 Extraction minière, exploitation en carrière, et extraction de pétrole et de gaz	465	0,1	845	55,0
22 Services publics	7 070	1,5	10 245	69,0
23 Construction	4 935	1,1	23 260	21,2
31-33 Fabrication	12 210	2,6	113 220	10,8
311 Fabrication d'aliments	1 895	0,4	13 995	13,5
312 Fabrication de boissons et de produits du tabac	1 170	0,2	3 275	35,7
313 Usines de textiles	160	0,0	1 195	13,4
314 Usines de produits textiles	120	0,0	1 225	9,8
315 Fabrication de vêtements	1 835	0,4	7 420	24,7
316 Fabrication de produits en cuir et de produits analogues	120	0,0	780	15,4
321 Fabrication de produits en bois	125	0,0	1 235	10,1
322 Fabrication du papier	935	0,2	3 915	23,9
323 Impression et activités connexes de soutien	585	0,1	6 650	8,8
324 Fabrication de produits du pétrole et du charbon	85	0,0	935	9,1
325 Fabrication de produits chimiques	1 620	0,3	9 715	16,7
326 Fabrication de produits en plastique et en caoutchouc	130	0,0	5 045	2,6
327 Fabrication de produits minéraux non métalliques	130	0,0	2 355	5,5
331 Première transformation des métaux	185	0,0	2 515	7,4
332 Fabrication de produits métalliques	335	0,1	7 170	4,7
333 Fabrication de machines	350	0,1	7 285	4,8
334 Fabrication de produits informatiques et électroniques	595	0,1	5 785	10,3
335 Fabrication de matériel, d'appareils et de composants électriques	95	0,0	3 955	2,4
336 Fabrication de matériel de transport	585	0,1	17 110	3,4
337 Fabrication de meubles et de produits connexes	250	0,1	4 390	5,7
339 Activités diverses de fabrication	925	0,2	7 270	12,7
41 Commerce de gros	7 025	1,5	57 330	12,3
44-45 Commerce de détail	30 660	6,5	116 885	26,2
48-49 Transport et entreposage	12 240	2,6	58 110	21,1
51 Industrie de l'information et industrie culturelle	33 560	7,2	55 545	60,4
52 Finance et assurances	53 860	11,5	75 985	70,9
53 Services immobiliers et services de location et de location à bail	9 495	2,0	22 735	41,8
54 Services professionnels, scientifiques et techniques	71 585	15,3	124 385	57,6
55 Gestion de sociétés et d'entreprises	855	0,2	2 010	42,5
56 Services administratifs, services de soutien, services de gestion des déchets et services d'assainissement	20 040	4,3	49 000	40,9
61 Services d'enseignement	45 385	9,7	94 270	48,1
62 Soins de santé et assistance sociale	56 040	11,9	148 805	37,7
71 Arts, spectacles et loisirs	14 340	3,1	25 660	55,9
72 Hébergement et services de restauration	37 265	7,9	73 540	50,7
81 Autres services (sauf les administrations publiques)	18 750	4,0	50 160	37,4
91 Administrations publiques	33 320	7,1	59 825	55,7

Source : Statistique Canada, Recensement de la population 2016; produit personnalisé selon le lieu de travail.
Compilation : Montréal en statistiques, Ville de Montréal.



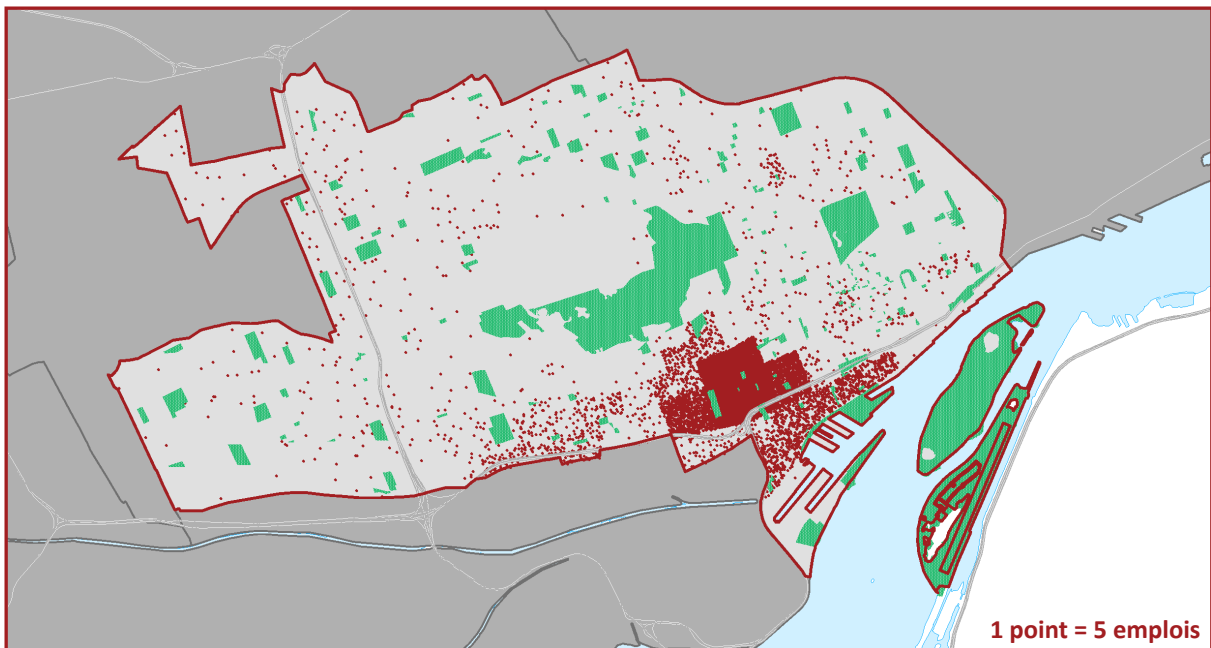
RÉPARTITION SPATIALE DE L'EMPLOI PAR SECTEUR ÉCONOMIQUE

Localisation de l'ensemble des emplois, Centre-Ville, 2016



Source : Statistique Canada, Recensement de la population 2016; produit personnalisé selon le lieu de travail.

Localisation des emplois en finance et assurances, Centre-Ville, 2016

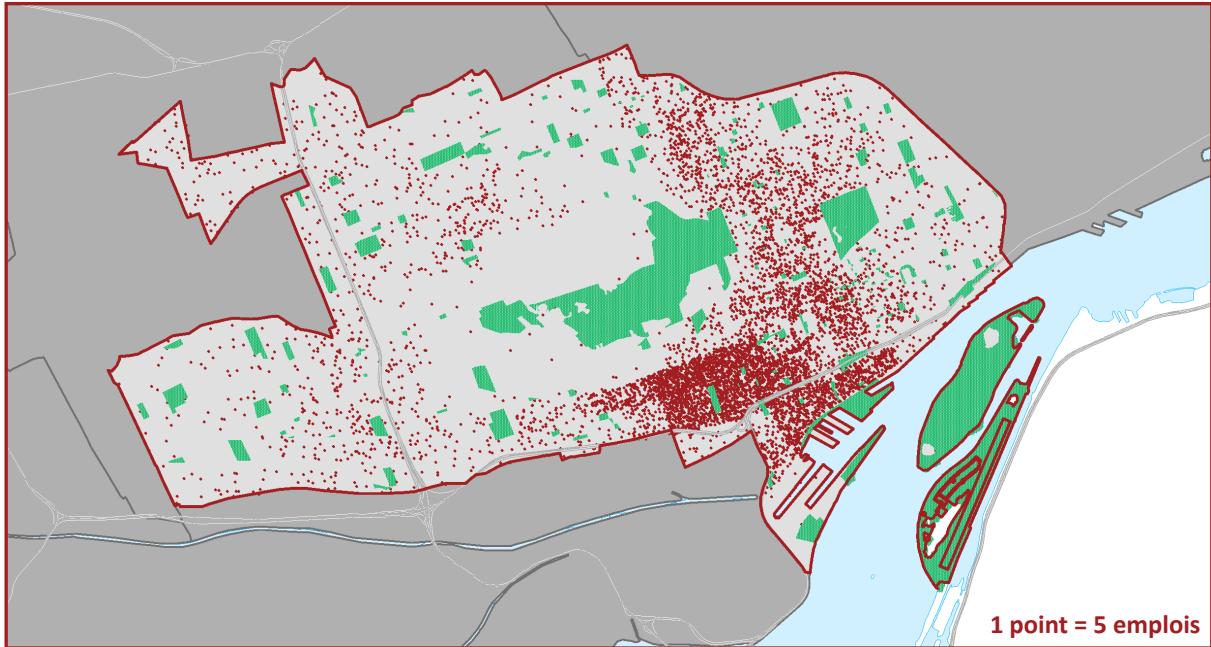


Source : Statistique Canada, Recensement de la population 2016; produit personnalisé selon le lieu de travail.



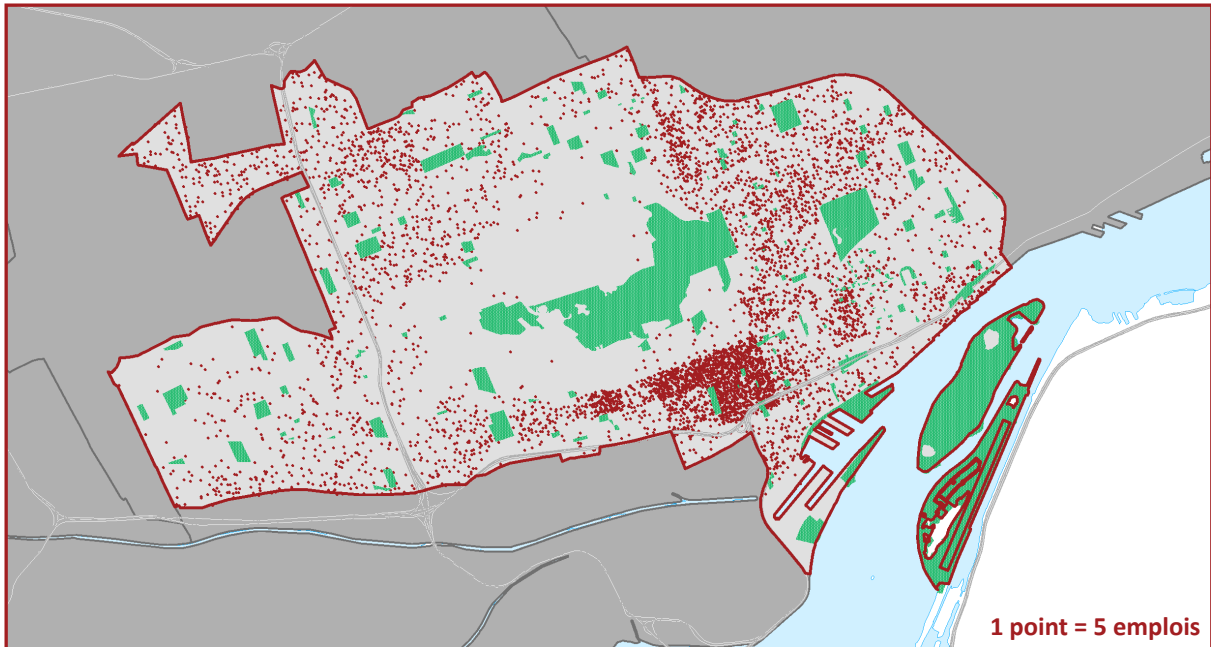
RÉPARTITION SPATIALE DE L'EMPLOI PAR SECTEUR ÉCONOMIQUE

Localisation des emplois en hébergement et service de restauration, Centre-Ville, 2016



Source : Statistique Canada, Recensement de la population 2016; produit personnalisé selon le lieu de travail.

Localisation des emplois en commerce de détail, Centre-Ville, 2016



Source : Statistique Canada, Recensement de la population 2016; produit personnalisé selon le lieu de travail.



VARIATION DE L'EMPLOI PAR SECTEUR ÉCONOMIQUE

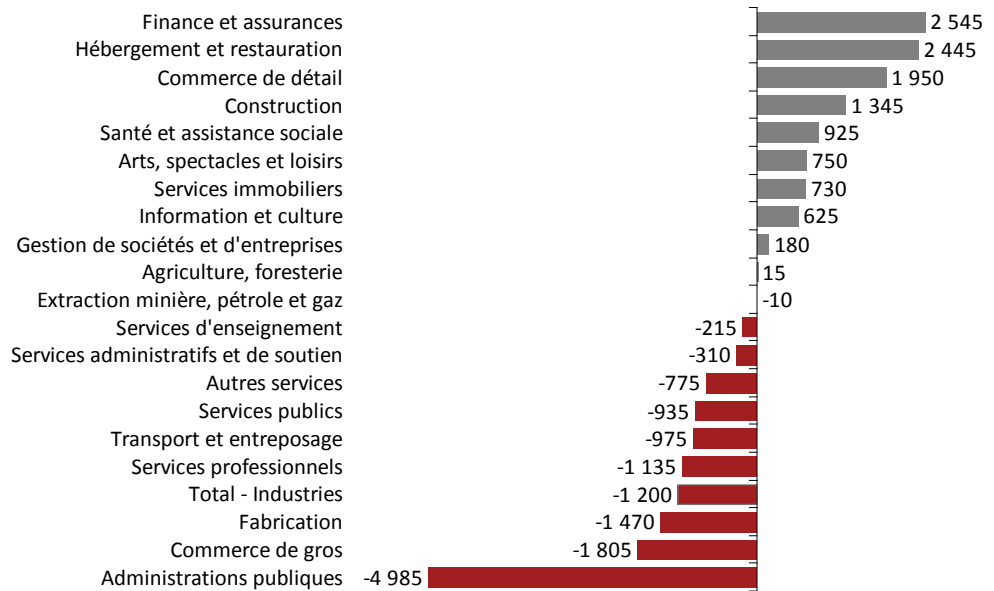
2 500 emplois créés en finance et assurances entre 2011 et 2016

L'emploi, dans son ensemble, a reculé sur le territoire, entre 2011 et 2016. Toutefois, plusieurs secteurs ont affiché une croissance, notamment le secteur de la finance et des assurances et celui de l'hébergement et de la restauration avec, respectivement, 2 545 et 2 445 nouveaux postes.

Le secteur des administrations publiques a cependant subi de lourdes pertes, soit l'équivalent de 4 985 postes.

L'Enquête nationale auprès des ménages de 2011 (ENM) étant une enquête à participation volontaire, les données issues de celle-ci doivent être comparées à celles du recensement 2016 avec prudence.

Variation de l'emploi, Centre-Ville, 2011-2016



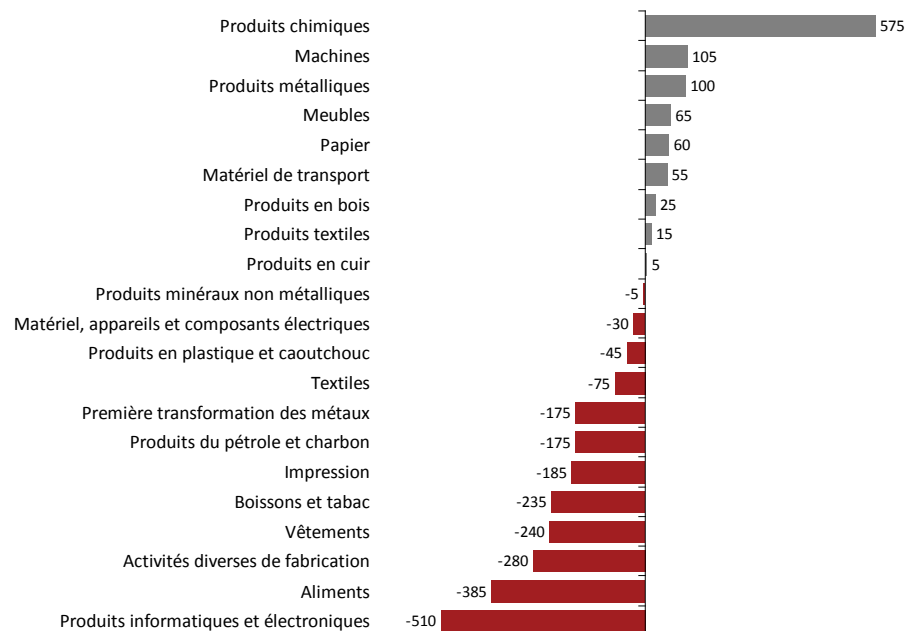
Source : Statistique Canada, Enquête nationale auprès des ménages 2011 et Recensement de la population 2016; produit personnalisé selon le lieu de travail. Compilation : Montréal en statistiques, Ville de Montréal.

Secteur manufacturier : des gains dans la fabrication de produits chimiques

Neuf secteurs ont enregistré une croissance dans le Centre-Ville au cours de la période allant de 2011 à 2016, notamment celui de la fabrication de produits chimiques avec 575 postes de plus qu'il y a cinq ans.

À l'opposé, la fabrication de produits informatiques et électroniques a accusé le plus fort recul au sein du secteur manufacturier affichant une perte de 510 emplois depuis 2011. Le secteur de la fabrication des aliments a également subi une perte importante équivalant à 385 emplois.

Variation de l'emploi en fabrication, Centre-Ville, 2011-2016



Source : Statistique Canada, Enquête nationale auprès des ménages 2011 et Recensement de la population 2016; produit personnalisé selon le lieu de travail. Compilation : Montréal en statistiques, Ville de Montréal.



VARIATION DE L'EMPLOI PAR SECTEUR ÉCONOMIQUE

Variation de l'emploi sur le territoire, Centre-Ville, 2011-2016

	Emploi 2016	Emploi 2011	Variation 2011-2016 en nombre	Variation 2011-2016 en %
Total - Tous les secteurs	469 340	470 540	-1 200	-0,3
11 Agriculture, foresterie, pêche et chasse	265	250	15	6,0
21 Extraction minière, exploitation en carrière, et extraction de pétrole et de gaz	465	475	-10	-2,1
22 Services publics	7 070	8 005	-935	-11,7
23 Construction	4 935	3 590	1 345	37,5
31-33 Fabrication	12 210	13 680	-1 470	-10,7
311 Fabrication d'aliments	1 895	2 280	-385	-16,9
312 Fabrication de boissons et de produits du tabac	1 170	1 405	-235	-16,7
313 Usines de textiles	160	235	-75	-31,9
314 Usines de produits textiles	120	105	15	14,3
315 Fabrication de vêtements	1 835	2 075	-240	-11,6
316 Fabrication de produits en cuir et de produits analogues	120	115	5	4,3
321 Fabrication de produits en bois	125	100	25	25,0
322 Fabrication du papier	935	875	60	6,9
323 Impression et activités connexes de soutien	585	770	-185	-24,0
324 Fabrication de produits du pétrole et du charbon	85	260	-175	-67,3
325 Fabrication de produits chimiques	1 620	1 045	575	55,0
326 Fabrication de produits en plastique et en caoutchouc	130	175	-45	-25,7
327 Fabrication de produits minéraux non métalliques	130	135	-5	-3,7
331 Première transformation des métaux	185	360	-175	-48,6
332 Fabrication de produits métalliques	335	235	100	42,6
333 Fabrication de machines	350	245	105	42,9
334 Fabrication de produits informatiques et électroniques	595	1 105	-510	-46,2
335 Fabrication de matériel, d'appareils et de composants électriques	95	125	-30	-24,0
336 Fabrication de matériel de transport	585	530	55	10,4
337 Fabrication de meubles et de produits connexes	250	185	65	35,1
339 Activités diverses de fabrication	925	1 205	-280	-23,2
41 Commerce de gros	7 025	8 830	-1 805	-20,4
44-45 Commerce de détail	30 660	28 710	1 950	6,8
48-49 Transport et entreposage	12 240	13 215	-975	-7,4
51 Industrie de l'information et industrie culturelle	33 560	32 935	625	1,9
52 Finance et assurances	53 860	51 315	2 545	5,0
53 Services immobiliers et services de location et de location à bail	9 495	8 765	730	8,3
54 Services professionnels, scientifiques et techniques	71 585	72 720	-1 135	-1,6
55 Gestion de sociétés et d'entreprises	855	675	180	26,7
56 Services administratifs, services de soutien, services de gestion des déchets et services d'assainissement	20 040	20 350	-310	-1,5
61 Services d'enseignement	45 385	45 600	-215	-0,5
62 Soins de santé et assistance sociale	56 040	55 115	925	1,7
71 Arts, spectacles et loisirs	14 340	13 590	750	5,5
72 Hébergement et services de restauration	37 265	34 820	2 445	7,0
81 Autres services (sauf les administrations publiques)	18 750	19 525	-775	-4,0
91 Administrations publiques	33 320	38 305	-4 985	-13,0

Source : Statistique Canada, Enquête nationale auprès des ménages 2011 et Recensement de la population 2016; produit personnalisé selon le lieu de travail. Compilation : Montréal en statistiques, Ville de Montréal.



66 % de la population de 15 ans et plus est sur le marché du travail

La population active du Centre-Ville compte 225 450 personnes dont 204 505 qui occupent un emploi et 20 940 qui sont à la recherche d'un travail. Elles comptent ensemble pour 66,1 % de la population de 15 ans et plus du Centre-Ville.

Par ailleurs, 115 400 personnes sont inactives dans le Centre-Ville. Ce sont entre autres des étudiants, des personnes au foyer, des retraités ou des personnes inaptes au travail. Ils comptent pour 33,9 % de la population de 15 ans et plus du Centre-Ville.

Un taux de chômage à 9,3 %

Le taux d'activité mesure la proportion des personnes en emploi ou à la recherche d'un emploi (population active) au sein de la population de 15 ans et plus. En 2016, ce taux atteignait 66,1 % dans le secteur.

Le taux d'emploi indique quant à lui la part des personnes en emploi, soit les personnes occupées, au sein du groupe des 15 ans et plus. Celui-ci s'établissait à 60,0 % en 2016.

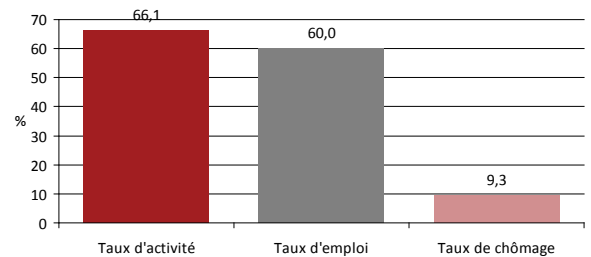
Le taux de chômage, qui mesure le nombre de chômeurs dans la population active du Centre-Ville s'établissait, quant à lui, à 9,3 % en 2016.

Population de 15 ans et plus sur le marché du travail, Centre-Ville et agglomération de Montréal, 2016

	Centre-Ville		Agglomération de Montréal	
	Total	%	Total	%
Population de 15 ans et plus	340 845	100,0	1 590 985	100,0
Population active	225 450	66,1	1 019 360	64,1
Personnes occupées	204 505	60,0	927 715	58,3
Chômeurs	20 940	6,1	91 645	5,8
Population inactive	115 400	33,9	571 625	35,9

Source : Statistique Canada, Recensement de la population 2016.

Taux d'activité, taux d'emploi, taux de chômage de la population de 15 ans et plus, Centre-Ville, 2016



Source : Statistique Canada, Recensement de la population 2016.



Taux de chômage de la population totale âgée de 15 ans et plus, arrondissements et ville du Centre-Ville, 2016

Côte-des-Neiges-Notre-Dame-de-Grâce	10,6 %
Le Plateau-Mont-Royal	8,2 %
Outremont	6,3 %
Ville-Marie	9,8 %
Westmount	6,0 %

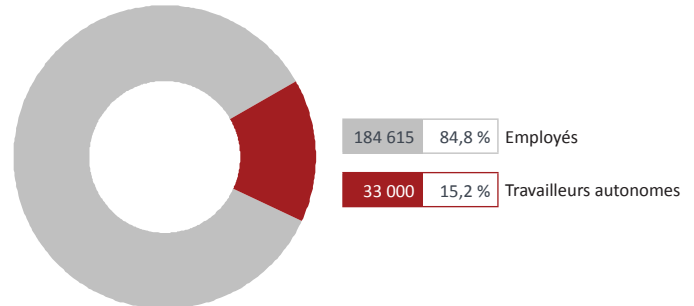


MAIN D'OEUVRE RÉSIDANTE

Plus de 15 % des travailleurs oeuvrent à leur propre compte

Parmi l'ensemble des travailleurs du Centre-Ville, 184 615 personnes se définissent comme étant des employés salariés, à l'emploi d'une entreprise. Toutefois, 33 000 personnes (15,2 %) se déclarent travailleurs autonomes.

Catégories de travailleurs, Centre-Ville, 2016



Source : Statistique Canada, Recensement de la population 2016.

Un revenu moyen d'emploi de près de 74 000 \$

Le revenu moyen des personnes qui occupaient un travail à temps plein s'établissait à 73 926 \$ en 2015.

Le revenu moyen d'emploi des femmes, qui s'élevait à 58 435 \$ en 2015, correspond à 68,2 % de celui des hommes qui s'établissait à 85 725 \$ pour la même année.

Revenu moyen d'emploi de la population ayant travaillé à temps plein, Centre-Ville et agglomération de Montréal, 2015

	Centre-Ville	Agglomération de Montréal
Revenu moyen d'emploi (\$)		
Population totale	73 926	62 105
Hommes	85 725	69 189
Femmes	58 435	53 395

Source : Statistique Canada, Recensement de la population 2016.

Un écart de près de 30 000 \$ est enregistré entre le revenu moyen d'emploi des hommes et celui des femmes du Centre-Ville.



Revenu moyen d'emploi de la population ayant travaillé à temps plein, arrondissements et ville du Centre-Ville, 2015

Côte-des-Neiges-Notre-Dame-de-Grâce	58 354 \$
Le Plateau-Mont-Royal	62 595 \$
Outremont	133 455 \$
Ville-Marie	71 048 \$
Westmount	225 693 \$

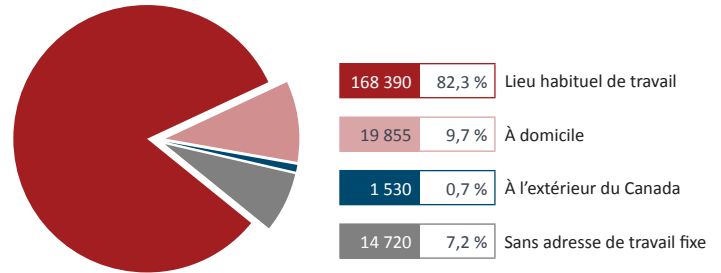


LIEU DE TRAVAIL

Plus de 7 % des personnes en emploi n'ont pas d'adresse de travail fixe

La très grande majorité des habitants du Centre-Ville qui occupent un emploi, ont une adresse de travail fixe, différente de leur domicile. On compte 168 390 personnes dans cette situation, soit 82,3 % des travailleurs du Centre-Ville. Toutefois, 14 720 personnes n'ont pas d'adresse fixe de travail (7,2 %) et sont appelées à se déplacer dans le cadre de leurs fonctions. Un peu plus nombreuses, les 19 855 personnes qui travaillent à domicile comptent pour 9,7 % des travailleurs. Dans le Centre-Ville, à peine 1 530 personnes (0,7 %) travaillent à l'extérieur du pays.

Lieu de travail de la population occupée, Centre-Ville, 2016



Source : Statistique Canada, Recensement de la population 2016.

Près d'une personne sur quatre se déplace à pied ou à bicyclette pour se rendre au travail

Que ce soit en tant que conducteur ou passager, 33,9 % des travailleurs du Centre-Ville, soit 62 160 personnes, font usage d'une automobile pour se déplacer vers leur lieu de travail. Le transport en commun, plus populaire que l'automobile, est choisi par 73 605 travailleurs, ce qui représente 40,2 % des déplacements. En matière de transport actif, 32 285 personnes ont la chance d'aller travailler à pied (17,6 %), alors que 12 980 autres utilisent le vélo (7,1 %).

Mode de transport utilisé pour se rendre au travail, Centre-Ville et agglomération de Montréal, 2016

	Centre-Ville		Agglomération de Montréal	
	Total	%	Total	%
Population occupée de 15 ans et plus	183 115	100,0	857 525	100,0
Automobile, camion ou fourgonnette - conducteur	57 430	31,4	427 530	49,9
Automobile, camion ou fourgonnette - passager	4 730	2,6	26 395	3,1
Transport en commun	73 605	40,2	295 855	34,5
À pied	32 285	17,6	69 405	8,1
Bicyclette	12 980	7,1	30 645	3,6
Autre moyen	2 080	1,1	7 695	0,9

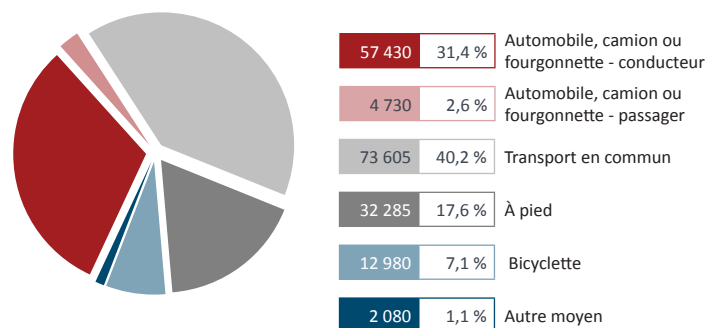
Source : Statistique Canada, Recensement de la population 2016.



Proportion de travailleurs utilisant l'automobile (en tant que conducteur ou passager) pour se rendre au travail, arrondissements du Centre-Ville, 2016

Côte-des-Neiges-Notre-Dame-de-Grâce	40,5 %
Le Plateau-Mont-Royal	24,9 %
Outremont	46,4 %
Ville-Marie	27,9 %
Westmount	54,7 %

Mode de transport utilisé pour se rendre au travail, Centre-Ville, 2016



Source : Statistique Canada, Recensement de la population 2016.

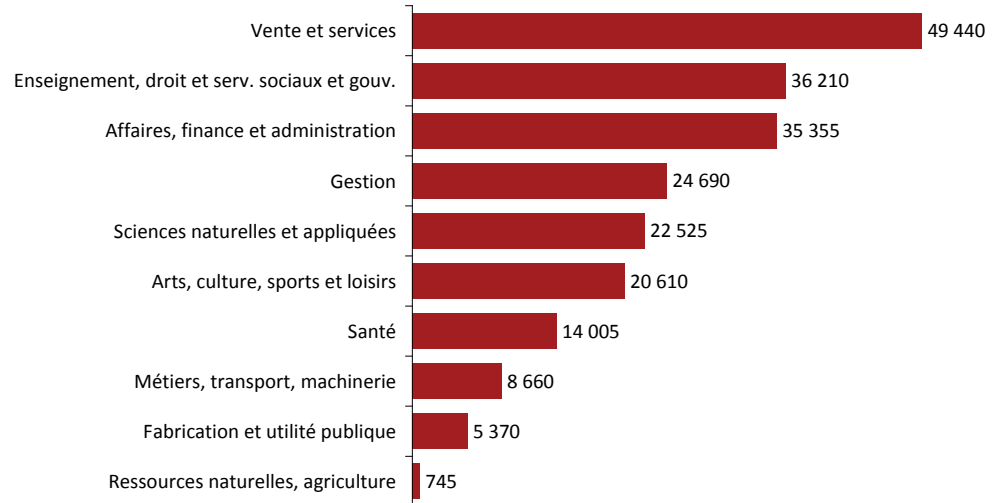


PROFESSION

Professions : la vente et les services, les plus populaires

Plus de 22 % de la population active du Centre-Ville, soit 49 440 personnes, occupe un emploi dans le secteur des ventes et services. Les emplois dans le domaine de l'enseignement, du droit et des services sociaux, communautaires et gouvernementaux regroupent quant à eux 36 210 personnes actives du Centre-Ville, soit 16,6 % de cette population.

Professions de la population active, Centre-Ville, 2016



Source : Statistique Canada, Recensement de la population 2016.

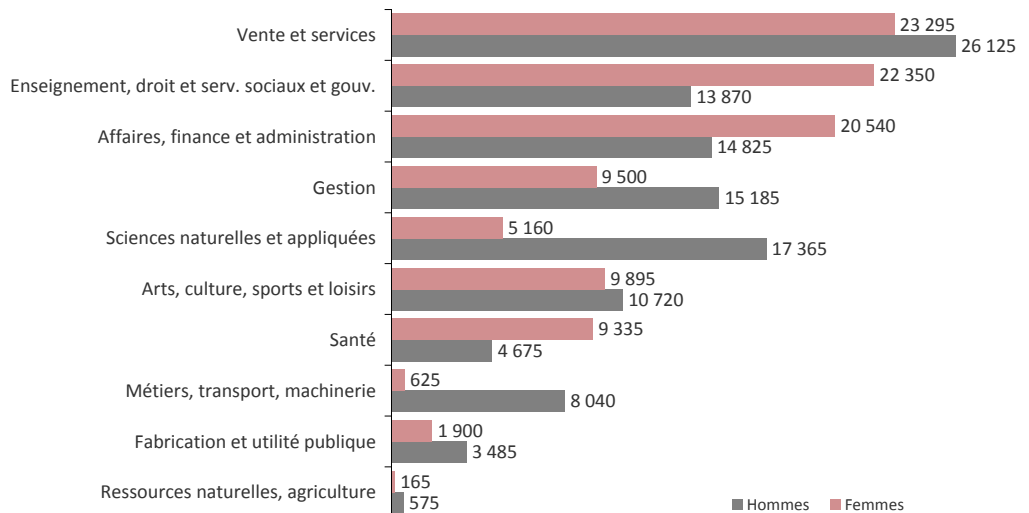
Les femmes se distinguent des hommes pour la profession

Quoique le nombre de femmes et d'hommes du Centre-Ville, qui mentionne la vente comme profession est comparable, des distinctions entre les deux groupes sont notées dans la plupart des autres professions.

On recense ainsi, très peu de femmes dans les métiers, transport et machinerie, à peine 625, alors que plus de 8 000 hommes y oeuvrent.

Les femmes sont, par ailleurs, nettement plus présentes que les hommes en enseignement, droit, services sociaux et gouvernementaux (22 350), dans le secteur des affaires, finance et administration (20 540) et en santé (9 335).

Professions de la population active selon le sexe, Centre-Ville, 2016



Source : Statistique Canada, Recensement de la population 2016.

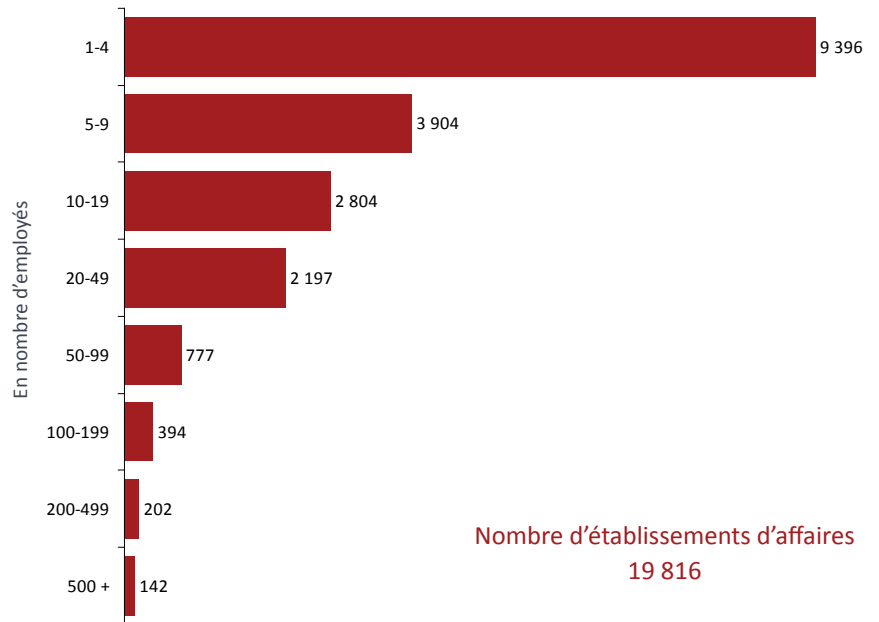


ÉTABLISSEMENTS D’AFFAIRES

Plus des deux tiers des établissements d’affaires ont moins de 10 employés

La majorité des 19 816 établissements d’affaires recensés dans le secteur sont de petite taille : 67,1 % d’entre eux emploient en effet moins de 10 employés pour un total de 13 300 lieux d’affaires. Les établissements de plus de 200 employés sont au nombre de 344 et comptent pour 1,7 % de tous les lieux d’affaires répertoriés.

Nombre d’établissements d’affaires selon la taille, Centre-Ville, 2017

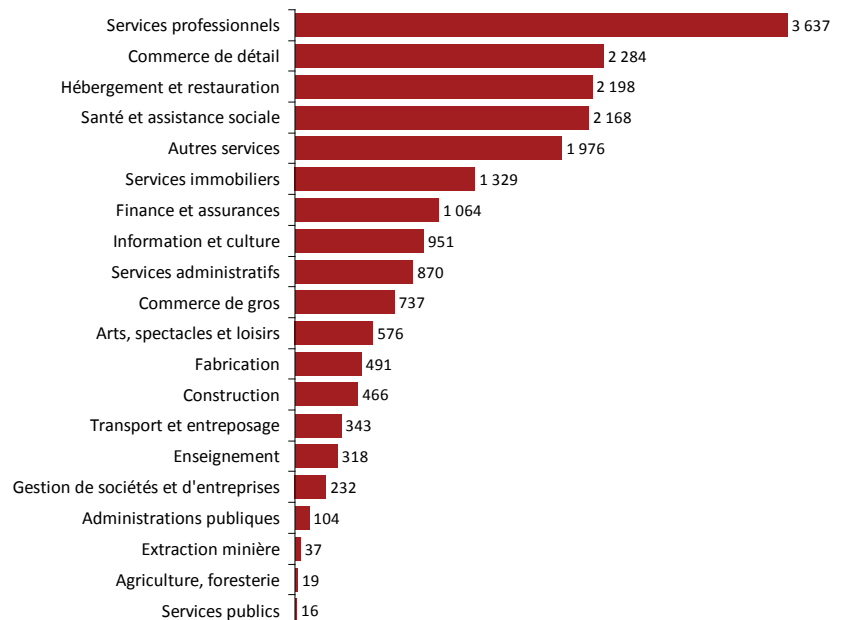


Source : Statistique Canada, Registre des entreprises, 2017.

18 % des établissements liés au secteur des services professionnels

Dans l’ensemble des établissements d’affaires recensés dans le secteur en 2017, 3 637 sont reliés aux services professionnels. Ils représentent 18,4 % de tous les établissements répertoriés sur le territoire. Ils sont suivis par les entreprises en commerce de détail qui comptent un peu moins d’établissements (2 284), soit 11,5 % de l’ensemble.

Nombre d’établissements d’affaires selon le secteur économique, Centre-Ville, 2017



Source : Statistique Canada, Registre des entreprises, 2017.



ÉTABLISSEMENTS D'AFFAIRES

Nombre d'établissements d'affaires selon le secteur économique, Centre-Ville, 2017

	Nombre d'établissements d'affaires	Part en %
Total - Tous les secteurs	19 816	100,0
11 Agriculture, foresterie, pêche et chasse	19	0,1
21 Extraction minière, exploitation en carrière, et extraction de pétrole et de gaz	37	0,2
22 Services publics	16	0,1
23 Construction	466	2,4
31-33 Fabrication	491	2,5
311 Fabrication d'aliments	89	0,4
312 Fabrication de boissons et de produits du tabac	9	0,0
313 Usines de textiles	4	0,0
314 Usines de produits textiles	7	0,0
315 Fabrication de vêtements	79	0,4
316 Fabrication de produits en cuir et de produits analogues	4	0,0
321 Fabrication de produits en bois	5	0,0
322 Fabrication du papier	3	0,0
323 Impression et activités connexes de soutien	44	0,2
324 Fabrication de produits du pétrole et du charbon	0	0,0
325 Fabrication de produits chimiques	22	0,1
326 Fabrication de produits en plastique et en caoutchouc	5	0,0
327 Fabrication de produits minéraux non métalliques	12	0,1
331 Première transformation des métaux	2	0,0
332 Fabrication de produits métalliques	16	0,1
333 Fabrication de machines	23	0,1
334 Fabrication de produits informatiques et électroniques	21	0,1
335 Fabrication de matériel, d'appareils et de composants électriques	4	0,0
336 Fabrication de matériel de transport	7	0,0
337 Fabrication de meubles et de produits connexes	22	0,1
339 Activités diverses de fabrication	113	0,6
41 Commerce de gros	737	3,7
44-45 Commerce de détail	2 284	11,5
48-49 Transport et entreposage	343	1,7
51 Industrie de l'information et industrie culturelle	951	4,8
52 Finance et assurances	1 064	5,4
53 Services immobiliers et services de location et de location à bail	1 329	6,7
54 Services professionnels, scientifiques et techniques	3 637	18,4
55 Gestion de sociétés et d'entreprises	232	1,2
56 Services administratifs, services de soutien, services de gestion des déchets et services d'assainissement	870	4,4
61 Services d'enseignement	318	1,6
62 Soins de santé et assistance sociale	2 168	10,9
71 Arts, spectacles et loisirs	576	2,9
72 Hébergement et services de restauration	2 198	11,1
81 Autres services (sauf les administrations publiques)	1 976	10,0
91 Administrations publiques	104	0,5

Source : Statistique Canada, Registre des entreprises, 2017.



DÉPENSES DES MÉNAGES

Dépenses annuelles moyennes des ménages, Centre-Ville et agglomération de Montréal, 2016

	Centre-Ville		Agglomération de Montréal	
	\$	Part en %	\$	Part en %
Dépenses moyennes annuelles	72 217	100,0	69 810	100,0
Consommation courante totale	50 622	70,1	50 142	71,8
Alimentation (commerces et restaurants)	8 142	11,3	8 284	11,9
Logement	15 055	20,8	14 540	20,8
Dépenses courantes	3 175	4,4	3 086	4,4
Ameublement et équipement ménagers	1 862	2,6	1 926	2,8
Vêtements	3 295	4,6	3 129	4,5
Transport	7 488	10,4	7 985	11,4
Soins de santé	2 069	2,9	2 120	3,0
Soins personnels	1 294	1,8	1 297	1,9
Loisirs	3 543	4,9	3 459	5,0
Matériel de lecture et autres imprimés	318	0,4	294	0,4
Éducation	1 259	1,7	1 062	1,5
Produits de tabac et boissons alcoolisées	1 759	2,4	1 630	2,3
Jeux de hasard	232	0,3	231	0,3
Dépenses diverses	1 130	1,6	1 101	1,6
Impôts personnels	15 988	22,1	14 241	20,4
Paievements d'assurance individuelle et cotisations de retraite	3 802	5,3	3 788	5,4
Dons en argent et contributions	1 805	2,5	1 638	2,3

Source : PCensus, CanEx 2016.
Calculs : Montréal en statistiques, Ville de Montréal.

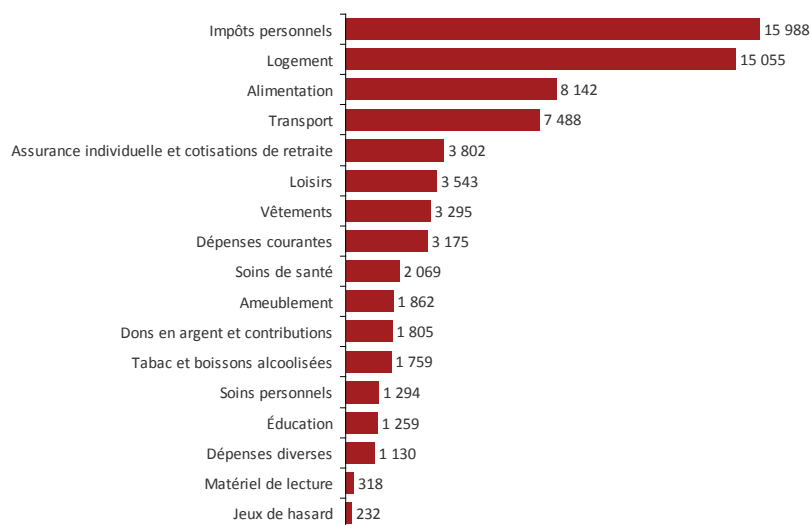
L'alimentation et le transport grugent près de 22 % du budget des ménages

Sur une moyenne de 72 217 \$ dépensés annuellement par les ménages du Centre-Ville, 15 988 \$, soit 22,1 % du total, sont consacrés aux impôts personnels.

Le logement accapare également une somme importante, soit 15 055 \$ ou 20,8 % des dépenses globales.


Autres postes de dépenses significatifs : l'alimentation et le transport. Ils représentent, respectivement, 11,3 % et 10,4 % du budget, avec 8 142 \$ et 7 488 \$ déboursés au cours de l'année.

Dépenses annuelles moyennes des ménages, Centre-Ville, 2016



en \$

Source : PCensus, CanEx 2016.
Calculs : Montréal en statistiques, Ville de Montréal.

 @StatistiquesMtl

ville.montreal.qc.ca/montrealenstatistiques