



**PME**  
**MTL**  
GRAND SUD-OUEST

# Rapport annuel 2021



# Table des matières

<b>Mot d'introduction</b>	<b>4</b>
<b>Portrait de PME MTL Grand Sud-Ouest</b>	<b>5</b>
<b>Services offerts aux entreprises</b>	<b>6</b>
<b>Fonds d'urgence COVID-19</b>	<b>8</b>
<b>Résultats 2021</b>	<b>12</b>
Répartition du financement	
Entreprises financées	
<b>Développement industriel</b>	<b>26</b>
<b>Développement commercial</b>	<b>36</b>
<b>Économie sociale</b>	<b>40</b>
<b>Recrutement de main-d'oeuvre</b>	<b>44</b>
<b>Acteurs de PME MTL Grand Sud-Ouest</b>	<b>46</b>
Équipe	
Conseil d'administration	
Comités d'investissement	
Partenaires	

**Coordination et rédaction**  
 Alexandra Basque  
 Coordonnatrice  
 communication-marketing

**Conception graphique**  
 Valérie Andraos  
 Directrice artistique

**Photographies**  
 Myriam Baril-Tessier

© PME MTL Grand Sud-Ouest, mars 2022  
 Dépôt légal: Bibliothèque et Archives  
 nationales du Québec, 2022  
 Dépôt légal: Bibliothèque et Archives Canada,  
 2022

## Mot de la directrice générale



**Marie-Claude Dauray**  
Directrice générale

Pour un organisme de développement économique, il est facile de travailler dans un contexte de croissance: les projets émergent, et nous éprouvons beaucoup de satisfaction à voir croître les entreprises que nous appuyons. Or, en état d'urgence, nous devons aussi être présents pour soutenir les entrepreneurs et leur fournir des solutions. C'est ce que nous faisons! **En 2021, nous avons continué de répondre aux besoins des entrepreneurs qui subissent encore les contrecoups économiques de la pandémie.**

Nous avons réussi à relever des défis de gestion et de logistique énormes, comme ceux de **répondre à plus de 500 demandes d'entreprises du Grand Sud-Ouest et de distribuer plus de 17 millions de dollars en aides d'urgence, au cours des deux dernières années.** Si nous avons accompli de petits miracles, c'est parce que toute l'équipe a à cœur la réussite des entreprises qu'elle accompagne et qu'elle est restée motivée par l'idée d'aider un maximum d'entrepreneurs. En effet, j'ai été ravie de constater l'enthousiasme de mon équipe dans la gestion des mesures fédérales, provinciales et municipales. Je tiens à souligner le travail colossal que cela représente et à rappeler que PME MTL a été la seule organisation au Québec à gérer les aides d'urgences aux entreprises des trois paliers gouvernementaux. C'est sans doute ma plus grande réalisation et aussi ma plus grande fierté: le travail d'équipe de même que la motivation et le dévouement constant qu'a démontrés mon équipe pour aider le plus grand nombre d'entreprises à sortir du gouffre.

Au-delà de l'administration des aides d'urgence, notre organisme a continué d'assurer sa mission au quotidien, soit celle d'offrir un ensemble de services professionnels aux entrepreneurs privés et d'économie sociale. À ce chapitre, **698 entrepreneurs ont été accompagnés par nos experts et 79 entreprises ont obtenu de l'aide financière par le biais de nos fonds habituels.**

En appuyant les entreprises, notre organisme devient un générateur de richesse, un créateur d'emplois et un facilitateur dans la recherche et l'application de solutions aux différentes difficultés qu'éprouvent les entrepreneurs. Actuellement, leurs plus grands défis s'articulent autour de la rétention des employés, la gestion des liquidités, l'approvisionnement, la transformation numérique et le développement durable; nous travaillons donc sur ces enjeux, avec eux et pour eux. C'est sans prétention que nous souhaitons faire de notre organisme **le leader du développement économique, du changement et de la mobilisation dans le Grand Sud-Ouest.**

Lors du renouvellement de l'entente entre PME MTL et la Ville de Montréal, cette dernière a officiellement redonné la mission de développement local à notre organisation, légitimant ainsi son **rôle en matière de développement du territoire et de la collectivité.** En travaillant sur des projets comme le corridor d'innovation industriel, les enjeux de mobilité durable, la revitalisation du secteur Cabot, la transformation du 4000, rue Saint-Patrick et la création d'une pépinière d'entreprises, nous assumons déjà ce rôle avec un grand enthousiasme. On nous a maintenant donné les moyens d'accélérer la concrétisation de ces projets, et bien d'autres à venir, notamment en créant un poste de chargé de projet au développement local.

Outre cet ajout, pas moins de huit nouvelles personnes ont intégré notre équipe en 2021, notre organisation n'étant pas épargnée des défis de rétention des employés qui se posent partout dans le marché. **Cette réalité place la consolidation de l'équipe, la formation continue et la rétention des employés au cœur de mes préoccupations.** D'ailleurs, à la demande du conseil d'administration, une étude sur l'équité salariale a été réalisée cette année et a entraîné la mise en place d'une politique de gestion salariale. Nous avons également mis en œuvre le mode de travail hybride pour permettre le télétravail quelques jours par semaine de façon permanente. Trois avancées pour les ressources humaines de notre organisation qui permettent de prendre soin de nos employés.

Enfin, je souhaite sincèrement remercier monsieur Claude Roy, qui a présidé PME MTL Grand Sud-Ouest au cours des cinq dernières années. Il prend aujourd'hui sa retraite et met un terme à ses engagements. Je le remercie d'avoir été un président rassurant et disponible, un mentor et la voix de la sagesse au sein de notre conseil d'administration. J'en profite également pour adresser mes remerciements aux employés, aux membres du CA ainsi qu'aux membres des comités d'investissement commun: sans eux, les résultats que vous découvrirez dans les prochaines pages n'auraient pu être réalisés!

## Portrait de PME MTL Grand Sud-Ouest

### Mission

PME MTL Grand Sud-Ouest offre un ensemble de services professionnels aux entrepreneurs du secteur privé et de l'économie sociale se situant dans les arrondissements de LaSalle, de Verdun et du Sud-Ouest. Acteurs de premier plan dans le soutien au démarrage et à la croissance des entreprises, les experts de PME MTL accompagnent les entrepreneurs par leurs conseils en gestion et l'octroi de financement. En travaillant de concert avec un vaste réseau de partenaires, PME MTL agit comme un véritable catalyseur en développement de l'entrepreneuriat et permet la convergence entre les entrepreneurs et les différents experts, intervenants, gestionnaires de programmes et d'aides financières.

### Territoire

S'il y a un secteur qui offre un environnement stimulant, c'est bien le Grand Sud-Ouest! Sa proximité avec le centre-ville, son patrimoine bâti et ses multiplexes industriels favorisent l'implantation d'entreprises innovantes: c'est une plaque tournante pour les industries créatives et culturelles, de la fabrication légère, dont l'optique-photonique et les technologies médicales, du transport et de la logistique avancée.

Le Grand Sud-Ouest attire aussi des commerces singuliers qui comblent l'offre de ses artères commerciales dynamiques. Ajoutez à cela des projets d'économie sociale porteurs pour la communauté, de nombreuses pistes cyclables, l'accès au fleuve et au Canal-de-Lachine. Voilà pourquoi le Grand Sud-Ouest est la destination par excellence pour vivre, travailler et se divertir!

### Vitalité économique du territoire

Certainement aux prises avec d'autres enjeux, les entrepreneurs de Verdun, de LaSalle et du Sud-Ouest ont moins investi dans des améliorations locatives ou la réalisation de nouveaux projets immobiliers en 2021 que les deux années précédentes. Alors que les investissements commerciaux et industriels cumulés atteignaient près de 200 millions de dollars en 2019, ils ont diminué de moitié en 2020 (100 millions de dollars), pour se chiffrer à 84 millions de dollars en 2021, selon les données tirées des bureaux de permis des trois arrondissements.

Grâce aux programmes de la Ville de Montréal, du ministère de l'Économie et de l'Innovation du Québec et de Développement économique Canada, les aides d'urgence distribuées contribueront à stabiliser l'économie locale et relancer les projets d'investissement des entreprises, permettant ainsi le développement du territoire et sa revitalisation entamés avant la pandémie.



## Services offerts aux entreprises

### Accompagnement

PME MTL Grand Sud-Ouest a à cœur la réussite de chaque projet d'affaires, qu'il soit à but lucratif ou d'économie sociale. Nos experts offrent aux entrepreneurs un accompagnement qui leur permet de propulser la réalisation de leurs projets entrepreneuriaux:

- Conseils stratégiques
- Commerce de détail
- Économie sociale
- Commercialisation des innovations
- Développement de marchés hors Québec
- Développement industriel et durable
- Logistique du commerce électronique
- Transformation numérique
- Accompagnement en gestion des ressources humaines
- Orientation vers des partenaires ou organismes spécialisés

### Financement

PME MTL Grand Sud-Ouest dispose de plusieurs fonds adaptés aux besoins des entrepreneurs montréalais. Ces fonds représentent autant de leviers pour appuyer le financement d'entreprises, qu'elles soient en démarrage ou en croissance, et assurer le maintien des emplois sur le territoire de Montréal.

#### Fonds PME MTL

Prêts maximaux de **300 000 \$** pour soutenir les entreprises montréalaises

#### Fonds locaux de solidarité

Prêts maximaux de **100 000 \$** pour soutenir les entreprises montréalaises

#### Fonds de développement de l'économie sociale

Subventions maximales de **50 000 \$** pour soutenir les initiatives d'économie sociale

#### Subvention Jeunes Entreprises

Subventions maximales de **15 000 \$** pour la relève entrepreneuriale

#### CRÉAVENIR

Marges de crédit et subventions maximales de **20 000 \$** pour soutenir les jeunes entrepreneurs

#### Fonds Jeunes Entreprises collectives

Jusqu'à **23 000 \$** en subventions et en prêts pour les entreprises collectives

#### Fonds INNOGEC

Subventions maximales de **15 000 \$** pour couvrir les honoraires professionnels facturés aux entreprises d'économie sociale

#### Fonds ADM/375 idées

Prêts maximaux de **7 500 \$** à un taux avantageux pour soutenir les jeunes entrepreneurs de Montréal

### Des fonds spécialisés pour stimuler la croissance des entreprises

#### Fonds Entrepreneurat commercial

Subventions maximales de **25 000 \$** pour soutenir l'implantation et la croissance d'entreprises commerciales et appuyer les projets de commerce électronique

#### Fonds Commercialisation des innovations

Prêts maximaux de **150 000 \$** et subventions maximales de **25 000 \$** pour inciter les entreprises à réaliser différentes phases de leur projet de commercialisation

#### Fonds Accélérateurs et incubateurs universitaires

Subventions maximales de **20 000 \$** pour soutenir l'entreprise évoluant dans un accélérateur ou un incubateur universitaire à Montréal

#### Fonds Développement industriel et durable

Subventions maximales de **50 000 \$** pour stimuler ou accélérer l'innovation, la productivité, l'automatisation et la transformation numérique, en plus de la mise en place de pratiques de développement durable au sein d'entreprises du secteur manufacturier phases de leur projet de commercialisation.

#### Fonds Accélérateurs et incubateurs universitaires

Subventions pouvant aller jusqu'à **20 000 \$** pour soutenir les entreprises qui évoluent dans un accélérateur ou un incubateur universitaire à Montréal.

#### Fonds Développement industriel et durable

Subventions pouvant atteindre **50 000 \$** pour soutenir les manufacturiers dans leurs projets industriels ainsi que les initiatives dans le domaine du développement durable.

# 90%

des entrepreneurs sondés se disent satisfaits de l'accompagnement et du financement offerts par PME MTL Grand Sud-Ouest



Équipe 2022

# Entrepreneurs touchés par la pandémie : un appui bienvenu

Pour une deuxième année consécutive, les entrepreneurs ont dû jongler avec les aléas de la pandémie. Ils ont su faire preuve de résilience dans un contexte où la reprise des activités s'est montrée incertaine par moments.

PME MTL a toujours travaillé à l'atteinte d'un même objectif : soutenir les entrepreneurs de la métropole.

## Gestion des fonds d'urgence

Dans le contexte de la crise sanitaire, PME MTL continue d'être un interlocuteur privilégié des entreprises montréalaises, qui ont affronté nombre de défis, en poursuivant la gestion de divers fonds d'urgence confiée par les gouvernements du Canada et du Québec ainsi que par la Ville de Montréal.

Les résultats de ces fonds d'urgence, présentés dans cette section, sont le reflet du travail de l'équipe du Grand Sud-Ouest en 2021, qui a assuré la gestion de ces programmes auprès des entreprises de son territoire.

**8,6 M\$**

en prêts et subventions d'urgence octroyés par PME MTL Grand Sud-Ouest

**250**

demandes d'entreprises approuvées et traitées

## Fonds d'aide et de relance régionale (FARR)

### Gouvernement du Canada

Une aide financière d'urgence maximale de 60 000 \$

**1 430 000 \$ octroyés**

**36 entreprises bénéficiaires du FARR**

## Programme d'Aide d'urgence aux petites et moyennes entreprises (PAUPME)

### Gouvernement du Québec

Une aide financière d'urgence maximale de 50 000 \$ et un pardon de prêt maximal de 80 % pour le volet Aide aux entreprises en régions en alerte maximale (AERAM)

**6,6 M\$ octroyés**

**9 entreprises bénéficiaires du PAUPME**

**155 entreprises bénéficiaires du volet AERAM**

## Fonds de consolidation des activités commerciales (FCAC)

### Ville de Montréal

Une aide financière sous forme de subvention maximale de 10 000 \$

**248 000 \$ octroyés**

**30 entreprises bénéficiaires du FCAC**

## Fonds pour la relance des bars et des restaurants du Centre-Ville

Une aide financière sous forme de subvention maximale de 25 000 \$ pour les restaurateurs et propriétaires de bars porteurs d'un projet ayant pour objectif d'augmenter l'achalandage de la clientèle

**341 100 \$ octroyés**

**20 commerces bénéficiaires**

New City Gas a aménagé sa terrasse afin d'accueillir un maximum de visiteurs dans une oasis urbaine inspirée de l'ambiance de Tulum combinant divertissement, galerie, boutique, bar et restaurant.

Au terme de deux ans de pandémie, PME MTL Grand Sud-Ouest aura distribué **près de 18 millions** de dollars en aides d'urgence en répondant à plus de **500 demandes** d'entreprises de LaSalle, de Verdun et du Sud-Ouest.

Perles et Paddock a investi dans une campagne de marketing afin de reconquérir une clientèle et d'attirer les touristes de passage à l'été 2021. « À la seconde fermeture de notre salle à manger, nous savions que le "retour comme avant" était peu probable, se souvient Jessica Goulet, présidente de Perles et Paddock. Une fois cette réalité assimilée, il était de notre devoir de transformer le négatif en positif et, grâce à l'obtention de l'aide du Fonds de relance, nos idées se sont retrouvées à notre portée et nous avons pu les réaliser. »



Rue Notre-Dame Ouest, Le Sud-Ouest

**3,5 M\$**

Montant investi dans les entreprises

**698**

Entreprises accompagnées



Mini-Cycle

**~ 11 M\$**

Retombées économiques

**173**

Participants aux séances d'information en démarrage d'entreprise

**1 033**

Emplois créés ou consolidés par nos financements

**79**

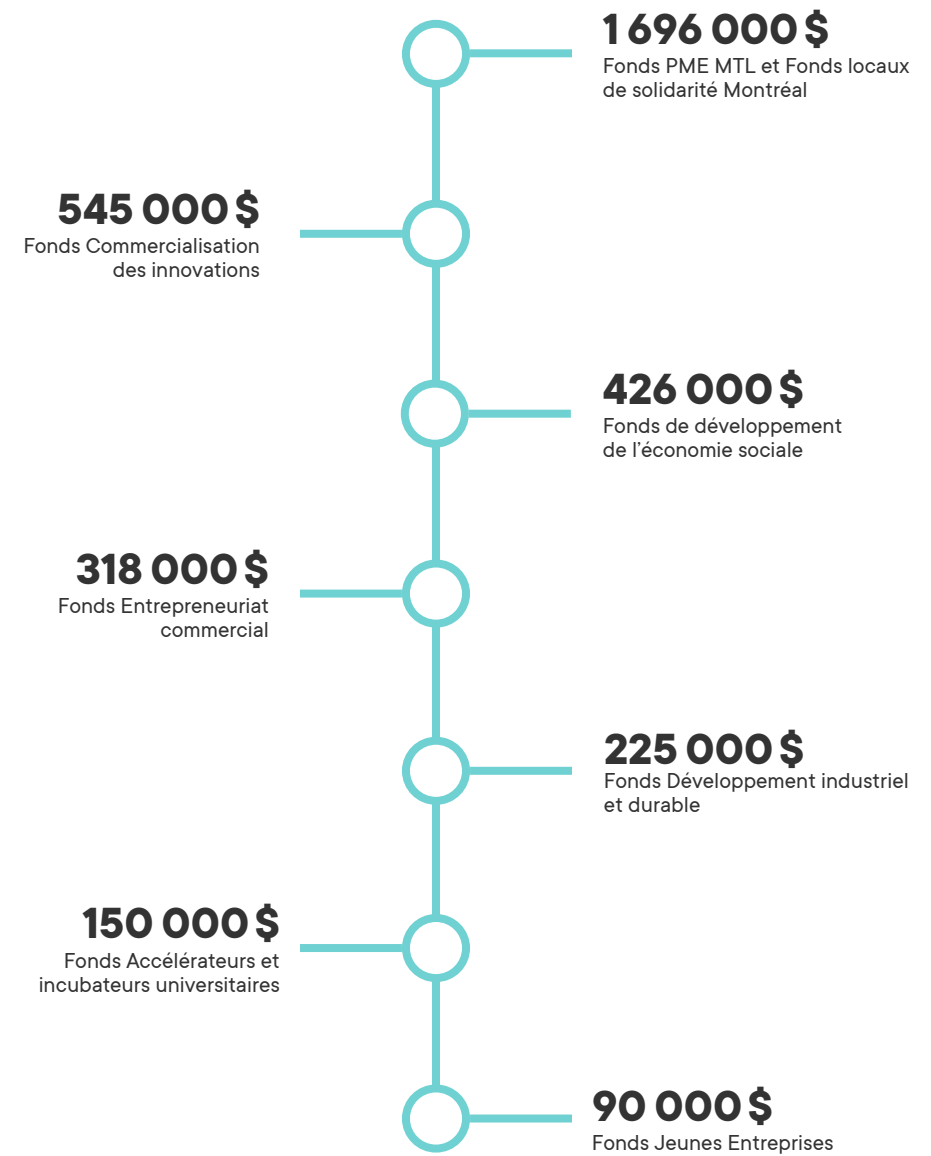
Entreprises financées



Solios

## Répartition du financement

PME MTL Grand Sud-Ouest a autorisé l'octroi de **3 450 000 \$** en financement par l'entremise de ses fonds réguliers, soit **2 136 000 \$** sous forme de prêts et **1 314 000 \$** sous forme de subventions, et a déboursé **3 390 000 \$** en 2021. Les montants accordés aux entreprises ont permis de générer des investissements de près de **11 000 000 \$**.



**3 450 000 \$**  
en prêts et subventions

### Montants autorisés par stade de développement des entreprises (prêts seulement)

#### Entreprises en prédémarrage et démarrage

20 entreprises

846 000 \$

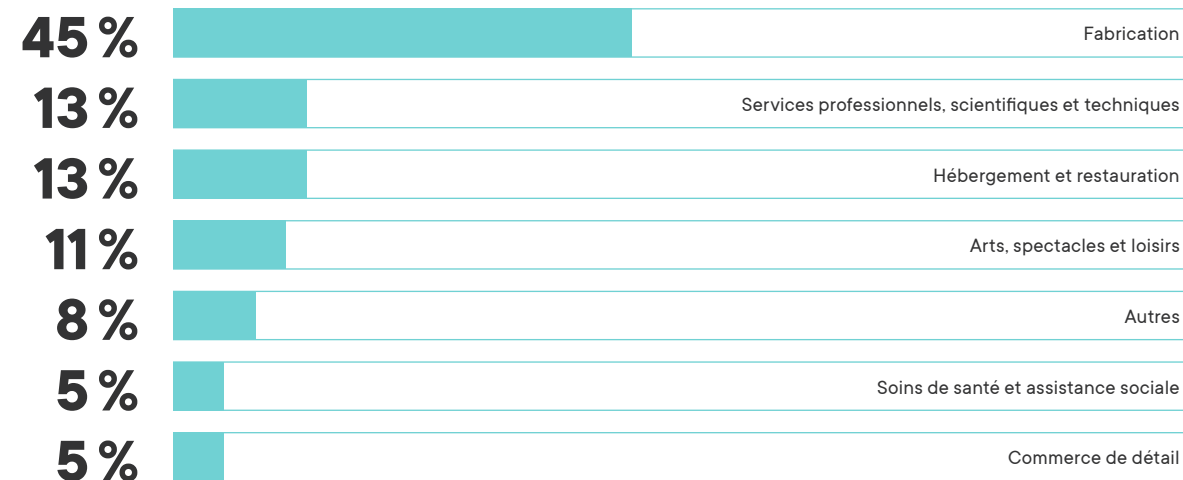
#### Entreprises en croissance

19 entreprises

1 290 000 \$

### Secteurs d'activité des entreprises financées (prêts et subventions)

Ce graphique représente la répartition des entreprises financées par industrie.



### Secteurs à haut potentiel

La stratégie de développement économique de la Ville de Montréal vise à favoriser la croissance dans tous les secteurs de l'économie montréalaise. Toutefois, les secteurs désignés à haut potentiel par la Ville de Montréal devraient permettre à la métropole de se positionner comme avant-gardiste et de devenir plus compétitive :

- Bioalimentaire
- Industries créatives et culturelles
- Industries numériques
- Sciences de la vie et technologies de la santé
- Technologies propres
- Transport et mobilité



# 49 %

des prêts autorisés par PME MTL Grand Sud-Ouest sont destinés à des entreprises actives dans les secteurs à haut potentiel



ewool conçoit des systèmes chauffants portables puissants et simples d'utilisation. Résultat : des vêtements et accessoires chauffants sur lesquels on peut se fier pour affronter les hivers québécois et rester au chaud ! Située dans Saint-Henri, l'entreprise manufacturière innove sans relâche pour propulser sa croissance en mettant sur le marché un nouveau produit chaque année.

Peu de choses sont laissées au hasard chez ewool. À l'écoute et réceptif aux conseils, Alain Desmeules possède des capacités d'innovation et de gestion impressionnantes ! Il atteint ses projections financières à la pièce près : je n'ai jamais vu ça !

↑ Karim Kammourieh, conseiller senior aux entreprises



# Entreprises financées

Les membres du comité d'investissement commun et ceux du comité d'investissement en économie sociale se sont réunis à 17 reprises au cours de l'année. Ils ont autorisé un total de 79 dossiers de financement. Voici les entreprises qui reçoivent l'aide financière de PME MTL Grand Sud-Ouest.

<b>CI</b> Fonds Commercialisation des innovations	<b>FDES</b> Fonds de développement de l'économie sociale	<b>PME</b> Fonds PME MTL
<b>AIU</b> Fonds Accélérateurs et incubateurs universitaires	<b>FLS</b> Fonds locaux de solidarité Montréal	<b>DID</b> Fonds Développement industriel et durable
<b>FEC</b> Fonds Entrepreneuriat commercial	<b>JE</b> Fonds Jeunes Entreprises	

<b>Allset Assurances</b> <a href="http://youset.ca">youset.ca</a>	<b>PME</b> <b>FLS</b> <b>CI</b>	<b>Café Septembre</b> <a href="http://septembersurf.com">septembersurf.com</a>	<b>FEC</b>	<b>Friperie Chic &amp; Commode</b> <a href="http://friperiechicetcommode.com">friperiechicetcommode.com</a>	<b>FDES</b>	<b>Joe Beef</b> <a href="http://joebeef.com">joebeef.com</a>	<b>FEC</b>
<b>Association des popotes roulantes du Montréal métropolitain</b> <a href="http://popoteroulante.org">popoteroulante.org</a>	<b>FDES</b>	<b>ChemBrains</b> <a href="http://chembrains.ca">chembrains.ca</a>	<b>CI</b>	<b>FTEX</b> <a href="http://ftex.ca">ftex.ca</a>	<b>PME</b> <b>AIU</b> <b>CI</b>	<b>Kwizinn Restaurant Verdun</b> <a href="http://kwizinn.ca">kwizinn.ca</a>	<b>FEC</b>
<b>Atelier Wellington</b> <a href="http://atelierwellington.com">atelierwellington.com</a>	<b>FEC</b>	<b>Ciné-Verdun</b> <a href="http://cineverdun.com">cineverdun.com</a>	<b>FDES</b>	<b>Galvion</b> <a href="http://galvion.com">galvion.com</a>	<b>PME</b> <b>FLS</b> <b>DID</b>	<b>Kyomi</b> <a href="http://kyomirestaurant.com">kyomirestaurant.com</a>	<b>FEC</b>
<b>Ballet Hop ! Verdun</b> <a href="http://ballethop.com">ballethop.com</a>	<b>FEC</b>	<b>COMPTOIR 21</b> <a href="http://comptoir21.com">comptoir21.com</a>	<b>FEC</b>	<b>Grand Potager</b> <a href="http://grandpotager.com">grandpotager.com</a>	<b>FDES</b>	<b>L'Avenue</b> <a href="http://restolavenue.ca">restolavenue.ca</a>	<b>FEC</b>
<b>Bar Social Verdun</b>	<b>FEC</b>	<b>DBM Aluminium</b> <a href="http://dbmaluminium.com">dbmaluminium.com</a>	<b>PME</b> <b>FLS</b> <b>DID</b>	<b>Groupe Paradoxe</b> <a href="http://paradoxe.ca">paradoxe.ca</a>	<b>FDES</b>	<b>La Petite Maison sur Laprairie</b>	<b>FDES</b>
<b>Biolift</b> <a href="http://biolift.co">biolift.co</a>	<b>AIU</b>	<b>DeepSight réalité augmentée inc.</b> <a href="http://deepsight.ca">deepsight.ca</a>	<b>AIU</b>	<b>Grinder</b> <a href="http://restaurantgrinder.ca">restaurantgrinder.ca</a>	<b>FEC</b>	<b>Le Collectif La DAL</b> <a href="http://dalsthenri.org">dalsthenri.org</a>	<b>PME</b> <b>FDES</b>
<b>Bistro Garage Café</b> <a href="http://bistrogaragecafe.com">bistrogaragecafe.com</a>	<b>FEC</b>	<b>Dillinger's boutique et barbier</b> <a href="http://dillingers.ca">dillingers.ca</a>	<b>FEC</b>	<b>Harricana par Mariouche</b> <a href="http://harricana.qc.ca">harricana.qc.ca</a>	<b>FEC</b>	<b>Le Gourmand de Teochew inc.</b> <a href="http://teochewfoodie.ca">teochewfoodie.ca</a>	<b>FEC</b>
<b>Boutique Beauties Lab</b> <a href="http://beautieslab.co">beautieslab.co</a>	<b>PME</b> <b>FLS</b> <b>JE</b>	<b>École de cirque de Verdun</b> <a href="http://e-cirqueverdun.com">e-cirqueverdun.com</a>	<b>FDES</b>	<b>HookMotion</b> <a href="http://hookmotion.com">hookmotion.com</a>	<b>CI</b>	<b>La Maison de l'autisme</b> <a href="http://lamaisondelautisme.ca">lamaisondelautisme.ca</a>	<b>FDES</b>
<b>Brasserie des Rapides</b> <a href="http://brasseriedesrapides.com">brasseriedesrapides.com</a>	<b>FEC</b>	<b>ewool</b> <a href="http://ewool.com">ewool.com</a>	<b>PME</b> <b>FLS</b>	<b>Hueneye</b> <a href="http://hueneye.com">hueneye.com</a>	<b>PME</b> <b>FLS</b> <b>DID</b>	<b>Le Toledo Verdun</b> <a href="http://letoledo.com">letoledo.com</a>	<b>PME</b> <b>FLS</b> <b>JE</b>
<b>Café central Ville-Émard</b> Site en construction	<b>FEC</b>	<b>Eyful</b> <a href="http://eyful.com">eyful.com</a>	<b>AIU</b>	<b>Imprimerie Aubry</b> <a href="http://imprimerieaubry.com">imprimerieaubry.com</a>	<b>DID</b>	<b>Le Trèfle Verdun</b> <a href="http://trefle.ca">trefle.ca</a>	<b>FEC</b>
<b>Café Eviza</b> <a href="http://cafeeviza.ca">cafeeviza.ca</a>	<b>FEC</b>	<b>Fortuna Buvette agricole</b> <a href="http://fortuna-buvette-agricole.business.site">fortuna-buvette-agricole.business.site</a>	<b>PME</b> <b>FLS</b> <b>JE</b>	<b>Janine Café Brunch</b> <a href="http://janinecafe.ca">janinecafe.ca</a>	<b>FEC</b>	<b>Les Ateliers cinq épices</b> <a href="http://cinqepices.org">cinqepices.org</a>	<b>FDES</b>

<b>Les Délices d'ici</b> <a href="#">lesdelicesdici.com</a>	FEC	<b>Recommandations Tooly</b> <a href="#">tooly.ai</a>	AIU
<b>Les enfants terribles — Île-des-Sœurs</b> <a href="#">jesuisunenfantterrible.com</a>	FEC	<b>Regisco immobilier</b> <a href="#">regisco.ca</a>	PME JE
<b>Les Sans-Tavernes</b> <a href="#">sans-taverne.coop</a>	FDES	<b>Réseau Affaires Verdun</b> <a href="#">rav.quebec</a>	FDES
<b>Liverpool House</b> <a href="#">liverpoolhouse.ca</a>	FEC	<b>Restaurant Krood — Pokés et tartares</b> <a href="#">restaurantkrood.com</a>	FEC
<b>Logiciel Smart Deals</b> <a href="#">logi-smartdeals.com</a>	PME FLS JE	<b>Restaurant Wellington</b> <a href="#">restaurantwellington.com</a>	FEC
<b>Mobilochef</b> <a href="#">mobilochef.com</a>	FEC	<b>Retournzy</b> <a href="#">retournzy.ca</a>	FDES
<b>Musicopratick (École du rock de Montréal)</b> <a href="#">immersionrockmontreal.com</a>	CI	<b>Rita</b> <a href="#">ritarestaurant.ca</a>	FEC
<b>NXT Génération physiothérapie</b> <a href="#">nxtgphysio.com</a>	PME FLS JE	<b>Royal Rôtisserie Moderne</b> Visitez la page Facebook	PME FLS JE
<b>Paname</b>	PME FLS FEC	<b>Ryu — Griffintown</b> <a href="#">ryusushi.ca</a>	FEC
<b>Pavillon Snack Bar</b>	FEC	<b>Soft Chaos</b> <a href="#">softchaos.games</a>	FDES
<b>Phyla</b> <a href="#">phyla.ai</a>	AIU	<b>Statera Medical</b> <a href="#">stateramedical.com</a>	AIU
<b>Pomelo Health</b> <a href="#">pomelohealth.ca</a>	CI	<b>Station W</b> <a href="#">station-w.com</a>	FEC
<b>Princessa's Beauty Products</b> <a href="#">princessabeauty.com</a>	FEC	<b>Steer Medical</b> <a href="#">steermedical.com</a>	CI



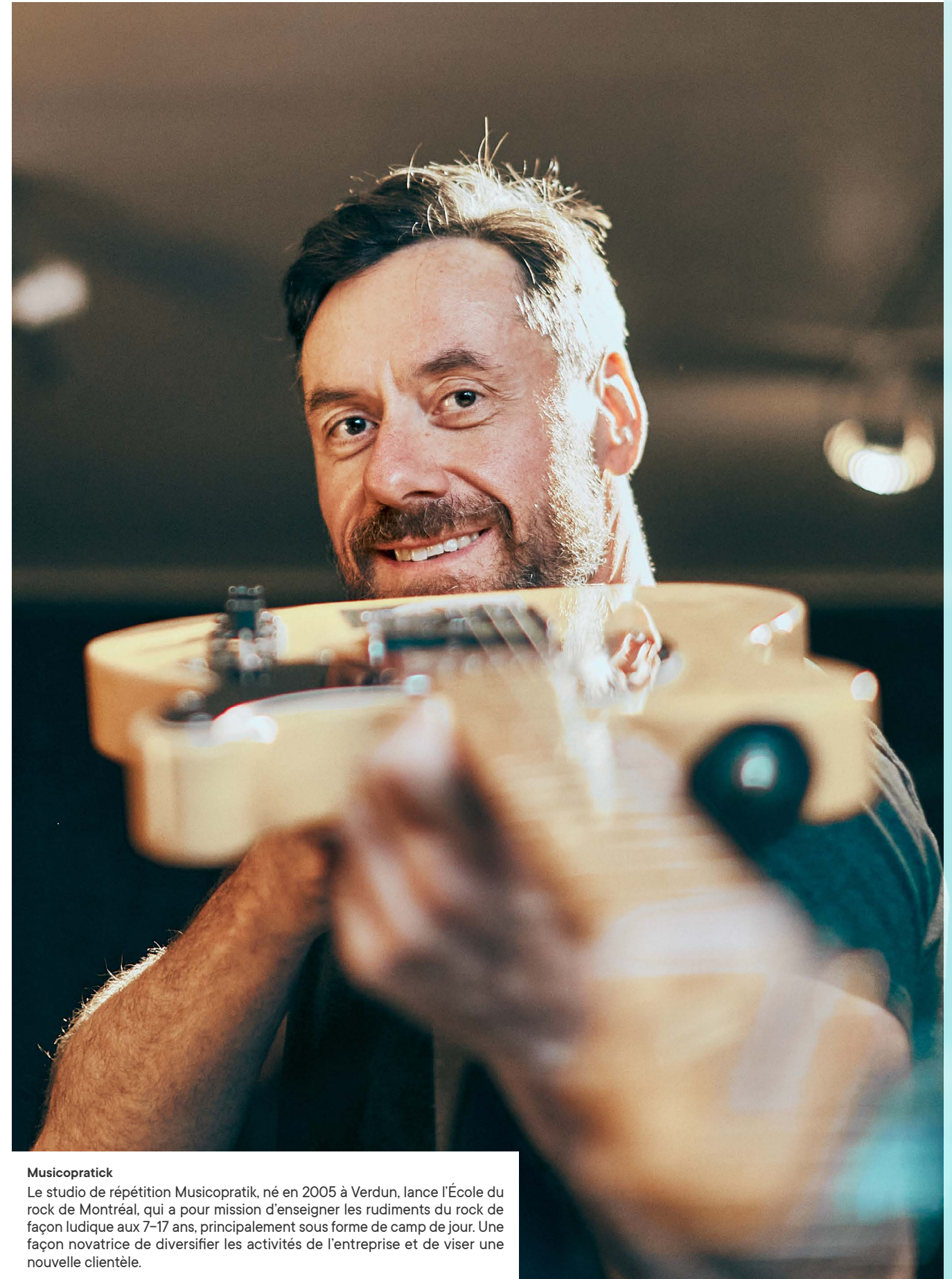
**Steer Medical**

Steer Medical se spécialise dans la conception, le développement et la fabrication de tiges et de gaines de nouvelle génération pour cathéters cardiaques. Ses processus de prototypage et de fabrication ainsi que les nouveaux matériaux et technologies utilisés constituent une véritable innovation dans le secteur des sciences de la vie et technologies de la santé. Sa proposition permet de réduire le coût et le gaspillage des matériaux et constitue une solution à plusieurs problèmes de conception des gaines actuellement utilisées dans le marché.

<b>Studio Intik</b> <a href="http://studiointik.com">studiointik.com</a>	FEC	<b>UMI SUSHI</b> <a href="http://umisushi.ca">umisushi.ca</a>	FEC
<b>Technologies Living Safe</b> <a href="http://livingsafe.co">livingsafe.co</a>	AIU	<b>Vin Papillon</b> <a href="http://vinpapillon.com">vinpapillon.com</a>	FEC
<b>The Canadian Roasting Company</b> <a href="http://canadianroastingsociety.ca">canadianroastingsociety.ca</a>	PME FLS DID	<b>Visao</b> <a href="http://visao.ca">visao.ca</a>	AIU
<b>Truxweb Inc.</b> <a href="http://truxweb.com">truxweb.com</a>	AIU CI	<b>Zeste du monde</b> <a href="http://zestedumonde.ca">zestedumonde.ca</a>	FEC
<b>Turko Marketing</b> <a href="http://turko.ca">turko.ca</a>	PME FLS JE		

J'ai eu un coup de foudre pour PME MTL! Ses membres sont à la fois pour nous des conseillers, des mentors et des amis. Notre projet existe grâce à eux. J'y ai reçu du soutien, des conseils et de l'accompagnement d'un expert en commercialisation des innovations pour les industries créatives et culturelles. Je dois parfois me retenir de le contacter, car je le ferais chaque jour. Comme entrepreneur et artiste, j'ai parfois des tonnes d'idées en tête. Toutefois, les experts de PME MTL m'encouragent à focaliser et à ne pas trop m'éparpiller. En quelque sorte, l'École du rock leur appartient un peu.

↑ Patrick Mainville, cofondateur des studios de répétition Musicopratic



**Musicopratic**

Le studio de répétition Musicopratic, né en 2005 à Verdun, lance l'École du rock de Montréal, qui a pour mission d'enseigner les rudiments du rock de façon ludique aux 7-17 ans, principalement sous forme de camp de jour. Une façon novatrice de diversifier les activités de l'entreprise et de viser une nouvelle clientèle.



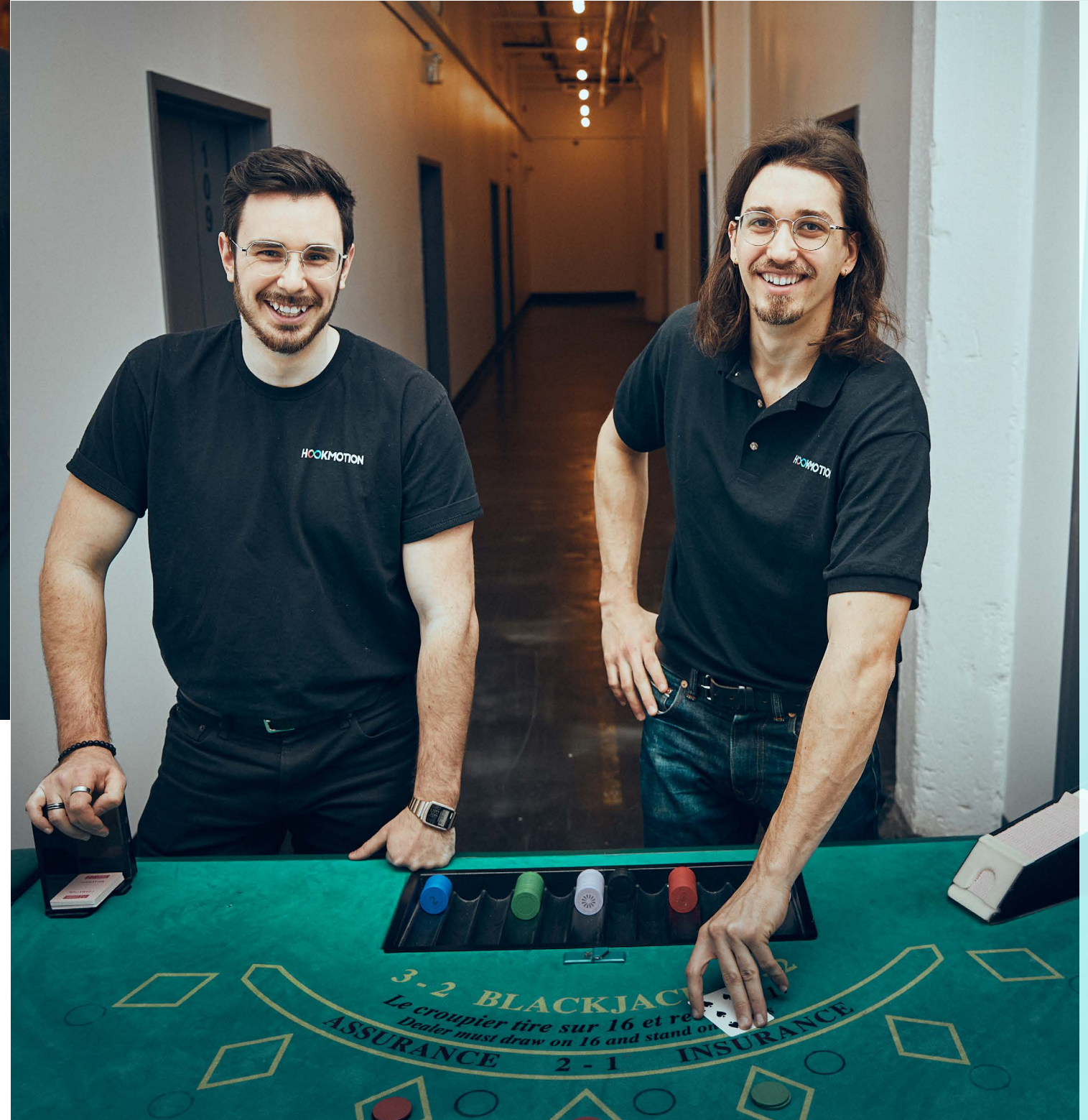
**FTEX**

Incubée au CENTECH, FTEX développe un contrôleur moteur de précision pour les petits véhicules électriques (scooters et vélos) qui permet d'augmenter leur performance. Bien qu'en phase de démarrage, l'entreprise fait assurément partie des jeunes pousses à surveiller dans les prochaines années : sa capacité à innover selon une vision de développement durable et d'exportation lui confère un sérieux avantage concurrentiel dans le marché



**HookMotion**

HookMotion se spécialise en intelligence artificielle ainsi qu'en vision par ordinateur pour la détection et le suivi en temps réel de petits objets et des comportements. Son système permet un suivi et une analyse entièrement automatisés des tables de jeux des casinos et détecte toute irrégularité. Dotée d'un potentiel immense, la jeune entreprise a déjà déployé son produit dans des casinos ici et à l'étranger.



## Développement industriel

Nos commissaires industriels participent activement à des projets destinés au rayonnement et au développement des territoires de LaSalle, de Verdun et du Sud-Ouest. Ils offrent aux entreprises un soutien en matière de développement industriel et durable, notamment un accompagnement personnalisé pour :

- des projets technologiques et des démarches de transformation numérique
- l'implantation et la relocalisation
- la croissance ou le transfert d'entreprise
- des projets d'acquisition d'équipements pour la robotisation et l'automatisation
- l'adoption de meilleures pratiques pour le développement durable (orientation vers des outils et ressources)

Grâce à un accompagnement soutenu, notre équipe de commissaires industriels a changé la donne pour les PME industrielles de notre territoire : ils ont fait les liens avec les programmes existants et, en agissant comme une extension des équipes internes des entreprises accompagnées, ils ont aidé celles-ci à naviguer dans un contexte d'incertitude.



Maçonnerie Gratton

Jamais ce projet n'aurait pu fonctionner sans PME MTL. De fait, lors de périodes de découragement, comme quand la pandémie a frappé, son équipe m'a permis de persévérer, car tout s'est alors mis à aller très vite. Ses spécialistes nous ont fourni des compétences énormes, loin de celles que nous utilisons au quotidien. Études scientifiques, rapports d'expertises, mise en contact avec des ressources externes, etc.; ils nous ont procuré énormément d'aide très concrète.

↑ Tommy Bouillon, président de Maçonnerie Gratton.

Les entreprises industrielles nouvellement implantées ou relocalisées dans le Grand Sud-Ouest

- Actualisation IDH
- A/MAZE microbrasserie
- Arani
- Distillerie 1769
- FTEX
- Morgan Schaffer
- Wolff E-Bikes

# 170

Entreprises industrielles accompagnées

# 7

Entreprises soutenues dans leur implantation ou relocalisation

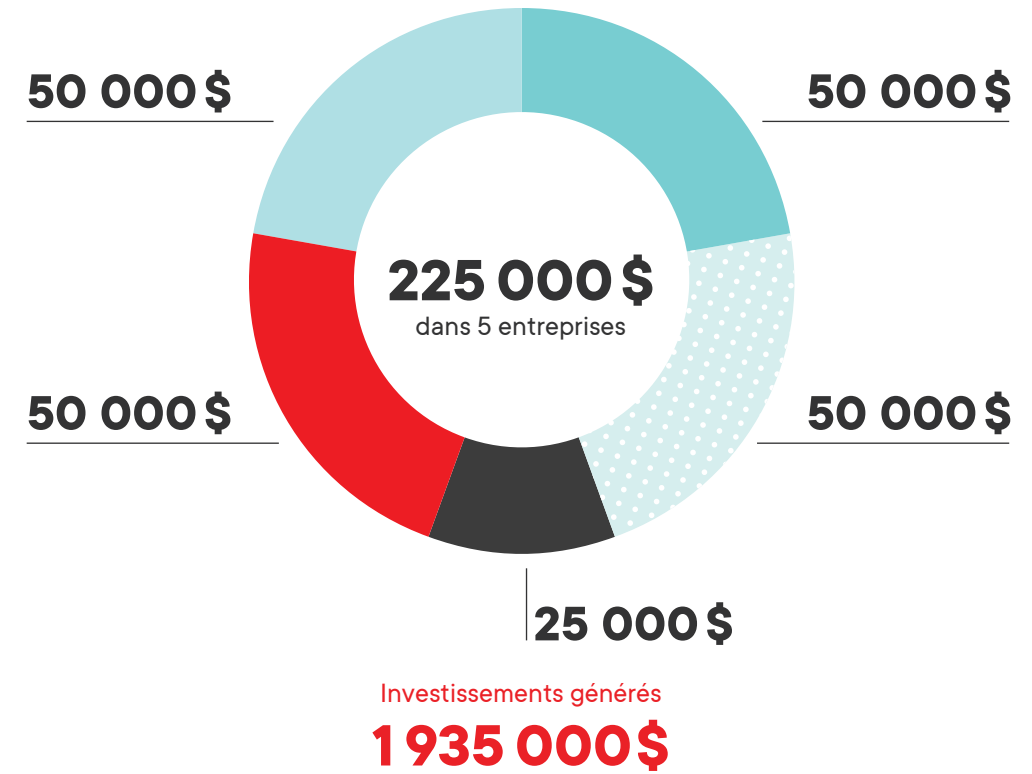
# 64

Entreprises accompagnées par notre expert des industries créatives et culturelles



**DBM Aluminium**

Cette entreprise de LaSalle fabrique, vend et installe des garde-corps et des escaliers en fer et en aluminium. La transformation numérique et l'ajout de nouveaux équipements sont au coeur de ses projets de croissance et permettront d'améliorer son efficacité opérationnelle et sa capacité de production.



■ DBM Aluminium augmente sa productivité de 15% et acquiert de nouveaux clients grâce à de nouveaux équipements plus performants.

■ Imprimerie Aubry augmente sa capacité de production de 15 % et ses revenus de 25 %, grâce à la numérisation complète du processus d'impression, tout en limitant son impact écologique, puisqu'aucune encre n'est utilisée.

■ Galvion — Révision militaire automatise sa chaîne de production des casques, améliorant ainsi leur qualité.

■ Hueneye automatise le processus de découpage au sein de son imprimerie.

■ The Canadian Roasting Society triple sa capacité de production en se procurant de l'équipement de torréfaction assemblé pour un usage personnalisé.

## Corridor d'innovation industriel: Canal Lachine 4.0

Construire une zone urbaine industrielle qui se présente comme un véritable quartier et qui laisse une place importante à la mobilité alternative, aux espaces de détente, aux commerces de proximité et à la connectivité : voilà notre vision pour le développement du secteur longeant le Canal-de-Lachine géographiquement délimité par les axes routiers Notre-Dame et Saint-Patrick. Grâce à la présence de nombreux actifs en innovation, le secteur a le potentiel de devenir une véritable vitrine de l'innovation industrielle montréalaise.

Aujourd'hui connu sous le nom de Canal Lachine 4.0, le corridor d'innovation industriel est sans aucun doute le projet phare de développement local du Grand Sud-Ouest. Alors que son objectif ultime est d'attirer et de retenir durablement des entreprises industrielles et leur main-d'œuvre, ses visées sont multiples :

- positionner le Grand Sud-Ouest comme la destination pour les entreprises des industries créatives et culturelles, de la fabrication légère, dont les technologies médicales et l'optique-photonique, du transport et de la logistique avancée;
- améliorer le cadre de vie des entreprises et de leurs travailleurs, et ainsi maintenir l'attractivité économique du Grand Sud-Ouest;
- réunir les arrondissements autour d'une vision et d'un projet commun et structurant;
- doter le territoire d'une identité distinctive à l'échelle métropolitaine, basée sur ses actifs stratégiques.

En 2021, nous avons collaboré avec le Service de développement économique (SDE) de la Ville de Montréal à l'élaboration du plan de communication stratégique, notamment la définition des messages clés et la définition des cibles prioritaires.

Les prochaines étapes constituent le dépôt d'un plan d'aménagement urbain à la Ville de Montréal, afin que la vision du Canal Lachine 4.0 se transpose en éléments concrets sur le territoire : mobilier urbain, art public, aménagement paysager, etc.

PME MTL Grand Sud-Ouest contribue directement au développement du Canal Lachine 4.0 en collaborant au projet de réinventer le 4000, rue Saint-Patrick et à celui de l'implantation d'une pépinière d'entreprises. Notre organisme est aussi porteur de projets comme celui de l'installation de mobilité active dans le secteur Cabot et l'ajout des BIXI et de Communauto dans le secteur industriel de LaSalle.



Canal-de-Lachine, Le Sud-Ouest



**Développement du corridor d'innovation industriel:  
actions dans le temps**

Étude sur le potentiel de transformation des activités économiques dans le secteur Turcot-Lachine-Est

Diagnostic et plans d'action en mobilité durable

- Élaboration du plan de communication du Canal Lachine 4.0
- Annonce du projet lauréat de Réinventer Montréal 2020-2021: Les Ateliers Cabot
- Rédaction du plan d'affaires de la pépinière d'entreprises
- Installation de mobilité active secteur Cabot
- Prix Leader en mobilité durable
- Ajout de BIXI et de Communauto en zone industrielle à LaSalle
- Développement d'une carte illustrant les créneaux porteurs sur le territoire



2016

2018

2019

2020

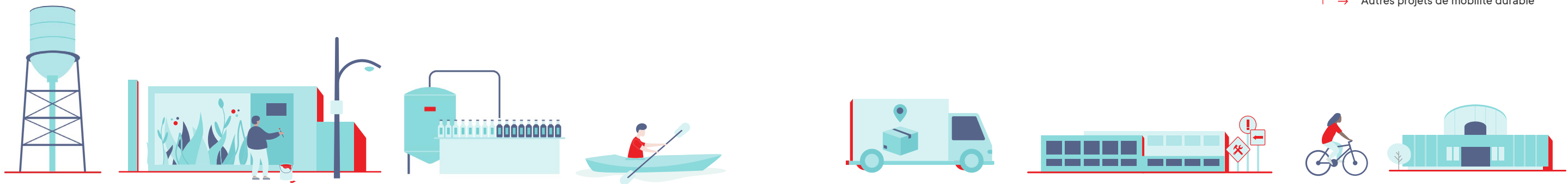
2021

2022

- Étude sur le potentiel de développement du Grand Sud-Ouest
- Études en gestion des déplacements par Voyagez Futé, avec la contribution du SDE de la Ville de Montréal

- Création de l'image de marque du Canal Lachine 4.0
- Appel de projets Réinventer Montréal 2020-2021 pour la revitalisation du 4000, rue Saint-Patrick
- Formation des comités d'entreprises sur la mobilité

- Constitution de l'OBNL Les Ateliers Cabot
- Vente du 4000, rue Saint-Patrick aux Ateliers Cabot
- Plan d'action de la pépinière d'entreprises
- Cahier des charges pour un plan d'aménagement urbain du Canal Lachine 4.0
- Déploiement de la stratégie de communication pour le Canal Lachine 4.0
- Autres projets de mobilité durable



## Réinventer le 4000, rue Saint-Patrick

L'appel de projets Réinventer Montréal 2020-2021 pour revitaliser le site du 4000, rue Saint-Patrick, dans l'arrondissement du Sud-Ouest, s'est conclu en septembre 2021 par la proclamation du lauréat : Les Ateliers Cabot!

Ce collectif de partenaires fondé par Sid Lee Architecture propose un site multifonctionnel abritant des ateliers d'artistes, des espaces d'exposition, de diffusion et d'événement, des bureaux et des commerces, ainsi qu'une pépinière d'entreprises industrielles et technologiques, le tout bordé d'un espace de biodiversité.

C'est grâce à la collaboration de PME MTL Grand Sud-Ouest et du SDE de la Ville de Montréal qu'une pépinière d'entreprises est incluse dans le projet lauréat. Cette solution d'hébergement vise à contrer l'exode des entreprises en phase de précroissance (de 2 à 5 ans), un enjeu majeur dans le Grand Sud-Ouest en raison de la rareté de locaux abordables adaptés à des usages industriels. En proposant des locaux industriels à loyers attractifs et modulables pour des entreprises de production ou de services, les nouveaux propriétaires du 4000, rue Saint-Patrick contribueront à la rétention de PME innovantes sur le territoire.

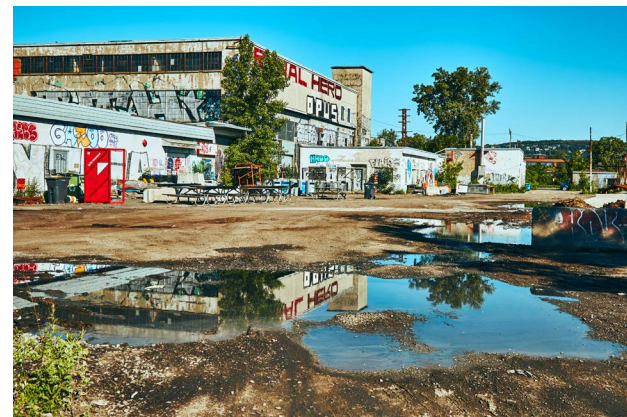
Pour Les Ateliers Cabot, les prochaines étapes consistent en l'achat du site, la finalisation du montage financier et la définition finale des différents aspects du projet, notamment celui du développement durable. Notre équipe accompagnera cette entreprise de gestion

immobilière en démarrage dans la réalisation de son projet, en plus d'élaborer un plan d'action pour l'implantation de la pépinière d'entreprises sur notre territoire.

La revitalisation de cette ancienne friche industrielle de 300 000 pieds carrés insufflera une bonne dose d'esthétisme et de vie dans le secteur Cabot, situé au cœur de la zone industrielle de l'arrondissement du Sud-Ouest. D'envergure, ce projet est sans aucun doute la pierre angulaire du corridor d'innovation industriel, et nous continuerons d'être des acteurs de premier plan dans sa réalisation!



4000, rue Saint-Patrick, Le Sud-Ouest



## Projets de mobilité

### Secteur Cabot

Au coin des rues Saint-Patrick et Pitt se dresse maintenant une installation de supports à vélos qui allie fonctionnalité, créativité et patrimoine industriel. C'est le fruit de la collaboration hors du commun entre six entreprises voisines, soutenues par PME MTL Grand Sud-Ouest, Voyagez futé, l'arrondissement du Sud-Ouest et le SDE de la Ville de Montréal.

L'objectif du projet : favoriser l'utilisation du vélo comme moyen de transport quotidien des employés du secteur industriel Cabot. Bonifiée pour servir également de lieu de rassemblement et de relaxation, la structure apporte de la vie dans le quartier.

Selon Marie-Claude Dauray, directrice générale, « cette installation contribue à créer un véritable milieu de vie au sein d'un secteur industriel où il fait bon travailler, vivre et se divertir. Les parcs industriels se transforment partout dans le monde, et c'est l'illustration de ce changement ».

Le secteur industriel Cabot, où se rendent chaque jour près de 1000 travailleurs, est très enclavé, peu accessible en transport collectif et mal équipé en ce qui a trait aux supports à vélos. Or, des études réalisées en 2018 par Voyagez Futé ont démontré l'importance du transport actif pour favoriser l'attraction et la rétention de main-d'œuvre et d'entreprises sur le territoire. Ces études ont été en

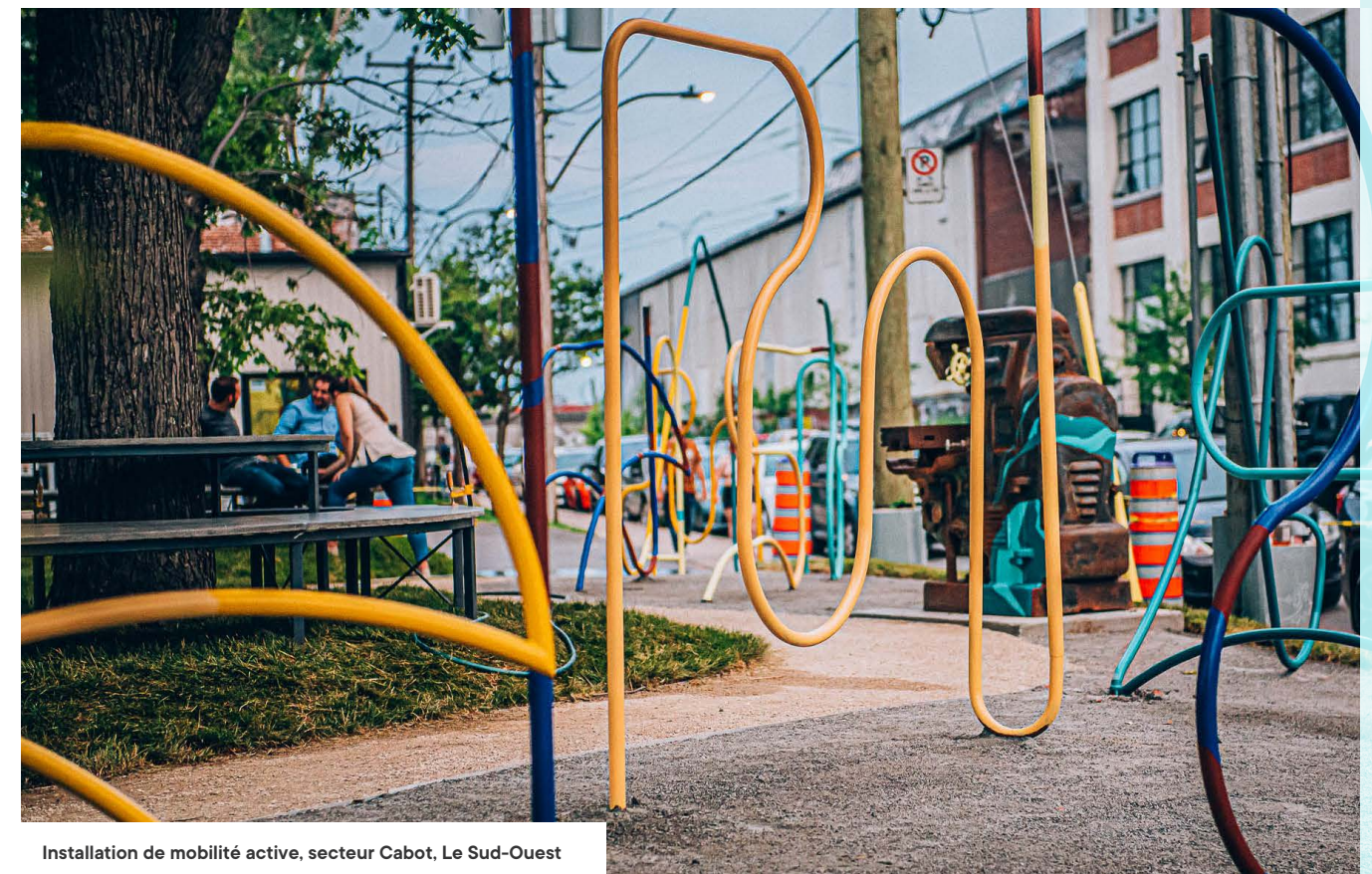
grande partie financées par le SDE qui, en plus, déploie des efforts soutenus dans les démarches de planification et de développement du secteur.

Dans ce contexte, nous avons créé le Comité mobilité du secteur Cabot afin de réunir les PME touchées autour de l'enjeu de la mobilité durable. C'est ainsi qu'à vu le jour le projet de l'installation de supports à vélos, lequel a été géré de façon entièrement collaborative, avec l'appui de nos commissaires industriels qui ont structuré et encadré le projet.

En septembre 2021, lors de la 14<sup>e</sup> édition des prix Leaders en mobilité durable, le projet a remporté le prix Fédérateur; notre équipe a fièrement récupéré le trophée au nom de toutes les parties prenantes impliquées dans cette réalisation.

### Secteur Angrignon

Sur la base des mêmes constats tirés des études en gestion des déplacements de Voyagez Futé, le comité sur la mobilité du secteur Angrignon a aussi cherché à améliorer l'accès à des moyens de transport durables pour les travailleurs. Ainsi, les BIXI sont arrivés en zone industrielle à LaSalle! Pour encourager les travailleurs à utiliser la nouvelle station située sur la rue Codner, entre les rues Senkus et Léger, nous avons remis 60 abonnements mensuels aux entreprises avoisinantes, en collaboration avec l'Arrondissement de LaSalle, grâce à qui ce projet a été possible.



Installation de mobilité active, secteur Cabot, Le Sud-Ouest

## Développement commercial

Nos commissaires au développement commercial soutiennent les entrepreneurs dans le développement et le financement de leurs projets d'affaires, qu'il s'agisse d'implanter un nouveau commerce sur rue ou de transformer un commerce existant pour améliorer ou moderniser son offre.

- Diagnostic de l'offre commerciale et analyse de la réponse aux besoins locaux
- Validation du plan d'affaires
- Soutien à l'implantation d'un nouveau commerce
- Accompagnement dans les défis liés au commerce électronique et au virage numérique
- Financement et aide à la recherche d'aides financières
- Référencement, maillage et réseautage
- Planification du développement commercial de l'arrondissement LaSalle

En 2021, les commerces du Grand Sud-Ouest ont continué d'être durement affectés par la pandémie de COVID-19, notamment par les nombreux ordres de fermeture visant ce secteur. En réponse à cette situation difficile, notre équipe de développement commercial a investi tous les efforts nécessaires pour proposer les solutions de financement les plus adaptées et pour maximiser les aides d'urgence auxquelles chaque commerce avait droit: ce soutien exceptionnel représente la majorité de leur travail cette année.

Les entreprises commerciales implantées ou relocalisées dans le Grand Sud-Ouest:

- Café Eviza
- Fortuna Buvette agricole
- Kwizinn Restaurant Verdun
- L'Avant Goût Épicerie
- Le Toledo Verdun
- Les Délices d'ici
- Mollo Boulangerie et Lab
- Paname
- Restaurant Krood – Pokés et tartares
- Royal Rôtisserie Moderne
- Studio Intik



### Le Toledo Verdun

Êtes-vous passé par la nouvelle boulangerie Le Toledo, sur la rue Wellington à Verdun ? L'ouverture du second commerce de l'entreprise a nécessité plusieurs améliorations locatives, l'achat d'équipement et la constitution d'un important fonds de roulement. Pour y arriver, son propriétaire, François Barrière, a bénéficié de l'aide financière de PME MTL et des conseils de Bachir Ouattara, notre conseiller principal au financement des entreprises.



# 215

Entreprises commerciales accompagnées

# 41

Commerces soutenus dans l'aménagement d'une terrasse ou le réaménagement de leur espace en lien avec les mesures sanitaires

# 11

Commerces accompagnés dans leur implantation

# 16

projets de diversification de l'offre commerciale ou de virage numérique appuyés



#### Les Délices d'ici

Les Délices d'ici propose des produits québécois et des plats prêts-à-manger aussi délicieux que réconfortants ! Ce commerce, ouvert en juin 2021 à LaSalle par Cristel Guérard, a bénéficié du fonds Entrepreneuriat commercial pour son démarrage.

#### Programme de soutien à la diversité commerciale du Sud-Ouest

Pour une troisième fois, l'arrondissement du Sud-Ouest investit 100 000 \$ pour favoriser l'arrivée de nouveaux commerces sur cinq artères de son territoire. Il a ainsi réaffirmé son soutien pour générer une mixité commerciale, attractivité de la clientèle et un achalandage enviable dans ses quartiers.

Le comité composé des sociétés de développement commercial Les Quartiers du Canal et Boul. Monk, de l'Association des commerçants de Pointe-Saint-Charles, de l'arrondissement du Sud-Ouest et de PME MTL Grand Sud-Ouest, s'est rencontré à trois reprises pour analyser les dossiers soumis.

**La somme de 80 000 \$ a été remise sous forme de subventions aux entreprises nouvellement implantées :**

- Cinq à sept
- Fortuna (Buvette et Ferme)
- L'Avant Goût Épicerie
- Le Collectif La DAL
- Mollo Boulangerie et Lab
- Royal Rôtisserie Moderne

#### Fonds Vitalité commerciale LaSalle

Dans le contexte de relance et de la réouverture des restaurants, l'arrondissement de LaSalle a investi 100 000 \$ dans le dynamisme de ses artères commerciales en créant ce fonds qui vise la modernisation des locaux de commerces existants et l'implantation de nouveaux commerces. Notre équipe a travaillé au montage du programme en collaboration avec l'arrondissement et en assure la gestion.

#### Collaboration avec les organismes de soutien au développement commercial

Les commerçants du Grand Sud-Ouest peuvent compter sur plusieurs organisations ayant pour mission de les soutenir. Mieux encore, ils peuvent compter sur leur collaboration mutuelle pour arrimer les efforts en matière de développement commercial sur le territoire.

Nous tenons à souligner l'apport, le soutien et la collaboration de l'Association des commerçants de Pointe-Saint-Charles, la Promenade Wellington, la SDC Monk et la SDC Les Quartiers du Canal pour leur étroite collaboration, notamment dans la transmission de l'information à leurs membres quant aux aides offertes aux commerçants et aux restaurateurs touchés par la pandémie.

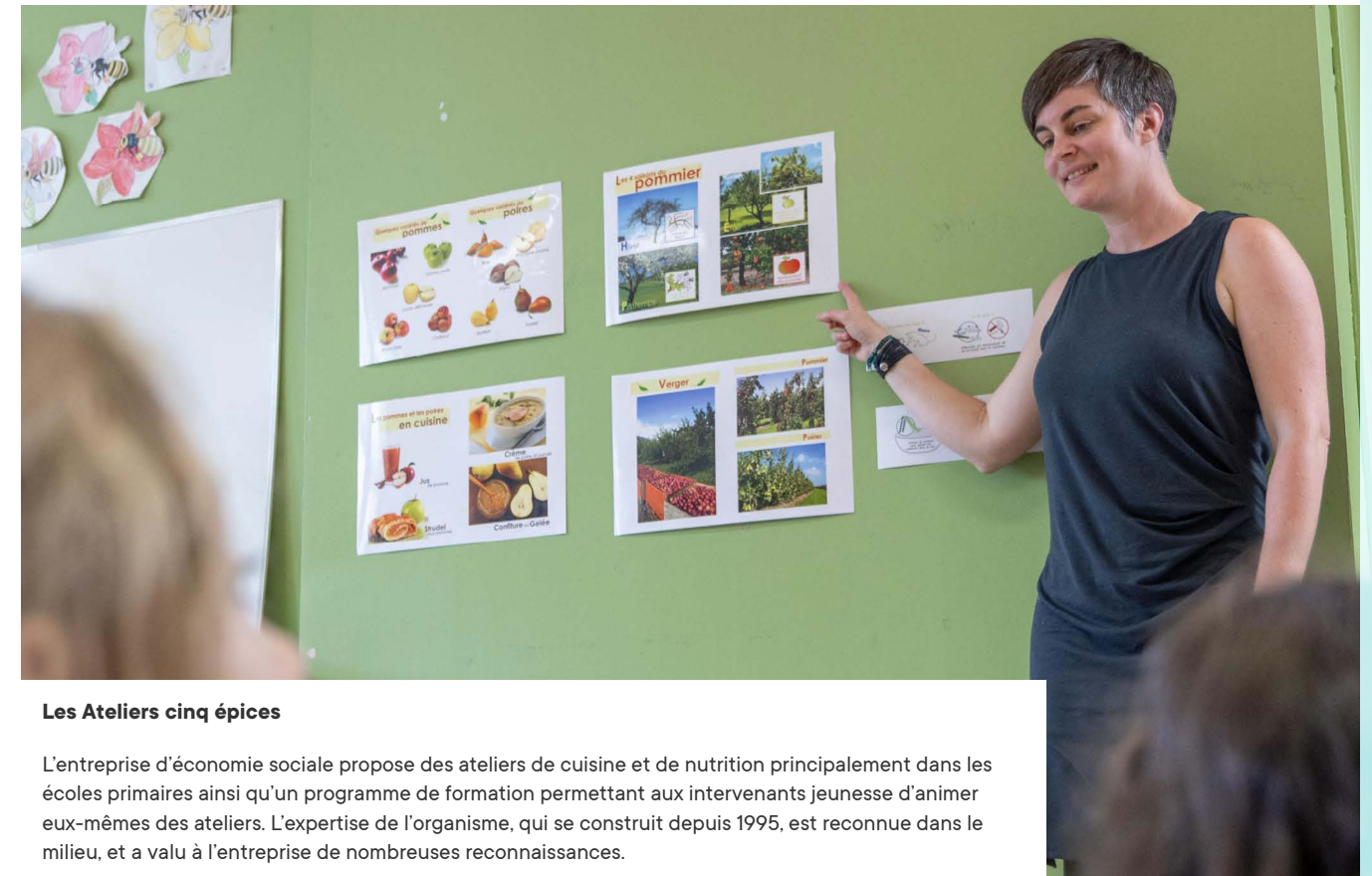
Pour le démarrage de notre projet d'entreprise, on a été particulièrement bien accompagnés par l'équipe de PME MTL Grand Sud-Ouest avec ses judicieux conseils dans le processus de recherche de financement. On a senti le réel désir de notre réussite de la part de tout le monde dans l'équipe.

↑ Éric Lefrançois, président du Bar Social et de la Drinkerie St-Cunégonde, actionnaire majoritaire du Bar de Courcelle et du projet Fortuna Buvette agricole.

## Développement de l'économie sociale

L'économie sociale est une priorité pour notre organisation, car les entreprises collectives proposent des réponses aux enjeux de société qui nous concernent tous. Nos conseillers en économie sociale stimulent l'émergence de projets communautaires, d'OBNL et de coopératives en plus de soutenir le développement de ces dernières en leur offrant un accompagnement adapté à leur réalité :

- Validation du projet d'entreprise et du modèle d'affaires
- Aide à la gouvernance
- Aide au montage financier
- Soutien dans la recherche de financement et dans les démarches auprès d'autres bailleurs de fonds
- Orientation vers des partenaires ou des organismes spécialisés en économie sociale, et mise en relation avec eux



### Les Ateliers cinq épices

L'entreprise d'économie sociale propose des ateliers de cuisine et de nutrition principalement dans les écoles primaires ainsi qu'un programme de formation permettant aux intervenants jeunesse d'animer eux-mêmes des ateliers. L'expertise de l'organisme, qui se construit depuis 1995, est reconnue dans le milieu, et a valu à l'entreprise de nombreuses reconnaissances.

# 83

Entreprises d'économie sociale accompagnées

# 426 000 \$

Investissements dans l'économie sociale

# 14

Entreprises d'économie sociale financées

# 32 %

Subventions accordées à des entreprises d'économie sociale

PME MTL représente un allié inestimable pour Les Ateliers cinq épices. Son équipe nous a permis d'entamer un projet structurant, qui nous donnera les moyens de nous dépasser. On dit souvent que ça prend tout un village pour élever un enfant. C'est précisément la force de PME MTL : nous donner accès à un puissant réseau d'experts et de solutions.

↑ Mélanie Veillette, directrice adjointe des Ateliers cinq épices

Je le dis sans détour, l'Épicerie DAL n'aurait probablement pas vu le jour sans l'accompagnement ni le dévouement d'Anaïs de PME MTL Grand Sud-Ouest. Ses conseils et ses encouragements m'ont aidé à naviguer dans les eaux troubles de l'entrepreneuriat collectif. Je tiens à la remercier ainsi que toute son équipe!

↑ Dimitri Espérance, cofondateur et directeur général du Collectif La DAL



#### Le Collectif La DAL

Une épicerie autogérée par et pour la communauté de Saint-Henri Ouest verra bientôt le jour et mettra fin à 30 ans de désert alimentaire dans le quartier. Pour démarrer son projet et ouvrir son commerce, le collectif composé de citoyens engagés a pu compter sur l'aide de notre équipe d'économie sociale.

#### Quelques retombées sociales d'entreprises d'économie sociale financées

**Plus de 90 000 repas abordables** et de qualité ont été préparés à **1 370 personnes** dans 12 quartiers de Montréal

**3 500 jeunes du Grand Montréal** ont été sensibilisés à la saine alimentation, dont les élèves de plus de 25 écoles, qui ont aussi mis en pratique leurs apprentissages lors d'ateliers de cuisine-nutrition

**7 040 spectateurs à 40 événements** de projection cinématographique dans 6 lieux de diffusion alternatifs dans le Grand Sud-Ouest

**4 205 ménages** de Saint-Henri Ouest sont servis par une nouvelle épicerie de proximité, qui met **fin à 30 ans de désert alimentaire** dans le quartier

**Plus de 42 000 citoyens** ont reçu de la formation, du perfectionnement ou des conseils techniques en agriculture urbaine

**60 jeunes** ont réussi leur insertion socioprofessionnelle dans l'industrie des arts de la scène et de l'événementiel

**185 jeunes adultes** sur le spectre de l'autisme et leurs parents ont obtenu du soutien et de l'encadrement

**Plus de 52 000 lecteurs** sont informés grâce à un média hyperlocal alimenté par quelque **20 citoyens bénévoles**

**14 bières** d'une microbrasserie et coopérative de travail sont maintenant vendues en canettes pour emporter et dans **14 points de vente**

**Une solution de rechange durable et locale** aux plastiques à usage unique est offerte aux restaurateurs montréalais

## Recrutement de main-d'œuvre

Notre service comporte deux volets complémentaires : accompagner les chercheurs d'emploi afin de les aider à trouver un travail et soutenir les entreprises montréalaises dans leurs efforts de recrutement. La diversité de notre offre de services nous permet de disposer d'une banque de candidats préparés et motivés que nous pouvons présenter aux employeurs. Nos conseillers jouent un rôle d'intermédiaires entre les entreprises et la main-d'œuvre.

### Volet pour les chercheurs d'emploi

L'accompagnement des chercheurs d'emploi, une mesure de Services Québec, répond rapidement aux besoins de personnes prêtes à intégrer le marché du travail. Il permet aux participants de repérer les occasions qui correspondent à leurs compétences, de les outiller dans leur démarche et de les mettre en relation avec des employeurs de notre réseau. Rencontres individuelles avec des conseillers en gestion de carrière

- Définition d'un objectif clair pour mieux cibler les emplois
- Préparation aux entrevues d'embauche
- Optimisation du CV

### Volet pour les entreprises

Nos conseillers offrent aux gestionnaires d'entreprises des services-conseils en ressources humaines et les accompagnent dans leur processus de recrutement, notamment en leur proposant des candidats de notre banque de candidats en recherche d'emploi. L'équipe du service de placement en emploi de PME MTL a également mis sur pied le site [emploismtl.ca](http://emploismtl.ca) afin de diffuser gratuitement les offres d'emploi des entreprises du réseau et d'augmenter leur visibilité.

### Formation et inspiration

Nos experts en développement de l'emploi se sont impliqués cette année dans les initiatives du Réseau qui visent tantôt à outiller les chercheurs d'emploi, tantôt à répondre aux enjeux en ressources humaines des entrepreneurs. À cet effet, notre conseillère en développement de l'emploi a animé quatre webinaires parmi ceux offerts par le service de placement en emploi. Notre coordonnateur a quant à lui été le porte-parole de son secteur en collaborant à la création et à la diffusion de plusieurs contenus en collaboration avec l'équipe des communications :

- Webinaire Les compétences transférables — 17 participants
- Article de blogue : 5 solutions à vos défis de recrutement — 2 937 lecteurs | **Article le plus consulté du blogue PME MTL en 2021**
- Webinaire Bien répondre aux questions des recruteurs — 34 participants
- Contenu commandité avec Urbania : Le guide du parfait employeur cool — 9 488 pages vues
- RDV PME MTL : Conquérir et retenir les talents à l'ère post-COVID — 231 vues pour la vidéo
- Article de blogue : Relever le défi de la rétention des employés — 473 lecteurs

J'ai eu la chance de faire affaire avec PME MTL et j'y ai reçu des services très professionnels : toujours agréables, efficaces et productifs.

↑ Evelyne Morrissette de Will & Way

Grâce à ma conseillère au développement de l'emploi, j'ai reçu des services d'employabilité d'une grande qualité. En quelques mots, l'expérience vécue : service professionnel, adapté aux besoins et à ma situation actuelle; écoute et soutien empathiques; conseils précieux par rapport à l'intégration au marché du travail et un nouvel emploi dans un domaine relié; arrimage à travers des offres d'emploi pertinentes, envoyées le jour même; suivi adapté. Merci infiniment PME MTL, ressource précieuse!

↑ Une participante du service de placement en emploi

# 67

Entreprises accompagnées

# 137

Chercheurs d'emploi accompagnés

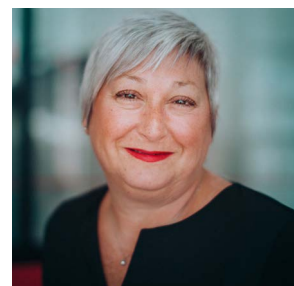
# Acteurs de PME MTL Grand Sud-Ouest

## Équipe

### Direction générale



**Marie-Claude Dauray**  
Directrice générale



**Louise Latendresse**  
Adjointe de direction

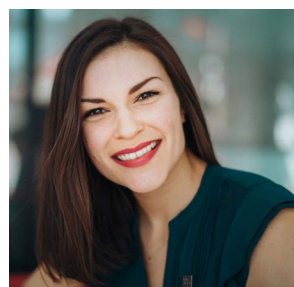


**Johanne Paiement**  
Responsable, Finances  
et comptabilité



**Maria Magaly Pena**  
Technicienne-comptable

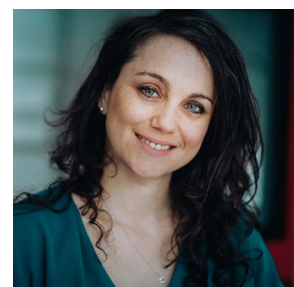
### Communications



**Alexandra Basque**  
Coordonnatrice  
communication-marketing

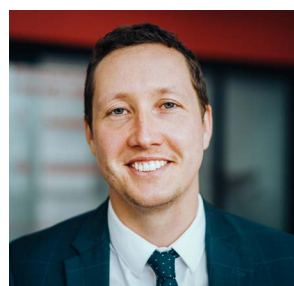


**Priscilla Franken**  
Directrice des communications—  
Stratégie de contenu et relations  
publiques. Réseau PME MTL  
(intérim)



**Catherine Ménard**  
Directrice des communications—  
Stratégie de contenu et relations  
publiques Réseau PME MTL

### Service de placement en emploi



**Patrick Deraspe-Dion**  
Coordonnateur, Recrutement  
et ressources humaines

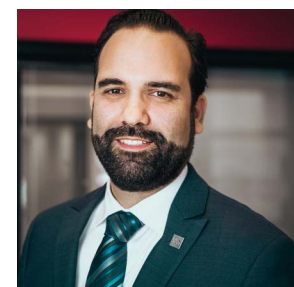


**Marilyse Plouffe**  
Conseillère en développement  
de l'emploi

Pour moi qui suis récemment arrivé au sein de PME MTL, ce qui m'a le plus frappé a été de constater la passion de mes nouveaux collègues à améliorer le monde qui les entoure.

↑ Yuani Fragata, directeur, Commercialisation des innovations— Industries créatives et culturelles

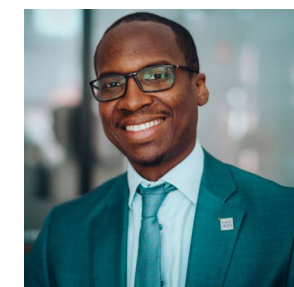
## Financement



**Aziz Guellouz**  
Directeur général adjoint



**Ina Barque**  
Agente à la conformité



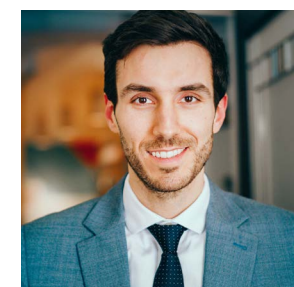
**Bachir Ouattara**  
Conseiller principal



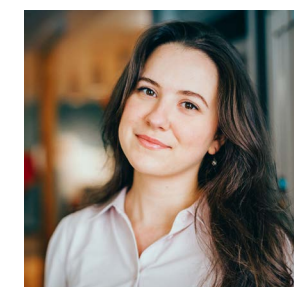
**Karim Kammourieh**  
Conseiller senior aux entreprises



**Anne-Laure Boutouiller**  
Conseillère aux entreprises



**Anthony Tailler**  
Conseiller aux entreprises



**Anaïs Bertoluci-Pérez**  
Conseillère aux entreprises  
d'économie sociale



**Lauren Kruyt**  
Conseillère aux entreprises  
d'économie sociale

## Développement industriel et commercial



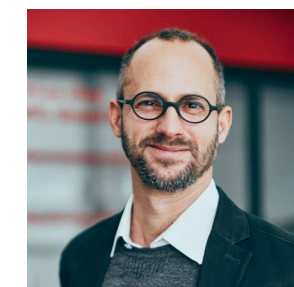
**Stéphane Fallecker**  
Directeur du développement  
industriel et commercial



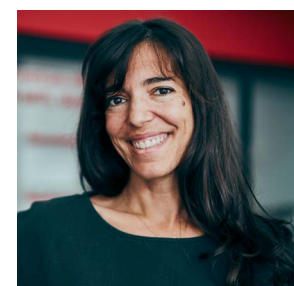
**Vladimir Elez**  
Commissaire industriel



**Daphne Ferguson**  
Commissaire au développement  
industriel et durable



**Yuani Fragata**  
Directeur, Commercialisation des  
innovations— Industries créatives  
et culturelles. Réseau PME MTL



**Charlotte Mommaton**  
Commissaire au développement  
commercial

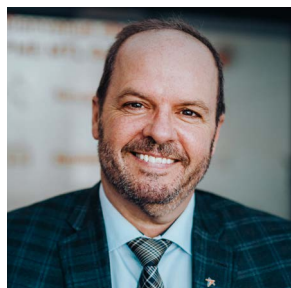


**Josée-Anne Derome**  
Directrice du développement  
commercial



## Conseil d'administration

### Administrateurs



**Claude Roy**  
Président  
Directeur général,  
Cégep André-Laurendeau



**Véronique Tremblay**  
Vice-présidente  
Conseillère d'arrondissement,  
Verdun



**Christiane Oigny**  
Vice-présidente  
Directrice générale, Caisse  
Desjardins du Sud-Ouest  
de Montréal



**Édith Cyr**  
Secrétaire  
Directrice générale,  
Bâtir son quartier



**Alain Vaillancourt**  
Administrateur  
Conseiller d'arrondissement,  
Le Sud-Ouest



**Charles-Vincent Trépanier**  
Administrateur  
Dirigeant principal,  
Ballistic Management inc.



**Marie-Josée Lareau**  
Administratrice  
Présidente, InnoveLab



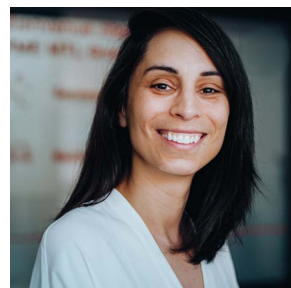
**Mourad Bendjennet**  
Administrateur  
Architecte et président,  
Aedifix+ Architecture



**Paul-Émile Rioux**  
Administrateur  
Artiste, Digital Art numérique



**Richard Deschamps**  
Administrateur  
Conseiller de Ville, LaSalle



**Sophie Bergeron**  
Administratrice  
Restauratrice, copropriétaire  
de Rita et Restaurant Wellington



**Zara-Emmanuelle Villani**  
Administratrice  
Présidente  
Enveloppe Concept

### Membres non-votants

**Véronique Doucet**  
Administratrice  
Directrice, Service du développement  
économique, Ville de Montréal

**Marie-Claude Dauray**  
Administratrice  
Directrice générale,  
PME MTL Grand Sud-Ouest

## Comités d'investissement

### Comité d'investissement commun

**Caroline Pelletier**  
Vice-présidente, Anges Québec  
Membre expert en analyse de risque et  
représentante du milieu socioéconomique

**Chantal Dulong**  
Conseillère principale, communication,  
Mouvement Desjardins  
Membre expert en communications, marketing  
et représentant du milieu socio-économique

**Marie-Josée Therrien**  
Directrice de compte, Desjardins Entreprises  
—Ouest de Montréal  
Membre experte en analyse du risque  
d'investissement et représentante du milieu  
socio-économique, représentante Créaverin

**Stéphane Daigneault**  
Représentant FTQ, FTQ—Section 145 SCEP  
Membre représentant le Fonds de Solidarité

**Charles-Vincent Trépanier**  
Dirigeant principal, Ballistic Management inc.  
Membre expert en droit et affaires et membre  
désigné par le CA

**Richard Lanciault**  
Retraité  
Membre ayant une expérience solide  
comme gestionnaire d'entreprise en économie  
sociale dans le domaine de la réinsertion sociale

**Pierre Savoie**  
Président, Pixi Studio  
Membre expert en technologie numérique  
et représentant du milieu socio-économique

### Comité d'investissement en économie sociale

**Édith Cyr**  
Directrice générale, Bâtir son quartier  
Membre experte en entrepreneuriat collectif,  
en immobilier et en affaires et membre désignée  
par le conseil d'administration

**Marie Langevin**  
Professeur, Département de Stratégie,  
responsabilité sociale et environnementale,  
ESG, UQAM  
Membre experte de la conceptualisation et  
de la mesure de la performance sociale

**Grégory Brasseur**  
Coordonnateur provincial à la reprise collective,  
Centre de transfert d'entreprise du Québec  
Membre expert en reprise collective

**Renée Caron**  
Directrice générale, Amalgame Montréal  
Membre ayant une expérience solide comme  
gestionnaire d'entreprise d'économie sociale  
dans le domaine de la réinsertion sociale

**Richard Lanciault**  
Retraité  
Membre ayant une expérience solide comme  
gestionnaire d'entreprise en économie sociale  
dans le domaine de la réinsertion sociale

**Olivier de Broves**  
Conseiller en finances, Réseau COOP  
Membre expert en entrepreneuriat collectif,  
modèle coopératif et financement d'entreprises  
collectives

**Dominique De Smet**  
Directrice de comptes,  
Services aux entreprises collectives,  
Caisse d'Économie solidaire Desjardins  
Membre experte en analyse de risque des  
projets d'économie sociale

## Partenaires

PME MTL Grand Sud-Ouest fait partie du réseau PME MTL, dont le mandat est rendu possible grâce à la contribution financière de la Ville de Montréal et du Gouvernement du Québec. Les partenaires du réseau PME MTL contribuent au soutien offert aux entrepreneurs montréalais.

Montréal 

 **FONDS**  
de solidarité FTQ

 Centre  
d'expertise  
industrielle  
de Montréal

Québec 


CAISSE.  
 **D'ÉCONOMIE.**  
**SOLIDAIRE.**

 GARAGE  
LEGAL

CRÉ**AVENIR**

futurpreneur  
canada 

 MEDTEQ<sup>+</sup>

 Réseau COOP



LaSalle

**PME MTL Grand Sud-Ouest**  
[pmentl.com/sud-ouest](http://pmentl.com/sud-ouest)  
[info.gso@pmentl.com](mailto:info.gso@pmentl.com)

3617, rue Wellington,  
Verdun, QC H4G 1T9  
T 514 765-7060

Réseau de soutien aux  
entreprises de la Ville  
de Montréal

Montréal 

Québec 

