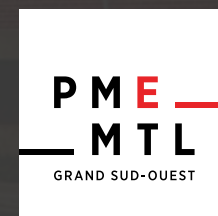




Rapport annuel

2022





Coordination et rédaction
Juliette Belle, conseillère
communication-marketing

Conception graphique
Valérie Andraos, directrice artistique
Simon Fortin, designer graphique

Photographies
Myriam Baril-Tessier

©PME MTL Grand Sud-Ouest, Mars 2023
Dépôt légal: Bibliothèque et Archives
nationales du Québec, 2023
Dépôt légal: Bibliothèque et Archives
Canada, 2023

Table des matières

Mot d'introduction	4	Développement industriel et durable	25
Portrait de PME MTL Grand Sud-Ouest	8	Développement local	28
Services offerts aux entreprises	10	Développement commercial	34
Programmes de fonds d'urgence	12	Économie sociale	42
Résultats 2022	14	Recrutement de main-d'œuvre	44
Répartition du financement			
Entreprises financées		Acteurs de PME MTL Grand Sud-Ouest	46
Entreprises financées	20	Équipe	
		Conseil d'administration	
Entreprises locales au cœur de nos collectivités	24	Comités d'investissement	
		Partenaires	



Marie-Claude Dauray, Directrice générale



Claude Roy, Président du conseil d'administration

Mot de la directrice générale et du président du CA

Replongeons-nous au début de l'année 2022, nous sommes une fois de plus confinés, les écoles tardent à réouvrir, nous respectons un couvre-feu et les bars et restaurants sont de nouveau privés de leurs clients. Notre équipe bien que surmenée, poursuit ses analyses de demandes d'aides de fonds d'urgence. Les entreprises ont encore besoin de nous et nous demeurons là pour elles.

Au cours des trois dernières années, plus de 21 millions de dollars en aides d'urgence ont été octroyés, un travail colossal accompli par une équipe qui a fait preuve d'une grande résilience.

Maintenant que cette épreuve est derrière nous, nous tenons à remercier toutes celles et ceux qui ont travaillé d'arrache-pied pour ce programme, mais aussi les entrepreneurs qui nous ont inspirés par leur capacité à rebondir et à se réinventer.

En plus des aides d'urgence et malgré un contexte instable, l'équipe n'a cessé de nous surprendre en établissant un record d'investissement avec plus de 3,9 millions de dollars investis dans les entreprises. Quelle fierté de faire partie d'une équipe qui repousse ses limites et ne perd jamais de vue notre mission !

Ces accomplissements sont d'autant plus impressionnants que PME MTL Grand Sud-Ouest doit faire face à des problèmes de rétention de la main-d'œuvre. Un défi partagé par bon nombre d'industries que nous accompagnons grâce à notre service gratuit de placement en emploi. Cette année, ce sont 116 entreprises qui ont été épaulées dans leur effort de recrutement.

Au même titre que les entreprises que nous accompagnons, notre organisation doit s'adapter à un environnement en transformation continue. L'année a donc été marquée par un exercice de réflexion stratégique qui sera déployé en 2023. De cette réflexion découlent une vision, une mission ainsi que des valeurs repensées pour mieux affirmer notre rôle de leader en développement économique local et notre volonté de prendre le virage de la transition écologique. En effet, nous avons la volonté d'appuyer des projets qui contribueront au développement des communautés du Grand Sud-Ouest.

À ce titre, nous avons obtenu à l'automne 2022 le financement de la Ville de Montréal pour le déploiement du projet Canal de Lachine 4.0. Cette vision qui s'étale sur un horizon de dix à quinze ans, vise la transformation de l'environnement urbain aux abords du Canal-de-Lachine. Catalyseur d'industries d'avenir, le Canal de Lachine 4.0 deviendra un laboratoire d'innovations économiques, sociales et environnementales et aura comme objectif d'attirer et de retenir durablement des entreprises industrielles d'avant-garde ainsi que leur main-d'œuvre.

Premier jalon d'une série d'actions, une carte a été créée et déployée sur le terrain afin d'illustrer toute la richesse de notre territoire en matière d'actifs sur les plans de l'innovation et des industries créatives, ainsi que ses attraits et sa grande accessibilité. Imprimée en grand format, elle est affichée dans plusieurs bâtiments industriels du Grand Sud-Ouest. 2022 fut une nouvelle année riche en défis pour les entrepreneurs et notre équipe, une année de transition entre confinement et le retour à une certaine normalité.



Verdun

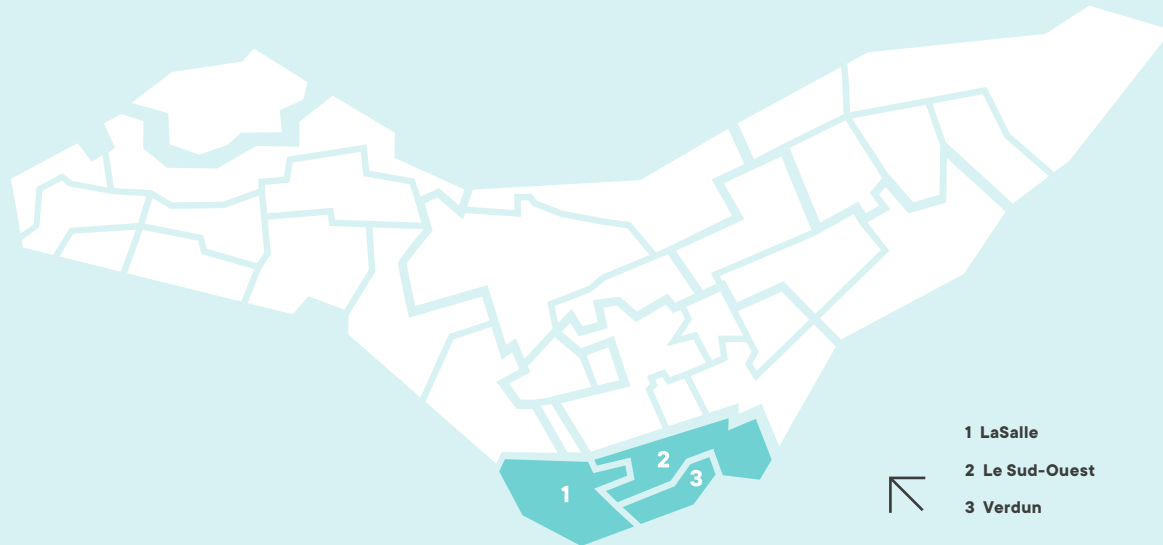
« Je tiens à remercier l'équipe qui a travaillé fort et qui malgré la tourmente n'a jamais perdu de vue l'importance de notre mission. Merci aux membres du conseil d'administration pour leur implication et à M. Claude Roy, président du conseil, qui après avoir pris sa retraite, a accepté d'offrir à nouveau de son expertise et de son temps pour nous épauler au plus fort de la tempête ».

Marie-Claude Dauray,
Directrice générale



Équipe PME MTL Grand Sud-Ouest

Portrait de PME MTL Grand Sud-Ouest



Mission

PME MTL Grand Sud-Ouest est l'un des six pôles de services du réseau PME MTL. Sa mission est d'anticiper et de soutenir le développement socioéconomique de nos collectivités, de manière intégrée, concertée et durable.

Il offre un ensemble de services professionnels accessibles aux entrepreneurs privés et d'économie sociale se situant dans les arrondissements de LaSalle, de Verdun et du Sud-Ouest. Acteurs de premier plan dans le soutien au démarrage et la croissance des entreprises, les experts accompagnent les entrepreneurs par leurs conseils en gestion et l'octroi de financement. En travaillant de concert avec de nombreux partenaires, PME MTL agit comme un véritable catalyseur en développement socioéconomique et permet la convergence entre les entrepreneurs et les différents experts, intervenants, gestionnaires de programmes et d'aides financières.

Territoire

S'il y a un secteur qui offre un environnement stimulant, c'est bien le Grand Sud-Ouest ! Sa proximité avec le centre-ville, son patrimoine bâti et ses multiplexes industriels favorisent l'implantation d'entreprises innovantes : c'est une plaque tournante pour les industries créatives et culturelles, de la fabrication légère, dont l'optique-photonique et les technologies médicales, du transport et de la logistique avancée. Le Grand Sud-Ouest attire aussi des commerces singuliers qui comblent l'offre de ses artères commerciales dynamiques. Ajoutez à cela des projets d'économie sociale porteurs pour la communauté, de nombreuses pistes cyclables, l'accès au fleuve et au Canal-de-Lachine. Voilà pourquoi le Grand Sud-Ouest est la destination par excellence pour vivre, travailler et se divertir !

Investissements commerciaux et industriels du territoire

Les entrepreneurs de LaSalle, du Sud-Ouest et de Verdun ont fortement investi dans des améliorations locatives ou la réalisation de nouveaux projets immobiliers en 2022. Alors que les investissements commerciaux et industriels cumulés se chiffraient à 198,6 millions de dollars en 2019, ils ont diminué de moitié en 2021 (84 millions de dollars) et connaissent désormais un nouveau regain en 2022 pour atteindre près de 258 millions de dollars, selon les données tirées des bureaux de permis des trois arrondissements.

Grâce entre autres aux programmes de la Ville de Montréal, du ministère de l'Économie et de l'Innovation du Québec et de Développement économique Canada, les aides d'urgence distribuées ont contribué à stabiliser l'économie locale et relancer les projets d'investissement des entreprises qui avaient été mis en pause en 2020-2021, permettant ainsi le développement du territoire et sa revitalisation entamés avant la pandémie.

2019

198,6 M\$

2020

103,7 M\$

2021

84,4 M\$

2022

257,7 M\$





Emma42

Services offerts aux entreprises

Accompagnement

PME MTL Grand Sud-Ouest a à cœur la réussite de chaque projet d'affaires, qu'il soit à but lucratif ou d'économie sociale. Nos experts offrent aux entrepreneurs un accompagnement permettant de propulser leurs projets entrepreneuriaux.

- Conseils stratégiques
- Commerce de détail
- Économie sociale
- Commercialisation des innovations
- Développement de marchés hors Québec
- Développement industriel et durable
- Logistique du commerce électronique
- Accompagnement en gestion des ressources humaines
- Orientation vers des partenaires ou organismes spécialisés

Financement

PME MTL Grand Sud-Ouest dispose de plusieurs fonds adaptés aux besoins des entrepreneurs montréalais. Ces fonds représentent autant de leviers pour appuyer le financement d'entreprises, qu'elles soient en démarrage ou en croissance, que pour assurer le maintien des emplois sur le territoire de Montréal.

Fonds PME MTL

Prêt jusqu'à **300 000 \$** pour soutenir les entreprises montréalaises.

Fonds locaux de solidarité

Prêt jusqu'à **100 000 \$** pour soutenir les entreprises montréalaises.

Fonds de développement de l'économie sociale

Subvention jusqu'à **50 000 \$** pour soutenir les initiatives d'économie sociale.

Fonds de souscription d'obligations communautaires

Contribution à des campagnes d'émissions d'obligations communautaires pour soutenir les initiatives d'économie sociale. Fonds d'appariement pouvant atteindre **50 000 \$**.

Subvention Jeunes Entreprises

Subvention jusqu'à **15 000 \$** pour la relève entrepreneuriale.

CRÉAVENIR

Marge de crédit et subvention pouvant atteindre **20 000 \$** pour soutenir les jeunes entrepreneurs.

Fonds Jeunes Entreprises collectives

Jusqu'à **23 000 \$** en subvention et en prêt pour les entreprises collectives.

Fonds INNOGEC

Subvention pouvant aller jusqu'à **15 000 \$** pour couvrir les frais d'honoraires professionnels d'entreprises d'économie sociale.

Fonds ADM / 375 idées

Un prêt de **7 500 \$** à un taux avantageux pour soutenir les jeunes entrepreneurs de Montréal.

Des fonds spécialisés pour stimuler la croissance des entreprises

Fonds Entrepreneuriat commercial

Subvention jusqu'à **25 000 \$** pour soutenir l'implantation et la croissance d'entreprises commerciales et offrir un appui aux projets de commerce électronique.

Fonds Commercialisation des innovations

Prêt pouvant atteindre jusqu'à **150 000 \$** et subvention jusqu'à **25 000 \$** pour encourager les entreprises à réaliser différentes phases de leur projet de commercialisation.

Fonds Accélérateurs et incubateurs universitaires

Subvention pouvant aller jusqu'à **20 000 \$** pour soutenir l'entreprise évoluant dans un accélérateur ou un incubateur universitaire à Montréal.

Fonds Développement industriel et durable

Subvention jusqu'à **50 000 \$** pour stimuler ou accélérer l'innovation et la mise en place de pratiques de développement durable auprès des entreprises du secteur manufacturier.

89 % des entrepreneurs sondés se disent satisfaits de l'accompagnement et du financement offerts par PME MTL Grand Sud-Ouest

Entrepreneurs touchés par la pandémie : un appui bienvenu

Après la reprise graduelle des activités de l'année précédente, 2022 a commencé dans l'incertitude en raison de l'ordre de fermeture donné en décembre 2021. Avec la mise en pause de leurs activités, les entrepreneurs ont dû faire preuve d'une grande résilience face à ces moments difficiles.

PME MTL a toujours travaillé à l'atteinte d'un même objectif : soutenir les entrepreneurs de la métropole.

Gestion des fonds d'urgence et de relance

En 2022, PME MTL continue d'être un interlocuteur privilégié des entreprises montréalaises, qui ont affronté nombre de défis, en poursuivant la gestion de divers fonds d'urgence et de relance confiée par le gouvernement du Québec ainsi que par la Ville de Montréal.

Les résultats de ces fonds d'urgence et de relance, présentés dans cette section, sont le reflet du travail effectué par l'équipe du Grand Sud-Ouest, qui a assuré la gestion de ces programmes auprès des entreprises de son territoire.

Je suis restauratrice, la pandémie a donc chamboulé nos activités et notre rentabilité. La survie de notre entreprise et celle des postes de nos employés n'aurait pas pu être envisagée sans l'aide offerte aux entreprises. PME MTL nous a guidé à travers les nombreuses subventions, a agi comme facilitateur et nous a toujours accueilli avec beaucoup d'écoute et d'encouragements. Un immense merci à toute l'équipe.

Sophie Bergeron, copropriétaire du restaurant Rita

3,5 M\$

en prêts et subventions d'urgence et de relance octroyés

143

demandes d'entreprises approuvées et traitées

Fonds de relance des bars et des restaurants du centre-ville

Ville de Montréal

Une aide financière sous forme de subvention allant jusqu'à 15 000 \$ pour les restaurateurs et propriétaires de bars porteurs d'un projet ayant pour objectif d'augmenter l'achalandage de la clientèle.

157 710 \$ octroyés

13 bars et restaurants bénéficiaires

Fonds de relance des commerces du centre-ville

Ville de Montréal

Une aide financière sous forme de subvention allant jusqu'à 25 000 \$ pour les entreprises commerciales porteuses d'un projet ayant pour objectif de favoriser l'achalandage de la clientèle au centre-ville, contribuant ainsi à la relance de ce secteur de la métropole.

78 425 \$ octroyés

9 entreprises commerciales bénéficiaires

Programme Aide d'urgence aux petites et moyennes entreprises (PAUPME)

Gouvernement du Québec

Une aide financière d'urgence allant jusqu'à 50 000 \$ et un pardon de prêt maximal de 80 % pour le volet Aide aux entreprises en régions en alerte maximale (AERAM)

3,2 M\$ Montant octroyé

112 Entreprises bénéficiaires du volet AERAM

9 entreprises bénéficiaires du PAUPME



Trois années de fonds d'urgence

Au terme de trois ans de pandémie, PME MTL Grand Sud-Ouest aura distribué près de **21,4 millions de dollars** en aides d'urgence en répondant à plus de **679 demandes** d'entreprises de LaSalle, de Verdun et du Sud-Ouest.

Nous saluons l'impressionnante résilience des entrepreneurs, leur capacité à rebondir et à voir plus loin. Notre équipe a travaillé d'arrache-pied à leurs côtés pour les aider à surmonter cette situation. Merci pour vos efforts et votre volonté qui ont été et demeurent essentiels à la continuité de nos activités.

2 250 000 \$

Fonds PME MTL et Fonds locaux de solidarité Montréal

735 000 \$

Fonds Commercialisation des innovations

371 700 \$

Fonds de développement de l'économie sociale

150 000 \$

Fonds Accélérateurs et incubateurs universitaires

140 000 \$

Fonds Développement industriel et durable

90 000 \$

Fonds Entrepreneuriat commercial

70 000 \$

Fonds Commercialisation

55 000 \$

Fonds Jeunes Entreprises

30 000 \$

Fonds d'obligations communautaires

Résultats 2022

Répartition du financement

PME MTL Grand Sud-Ouest a autorisé l'octroi de **3 891 700 \$** en financement par l'entremise de ses fonds réguliers, soit **3 015 000 \$** sous forme de prêts et **876 700 \$** sous forme de subventions. Les montants accordés aux entreprises ont permis de générer des investissements de plus de **9 130 000 \$**.

← **3,89 M\$**
en prêts et subventions

666 Entreprises accompagnées

3,9 M\$ Montant investi dans les entreprises

9,1 M\$ Retombées économiques

121 Participants aux séances d'information au démarrage d'entreprise

555 Emplois créés ou consolidés par nos financements

48 Entreprises financées



Chrono Innovation



Première maison des jeunes virtuelle au Québec, l'application LaSSal est un lieu de regroupement et d'échange virtuel pour les jeunes de 12 à 17 ans. En leur donnant accès à plusieurs activités, ateliers et services de soutien, l'application contribue à briser l'isolement et offrir un soutien psychosocial et académique au plus grand nombre.

Montants autorisés par stade de développement des entreprises (prêts seulement)

Entreprises en croissance

24 entreprises

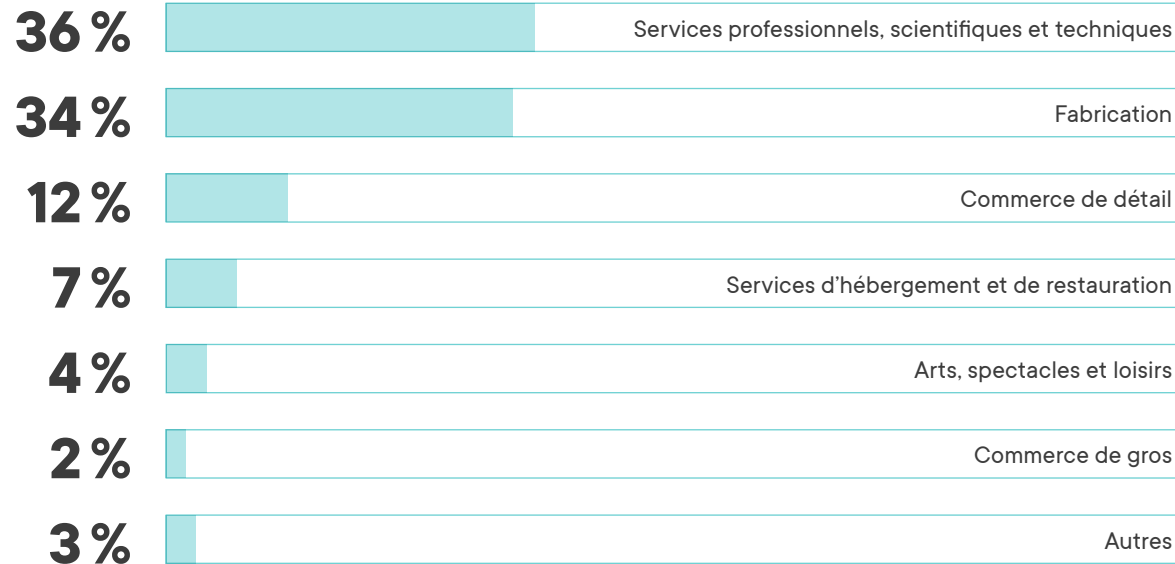
2 295 000 \$

Entreprises en prédémarrage et démarrage

12 entreprises

720 000 \$

Secteurs d'activité des entreprises financées (prêts et subventions)





Sud-Ouest

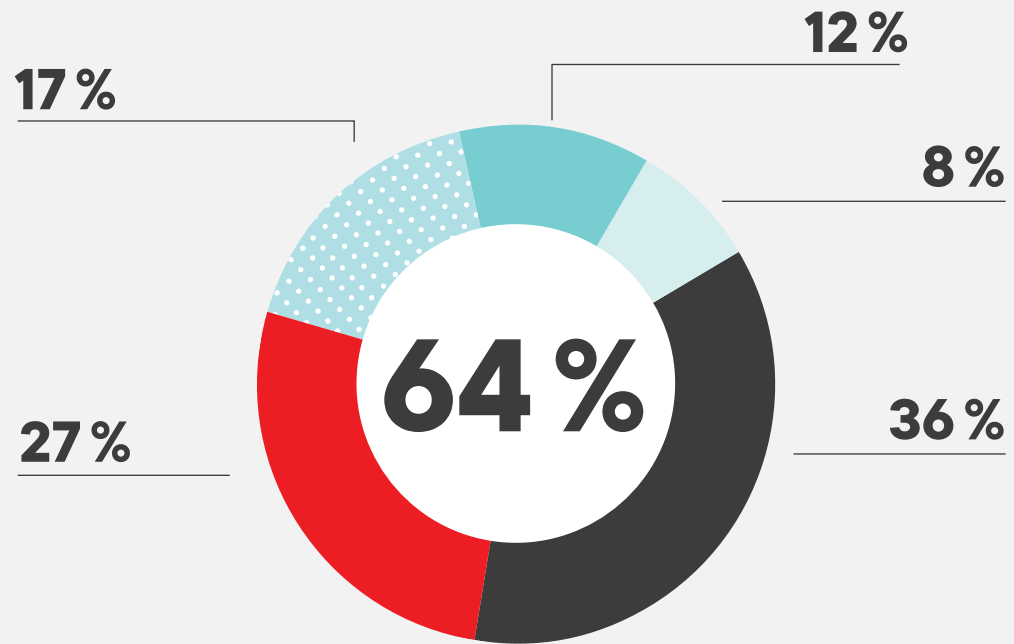
Secteurs à haut potentiel

La stratégie de développement économique de la Ville de Montréal vise à favoriser la croissance dans tous les secteurs de l'économie montréalaise qui permettront à la métropole d'être avant-gardiste et plus compétitive. Les secteurs identifiés à haut potentiel sont :

- Bioalimentaire
- Industries créatives et culturelles
- Industries numériques
- Sciences de la vie et technologies de la santé
- Technologies propres
- Transport et mobilité

64 %

des prêts autorisés par PME MTL Grand Sud-Ouest sont destinés à des entreprises œuvrant dans les secteurs identifiés à haut potentiel par la Ville de Montréal.



■ Industries numériques
■ Bioalimentaire

■ Science de la vie et technologies de la santé
■ Industries créatives et culturelles

■ Hors secteurs prioritaires

Entreprises financées

Les membres du comité d'investissement commun et ceux du comité d'investissement en économie sociale se sont réunis à 16 reprises au cours de l'année. Ils ont autorisé un total de 70 dossiers de financement : voici les 48 entreprises qui ont reçu l'aide financière de PME MTL Grand Sud-Ouest en 2022.

Aéroport AI
aeroport.ai

(AIU)

Café La Base inc
labase.cafe

(FEC)

Colloph Cares Inc.
collophcares.com

(AIU)

Ethnocare Inc
ethnocare.ca

(AIU) (CI)

Azimut Médical Inc
azimutmedical.com

(AIU)

**Centre d'aide et de soutien
aux intervenants et organismes
en petite enfance (CASIOPE)**
casiope.org

(FDES)

Coop Meilleur monde
meilleurmonde.org

(FDES)

Ewool
ewool.com

(FLS) (PME)

Balcon Idéal
balconideal.ca

(FLS) (PME) (DID)

Centre du Vieux Moulin
cvmlasalle.org

(FDES)

Coop Recyborg
recyborg.com

(FDES)

Formétal
formetal.qc.ca

(FDES)

**Bâtiment 7 –
Ateliers 7 à nous**

(FDES)

Chaac Technologies
chaac.tech

(FLS) (PME) (CI)

**Coopérative
de travail dans l'pétrin**
danslpetrincoop.com

(FDES)

GPHY
gphy.ca

(AIU)

Bello Solutions
bello-solutions.com

(AIU)

Chrono Innovation inc.
chronoinnovation.com

(FLS) (PME) (JE) (CI)

Emma42 Inc.
emma42.ca

(FLS) (PME) (JE)

**Kataka medical
communication inc.**
katakamedical.com

(FLS) (PME)

(AIU)

Fonds Accélérateurs
et incubateurs
universitaires

(CI)

Fonds
Commercialisation
des innovations

(DID)

Fonds
Développement
industriel et durable

(FDES)

Fonds de
développement de
l'économie sociale

(FEC)

Fonds
Entrepreneuriat
commercial

(FDC)

Programme
de diversité
commerciale

(FLS)

Fonds locaux de
solidarité Montréal

(JE)

Fonds
Jeunes Entreprises

(PME)

Fonds
PME MTL



Balcon Idéal

La Coulée
 atelierlacoulee.org
 (FDES)

Luminaires Authentik
 luminaireauthentik.com
 (FEC)

**NXT Génération
 physiothérapie**
 nxtgphysio.com
 (FLS) (PME)

Prasad Ayurveda
 prasadayurveda.com
 (FLS) (PME)

La Famille Foodie Inc.
 foodcrayon.com
 (FLS) (PME) (JE) (CI)

Maison des jeunes de LaSalle
 lassal.ca
 (FDES)

Ora Médical
 oramedical.ca
 (AIU)

Répit Emergo
 repitemergo.com
 (FDES)

Latence Technologies Inc.
 latencetech.com
 (AIU)

Maison Etiket
 etiket.ca
 (PME)

Perceiv research inc.
 perceiv.ai
 (CI)

Restaurant Nabab Inc.
 restaurantnabab.ca
 (FEC)

Épicerie Le Détour
 epicerieledetour.org
 (FDES)

Melow Design inc.
 melowpamelissabolduc.com
 (FEC)

Petit Shwap Club
 lepetitshwapclub.com
 (FEC)

Statera Medical
 stateramedical.com
 (AIU)

Le Grand potager
 grandpotager.ca
 (FDES)

Mely.ai
 mely.ai
 (CI)

Phenomena
 thephenomenavr.co
 (PME) (CI)

Tengiva
 tengiva.com
 (CI) (DID)

Les montres Solios
 solioswatches.com
 (FEC)

Microbrasserie Memento
 brasseriememento.com
 (FLS) (PME) (JE) (DID)

Point Laz inc.
 pointlaz.com
 (AIU)

**The Canadian Roasting
 Society**
 canadianroastingsociety.ca
 (FLS) (PME) (DID)

**Les Vêtements
 Marigold inc.**
 marigoldmtl.com
 (FEC)

Mollo Boulangerie et Lab
 monmollo.com
 (FEC)

PowerTree
 powertree.ai
 (CI)

Will & Way
 willandway.ca
 (FLS) (PME) (JE)

(AIU)

Fonds Accélérateurs
 et incubateurs
 universitaires

(CI)

Fonds
 Commercialisation
 des innovations

(DID)

Fonds
 Développement
 industriel et durable

(FDES)

Fonds de
 développement de
 l'économie sociale

(FEC)

Fonds
 Entrepreneuriat
 commercial

(FDC)

Programme
 de diversité
 commerciale

(FLS)

Fonds locaux de
 solidarité Montréal

(JE)

Fonds
 Jeunes Entreprises

(PME)

Fonds
 PME MTL



Nadia Lahrichi, Co-fondatrice, The Foodie Family

«PME MTL nous a aidé à structurer notre démarche, à mettre sur papier un plan d'affaires et une planification à long terme. L'équipe est à nos côtés depuis plusieurs années maintenant. Ils sont toujours disponibles pour nous donner de précieux conseils et nous faire réfléchir concrètement aux défis qu'une petite entreprise doit relever chaque jour. Je n'hésite jamais à passer un coup de fil à l'un des conseillers lorsque je me pose une question.»

Entreprises locales au cœur de nos collectivités

La participation des entrepreneurs au dynamisme montréalais est centrale. Leur énergie foisonnante et leurs capacités d'innovation enrichissent nos collectivités. Ils s'investissent dans le développement des quartiers et contribuent à faire rayonner la métropole à l'échelle locale et internationale.

PME MTL vous invite à découvrir le projet « Entreprises locales au cœur de nos collectivités » qui illustre l'importance de soutenir les entrepreneurs d'ici pour cultiver la vitalité de nos communautés.



[Découvrez leur histoire](#)

Allez à la rencontre des entrepreneurs qui enrichissent nos communautés et font de Montréal la métropole vibrante qu'on aime tant.



Monk Café



Messorem



Memento est une microbrasserie montréalaise qui présente un mélange dynamique d'activités, de bière artisanale, de vin biologique, de spiritueux, de cocktails éclectiques et surtout, de plaisir.

Développement industriel et durable

227 Entreprises industrielles accompagnées

37 Entreprises soutenues dans leur implantation ou relocalisation

86 Entreprises accompagnées par notre expert des industries créatives et culturelles

Nos commissaires industriels participent activement à des projets destinés au rayonnement et au développement des territoires de LaSalle, de Verdun et du Sud-Ouest. Ils offrent aux entreprises un soutien en matière de développement industriel et durable, notamment un accompagnement personnalisé pour :

- des projets technologiques et des démarches de transformation numérique
- l'implantation et la relocalisation
- la croissance ou le transfert d'entreprise
- des projets d'acquisition d'équipements pour la robotisation et l'automatisation
- l'adoption de meilleures pratiques en matière de développement durable (orientation vers des outils et ressources)

L'année 2022 aura été marquée par d'importantes perturbations des chaînes d'approvisionnement ainsi que par des enjeux d'attraction et de rétention de la main-d'œuvre. Notre équipe a accompagné les entrepreneurs pour faire face à ces défis en les aidant à diversifier leurs fournisseurs et à augmenter leurs gains de productivité en adoptant des outils numériques.

Afin d'aider les PME manufacturières montréalaises à prendre le virage numérique, le Circuit 4.0 a été déployé pour une deuxième année consécutive. À travers ce programme d'accompagnement personnalisé, 6 entreprises ont été amenées à concevoir et à implanter une stratégie numérique pour les inscrire dans l'ère du manufacturier 4.0.



Mely.ai

Les entreprises industrielles nouvellement implantées ou relocalisées dans le Grand Sud-Ouest:

- Blisteck Plastic Inc.
- Café Escape Inc.
- Edgehog Technologies Avancées Inc.
- Falcon Modular Structures Inc.
- Fin Soda Inc.
- Maison Christian Faure
- Perceiv Research Inc.
- Productions Avenida Inc.
- PowerTree Inc.
- Sacs Industriels Inc.
- Sillex Élément

PME MTL nous offre un accompagnement personnalisé et des conseils pour le financement de notre entreprise, notre plan de commercialisation et d'exportation. Grâce au Fonds Commercialisation des innovations, nous avons pu accélérer la commercialisation et générer plus d'opportunités de clients ici à Montréal et partout au Canada. Nous apprécions ce que PME MTL apporte aux petites entreprises comme la nôtre. Un grand merci pour votre soutien!

Edward Ko,
Cofondateur Mely.ai Solutions inc.

Développement local

Canal de Lachine 4.0

Le secteur longeant le Canal-de-Lachine, géographiquement délimité par les axes routiers Notre-Dame et Saint-Patrick, est un territoire en pleine revitalisation bénéficiant d'un riche passé industriel. Grâce à la présence de nombreux actifs en innovation, le secteur a le potentiel de devenir une véritable vitrine de l'innovation industrielle montréalaise.

Aujourd'hui connu sous le nom de Canal de Lachine 4.0 et reconnu comme une zone d'innovation métropolitaine, il est sans nul doute le projet phare de développement territorial du Grand Sud-Ouest.

Alors que son objectif ultime est d'attirer et de retenir durablement des entreprises innovantes et leur main-d'œuvre, la promesse du Canal de Lachine 4.0 est d'être :

- un quartier à échelle humaine, moderne et innovant où il fait bon vivre, travailler et se divertir,
- un véritable pôle d'emploi qui favorise le maillage et la synergie entre les entreprises,
- un catalyseur d'industries d'avenir et un laboratoire d'innovations économiques, sociales et environnementales,
- un territoire qui favorise l'émergence de nouveaux concepts de zones urbaines industrielles comme la mobilité alternative, les espaces de détente et l'économie circulaire.

Concentration d'expertises, de ressources et de partenaires, le Canal de Lachine 4.0 est le lieu de choix pour soutenir et faire croître les entreprises de créneaux porteurs comme les industries créatives et culturelles, du transport et de la logistique avancée et de la fabrication légère, dont l'optique photonique et les technologies médicales.

En 2022, la Ville de Montréal a annoncé un investissement de 245 000\$ dans le projet du Canal de Lachine 4.0 en confiant à PME MTL Grand Sud-Ouest le mandat de déployer la stratégie de positionnement et de rayonnement du territoire. L'organisation assurera la promotion du Canal de Lachine 4.0 comme destination pour les entreprises en animant, développant et mobilisant l'ensemble des parties prenantes du territoire afin de propulser son offre économique.

Dans les derniers mois, plusieurs actions ont été réalisées, concrétisant ainsi le développement du projet. Une carte mettant en lumière les nombreux actifs du territoire en innovation et dans les industries créatives a été déployée sur le terrain et affichée dans des lieux clés. Une vidéo a également été réalisée pour présenter deux entreprises qui ont choisi de s'établir dans le Grand Sud-Ouest et qui sont spécialisées dans le transport et la logistique avancée, un secteur d'activité porteur.

Enfin, l'univers de la marque Canal de Lachine 4.0 a été créé avec la volonté de retranscrire ce lien indissociable entre le patrimoine et l'avenir; un lien fort et identitaire du territoire. Les outils de communication seront dévoilés au printemps 2023 à l'occasion d'un événement de lancement.



Canal-de-Lachine, Le Sud-Ouest

Développement du Canal de Lachine 4.0: actions dans le temps

→ Étude sur le potentiel de transformation des activités économiques dans le secteur Turcot-Lachine-Est

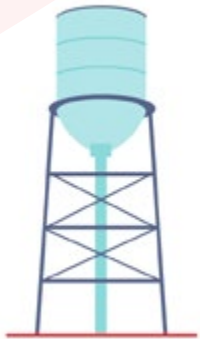
→ Diagnostic et plans d'action en mobilité durable

2016

2018

2019

→ Étude sur le potentiel de développement du Grand Sud-Ouest
→ Études en gestion des déplacements par Voyagez Futé, avec la contribution du SDE de la Ville de Montréal



- Création de l'image de marque du Canal de Lachine 4.0
- Appel de projets Réinventer Montréal 2020-2021 pour la revitalisation du 4000, rue Saint-Patrick
- Formation des comités d'entreprises sur la mobilité

- Constitution de l'OBNL Les Ateliers Cabot
- Plan d'action de la pépinière d'entreprises
- Dévoilement et promotion de la carte des créneaux porteurs
- Mandat obtenu pour déployer la stratégie de communication pour le Canal de Lachine 4.0
- Autres projets de mobilité durable

2020

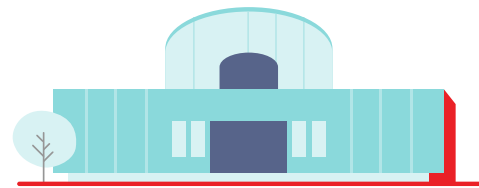
2021

2022

2023

- Élaboration du plan de communication du Canal de Lachine 4.0
- Annonce du projet lauréat de Réinventer Montréal 2020-2021: Les Ateliers Cabot
- Rédaction du plan d'affaires de la pépinière d'entreprises
- Installation de mobilité active secteur Cabot
- Prix Leader en mobilité durable
- Ajout de BIXI et de Communauto en zone industrielle à LaSalle
- Développement d'une carte illustrant les créneaux porteurs sur le territoire

- Événement de lancement du Canal de Lachine 4.0
- Promotion de la vision et de la marque du Canal de Lachine 4.0
- Déploiement d'une signalétique sur le terrain
- Recrutement d'ambassadeurs
- Constituer l'OBNL et réaliser le montage financier de la pépinière d'entreprises



Électrifiez votre été avec Wolff E-Bikes

Le secteur Cabot est une zone industrielle avec une grande concentration d'entreprises, mais malheureusement, hormis la voiture, les options de mobilité sont réduites. En recherche constante de solutions pour encourager la mobilité, et surtout la mobilité durable, PME MTL Grand Sud-Ouest a organisé au printemps l'événement *Électrifiez votre été* au coin des rues Saint-Patrick et Pitt. De nombreux salariés des entreprises voisines ont ainsi pu essayer les vélos électriques de l'entreprise laSalloise Wolff E-Bikes et se familiariser avec le transport durable et actif.

À l'automne, le comité mobilité Cabot s'est réuni afin d'identifier les actions prioritaires à mettre en place pour accroître l'accès aux options de mobilité durable et améliorer la qualité de vie des personnes qui habitent, travaillent, étudient et se rencontrent au Canal de Lachine 4.0.



Pépinière d'entreprises

Le marché industriel montréalais enregistre une des plus fortes hausses de loyer au pays en plus de connaître une importante pénurie de locaux vacants et le Grand Sud-Ouest n'est pas épargné. Ces enjeux sont un fardeau pour les PME. Il devient alors crucial d'offrir des locaux industriels abordables aux jeunes entreprises innovantes.

C'est ainsi qu'est né le projet de la pépinière d'entreprises. En proposant une solution d'hébergement d'entreprises avec des loyers attractifs, le projet de pépinière vise à encourager et à faciliter la croissance des startups qui sortent des incubateurs montréalais et à retenir sur le territoire des entreprises en démarrage dans le secteur de la fabrication légère.

La pépinière d'entreprises sera située dans le nouveau projet immobilier du 4000 Saint-Patrick, occupant une superficie de 70 000 pi² et sera en activité à partir de 2025-2026.

PME MTL Grand sud-Ouest travaille à la mise sur pied de l'organisation qui la gèrera, laquelle sera constituée sous la forme d'un OBNL et dirigée par un conseil d'administration.

Fête des voisins des industries de LaSalle

Près de 100 personnes étaient rassemblées à la fête des voisins le 15 septembre dernier sur le site de la Seagram. Organisée en collaboration avec l'arrondissement de LaSalle, cette soirée réunissant des entreprises laSalloises a permis de créer des liens entre les différentes entreprises. Trois d'entre elles ont eu l'occasion de présenter leur projet en développement durable, un sujet qui nous touche tous. Voilà un événement qui nous rappelle la force et les bénéfices de la mise en réseau des entreprises locales!



Fête des voisins, Seagram, LaSalle

Développement commercial

181 Entreprises commerciales accompagnées

11 Entreprises implantées

17 Commerces soutenus dans l'aménagement de leur local ou terrasse

5 Commerces soutenus dans l'amélioration de leur plateforme numérique et la promotion de leur établissement

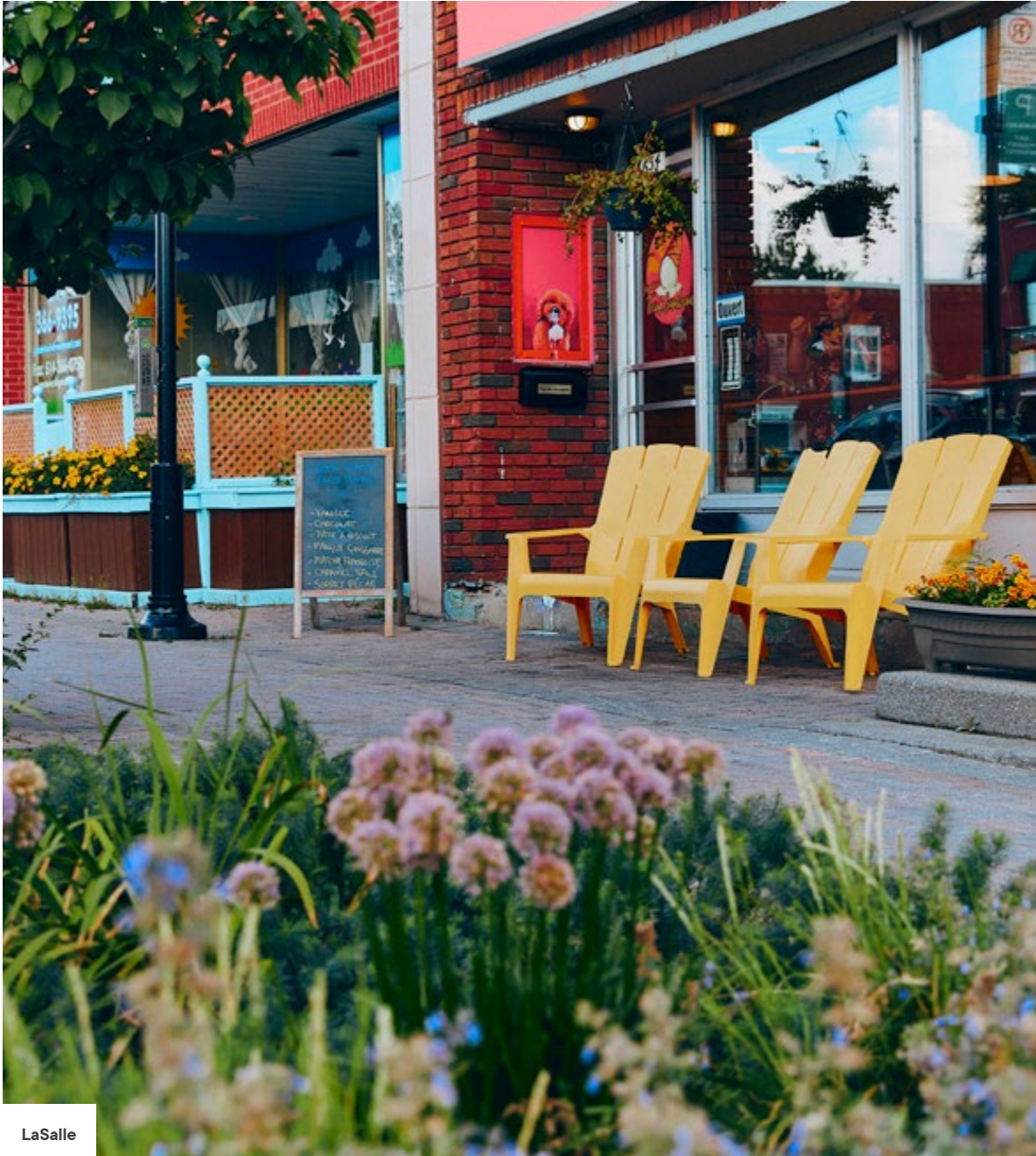
Nos commissaires au développement commercial soutiennent les entrepreneurs dans le développement et le financement de leurs projets d'affaires, qu'il s'agisse d'implanter un nouveau commerce sur rue ou de transformer un commerce existant pour améliorer ou moderniser son offre.

- Diagnostic de l'offre commerciale et analyse de la réponse aux besoins locaux
- Validation du plan d'affaires
- Soutien à l'implantation d'un nouveau commerce
- Accompagnement dans les défis liés au commerce électronique et au virage numérique
- Financement et aide à la recherche d'aides financières
- Référencement maillage et réseautage
- Planification du développement commercial de l'arrondissement de LaSalle

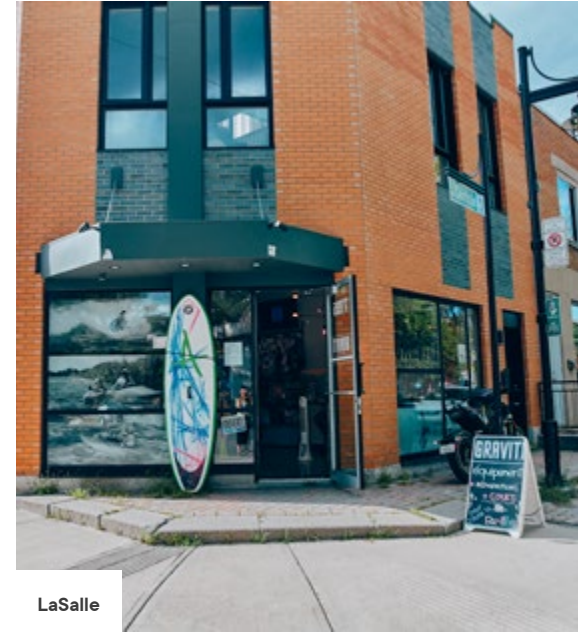
En 2022, les commerces du Grand Sud-Ouest ont vécu une année d'ajustement. Prix des matières premières à la hausse, pénurie de main-d'œuvre, hausse des salaires ou encore nouvelles habitudes de consommation sont quelques-uns des nombreux défis auxquels ils ont fait face. En réponse à cette instabilité, PME MTL a continué à accompagner les commerçants en investissant 366 000 \$ en aides financières non remboursables permettant de soutenir plus de 30 projets.

L'équipe de développement commercial a également poursuivi ses efforts pour informer et sensibiliser les commerçants aux solutions liées au commerce électronique et au virage numérique ainsi qu'aux nouvelles normes en développement durable.

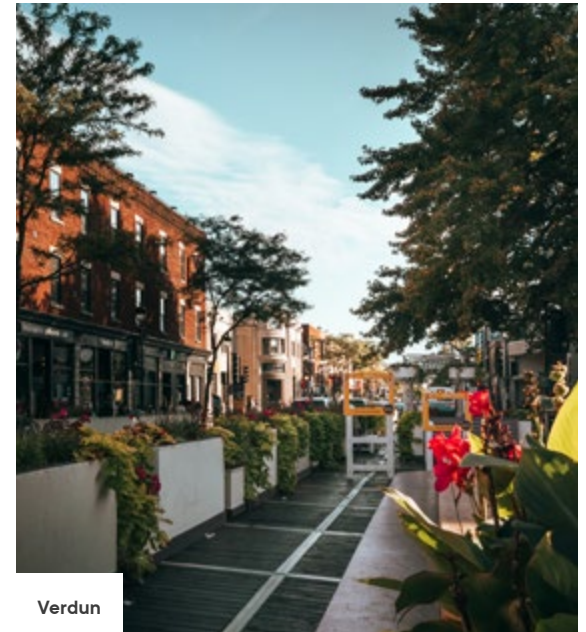
En dépit des nombreux défis rencontrés, les commerçants démontrent à nouveau leur force d'adaptation et permettent, grâce à l'accompagnement de PME MTL de maintenir et améliorer la vitalité commerciale du Grand Sud-Ouest.



LaSalle



LaSalle

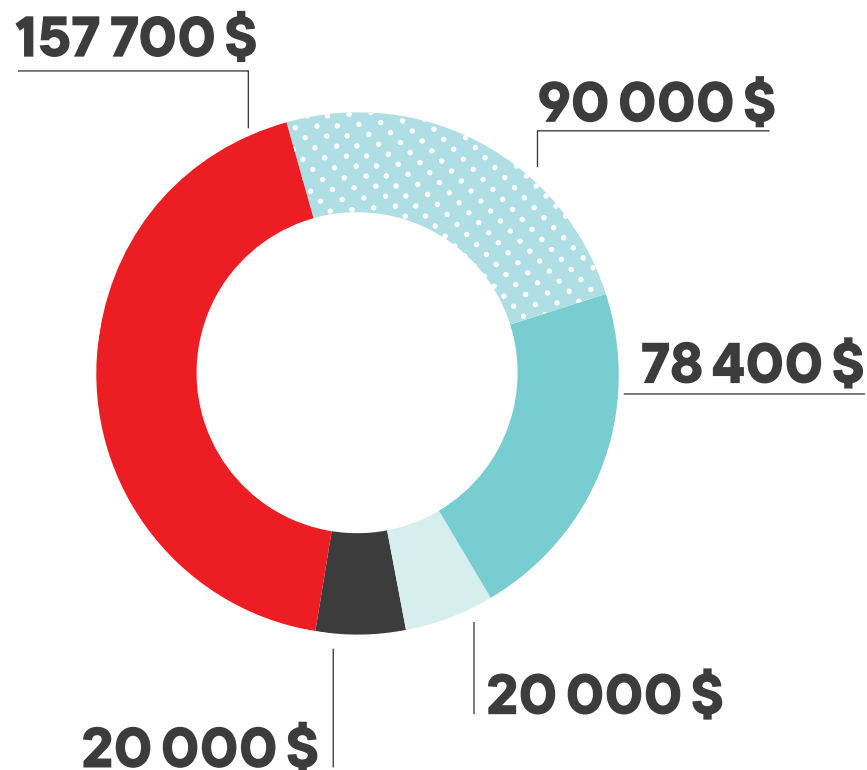


Verdun

Les entreprises commerciales implantées ou relocalisées dans le Grand Sud-Ouest:

- Bon Délire Bar - ouverture 2023
- Boom J's Cuisine
- Boutique Nouluv
- Café La Base
- Les Montres Solios
- Luminaire Authentik
- Melow par Mélissa Bolduc – ouverture 2023
- Memento Brasserie Artisanale
- Petit Shwap Club
- Restaurant Nabab
- Restaurant Pili-Pili

Fonds investis dans les commerces du Grand Sud-Ouest



- Fonds de relance des bars et restaurants du centre-ville
- Fonds de relance des commerces du centre-ville
- Fonds Vitalité commerciale LaSalle
- Fonds Entrepreneuriat commercial
- Fonds Diversité commerciale du Sud-Ouest

Fonds Entrepreneuriat commercial

Le Fonds Entrepreneuriat commercial vise à soutenir l'implantation et la croissance d'entreprises commerciales et offrir un appui aux projets de commerce électronique de ces entreprises. En 2022, 90 000 \$ ont été investis dans 8 commerces du Grand Sud-Ouest. Par ces investissements, l'achat local est valorisé et les fuites commerciales diminuent sur notre territoire.

Programme de soutien à la diversité commerciale du Sud-Ouest

L'arrondissement du Sud-Ouest a investi 100 000 \$ pour favoriser l'arrivée de nouveaux commerces sur cinq artères de son territoire. Il réaffirme ainsi son soutien pour générer une mixité commerciale, l'attractivité de la clientèle et un achalandage enviable dans ses quartiers.

Le comité composé des sociétés de développement commercial Les Quartiers du Canal et Boul. Monk, de la SDC de Pointe-Saint-Charles, de l'arrondissement du Sud-Ouest et de PME MTL Grand Sud-Ouest s'est réuni à deux reprises pour analyser les dossiers soumis.

La somme de 20 000 \$ a été remise sous forme de subventions aux entreprises nouvellement implantées, toutes deux sur le boul. Monk:

- Boom J's cuisine: un restaurant et traiteur de cuisine caribéenne
- Boutique Nouluv: des articles neufs et locaux ou seconde main pour les 0-6 ans

Fonds Vitalité commerciale LaSalle

Dans le contexte de relance et de la réouverture des restaurants, **l'arrondissement de LaSalle a investi 100 000 \$ dans le dynamisme de ses artères commerciales**, le boulevard Newman, l'avenue Dollard, la rue Centrale et la rue Édouard. En créant ce fonds, l'arrondissement vise la modernisation des locaux de commerces existants et l'implantation de nouveaux commerces. Notre équipe a travaillé au montage du programme en collaboration avec l'arrondissement et en assure la gestion.

La somme de 20 000 \$ a été remise sous forme de subventions au restaurant Pili-Pili implanté sur l'artère commerciale de l'avenue Dollard.



Sud-Ouest

Village des rapides - Bronx

Un regroupement de commerçants a été formé dans le quartier du Bronx à LaSalle afin d'encourager la revitalisation des artères commerciales Centrale et Édouard. Ce regroupement piloté par PME MTL Grand Sud-Ouest pourra bénéficier d'un financement du Fonds Vitalité commerciale LaSalle.

Un comité a également été mis en place par l'arrondissement de LaSalle pour appuyer la mise en place du regroupement et faciliter ses projets et son avancement.

Ce projet représente un bel accomplissement pour l'équipe de développement commercial qui y travaille depuis plusieurs années.

Fonds de relance des commerces du centre-ville

Fonds de relance des bars et restaurants du centre-ville

Le Gouvernement provincial et la Ville de Montréal ont tenu à soutenir le dynamisme commercial de son centre-ville. Ainsi, PME MTL Grand Sud-Ouest a pu investir plus de 236 000 \$ pour des projets d'aménagement, de promotion, de virage numérique ou encore de diversification de l'offre. Grâce à cet appui financier, les commerçants ont pu s'ajuster et se donner les moyens de rebondir en cette période de relance.

Collaboration avec les organismes

de soutien au développement commercial

Les commerçants du Grand Sud-Ouest peuvent compter sur plusieurs organisations ayant pour mission de les soutenir. Mieux encore, ils peuvent compter sur leur collaboration mutuelle pour arrimer les efforts en matière de développement commercial sur le territoire.

Nous tenons à souligner l'apport, le soutien et la collaboration de la Promenade Wellington, la SDC Monk, la SDC Pointe-Saint-Charles et la SDC Les Quartiers du Canal pour leur étroite collaboration. C'est la conjugaison de nos efforts qui offrent aux commerçants une présence et un accompagnement sans cesse bonifié.

Deux événements à l'image de ces collaborations :

- Organisé avec la Promenade Wellington, une journée carrière sur l'artère commerciale a permis de faire connaître les offres d'emplois de 54 commerçants avant la saison estivale.
- PME MTL Grand Sud-Ouest s'est joint à la SDC Les Quartiers du Canal pour une soirée en l'honneur du Sud-Ouest. Des centaines d'entrepreneurs étaient réunis au New City Gas pour souligner la fin de l'année et regarder tous ensemble vers 2023.

Nos sincères remerciements à nos conseillères de PME MTL Grand Sud-Ouest ! La subvention octroyée dans le cadre du Fonds Vitalité LaSalle et leurs précieux conseils ont été une véritable bouffée d'oxygène pour notre restaurant. Ce financement va nous permettre d'accroître nos efforts de marketing et faciliter le stockage de nos produits.

Gilbert Bande

Propriétaire du restaurant Pili Pili



Le petit Shwap Club est un concept écoresponsable unique : à la fois friperie pour enfants sous forme de boutique, et club d'échange de vêtements pour les membres.



Sud-Ouest

Développement de l'économie sociale

74 Entreprises d'économie sociale accompagnées

371700 \$ Investissements dans l'économie sociale

12 Entreprises d'économie sociale financées

42 % Subventions accordées à des entreprises d'économie sociale

Parmi les **12** entreprises financées en économie sociale, **8** sont dirigées par des femmes.

Développement de l'économie sociale

L'économie sociale est une priorité pour notre organisation, car les entreprises collectives proposent des réponses aux enjeux de société qui nous concernent tous. Nos conseillers en économie sociale stimulent l'émergence d'OBNL et de coopératives en plus de soutenir le développement de celles-ci en offrant un accompagnement adapté à leur réalité :

- Validation du projet d'entreprise et du modèle d'affaires
- Aide à la gouvernance
- Aide au montage financier
- Soutien dans la recherche de financement et dans les démarches auprès d'autres bailleurs de fonds
- Orientation et mise en relation vers des partenaires ou des organismes spécialisés en économie sociale

Fonds d'obligations communautaires

Encore relativement méconnu au Québec, les obligations communautaires sont un outil de financement et de développement au service des entreprises d'économie sociale. Les obligations communautaires sont des titres de créances, donc un prêt d'argent par la communauté à l'OBNL, organisme émetteur des obligations. C'est un outil de financement reposant sur l'engagement de personnes ou de collectifs permettant de lever des capitaux à faible coût.

En avril 2022, PME MTL et la Ville de Montréal lancent un fonds de souscription d'obligations communautaires. Ce projet-pilote est une première au Québec. Les entreprises d'économie sociale peuvent émettre des obligations et PME MTL acceptera de financer un montant qui pourrait être égal à celui recueilli par l'organisme grâce à ses citoyens-investisseurs.



Grand Potager

Retombées sociales

162 jeunes de 12 à 17 ans ont brisé leur isolement grâce à la première maison des jeunes virtuelle au Québec, qui leur offre des activités de socialisation, ateliers et services de soutien.

Agrandissement de 150% d'une épicerie citoyenne qui améliore l'accès à des aliments de qualité.

33 adultes en difficulté ont réussi leur insertion socioprofessionnelle en 2022, grâce à l'usine-école de fabrication métallique.

52 tonnes de métal et d'électronique recyclés et détournés des sites d'enfouissement et 3020 objets ou lots réutilisés.

904 nuitées de répit offertes aux familles vivant avec des personnes ayant un trouble du spectre de l'autisme.

143 membres actifs qui s'impliquent dans l'autogestion d'une fabrique d'autonomie collective

Les intervenants de la petite enfance ont profité d'un **accompagnement professionnel de 2 500 heures** à travers des consultations, de la formation et la création d'outils pédagogiques

Implantation de la **première boulangerie** en économie sociale à Pointe-Saint-Charles.

14 entreprises accompagnées dans leur projet de design de services à impact social



François Pedneault, directeur des opérations, Recyborg

« N'étant pas des entrepreneurs d'expérience, l'accompagnement de PME MTL Grand Sud-Ouest fut d'une aide précieuse pour le démarrage de notre coopérative. Les conseillers ont su nous guider clairement et efficacement tout au long du processus. »

33% des entreprises collectives financées en 2022 sont des coopératives, contre **21%** en 2021. Le mouvement des coopératives prend de l'ampleur dans le Grand Sud-Ouest.

Recrutement de main-d'œuvre

224 Chercheurs d'emploi accompagnés

116 Entreprises accompagnées

Notre service comporte deux volets complémentaires : accompagner les chercheurs d'emploi afin de les aider à trouver un travail et soutenir les entreprises montréalaises dans leurs efforts de recrutement. La diversité de notre offre de services nous permet de disposer d'une banque de candidats préparés et motivés que nous pouvons présenter aux employeurs. Nos conseillers jouent un rôle d'intermédiaires entre les entreprises et la main-d'œuvre.

Volet pour les chercheurs d'emploi

L'accompagnement des chercheurs d'emploi, une mesure de Services Québec, répond rapidement aux besoins de personnes prêtes à intégrer le marché du travail. Il permet aux participants de repérer les occasions qui correspondent à leurs compétences, de les outiller dans leur démarche et de les mettre en relation avec des employeurs de notre réseau.

- Rencontres individuelles avec des conseillers en gestion de carrière
- Définition d'un objectif clair pour mieux cibler les emplois
- Optimisation du CV
- Préparation aux entrevues d'embauche
- Envoi d'offres d'emplois pertinentes
- Jumelage avec les entreprises accompagnées ou financées par PME MTL

J'ai vraiment aimé l'approche et l'accompagnement pour m'aider à cheminer dans ma démarche d'emploi. Merci à ma conseillère en emploi, son aide a fait toute la différence !

Annie Camden
Participante au service
de placement en emploi

Volet pour les entreprises

Nos conseillers offrent aux gestionnaires d'entreprises des services-conseils en ressources humaines et les accompagnent dans leur processus de recrutement, notamment en leur proposant des candidats de notre banque de candidats en recherche d'emploi. L'équipe du service de placement en emploi de PME MTL a également mis sur pied le site emploismtl.ca afin de diffuser gratuitement les offres d'emploi des entreprises du réseau et d'augmenter leur visibilité.

Formation et inspiration

Nos experts en développement de l'emploi se sont impliqués cette année dans les initiatives du Réseau qui visent tantôt à outiller les chercheurs d'emploi, tantôt à répondre aux enjeux en ressources humaines des entrepreneurs. À cet effet, notre conseillère en développement de l'emploi a animé six webinaires parmi ceux offerts par le service de placement en emploi. Notre coordonnateur a quant à lui été le porte-parole de son secteur en collaborant à la création et à la diffusion de contenus en collaboration avec l'équipe des communications:

- Webinaires Les compétences transférables - 32 participants
- Webinaires Comment bien se démarquer en entrevue - 39 participants
- Article de blogue: Comment recruter et retenir les meilleurs talents? - 495 lecteurs

Nous avons embauché un candidat recommandé par PME MTL. On fait une belle équipe et nous aurons grâce à ça de belles réalisations à la fin d'année. Merci encore une fois de l'avoir dirigé vers nous. C'était le parfait candidat au bon moment !

Olesea Marcuta

Directrice générale de Sacs Industriels.

Acteurs de PME MTL Grand Sud-Ouest

Équipe

Direction générale



Marie-Claude Dauray
Directrice générale



Louise Latendresse
Adjointe de direction



Johanne Paiement
Responsable finances et comptabilité



Maria Magaly Pena
Technicienne-comptable

Communications



Catherine Ménard
Directrice des communications –
Contenu et relations publiques



Juliette Belle
Conseillère communications et marketing

Recrutement de main-d'oeuvre



Marilyse Plouffe
Conseillère en développement de l'emploi



Anne-Julie Larose
Conseillère, Recrutement
et ressources humaines

Équipe

Financement



Aziz Guellouz
Directeur général adjoint



Ina Barque
Agente à la conformité



Bachir Ouattara
Conseiller principal



Karim Kammourieh
Conseiller senior aux entreprises



Adam Emond-Desbiens
Conseiller au démarrage des entreprises



Anaïs Bertoluci-Pérez
Conseillère aux entreprises
d'économie sociale



Lauren Kruyt
Conseillère aux entreprises
d'économie sociale

Acteurs de PME MTL Grand Sud-Ouest

Équipe

Développement industriel et commercial



Daphne Ferguson

Directrice au développement industriel et durable



Yuani Fragata

Directeur commercialisation des innovations — Industries créatives et culturelles, Réseau PME MTL



Patrick Deraspe-Dion

Commissaire industriel et ressources humaines – LaSalle



Nawel Dridi

Commissaire industriel et transformation numérique



Josée-Anne Derome

Directrice au développement commercial



Ghada Khalife

Conseillère au développement commercial – LaSalle



Verdun

Acteurs de PME MTL Grand Sud-Ouest

Conseil d'administration

Administrateurs



Claude Roy

Président
Retraité, anciennement directeur général,
Cégep André-Laurendeau



Zara-Emmanuelle Villani

Vice-présidente
Présidente, Enveloppe Concept



Véronique Tremblay

Vice-présidente
Conseillère de la Ville, Verdun



Christiane Oligny

Trésorière
Directrice générale, Caisse
Desjardins du Sud-Ouest



Edith Cyr

Secrétaire
Directrice générale, Bâtir son quartier



Nathalie Giguère

Administratrice
Directrice générale,
Cégep André-Laurendeau



Mourad Bendjennet

Administrateur
Président, Aedifix+ architecture



Richard Deschamps

Administrateur
Conseiller de la Ville,
arrondissement de LaSalle

Conseil d'administration



Marie-Josée Lareau

Administratrice
Leader créativité et innovation, Humance



Paul-Émile Rioux

Administrateur
Artiste, Digital Art numérique



Charles-Vincent Trépanier

Administrateur
Dirigeant principal, Ballistic Management inc.



Alain Vaillancourt

Conseiller de la Ville,
arrondissement Le Sud-Ouest



Sud-Ouest

Membres non-votants

Éric Labelle

membre non-votant
Directeur Services Développement
Économique, Ville de Montréal

Marie-Claude Dauray

membre non-votant
Directrice générale, PME MTL
Grand Sud-Ouest

Acteurs de PME MTL Grand Sud-Ouest



Comités d'investissement

Comité d'investissement commun

Caroline Pelletier

Vice-présidente, Anges Québec
Membre expert en analyse de risque et
représentante du milieu socioéconomique

Stéphane Daigneault

Représentant FTQ, FTQ—Section 145 SCEP
Membre représentant le Fonds
de Solidarité

Richard Lanciault

Retraité
Membre ayant une expérience solide
comme gestionnaire d'entreprise en
économie sociale dans le domaine de la
réinsertion sociale

Chantal Dulong

Conseillère principale, communication,
Mouvement Desjardins
Membre expert en communications,
marketing et représentant du milieu
socio-économique

Charles-Vincent Trépanier

Dirigeant principal, BallisticManagement inc.
Membre expert en droit et affaires et membre
désigné par le conseil d'administration

Pierre Savoie

Président, Pixi Studio
Membre expert en technologie numérique
et représentant du milieu socio-
économique

Wayne Juarez

EMBA
Directeur de comptes Senior,
Marché Entreprises, Desjardins entreprises
Membre expert en financement d'entreprises

Comités d'investissement

Comité d'investissement en économie sociale

Édith Cyr

Directrice générale, Bâtir son quartier
Membre experte en entrepreneuriat collectif, en immobilier et en affaires et membre désignée par le conseil d'administration

Renée Caron

Directrice générale, Amalgame Montréal
Membre ayant une expérience solide comme gestionnaire d'entreprise d'économie sociale dans le domaine de la réinsertion sociale

Dominique De Smet

Directrice de comptes, Services aux entreprises collectives, Caisse d'Économie solidaire Desjardins
Membre experte en analyse de risque des projets d'économie sociale

Marie Langevin

Professeur, Département de Stratégie, responsabilité sociale et environnementale, ESG, UQAM
Membre experte de la conceptualisation et de la mesure de la performance sociale

Richard Lanciault

Retraité
Membre ayant une expérience solide comme gestionnaire d'entreprise en économie sociale dans le domaine de la réinsertion sociale

Olivier de Broves

Conseiller en finances, Réseau COOP
Membre expert en entrepreneuriat collectif, modèle coopératif et financement d'entreprises collectives

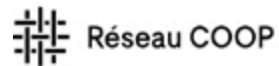
Partenaires

PME MTL Grand Sud-Ouest fait partie du réseau PME MTL, dont le mandat est rendu possible grâce à la contribution financière de la Ville de Montréal et du Gouvernement du Québec. Les partenaires du réseau PME MTL contribuent au soutien offert aux entrepreneurs montréalais.

Montréal 



Québec 





Verdun

PME MTL Grand Sud-Ouest
pmemtl.com/sud-ouest
info.gso@pmemtl.com

3617, rue Wellington,
Verdun, QC H4G 1T9
T 514 765-7060

Réseau de soutien aux
entreprises de la Ville
de Montréal

Montréal 

Québec 

