

PROFIL | **SOCIO**
ÉCONOMIQUE

Territoire de PME MTL Ouest-de-l'Île



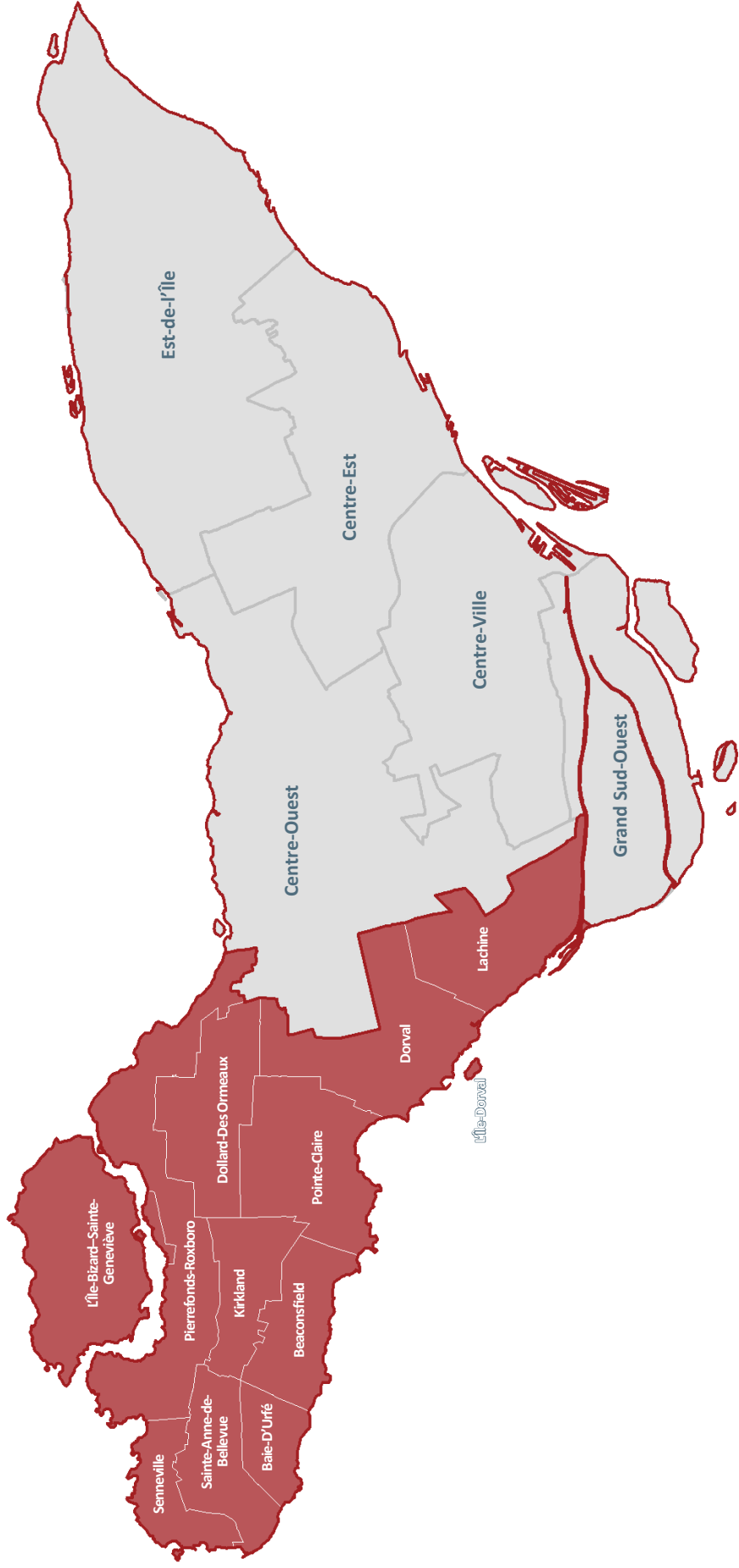
Ce profil socioéconomique
est une publication de
Montréal en statistiques
Division de l'intelligence économique
Service du développement économique
Ville de Montréal
Avril 2019

Territoire de PME-MTL Ouest-de-l'île.....	4
Population totale.....	5
Population selon l'âge.....	6
Familles et ménages.....	7
Logement.....	8
Connaissance des langues officielles et langues parlées à la maison.....	9
Immigration.....	10
Religion.....	12
Scolarité.....	13
Revenu total.....	15
Emploi sur le territoire.....	16
Emploi par secteur économique.....	17
Répartition spatiale de l'emploi par secteur économique.....	19
Variation de l'emploi par secteur économique.....	21
Main d'oeuvre résidente.....	23
Lieu de travail et déplacements domicile - travail.....	25
Profession.....	26
Établissements d'affaires.....	27
Dépenses des ménages.....	29



RÉSEAU MONTRÉALAIS DU DÉVELOPPEMENT ÉCONOMIQUE LOCAL

Arrondissements et villes composant le territoire de PME-MTL Ouest-de-l'île, 2019



Source : Service du développement économique, Ville de Montréal, 2019

La population du territoire s'est accrue de 1,2 % entre 2011 et 2016

En 2016, on recensait 280 640 habitants dans le secteur, soit 3 281 personnes de plus qu'en 2011.

Le taux de croissance de la population observé au cours de la période intercensitaire 2011-2016 s'est établi à 1,2 %, un rythme un peu plus lent que le taux de 2,4 % enregistré entre 2006 et 2011.

Évolution de la population totale entre 2006 et 2016, Ouest-de-l'Île et agglomération de Montréal

	2006	2011	2016
Ouest-de-l'Île	270 947	277 359	280 640
Croissance	--	6 412	3 281
Taux de croissance (%)	--	2,4	1,2
Agglomération de Montréal	1 854 442	1 886 481	1 942 044
Croissance	--	32 039	55 563
Taux de croissance (%)	--	1,7	2,9

Source : Statistique Canada, recensements de la population 2006-2011-2016.

La population de sexe féminin est majoritaire dans l'Ouest-de-l'Île

En 2016, les 144 935 femmes présentes sur le territoire comptaient pour 51,6 % de la population. La part des 135 705 hommes recensés était évaluée à 48,4 % de la population totale.



La population s'est densifiée par rapport au recensement précédent

Les 280 640 habitants de l'Ouest-de-l'Île sont répartis sur un territoire d'une superficie totale de 167,9 km². Ainsi, la densité de population au recensement de 2016 est de 1 671,7 personnes au kilomètre carré. À titre comparatif, on dénombrait 1 652,2 habitants au kilomètre carré sur le territoire en 2011.

Superficie du territoire et densité de population, Ouest-de-l'Île et agglomération de Montréal, 2016

	Superficie (en km ²)	Densité (personnes au km ²)	Part dans l'agglomération (en %)
Ouest-de-l'Île	167,9	1 671,7	33,6
Agglomération de Montréal	499,1	3 891,2	100,0

Source : Statistique Canada, Recensement de la population 2016.

Le territoire de l'Ouest-de-l'Île couvre 34 % de la superficie de Montréal et regroupe 15 % de la population totale de l'agglomération en 2016

Près de 30 % de la population de l'Ouest-de-l'Île a moins de 25 ans

La population totale de l'Ouest-de-l'Île est composée de :

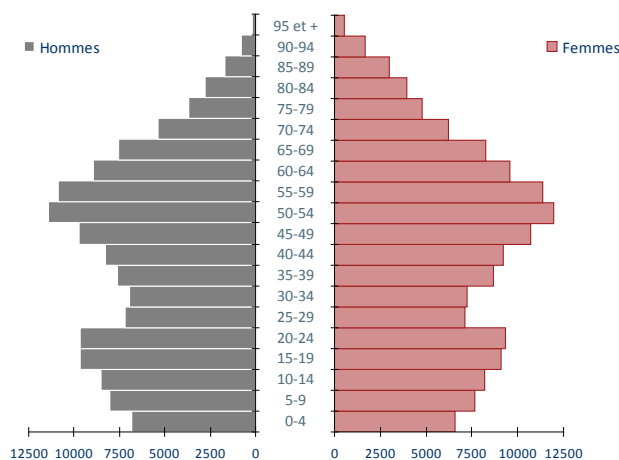
- 45 760 personnes âgées de 0 à 14 ans qui comptent pour 16,3 % de l'ensemble;
- 37 695 personnes âgées de 15 à 24 ans représentant 13,4 % de la population totale;
- 28 520 jeunes adultes formés par la population de 25 à 34 ans. Leur proportion correspond à 10,2 % de la population;
- 118 315 personnes âgées de 35 à 64 ans regroupant 42,2 % de la population;
- 50 390 aînés de 65 ans et plus - dont 3 155 sont âgés de 90 ans et plus - qui comptent pour 18,0 % de la population totale de l'Ouest-de-l'Île.

L'âge moyen de la population de l'Ouest-de-l'Île s'élevait en 2016 à 41,9 ans alors qu'il était de 40,6 ans dans l'ensemble de l'agglomération.

Âge moyen, arrondissements et villes de l'Ouest-de-l'Île, 2016

Baie-D'Urfé	45,3 ans
Beaconsfield	41,7 ans
Dollard-Des Ormeaux	41,9 ans
Dorval	43,5 ans
Kirkland	41,9 ans
Lachine	41,8 ans
L'Île-Bizard–Sainte-Geneviève	42,1 ans
L'Île-Dorval	N/D
Pierrefonds-Roxboro	39,8 ans
Pointe-Claire	45,3 ans
Sainte-Anne-de-Bellevue	43,5 ans
Senneville	44,6 ans

Pyramide des âges, Ouest-de-l'Île, 2016



Source : Statistique Canada, Recensement de la population 2016.

Population selon les groupes d'âge, Ouest-de-l'Île et agglomération de Montréal, 2016

Population par groupes d'âge	Ouest-de-l'Île		Agglomération de Montréal	
	Total	%	Total	%
Total	280 680	100,0	1 942 060	100,0
0 à 4 ans	13 400	4,8	109 740	5,7
5 à 9 ans	15 665	5,6	104 385	5,4
10 à 14 ans	16 695	5,9	90 350	4,7
15 à 19 ans	18 730	6,7	97 835	5,0
20 à 24 ans	18 965	6,8	139 720	7,2
25 à 29 ans	14 355	5,1	153 505	7,9
30 à 34 ans	14 165	5,0	152 195	7,8
35 à 39 ans	16 290	5,8	147 480	7,6
40 à 44 ans	17 435	6,2	128 975	6,6
45 à 49 ans	20 420	7,3	125 505	6,5
50 à 54 ans	23 425	8,3	131 865	6,8
55 à 59 ans	22 230	7,9	127 010	6,5
60 à 64 ans	18 515	6,6	109 830	5,7
65 à 69 ans	15 775	5,6	95 180	4,9
70 à 74 ans	11 600	4,1	72 395	3,7
75 à 79 ans	8 480	3,0	57 285	2,9
80 à 84 ans	6 730	2,4	46 700	2,4
85 à 89 ans	4 650	1,7	32 310	1,7
90 à 94 ans	2 410	0,9	15 195	0,8
95 ans et plus	745	0,3	4 600	0,2
Âge moyen	41,9	--	40,6	--

Source : Statistique Canada, Recensement de la population 2016.

Les familles avec enfants comptent pour 67 % des familles de l'Ouest-de-l'Île

On recensait, en 2016, 77 270 familles dans l'Ouest-de-l'Île dont 64 260 familles avec conjoints (83,2 %) et 13 000 familles monoparentales (16,8 %).

Les familles monoparentales, ajoutées aux couples avec enfants, comptent pour 67,0 % de l'ensemble des familles de l'Ouest-de-l'Île. La part des familles avec enfants dans l'ensemble des familles de l'agglomération s'élève, quant à elle, à 61,8 %.

Nombre et structure des familles, Ouest-de-l'Île et agglomération de Montréal, 2016

	Ouest-de-l'Île		Agglomération de Montréal	
	Total	%	Total	%
Nombre de familles	77 270	100,0	485 220	100,0
Avec conjoints	64 260	83,2	385 495	79,4
Sans enfants	25 485	33,0	177 845	36,7
Avec enfants	38 780	50,2	207 650	42,8
Monoparentales	13 000	16,8	99 720	20,6

Source : Statistique Canada, Recensement de la population 2016.

Plus du quart des ménages de l'Ouest-de-l'Île sont composés d'une seule personne

Les 107 195 ménages privés, recensés dans le secteur, comptent en moyenne 2,6 personnes.

Les personnes qui habitent seules comptent pour 27,1 % de l'ensemble des ménages de l'Ouest-de-l'Île, proportion inférieure à ce qui est enregistré dans l'agglomération (39,4 %).

Nombre et structure des ménages, Ouest-de-l'Île et agglomération de Montréal, 2016

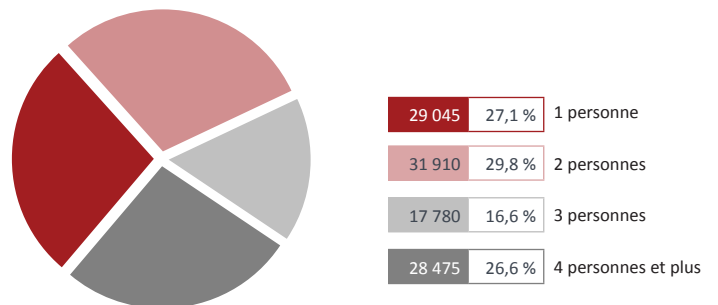
	Ouest-de-l'Île		Agglomération de Montréal	
	Total	%	Total	%
Nombre de ménages	107 195	100,0	870 375	100,0
Ménages de personnes seules	29 045	27,1	342 495	39,4
Taille moyenne des ménages	2,6		2,2	

Source : Statistique Canada, Recensement de la population 2016.

Taille moyenne des ménages, arrondissements et villes de l'Ouest-de-l'Île, 2016

Baie-D'Urfé	2,8
Beaconsfield	2,9
Dollard-Des Ormeaux	2,8
Dorval	2,2
Kirkland	3,0
Lachine	2,1
L'Île-Bizard-Sainte-Geneviève	2,6
L'Île-Dorval	N/D
Pierrefonds-Roxboro	2,7
Pointe-Claire	2,4
Sainte-Anne-de-Bellevue	2,3
Senneville	2,7

Taille des ménages, Ouest-de-l'Île, 2016



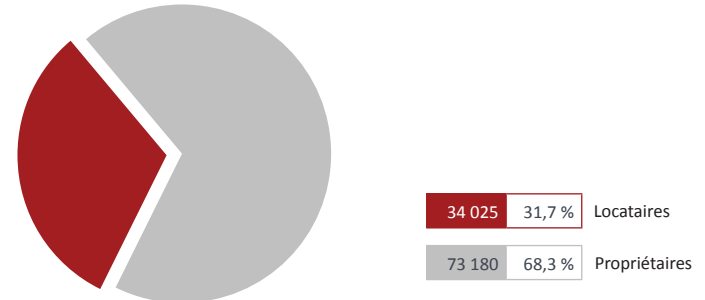
Source : Statistique Canada, Recensement de la population 2016.

Les logements privés de l'Ouest-de-l'Île sont occupés majoritairement par des ménages propriétaires

Parmi les 107 200 logements privés du territoire, 73 180 sont occupés par des propriétaires, soit une proportion de 68,3 %.

On compte par ailleurs 34 025 logements occupés par des locataires, ce qui représente 31,7 % de l'ensemble du parc de logements de l'Ouest-de-l'Île.

Logements privés selon le mode d'occupation, Ouest-de-l'Île, 2016



Source : Statistique Canada, Recensement de la population 2016.

Les coûts d'habitation des ménages propriétaires inférieurs à la moyenne montréalaise

Dans l'Ouest-de-l'Île, les coûts mensuels moyens d'habitation des ménages propriétaires (1 295 \$), de même que la valeur moyenne des logements occupés par des ménages propriétaires (431 340 \$) sont inférieurs à la moyenne montréalaise.

En comparaison, la valeur moyenne des logements à Montréal s'élève à plus de 462 000 \$. Les coûts mensuels d'habitation s'élèvent quant à eux à 851 \$ pour les ménages locataires et à 1 336 \$ pour les ménages propriétaires.

Logements privés selon le mode d'occupation et les coûts d'habitation, Ouest-de-l'Île et agglomération de Montréal, 2016

Logements privés selon le mode d'occupation	Ouest-de-l'Île		Agglomération de Montréal	
	Total	%	Total	%
Propriétaires	73 180	68,3	348 235	40,0
Coûts d'habitation mensuels moyens (\$)	1 295		1 366	
Valeur moyenne des logements (\$)	431 340		462 244	
Locataires	34 025	31,7	522 140	60,0
Coûts d'habitation mensuels moyens (\$)	897		851	

Source : Statistique Canada, Recensement de la population 2016.



Proportion de ménages locataires dans les logements privés, arrondissements et villes de l'Ouest-de-l'Île, 2016

Baie-D'Urfé	6,0 %
Beaconsfield	10,3 %
Dollard-Des Ormeaux	23,5 %
Dorval	40,1 %
Kirkland	5,5 %
Lachine	57,3 %
L'Île-Bizard-Sainte-Geneviève	26,0 %
L'Île-Dorval	N/D
Pierrefonds-Roxboro	30,2 %
Pointe-Claire	29,7 %
Sainte-Anne-de-Bellevue	46,2 %
Senneville	11,6 %



Valeur moyenne des logements occupés par des ménages propriétaires, arrondissements et villes de l'Ouest-de-l'Île, 2016

Baie-D'Urfé	643 397 \$
Beaconsfield	603 087 \$
Dollard-Des Ormeaux	422 109 \$
Dorval	414 180 \$
Kirkland	526 075 \$
Lachine	368 620 \$
L'Île-Bizard-Sainte-Geneviève	452 415 \$
L'Île-Dorval	N/D
Pierrefonds-Roxboro	360 055 \$
Pointe-Claire	416 061 \$
Sainte-Anne-de-Bellevue	405 518 \$
Senneville	982 011 \$



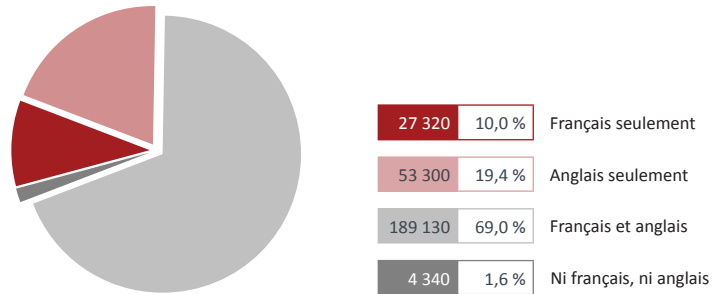
La majorité de la population de l'Ouest-de-l'Île est bilingue

69,0 % de la population de l'Ouest-de-l'Île, soit 189 130 habitants, déclare pouvoir soutenir une conversation aussi bien en français qu'en anglais.

Ceux qui ne parlent que l'anglais sont, quant à eux, au nombre de 53 300 et comptent pour 19,4 % de la population.

On recense également, dans la population de l'Ouest-de-l'Île, 27 320 unilingues francophones et 4 340 personnes qui ne parlent ni français, ni anglais.

Population selon la connaissance des langues officielles, Ouest-de-l'Île, 2016



Source : Statistique Canada, Recensement de la population 2016.

L'anglais est la principale langue parlée à la maison dans l'Ouest-de-l'Île

Plus de 48 % de la population de l'Ouest-de-l'Île ne parle que l'anglais à la maison. Viennent ensuite ceux qui ne parlent que le français à la maison et qui comptent pour 27,8 % de la population totale du secteur.

On compte également, dans l'Ouest-de-l'Île, 23 305 personnes qui parlent au moins deux langues à la maison (8,5 % de la population).

Population selon la langue parlée à la maison, Ouest-de-l'Île et agglomération de Montréal, 2016

	Ouest-de-l'Île		Agglomération de Montréal	
	Total	%	Total	%
Population selon la langue parlée le plus souvent à la maison	274 085	100,0	1 895 000	100,0
Français seulement	76 185	27,8	938 430	49,5
Anglais seulement	131 810	48,1	436 170	23,0
Langue non officielle seulement	42 780	15,6	352 855	18,6
Langues multiples	23 305	8,5	167 540	8,8

Source : Statistique Canada, Recensement de la population 2016.

Population selon les principales langues non officielles parlées à la maison, Ouest-de-l'Île et agglomération de Montréal, 2016

	Ouest-de-l'Île		Agglomération de Montréal	
	Total	%	Total	%
Langues non officielles parlées à la maison - réponses uniques	42 710	100,0	352 655	100,0
Arabe	6 625	15,5	51 725	14,7
Langues chinoises	6 360	14,9	41 665	11,8
Espagnol	4 100	9,6	49 750	14,1
Roumain	2 650	6,2	12 935	3,7
Russe	2 320	5,4	14 270	4,0
Tamoul	1 965	4,6	9 035	2,6
Persan (farsi)	1 950	4,6	12 395	3,5
Pendjabi	1 880	4,4	6 690	1,9
Tagalog (pilipino)	1 265	3,0	7 895	2,2
Polonais	1 250	2,9	4 145	1,2

Source : Statistique Canada, Recensement de la population 2016.

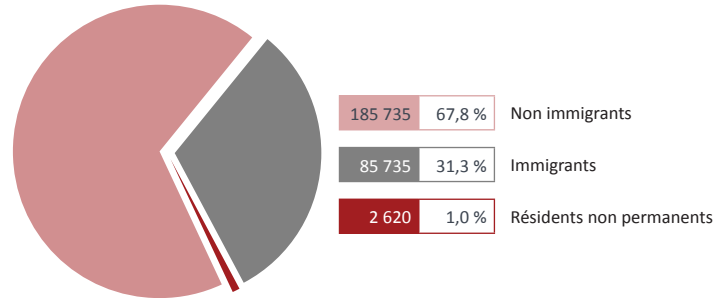
L'arabe, les langues chinoises et l'espagnol sont, dans l'ordre, les principales langues non officielles parlées à la maison par la population de l'Ouest-de-l'Île

Les immigrants comptent pour 31 % de la population de l'Ouest-de-l'Île

Dans l'Ouest-de-l'Île, on dénombre:

- 185 735 non immigrants, qui sont des citoyens canadiens de naissance et comptent pour 67,8 % de la population totale;
- 85 735 immigrants, nés à l'extérieur du Canada et qui sont venus s'y installer à différentes périodes. Ils représentent 31,3 % de la population de l'Ouest-de-l'Île;
- 2 620 résidents non permanents qui comptent pour 1,0 % de l'ensemble.

Population selon le statut d'immigrant, Ouest-de-l'Île, 2016



Source : Statistique Canada, Recensement de la population 2016.

Plus de 8 % de la population de l'Ouest-de-l'Île n'a immigré au Canada qu'entre 2011 et 2016

Dans la population de l'Ouest-de-l'Île on recense 11 395 personnes ayant obtenu le statut d'immigrant reçu entre 2011 et 2016 et 11 010 autres qui l'ont obtenu entre 2006 et 2010. Ils comptent, ensemble, pour 8,2 % de la population totale du secteur.

Les immigrants de longue date, installés au Canada depuis plus de trente-cinq ans comptent, quant à eux, pour 8,8 % de la population totale de l'Ouest-de-l'Île.

Dans l'agglomération ces proportions s'élèvent respectivement à 12,9 % et 7,5 %.

Population totale selon la période d'immigration, Ouest-de-l'Île et agglomération de Montréal, 2016

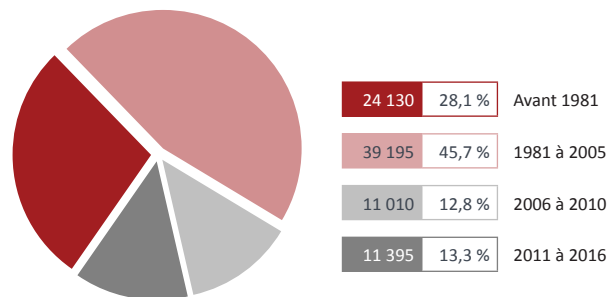
Population selon la période d'immigration	Ouest-de-l'Île		Agglomération de Montréal	
	Total	%	Total	%
Non immigrants	185 735	67,8	1 187 255	62,7
Immigrants	85 735	31,3	644 680	34,0
Avant 1981	24 130	8,8	141 755	7,5
1981 à 2005	39 195	14,3	257 935	13,6
2006 à 2016	22 405	8,2	244 995	12,9
2006 à 2010	11 010	4,0	106 360	5,6
2011 à 2016	11 395	4,2	138 635	7,3

Source : Statistique Canada, Recensement de la population 2016.

Proportion d'immigrants récents (2011 à 2016) dans la population immigrante, arrondissements et villes de l'Ouest-de-l'Île, 2016

Baie-D'Urfé	12,5 %
Beaconsfield	10,3 %
Dollard-Des Ormeaux	8,4 %
Dorval	13,2 %
Kirkland	9,4 %
Lachine	20,6 %
L'Île-Bizard-Sainte-Geneviève	14,2 %
L'Île-Dorval	N/D
Pierrefonds-Roxboro	15,7 %
Pointe-Claire	11,1 %
Sainte-Anne-de-Bellevue	22,1 %
Senneville	16,7 %

Périodes d'immigration dans la population immigrante, Ouest-de-l'Île, 2016



Source : Statistique Canada, Recensement de la population 2016.

L'Égypte et la Chine, principaux pays de naissance des immigrants

L'Égypte constitue le lieu de naissance de 5 445 immigrants de l'Ouest-de-l'Île. Ses ressortissants comptent pour 6,4 % de l'ensemble de la population immigrante du territoire. La Chine est le deuxième pays d'origine le plus fréquent avec 5 120 personnes qui en sont originaires (6,0 %).

Parmi les cinq principaux pays de naissance des immigrants, on retrouve également l'Inde, les Philippines et la Roumanie avec respectivement 4 710 (5,5 %), 4 620 (5,4 %) et 3 085 personnes (3,6 %).

Les principaux pays de naissance des immigrants, recensés à l'échelle de l'agglomération de Montréal sont dans l'ordre : Haïti (7,8 %), l'Algérie (6,2 %), l'Italie (6,1 %), la France (5,9 %) et le Maroc (5,8 %).

Population immigrante selon le lieu de naissance, Ouest-de-l'Île et agglomération de Montréal, 2016

	Ouest-de-l'Île		Agglomération de Montréal	
	Total	%	Total	%
Population immigrante selon les principaux lieux de naissance	85 740	100,0	644 685	100,0
Égypte	5 445	6,4	12 705	2,0
Chine	5 120	6,0	30 710	4,8
Inde	4 710	5,5	13 340	2,1
Philippines	4 620	5,4	20 535	3,2
Roumanie	3 085	3,6	14 250	2,2
Liban	3 060	3,6	20 020	3,1
Royaume-Uni	2 975	3,5	7 105	1,1
Italie	2 925	3,4	39 105	6,1
Haïti	2 830	3,3	50 155	7,8
Iran	2 480	2,9	14 165	2,2

Source : Statistique Canada, Recensement de la population 2016.

L'Égypte et la Chine, aussi en tête de liste des pays de naissance des nouveaux immigrants

Dans l'Ouest-de-l'Île on recense 11 410 personnes ayant obtenu le statut d'immigrant reçu entre 2011 et 2016.

L'Égypte constitue le principal pays d'origine de ces nouveaux immigrants avec 1 615 personnes, soit 14,2 % de la population totale des nouveaux arrivants. Viennent ensuite la Chine et les Philippines avec respectivement 1 325 (11,6 %) et 670 (5,9 %) nouveaux citoyens.

Parmi les cinq plus importants pays de provenance des immigrants récents, on retrouve également Haïti et l'Iran avec, respectivement, 620 et 425 personnes. Ils représentent ensemble les lieux de naissance de 9,2 % des nouveaux arrivants recensés dans le secteur.

Nouveaux immigrants (2011 à 2016) selon le lieu de naissance, Ouest-de-l'Île et agglomération de Montréal, 2016

	Ouest-de-l'Île		Agglomération de Montréal	
	Total	%	Total	%
Nouveaux immigrants selon les principaux lieux de naissance	11 410	100,0	138 635	100,0
Égypte	1 615	14,2	3 215	2,3
Chine	1 325	11,6	7 780	5,6
Philippines	670	5,9	4 825	3,5
Haïti	620	5,4	11 775	8,5
Iran	425	3,7	6 745	4,9
Inde	415	3,6	2 390	1,7
Maroc	330	2,9	9 615	6,9
Roumanie	330	2,9	1 695	1,2
États-Unis	315	2,8	2 515	1,8
Cameroun	310	2,7	4 260	3,1

Source : Statistique Canada, Recensement de la population 2016.

Plus de 14 % de la population déclare n'avoir aucune appartenance religieuse

La population de l'Ouest-de-l'Île est principalement de religion catholique. C'est le cas de 131 845 personnes, soit 48,6 % de la population totale du secteur. Viennent ensuite les 16 290 musulmans et 15 845 orthodoxes chrétiens qui comptent respectivement pour 6,0 % et 5,8 % de l'ensemble.

Par ailleurs, plus de 14 % des habitants de l'Ouest-de-l'Île affirment n'adhérer à aucune religion. On compte 38 400 personnes dans ce groupe de population.

Dans l'ensemble de la population de l'agglomération de Montréal, les catholiques sont majoritaires et comptent pour 51,1 % de la population. Ceux qui déclarent n'avoir aucune appartenance religieuse représentent 17,9 % de la population montréalaise.

Population dans les ménages privés selon la religion, Ouest-de-l'Île et agglomération de Montréal, 2011

Population selon la religion	Ouest-de-l'Île		Agglomération de Montréal	
	Total	%	Total	%
Population selon la religion	271 410	100,0	1 844 490	100,0
Catholique	131 845	48,6	942 630	51,1
Musulmane	16 290	6,0	165 440	9,0
Orthodoxe chrétienne	15 845	5,8	72 900	4,0
Juive	11 760	4,3	76 525	4,1
Anglicane	9 925	3,7	23 180	1,3
Église unie	6 690	2,5	12 235	0,7
Hindoue	6 635	2,4	26 295	1,4
Pentecôtiste	2 930	1,1	17 045	0,9
Sikhe	2 720	1,0	7 005	0,4
Presbytérienne	2 340	0,9	5 795	0,3
Bouddhiste	2 195	0,8	34 275	1,9
Baptiste	2 190	0,8	14 435	0,8
Luthérienne	1 600	0,6	3 600	0,2
Autres religions	19 990	7,4	113 540	6,2
Aucune appartenance religieuse	38 400	14,1	329 400	17,9

Source : Statistique Canada, Enquête nationale auprès des ménages 2011.

À noter que ces données proviennent de l'Enquête nationale auprès des ménages de 2011, car Statistique Canada n'interroge les recensés sur leur appartenance religieuse qu'une fois tous les 10 ans

Plus de 35 % de la population de 15 ans et plus détient un diplôme universitaire...

La proportion de la population âgée de 15 ans et plus détenant un diplôme postsecondaire atteint 63,4 % dans l'Ouest-de-l'Île. On y retrouve en effet, 80 910 personnes qui ont un diplôme universitaire (35,4 %), alors que 63 825 autres ont un diplôme d'études postsecondaires non universitaire (27,9 %).

Par ailleurs, ceux qui n'ont aucun certificat, diplôme ou grade comptent pour 13,4 % de la population de 15 ans et plus de l'Ouest-de-l'Île.

Population de 15 ans et plus selon la scolarité, Ouest-de-l'Île et agglomération de Montréal, 2016

	Ouest-de-l'Île		Agglomération de Montréal	
	Total	%	Total	%
Population de 15 ans et plus	228 380	100,0	1 590 980	100,0
Aucun certificat, diplôme ou grade	30 645	13,4	268 120	16,9
Diplôme d'études secondaires	52 985	23,2	324 455	20,4
Diplôme d'études postsecondaires non universitaire	63 825	27,9	418 755	26,3
Certificat, diplôme ou grade universitaire	80 910	35,4	579 650	36,4

Source : Statistique Canada, Recensement de la population 2016.

... cette proportion s'élève à 44 % dans la population de 25 à 64 ans

On dénombre 64 555 diplômés universitaires (44,2 %) et 42 250 personnes ayant un diplôme d'études postsecondaires non universitaire (28,9 %) dans la population de 25 à 64 ans de l'Ouest-de-l'Île.

On compte également dans cette population 28 115 personnes ayant un diplôme d'études secondaires et 11 195 autres qui n'ont aucun certificat, diplôme ou grade. Elles comptent respectivement pour 19,2 % et 7,7 % de la population de 25 à 64 ans de l'Ouest-de-l'Île.

Population de 25 à 64 ans selon la scolarité, Ouest-de-l'Île et agglomération de Montréal, 2016

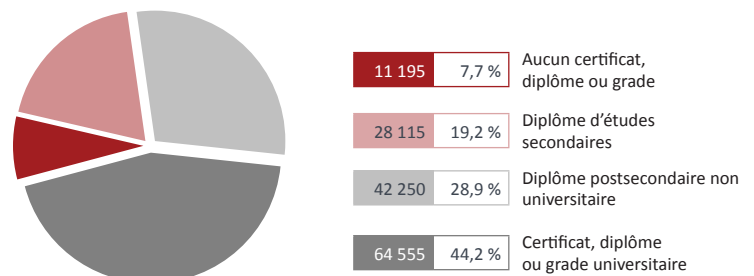
	Ouest-de-l'Île		Agglomération de Montréal	
	Total	%	Total	%
Population de 25 à 64 ans	146 125	100,0	1 067 000	100,0
Aucun certificat, diplôme ou grade	11 195	7,7	112 980	10,6
Diplôme d'études secondaires	28 115	19,2	178 705	16,7
Diplôme d'études postsecondaires non universitaire	42 250	28,9	297 630	27,9
Certificat, diplôme ou grade universitaire	64 555	44,2	477 675	44,8

Source : Statistique Canada, Recensement de la population 2016.

Proportion de diplômés universitaires dans la population de 25 à 64 ans, arrondissements et villes de l'Ouest-de-l'Île, 2016

Baie-D'Urfé	63,7 %
Beaconsfield	66,5 %
Dollard-Des Ormeaux	43,9 %
Dorval	39,3 %
Kirkland	55,1 %
Lachine	33,7 %
L'Île-Bizard-Sainte-Geneviève	41,4 %
L'Île-Dorval	N/D
Pierrefonds-Roxboro	40,2 %
Pointe-Claire	50,8 %
Sainte-Anne-de-Bellevue	54,3 %
Senneville	59,1 %

Population de 25 ans à 64 ans selon le plus haut certificat, diplôme ou grade, Ouest-de-l'Île, 2016



Source : Statistique Canada, Recensement de la population 2016.

Commerce, gestion et administration publique en tête de liste des diplômes d'études postsecondaires

Plus de 25 % de la population de 15 ans et plus ayant complété des études postsecondaires, soit 36 365 personnes, détient un diplôme dans le domaine du commerce, de la gestion et de l'administration publique. Viennent ensuite les diplômés en architecture, génie et services connexes qui regroupent 18,0 % de cette population, soit 26 050 personnes.

Population de 15 ans et plus ayant un titre scolaire de niveau postsecondaire, selon le domaine d'études, Ouest-de-l'Île et agglomération de Montréal, 2016

	Ouest-de-l'Île		Agglomération de Montréal	
	Total	%	Total	%
Population selon le principal domaine d'études	144 755	100,0	998 410	100,0
Commerce, gestion et administration publique	36 365	25,1	228 555	22,9
Architecture, génie et services connexes	26 050	18,0	161 710	16,2
Sciences sociales et de comportements, et droit	18 780	13,0	141 245	14,1
Santé et domaines connexes	16 360	11,3	113 455	11,4
Sciences humaines	9 105	6,3	77 355	7,7
Sciences physiques et de la vie, et technologies	9 045	6,2	51 035	5,1
Éducation	8 465	5,8	53 045	5,3
Mathématiques, informatique et sciences de l'information	7 060	4,9	52 285	5,2
Arts visuels et d'interprétation, et technologie des communications	6 150	4,2	65 705	6,6
Services personnels, de protection et de transport	5 790	4,0	44 270	4,4
Agriculture, ressources naturelles et conservation	1 555	1,1	9 600	1,0

Source : Statistique Canada, Recensement de la population 2016.

Le revenu moyen des 15 ans et plus du territoire est supérieur à la moyenne montréalaise

Les ménages de l'Ouest-de-l'Île ont pu compter en 2015 sur un revenu moyen de 101 155 \$. Le revenu moyen des familles monoparentales de ce territoire, s'élevait quant à lui à 72 152 \$ et celui des couples avec enfants à 147 099 \$.

Un écart de plus de 19 000 \$ est enregistré entre le revenu moyen des hommes (59 934 \$) et celui des femmes (40 695 \$) de l'Ouest-de-l'Île. Ainsi, le revenu moyen de la population de 15 ans et plus s'établissait, en 2015, à 49 969 \$.

À l'échelle de l'agglomération, l'écart entre le revenu moyen des hommes et celui des femmes atteint près de 13 000 \$.

Revenu moyen des ménages, de la population et des familles, Ouest-de-l'Île et agglomération de Montréal, 2015

	Ouest-de-l'Île	Agglomération de Montréal
Revenu moyen en 2015 (\$)		
Des ménages	101 155	76 614
De la population de 15 ans et plus	49 969	43 670
Des hommes	59 934	50 317
Des femmes	40 695	37 410
Des familles comptant un couple et des enfants	147 099	124 472
Des familles monoparentales	72 152	60 918

Source : Statistique Canada, Recensement de la population 2016.

Un revenu de 100 000 \$ et plus pour 35 % des ménages de l'Ouest-de-l'Île

On compte 107 175 ménages privés ayant un revenu, sur le territoire de l'Ouest-de-l'Île. Parmi ceux-ci, 8,2 % ont un revenu inférieur à 20 000 \$. À l'opposé, une proportion de 35,3 % des ménages peut compter sur un revenu supérieur à 100 000 \$.

Ménages privés selon le revenu total en 2015, Ouest-de-l'Île et agglomération de Montréal

	Ouest-de-l'Île		Agglomération de Montréal	
	Total	%	Total	%
Ménages privés	107 175	100,0	870 375	100,0
Moins de 5 000 \$	1 340	1,3	23 960	2,8
5 000 \$ à 9 999 \$	1 230	1,1	21 665	2,5
10 000 \$ à 14 999 \$	2 470	2,3	38 540	4,4
15 000 \$ à 19 999 \$	3 800	3,5	54 000	6,2
20 000 \$ à 29 999 \$	8 095	7,6	94 900	10,9
30 000 \$ à 39 999 \$	8 640	8,1	92 695	10,7
40 000 \$ à 49 999 \$	8 885	8,3	88 990	10,2
50 000 \$ à 59 999 \$	8 430	7,9	77 445	8,9
60 000 \$ à 79 999 \$	14 500	13,5	115 820	13,3
80 000 \$ à 99 999 \$	11 995	11,2	78 445	9,0
100 000 \$ à 124 999 \$	10 945	10,2	62 135	7,1
125 000 \$ à 149 999 \$	8 135	7,6	39 645	4,6
150 000 \$ et plus	18 715	17,5	82 120	9,4

Source : Statistique Canada, Recensement de la population 2016.

Proportion de ménages ayant un revenu de 100 000 \$ et plus, arrondissements et villes de l'Ouest-de-l'Île, 2015

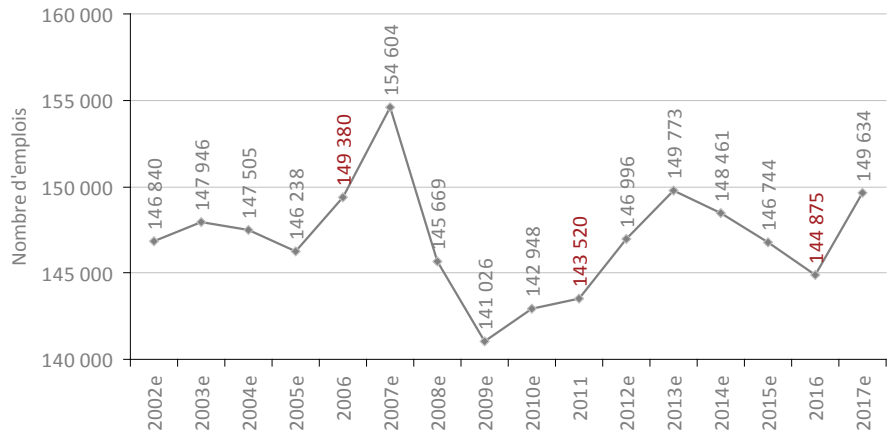
Baie-D'Urfé	57,1 %
Beaconsfield	60,5 %
Dollard-Des Ormeaux	36,9 %
Dorval	29,0 %
Kirkland	57,9 %
Lachine	20,6 %
L'Île-Bizard-Sainte-Geneviève	39,9 %
L'Île-Dorval	N/D
Pierrefonds-Roxboro	31,0 %
Pointe-Claire	38,3 %
Sainte-Anne-de-Bellevue	35,5 %
Senneville	53,6 %



Près de 150 000 emplois dénombrés sur le territoire

Après un sommet enregistré en 2007, l'emploi a connu une importante chute en 2008 et en 2009 pour ensuite réamorcer une remontée dans l'Ouest-de-l'Île. Ainsi, selon les estimations effectuées par le Consortium de la Communauté métropolitaine de Montréal, le nombre d'emplois dans le secteur s'élèverait à 149 634 en 2017, soit près de 5 000 emplois de plus que l'année précédente.

Évolution de l'emploi, Ouest-de-l'Île, 2002-2017

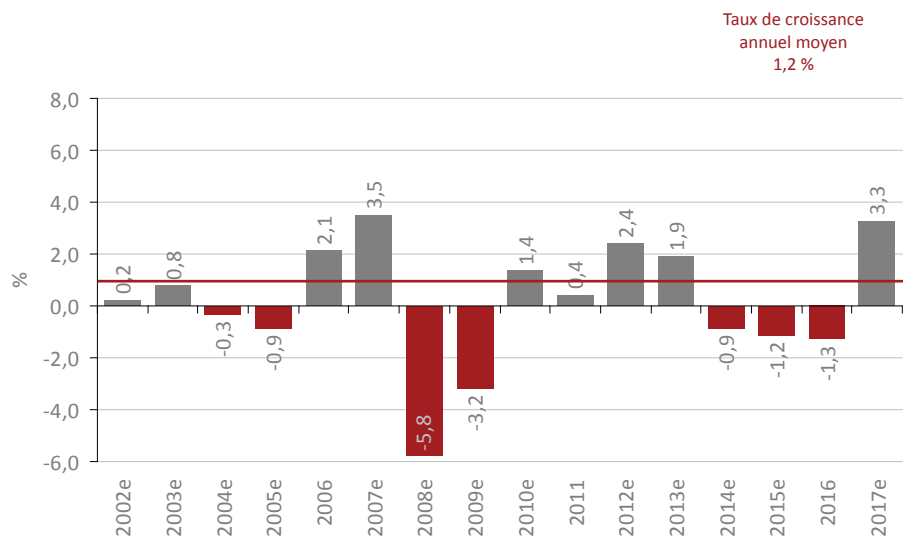


Source : Statistique Canada, recensements de la population 2006 et 2016 et Enquête nationale auprès des ménages 2011; produit personnalisé selon le lieu de travail. Estimations intercensitaires : Consortium de la CMM.

Une croissance moyenne annuelle positive sur 15 ans

L'emploi a progressé de 1,2 % par année en moyenne, entre 2002 et 2017 dans l'Ouest-de-l'Île. Au cours de cette période, neuf années ont été marquées par une croissance de l'emploi variant de 0,2 à 3,5 %, et quatre années ont connu un repli fluctuant entre -0,3 et -5,8 %.

Taux de croissance de l'emploi, Ouest-de-l'Île, 2002-2017



Source : Statistique Canada, recensements de la population 2006 et 2016 et Enquête nationale auprès des ménages 2011; produit personnalisé selon le lieu de travail. Estimations intercensitaires : Consortium de la CMM.



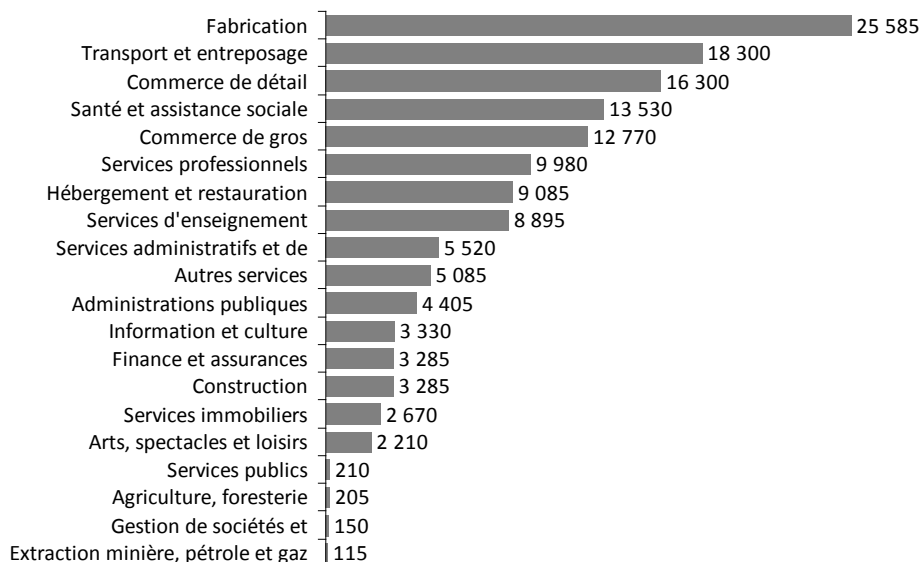
EMPLOI PAR SECTEUR ÉCONOMIQUE

La fabrication, premier secteur d'emploi

Le secteur de la fabrication se positionne au premier rang des secteurs économiques avec 25 585 emplois (17,7 %) répertoriés sur le territoire. Au second rang vient le secteur du transport et de l'entreposage dans lequel travaillent 18 300 personnes (12,6 %), alors que les emplois dans le domaine du commerce de détail se classent au troisième rang, avec 16 300 travailleurs (11,3 %).

À l'échelle de l'agglomération, ce sont les emplois en santé et assistance sociale qui occupent le premier rang du classement, regroupant 12,8 % de l'ensemble des travailleurs.

Emploi selon le secteur économique, Ouest-de-l'Île, 2016



Source : Statistique Canada, Recensement de la population 2016; produit personnalisé selon le lieu de travail.

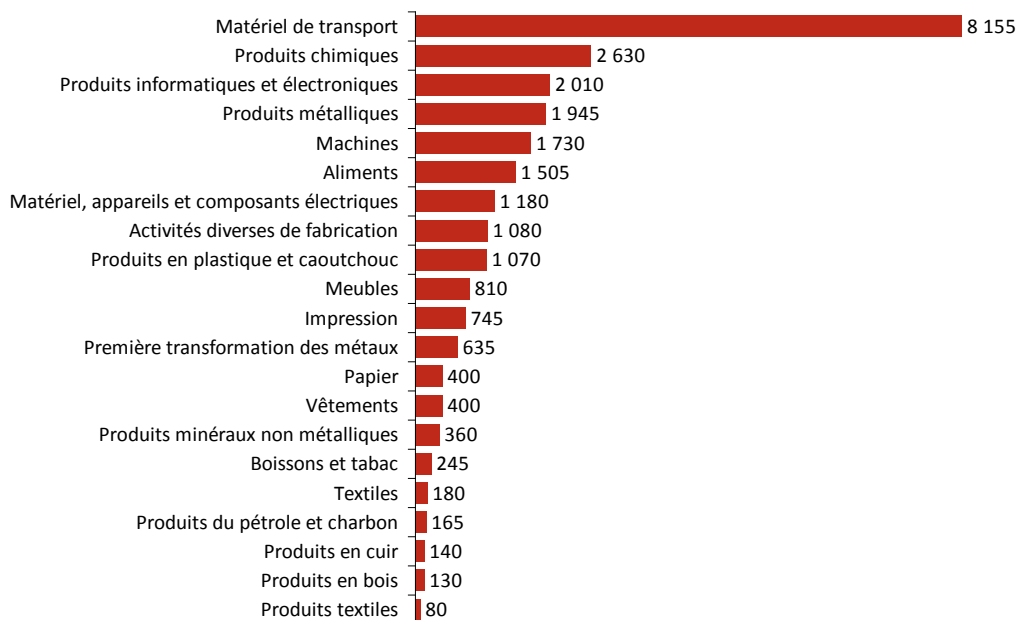
Près du tiers de l'emploi manufacturier concentré dans la fabrication de matériel de transport

Parmi les composantes du secteur manufacturier, la fabrication de matériel de transport est celle qui fournit de l'emploi au plus grand nombre de travailleurs sur le territoire. En 2016, 8 155 travailleurs y oeuvraient. Elle représente 31,9 % de l'emploi manufacturier total.

Le secteur de la fabrication de produits chimiques suit au second rang avec 2 630 emplois (10,3 % de l'emploi manufacturier).

À l'échelle de l'agglomération, la fabrication de matériel de transport constitue également le principal employeur dans le secteur manufacturier.

Emploi en fabrication, Ouest-de-l'Île, 2016



Source : Statistique Canada, Recensement de la population 2016; produit personnalisé selon le lieu de travail.



EMPLOI PAR SECTEUR ÉCONOMIQUE

Emploi et part de l'emploi selon le secteur économique, Ouest-de-l'Île et agglomération de Montréal, 2016

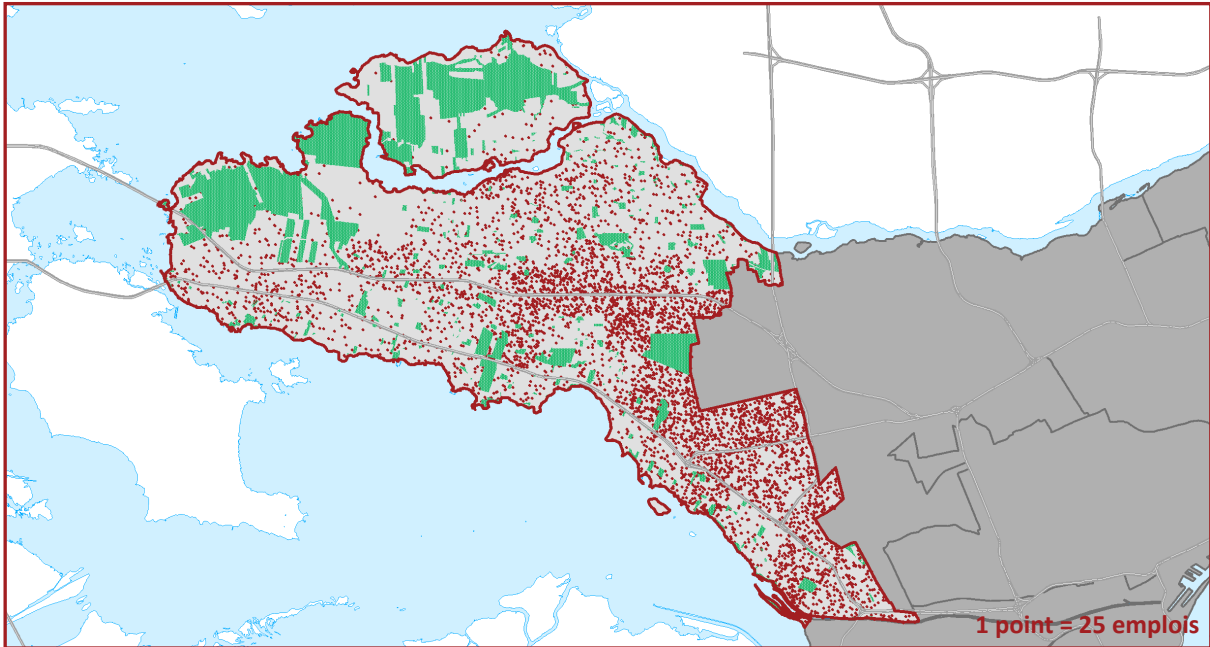
	Ouest-de-l'Île	Part de l'industrie (en %)	Agglomération de Montréal	Part du territoire dans l'agglomération (en %)
Total - Tous les secteurs	144 870	100,0	1 163 330	12,5
11 Agriculture, foresterie, pêche et chasse	205	0,1	1 520	13,5
21 Extraction minière, exploitation en carrière, et extraction de pétrole et de gaz	115	0,1	845	13,6
22 Services publics	210	0,1	10 245	2,0
23 Construction	3 285	2,3	23 260	14,1
31-33 Fabrication	25 585	17,7	113 220	22,6
311 Fabrication d'aliments	1 505	1,0	13 995	10,8
312 Fabrication de boissons et de produits du tabac	245	0,2	3 275	7,5
313 Usines de textiles	180	0,1	1 195	15,1
314 Usines de produits textiles	80	0,1	1 225	6,5
315 Fabrication de vêtements	400	0,3	7 420	5,4
316 Fabrication de produits en cuir et de produits analogues	140	0,1	780	17,9
321 Fabrication de produits en bois	130	0,1	1 235	10,5
322 Fabrication du papier	400	0,3	3 915	10,2
323 Impression et activités connexes de soutien	745	0,5	6 650	11,2
324 Fabrication de produits du pétrole et du charbon	165	0,1	935	17,6
325 Fabrication de produits chimiques	2 630	1,8	9 715	27,1
326 Fabrication de produits en plastique et en caoutchouc	1 070	0,7	5 045	21,2
327 Fabrication de produits minéraux non métalliques	360	0,2	2 355	15,3
331 Première transformation des métaux	635	0,4	2 515	25,2
332 Fabrication de produits métalliques	1 945	1,3	7 170	27,1
333 Fabrication de machines	1 730	1,2	7 285	23,7
334 Fabrication de produits informatiques et électroniques	2 010	1,4	5 785	34,7
335 Fabrication de matériel, d'appareils et de composants électriques	1 180	0,8	3 955	29,8
336 Fabrication de matériel de transport	8 155	5,6	17 110	47,7
337 Fabrication de meubles et de produits connexes	810	0,6	4 390	18,5
339 Activités diverses de fabrication	1 080	0,7	7 270	14,9
41 Commerce de gros	12 770	8,8	57 330	22,3
44-45 Commerce de détail	16 300	11,3	116 885	13,9
48-49 Transport et entreposage	18 300	12,6	58 110	31,5
51 Industrie de l'information et industrie culturelle	3 330	2,3	55 545	6,0
52 Finance et assurances	3 285	2,3	75 985	4,3
53 Services immobiliers et services de location et de location à bail	2 670	1,8	22 735	11,7
54 Services professionnels, scientifiques et techniques	9 980	6,9	124 385	8,0
55 Gestion de sociétés et d'entreprises	150	0,1	2 010	7,5
56 Services administratifs, services de soutien, services de gestion des déchets et services d'assainissement	5 520	3,8	49 000	11,3
61 Services d'enseignement	8 895	6,1	94 270	9,4
62 Soins de santé et assistance sociale	13 530	9,3	148 805	9,1
71 Arts, spectacles et loisirs	2 210	1,5	25 660	8,6
72 Hébergement et services de restauration	9 085	6,3	73 540	12,4
81 Autres services (sauf les administrations publiques)	5 085	3,5	50 160	10,1
91 Administrations publiques	4 405	3,0	59 825	7,4

Source : Statistique Canada, Recensement de la population 2016; produit personnalisé selon le lieu de travail.
Compilation : Montréal en statistiques, Ville de Montréal.



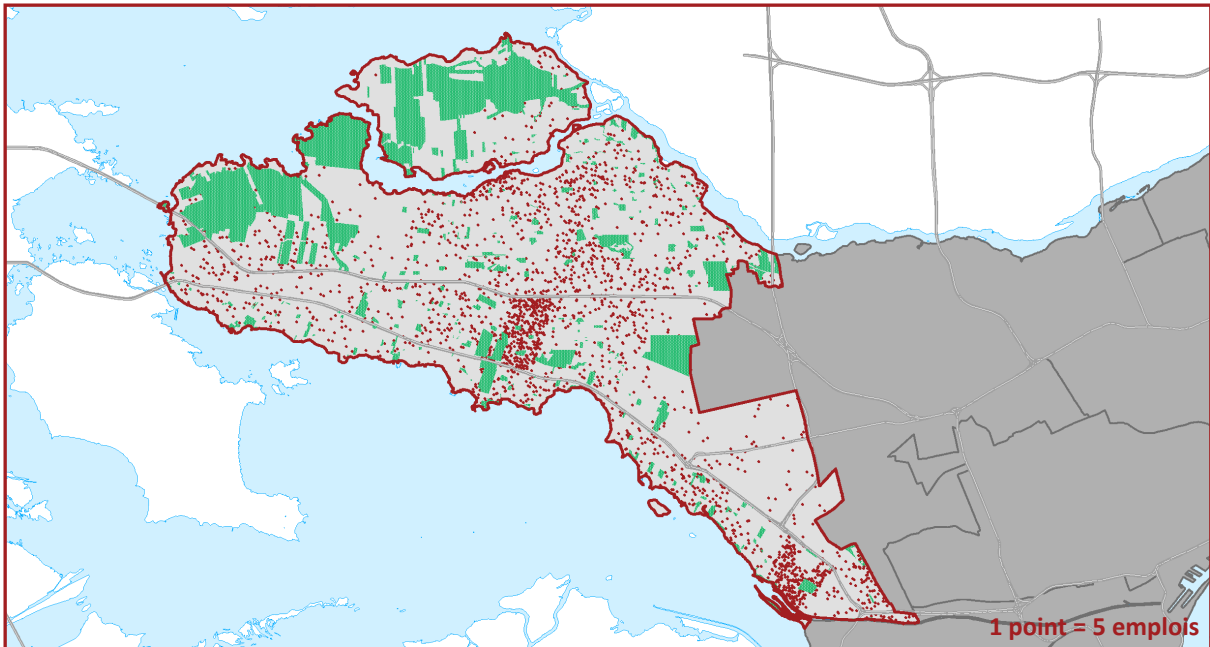
RÉPARTITION SPATIALE DE L'EMPLOI PAR SECTEUR ÉCONOMIQUE

Localisation de l'ensemble des emplois, Ouest-de-l'Île, 2016



Source : Statistique Canada, Recensement de la population 2016; produit personnalisé selon le lieu de travail.

Localisation des emplois en soins de santé et assistance sociale, Ouest-de-l'Île, 2016

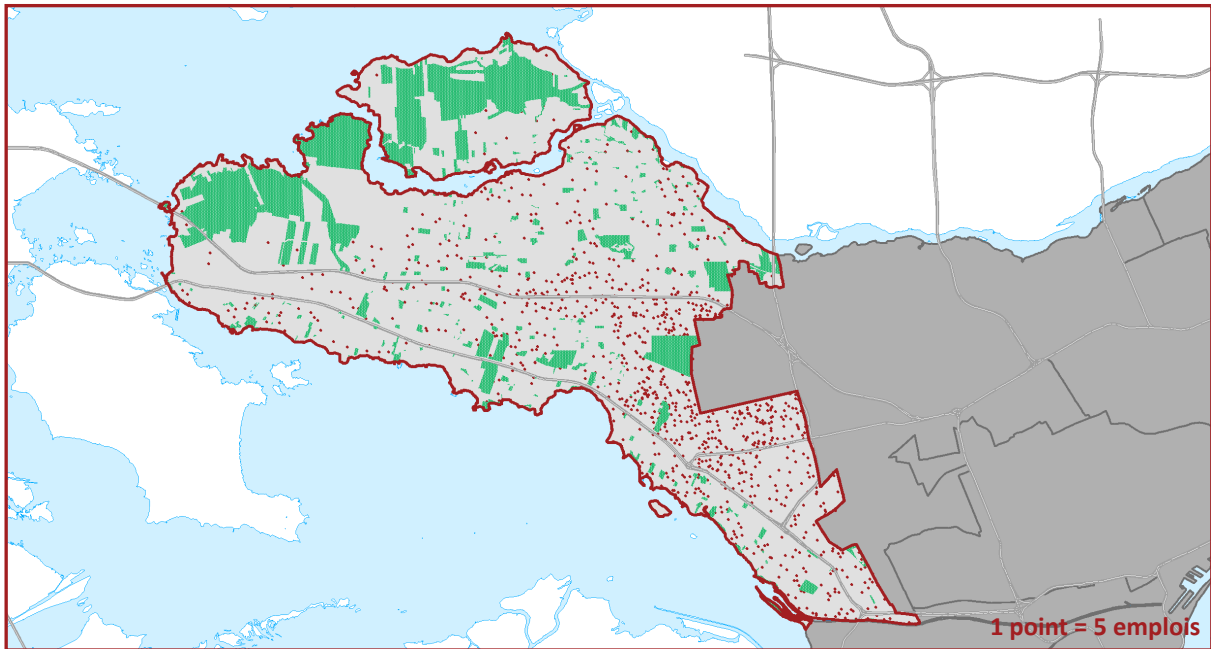


Source : Statistique Canada, Recensement de la population 2016; produit personnalisé selon le lieu de travail.



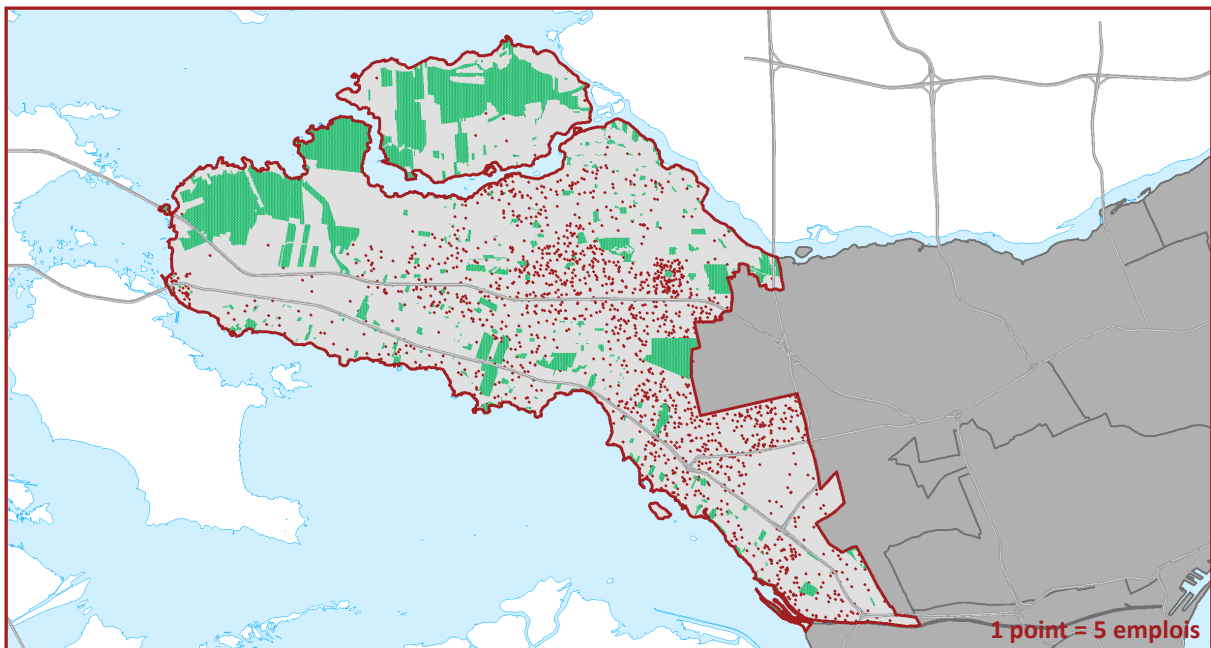
RÉPARTITION SPATIALE DE L'EMPLOI PAR SECTEUR ÉCONOMIQUE

Localisation des emplois en services administratifs et de soutien, Ouest-de-l'Île, 2016



Source : Statistique Canada, Recensement de la population 2016; produit personnalisé selon le lieu de travail.

Localisation des emplois en hébergement et services de restauration, Ouest-de-l'Île, 2016



Source : Statistique Canada, Recensement de la population 2016; produit personnalisé selon le lieu de travail.



VARIATION DE L'EMPLOI PAR SECTEUR ÉCONOMIQUE

Plus de 1 500 emplois créés en santé et assistance sociale entre 2011 et 2016

L'emploi, dans son ensemble, s'est accru sur le territoire, entre 2011 et 2016. Plusieurs secteurs ont ainsi affiché une croissance, notamment le secteur de la santé et de l'assistance sociale et celui des services administratifs et de soutien avec, respectivement, 1 530 et 1 150 nouveaux postes.

Le secteur du commerce de gros a cependant subi de lourdes pertes, soit l'équivalent de 2 395 postes.

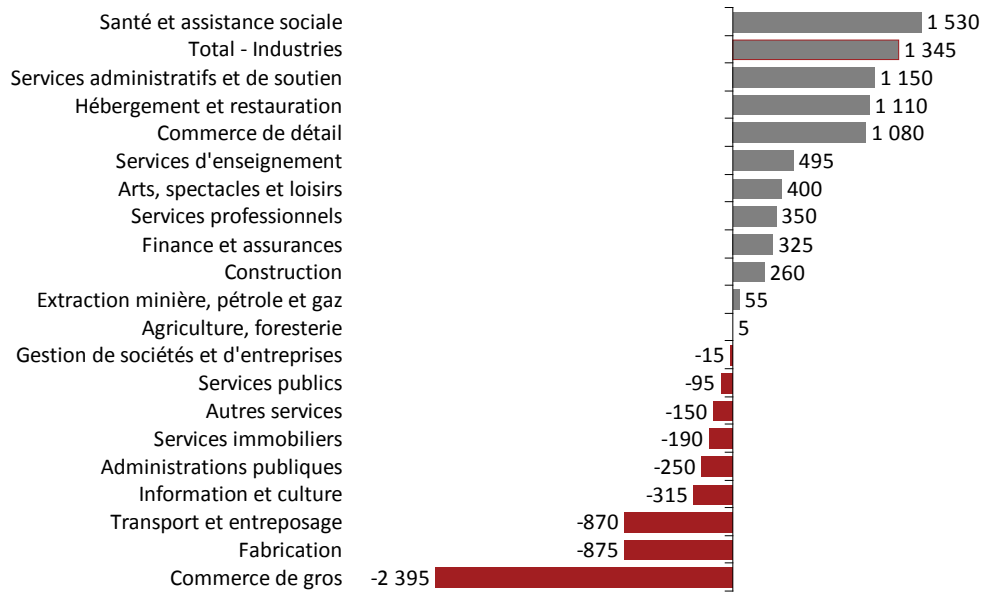
L'Enquête nationale auprès des ménages de 2011 (ENM) étant une enquête à participation volontaire, les données issues de celle-ci doivent être comparées à celles du recensement 2016 avec prudence.

Secteur manufacturier : des gains dans la fabrication de meubles

Plusieurs secteurs ont enregistré une croissance dans l'Ouest-de l'Île au cours de la période allant de 2011 à 2016, notamment celui de la fabrication de meubles avec 200 postes de plus qu'il y a cinq ans.

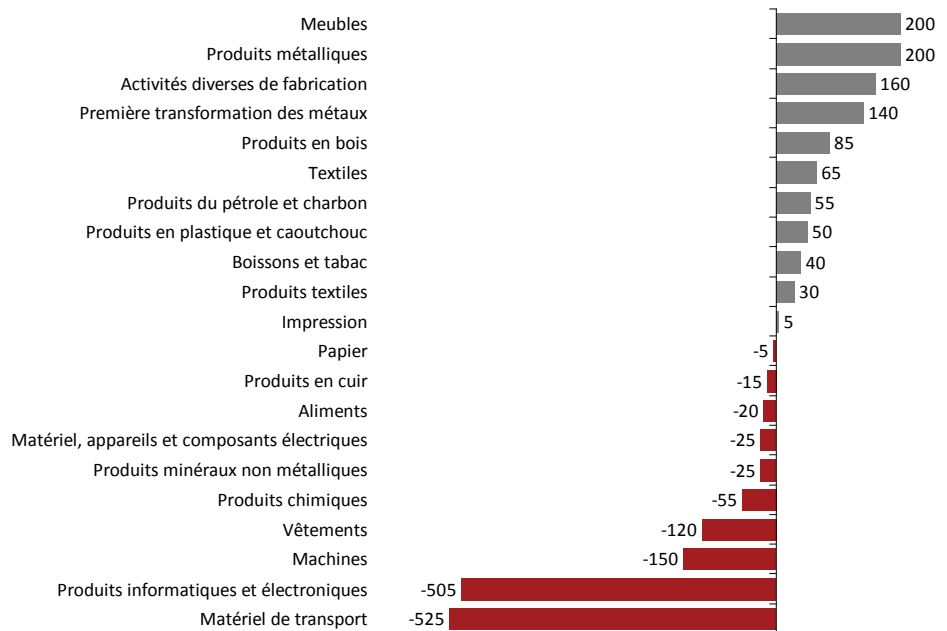
À l'opposé, la fabrication de matériel de transport a accusé le plus fort recul au sein du secteur manufacturier affichant une perte de 525 emplois depuis 2011. Le secteur de la fabrication de produits informatiques et électroniques a également subi une perte importante équivalant à 505 emplois.

Variation de l'emploi, Ouest-de-l'Île, 2011-2016



Source : Statistique Canada, Enquête nationale auprès des ménages 2011 et Recensement de la population 2016; produit personnalisé selon le lieu de travail. Compilation : Montréal en statistiques, Ville de Montréal.

Variation de l'emploi en fabrication, Ouest-de-l'Île, 2011-2016



Source : Statistique Canada, Enquête nationale auprès des ménages 2011 et Recensement de la population 2016; produit personnalisé selon le lieu de travail. Compilation : Montréal en statistiques, Ville de Montréal.



VARIATION DE L'EMPLOI PAR SECTEUR ÉCONOMIQUE

Variation de l'emploi sur le territoire, Ouest-de-l'Île, 2011-2016

	Emploi 2016	Emploi 2011	Variation 2011-2016 en nombre	Variation 2011-2016 en %
Total - Tous les secteurs	144 870	143 525	1 345	0,9
11 Agriculture, foresterie, pêche et chasse	205	200	5	2,5
21 Extraction minière, exploitation en carrière, et extraction de pétrole et de gaz	115	60	55	91,7
22 Services publics	210	305	-95	-31,1
23 Construction	3 285	3 025	260	8,6
31-33 Fabrication	25 585	26 460	-875	-3,3
311 Fabrication d'aliments	1 505	1 525	-20	-1,3
312 Fabrication de boissons et de produits du tabac	245	205	40	19,5
313 Usines de textiles	180	115	65	56,5
314 Usines de produits textiles	80	50	30	60,0
315 Fabrication de vêtements	400	520	-120	-23,1
316 Fabrication de produits en cuir et de produits analogues	140	155	-15	-9,7
321 Fabrication de produits en bois	130	45	85	188,9
322 Fabrication du papier	400	405	-5	-1,2
323 Impression et activités connexes de soutien	745	740	5	0,7
324 Fabrication de produits du pétrole et du charbon	165	110	55	50,0
325 Fabrication de produits chimiques	2 630	2 685	-55	-2,0
326 Fabrication de produits en plastique et en caoutchouc	1 070	1 020	50	4,9
327 Fabrication de produits minéraux non métalliques	360	385	-25	-6,5
331 Première transformation des métaux	635	495	140	28,3
332 Fabrication de produits métalliques	1 945	1 745	200	11,5
333 Fabrication de machines	1 730	1 880	-150	-8,0
334 Fabrication de produits informatiques et électroniques	2 010	2 515	-505	-20,1
335 Fabrication de matériel, d'appareils et de composants électriques	1 180	1 205	-25	-2,1
336 Fabrication de matériel de transport	8 155	8 680	-525	-6,0
337 Fabrication de meubles et de produits connexes	810	610	200	32,8
339 Activités diverses de fabrication	1 080	920	160	17,4
41 Commerce de gros	12 770	15 165	-2 395	-15,8
44-45 Commerce de détail	16 300	15 220	1 080	7,1
48-49 Transport et entreposage	18 300	19 170	-870	-4,5
51 Industrie de l'information et industrie culturelle	3 330	3 645	-315	-8,6
52 Finance et assurances	3 285	2 960	325	11,0
53 Services immobiliers et services de location et de location à bail	2 670	2 860	-190	-6,6
54 Services professionnels, scientifiques et techniques	9 980	9 630	350	3,6
55 Gestion de sociétés et d'entreprises	150	165	-15	-9,1
56 Services administratifs, services de soutien, services de gestion des déchets et services d'assainissement	5 520	4 370	1 150	26,3
61 Services d'enseignement	8 895	8 400	495	5,9
62 Soins de santé et assistance sociale	13 530	12 000	1 530	12,8
71 Arts, spectacles et loisirs	2 210	1 810	400	22,1
72 Hébergement et services de restauration	9 085	7 975	1 110	13,9
81 Autres services (sauf les administrations publiques)	5 085	5 235	-150	-2,9
91 Administrations publiques	4 405	4 655	-250	-5,4

Source : Statistique Canada, Enquête nationale auprès des ménages 2011 et Recensement de la population 2016; produit personnalisé selon le lieu de travail. Compilation : Montréal en statistiques, Ville de Montréal.



65 % de la population de 15 ans et plus est sur le marché du travail

La population active de l'Ouest-de-l'Île compte 148 525 personnes dont 137 740 qui occupent un emploi et 10 770 qui sont à la recherche d'un travail. Elles comptent ensemble pour 65 % de la population de 15 ans et plus de l'Ouest-de-l'Île.

Par ailleurs, 79 865 personnes sont inactives dans l'Ouest-de-l'Île. Ce sont entre autres des étudiants, des personnes au foyer, des retraités ou des personnes inaptes au travail. Ils comptent pour 35,0 % de la population de 15 ans et plus de l'Ouest-de-l'Île.

Un taux de chômage à 7,3 %

Le taux d'activité mesure la proportion des personnes en emploi ou à la recherche d'un emploi (population active) au sein de la population de 15 ans et plus. En 2016, ce taux atteignait 65,0 % dans le secteur.

Le taux d'emploi indique quant à lui la part des personnes en emploi, soit les personnes occupées, au sein du groupe des 15 ans et plus. Celui-ci s'établissait à 60,3 % en 2016.

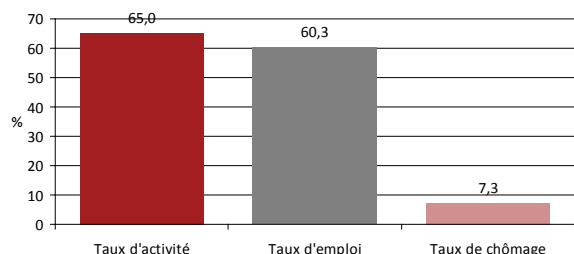
Le taux de chômage, qui mesure le nombre de chômeurs dans la population active de l'Ouest-de-l'Île s'établissait, quant à lui, à 7,3 % en 2016.

Population de 15 ans et plus sur le marché du travail, Ouest-de-l'Île et agglomération de Montréal, 2016

	Ouest-de-l'Île		Agglomération de Montréal	
	Total	%	Total	%
Population de 15 ans et plus	228 385	100,0	1 590 985	100,0
Population active	148 525	65,0	1 019 360	64,1
Personnes occupées	137 740	60,3	927 715	58,3
Chômeurs	10 770	4,7	91 645	5,8
Population inactive	79 865	35,0	571 625	35,9

Source : Statistique Canada, Recensement de la population 2016.

Taux d'activité, taux d'emploi, taux de chômage de la population de 15 ans et plus, Ouest-de-l'Île, 2016



Source : Statistique Canada, Recensement de la population 2016.



Taux de chômage de la population totale âgée de 15 ans et plus, arrondissements et villes de l'Ouest-de-l'Île, 2016

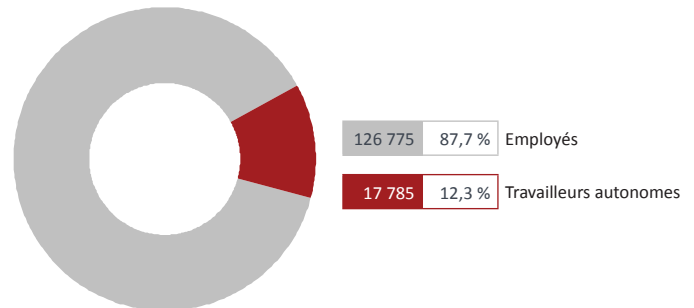
Baie-D'Urfé	7,0 %
Beaconsfield	5,8 %
Dollard-Des Ormeaux	7,1 %
Dorval	6,0 %
Kirkland	5,9 %
Lachine	9,3 %
L'Île-Bizard-Sainte-Genève	6,6 %
L'Île-Dorval	N/D
Pierrefonds-Roxboro	7,8 %
Pointe-Claire	6,2 %
Sainte-Anne-de-Bellevue	8,2 %
Senneville	3,3 %



Plus d'un travailleur sur 10 oeuvre à son propre compte

Parmi l'ensemble des travailleurs de l'Ouest-de-l'Île, 126 775 personnes se définissent comme étant des employés salariés, à l'emploi d'une entreprise. Toutefois, 17 785 personnes (12,3 %) se déclarent travailleurs autonomes.

Catégories de travailleurs, Ouest-de-l'Île, 2016



Source : Statistique Canada, Recensement de la population 2016.

Un revenu moyen d'emploi de plus de 70 000 \$

Le revenu moyen des personnes qui occupaient un travail à temps plein s'établissait à 70 542 \$ en 2015.

Le revenu moyen d'emploi des femmes, qui s'élevait à 57 875 \$ en 2015, correspond à 71,4 % de celui des hommes qui s'établissait à 81 012 \$ pour la même année.

Revenu moyen d'emploi de la population ayant travaillé à temps plein, Ouest-de-l'Île et agglomération de Montréal, 2015

	Ouest-de-l'Île	Agglomération de Montréal
Revenu moyen d'emploi (\$)		
Population totale	70 542	62 105
Hommes	81 012	69 189
Femmes	57 875	53 395

Source : Statistique Canada, Recensement de la population 2016.

Un écart de plus de 23 000 \$ est enregistré entre le revenu moyen d'emploi des hommes et celui des femmes de l'Ouest-de-l'Île.



Revenu moyen d'emploi de la population ayant travaillé à temps plein, arrondissements et villes de l'Ouest-de-l'Île, 2015

Baie-D'Urfé	130 820 \$
Beaconsfield	125 396 \$
Dollard-Des Ormeaux	65 196 \$
Dorval	64 745 \$
Kirkland	87 937 \$
Lachine	56 848 \$
L'Île-Bizard-Sainte-Genève	71 603 \$
L'Île-Dorval	N/D
Pierrefonds-Roxboro	59 647 \$
Pointe-Claire	71 183 \$
Sainte-Anne-de-Bellevue	85 096 \$
Senneville	127 718 \$

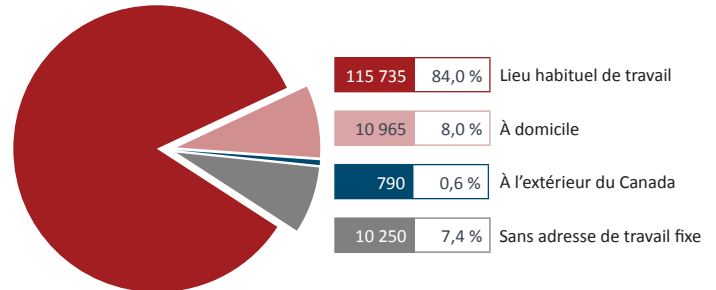


LIEU DE TRAVAIL

Plus de 7 % des personnes en emploi n'ont pas d'adresse de travail fixe

La très grande majorité des habitants de l'Ouest-de-l'Île qui occupent un emploi, ont une adresse de travail fixe, différente de leur domicile. On compte 115 735 personnes dans cette situation, soit 84,0 % des travailleurs de l'Ouest-de-l'Île. Toutefois, 10 250 personnes n'ont pas d'adresse fixe de travail (7,4 %) et sont appelées à se déplacer dans le cadre de leurs fonctions. Un peu plus nombreuses, les 10 965 personnes qui travaillent à domicile comptent pour 8,0 % des travailleurs. Dans l'Ouest-de-l'Île, à peine 790 personnes (0,6 %) travaillent à l'extérieur du pays.

Lieu de travail de la population occupée, Ouest-de-l'Île, 2016



Source : Statistique Canada, Recensement de la population 2016.

Plus de 76 % des travailleurs se rendent au travail en automobile

Que ce soit en tant que conducteur ou passager, 76,1 % des travailleurs de l'Ouest-de-l'Île, soit 95 855 personnes, font usage d'une automobile pour se déplacer vers leur lieu de travail. Le transport en commun, nettement moins populaire, est choisi par 24 035 travailleurs, ce qui représente 19,1 % des déplacements. En matière de transport actif, 4 085 personnes ont la chance d'aller travailler à pied (3,2 %), alors que 995 autres utilisent le vélo (0,8 %).

Mode de transport utilisé pour se rendre au travail, Ouest-de-l'Île et agglomération de Montréal, 2016

	Ouest-de-l'Île		Agglomération de Montréal	
	Total	%	Total	%
Population occupée de 15 ans et plus	125 990	100,0	857 525	100,0
Automobile, camion ou fourgonnette - conducteur	90 320	71,7	427 530	49,9
Automobile, camion ou fourgonnette - passager	5 535	4,4	26 395	3,1
Transport en commun	24 035	19,1	295 855	34,5
À pied	4 085	3,2	69 405	8,1
Bicyclette	995	0,8	30 645	3,6
Autre moyen	1 035	0,8	7 695	0,9

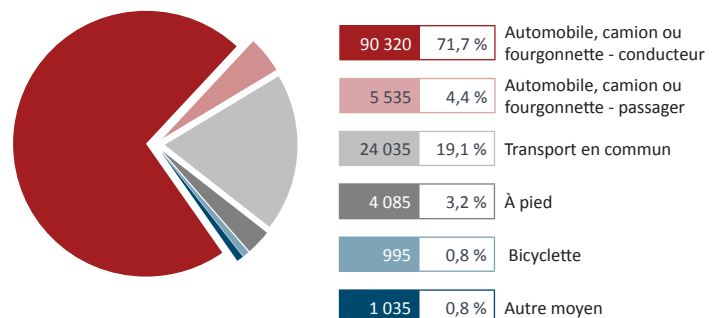
Source : Statistique Canada, Recensement de la population 2016.



Proportion de travailleurs utilisant l'automobile (en tant que conducteur ou passager) pour se rendre au travail, arrondissements et villes de l'Ouest-de-l'Île, 2011

Baie-D'Urfé	76,3 %
Beaconsfield	78,1 %
Dollard-Des Ormeaux	79,3 %
Dorval	71,4 %
Kirkland	85,1 %
Lachine	67,2 %
L'Île-Bizard-Sainte-Geneviève	83,5 %
L'Île-Dorval	N/D
Pierrefonds-Roxboro	76,0 %
Pointe-Claire	75,4 %
Sainte-Anne-de-Bellevue	72,0 %
Senneville	82,9 %

Mode de transport utilisé pour se rendre au travail, Ouest-de-l'Île, 2016



Source : Statistique Canada, Recensement de la population 2016.

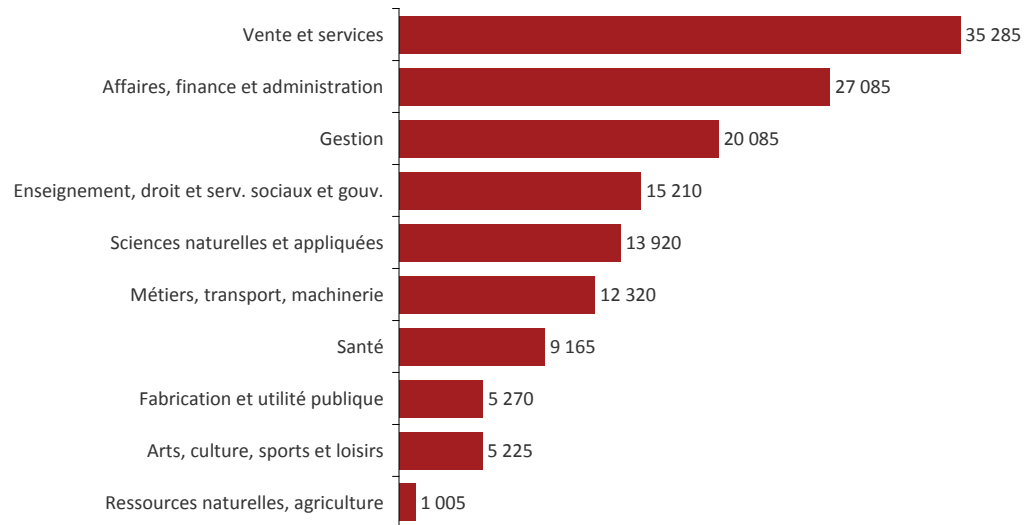


PROFESSION

Professions : la vente et les services, les plus populaires

Près du quart de la population active de l'Ouest-de-l'Île, soit 35 285 personnes, occupe un emploi dans le secteur des ventes et services. Les emplois dans le domaine des affaires, finance et administration regroupent quant à eux 27 085 personnes actives de l'Ouest-de-l'Île, soit 18,7 % de cette population.

Professions de la population active, Ouest-de-l'Île, 2016



Source : Statistique Canada, Recensement de la population 2016.

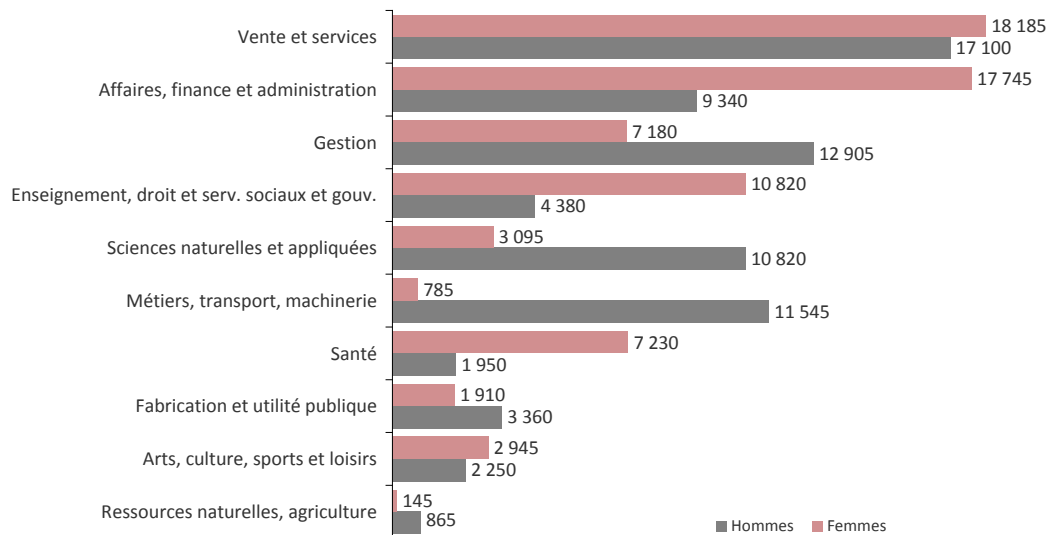
Les femmes se distinguent des hommes pour la profession

Quoique le nombre de femmes et d'hommes de l'Ouest-de-l'Île, qui mentionne la vente comme profession est comparable, des distinctions entre les deux groupes sont notées dans toutes les autres professions.

On recense ainsi, très peu de femmes dans les métiers, transport et machinerie (785), alors que 11 545 hommes y oeuvrent.

Les femmes sont, par ailleurs, nettement plus présentes que les hommes dans le secteur des affaires (17 745), en enseignement, droit, services sociaux et gouvernementaux (10 820) et en santé (7 230).

Professions de la population active selon le sexe, Ouest-de-l'Île, 2011



Source : Statistique Canada, Recensement de la population 2016.

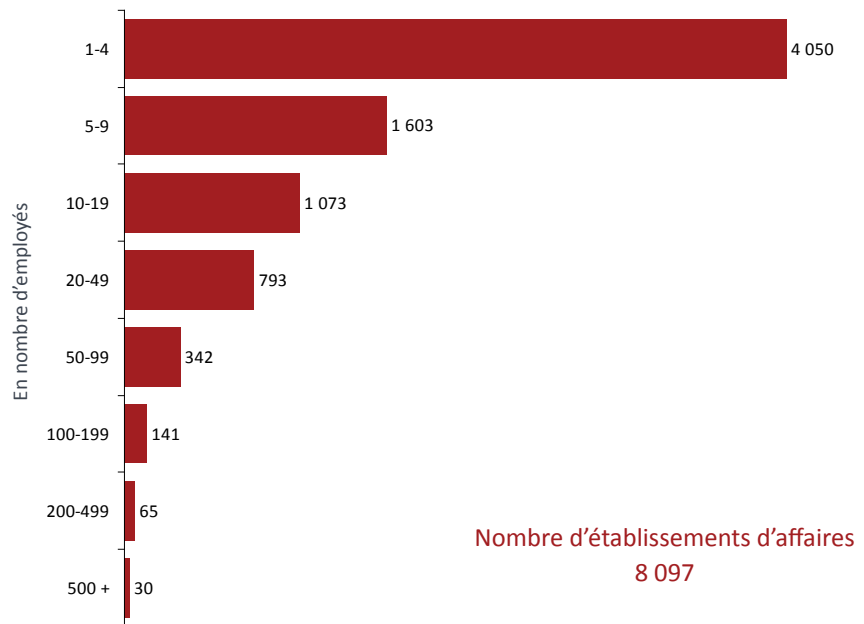


ÉTABLISSEMENTS D'AFFAIRES

Près de 70 % des établissements d'affaires ont moins de 10 employés

La grande majorité des 8 097 établissements d'affaires recensés dans le secteur sont de petite taille : 69,8 % d'entre eux emploient en effet moins de 10 employés pour un total de 5 653 lieux d'affaires. Les établissements de plus de 200 employés sont au nombre de 95 et comptent pour 1,2 % de tous les lieux d'affaires répertoriés.

Nombre d'établissements d'affaires selon la taille, Ouest-de-l'île, 2017

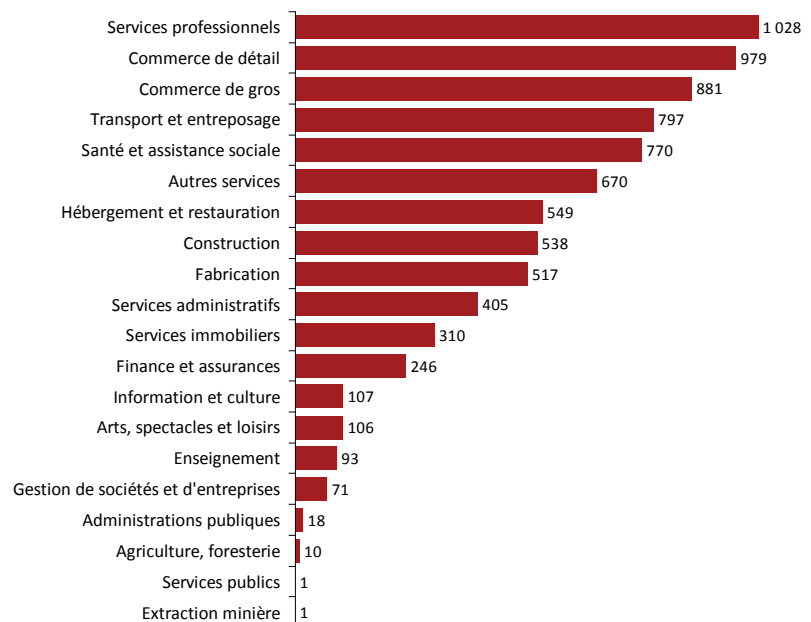


Source : Statistique Canada, Registre des entreprises, 2017.

Près de 13 % des établissements liés au secteur des services professionnels

Dans l'ensemble des établissements d'affaires recensés dans le secteur en 2017, 1 028 sont liés au secteur des services professionnels. Ils représentent 12,7 % de tous les établissements répertoriés sur le territoire. Ils sont suivis par les entreprises de commerce de détail qui comptent un peu moins d'établissements (979), soit 12,1 % de l'ensemble.

Nombre d'établissements d'affaires selon le secteur économique, Ouest-de-l'île, 2017



Source : Statistique Canada, Registre des entreprises, 2017.



Nombre d'établissements d'affaires selon le secteur économique, Ouest-de-l'Île, 2017

	Nombre d'établissements d'affaires	Part en %
Total - Tous les secteurs	8 097	100,0
11 Agriculture, foresterie, pêche et chasse	10	0,1
21 Extraction minière, exploitation en carrière, et extraction de pétrole et de gaz	1	0,0
22 Services publics	1	0,0
23 Construction	538	6,6
31-33 Fabrication	517	6,4
311 Fabrication d'aliments	42	0,5
312 Fabrication de boissons et de produits du tabac	3	0,0
313 Usines de textiles	8	0,1
314 Usines de produits textiles	6	0,1
315 Fabrication de vêtements	15	0,2
316 Fabrication de produits en cuir et de produits analogues	0	0,0
321 Fabrication de produits en bois	9	0,1
322 Fabrication du papier	8	0,1
323 Impression et activités connexes de soutien	37	0,5
324 Fabrication de produits du pétrole et du charbon	4	0,0
325 Fabrication de produits chimiques	39	0,5
326 Fabrication de produits en plastique et en caoutchouc	31	0,4
327 Fabrication de produits minéraux non métalliques	11	0,1
331 Première transformation des métaux	5	0,1
332 Fabrication de produits métalliques	83	1,0
333 Fabrication de machines	33	0,4
334 Fabrication de produits informatiques et électroniques	53	0,7
335 Fabrication de matériel, d'appareils et de composants électriques	29	0,4
336 Fabrication de matériel de transport	28	0,3
337 Fabrication de meubles et de produits connexes	25	0,3
339 Activités diverses de fabrication	48	0,6
41 Commerce de gros	881	10,9
44-45 Commerce de détail	979	12,1
48-49 Transport et entreposage	797	9,8
51 Industrie de l'information et industrie culturelle	107	1,3
52 Finance et assurances	246	3,0
53 Services immobiliers et services de location et de location à bail	310	3,8
54 Services professionnels, scientifiques et techniques	1 028	12,7
55 Gestion de sociétés et d'entreprises	71	0,9
56 Services administratifs, services de soutien, services de gestion des déchets et services d'assainissement	405	5,0
61 Services d'enseignement	93	1,1
62 Soins de santé et assistance sociale	770	9,5
71 Arts, spectacles et loisirs	106	1,3
72 Hébergement et services de restauration	549	6,8
81 Autres services (sauf les administrations publiques)	670	8,3
91 Administrations publiques	18	0,2

Source : Statistique Canada, Registre des entreprises, 2017.



DÉPENSES DES MÉNAGES

Dépenses annuelles moyennes des ménages, Ouest-de-l'Île et agglomération de Montréal, 2016

	Ouest-de-l'Île		Agglomération de Montréal	
	\$	Part en %	\$	Part en %
Dépenses moyennes annuelles	90 771	100,0	69 810	100,0
Consommation courante totale	63 468	69,9	50 142	71,8
Alimentation (commerces et restaurants)	9 363	10,3	8 284	11,9
Logement	17 969	19,8	14 540	20,8
Dépenses courantes	4 003	4,4	3 086	4,4
Ameublement et équipement ménagers	2 505	2,8	1 926	2,8
Vêtements	4 018	4,4	3 129	4,5
Transport	11 348	12,5	7 985	11,4
Soins de santé	2 369	2,6	2 120	3,0
Soins personnels	1 575	1,7	1 297	1,9
Loisirs	5 101	5,6	3 459	5,0
Matériel de lecture et autres imprimés	333	0,4	294	0,4
Éducation	1 411	1,6	1 062	1,5
Produits de tabac et boissons alcoolisées	1 759	1,9	1 630	2,3
Jeux de hasard	249	0,3	231	0,3
Dépenses diverses	1 464	1,6	1 101	1,6
Impôts personnels	20 222	22,3	14 241	20,4
Paiements d'assurance individuelle et cotisations de retraite	5 031	5,5	3 788	5,4
Dons en argent et contributions	2 050	2,3	1 638	2,3

Source : PCensus, CanEx 2016.
Calculs : Montréal en statistiques, Ville de Montréal.

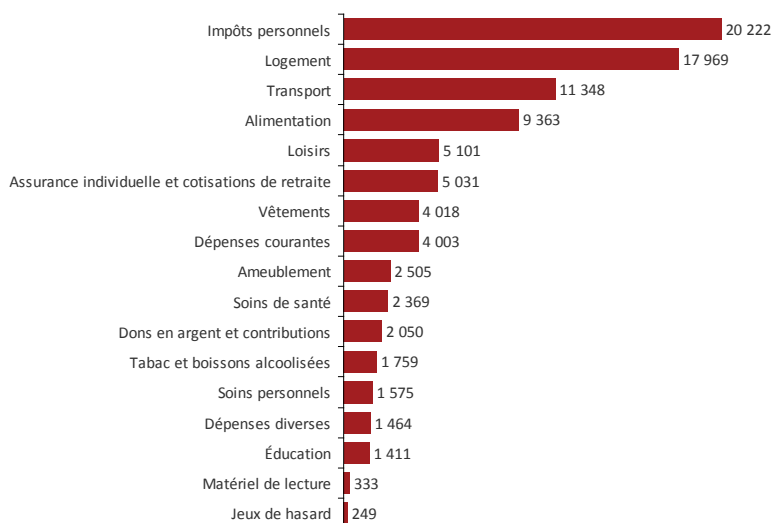
L'alimentation et le transport grudent près de 23 % du budget des ménages

Sur une moyenne de 90 771 \$ dépensés annuellement par les ménages de l'Ouest-de-l'Île, 20 222 \$, soit 22,3 % du total, sont consacrés aux impôts personnels.

Le logement accapare également une somme importante, soit 17 969 \$ ou 19,8 % des dépenses globales.

Autres postes de dépenses significatifs : le transport et l'alimentation. Ils représentent, respectivement, 12,5 % et 10,3 % du budget, avec 11 348 \$ et 9 363 \$ déboursés au cours de l'année.

Dépenses annuelles moyennes des ménages, Ouest-de-l'Île, 2016



en \$

Source : PCensus, CanEx 2016.
Calculs : Montréal en statistiques, Ville de Montréal.

 @StatistiquesMtl

ville.montreal.qc.ca/montrealenstatistiques